



PARTIUMI FÜZETEK 3.



FÉLIXFÜRDŐ

1. Internațional Szálló
2. Mureș Szálló
3. Unirea Szálló
4. Someș Szálló
5. Poienița Szálló
6. Crișana Szálló
7. Nufărul Szálló
8. Termál Szálló
9. Félix Szálló
10. Lotus Szálló
11. Padiș Szálló
12. Muncel Szálló

13. Rehabilitációs kórház
14. 1-es, 2-es, 3-as pavilon
15. 4-es pavilon
16. 5-ös pavilon
17. 6-os pavilon
18. Szabadtéri medence
19. Apolló strand
20. Nagystrand
21. Tündérrózsák tava
22. Gyógyforrás
23. Turism Felix Rt.
24. Recepció
25. Vasútállomás

26. Posta és telefonközpont
27. Kereskedelmi központ
28. Poliklinika
29. Borbély- és fodrászüzlet
30. Teniszpálya
31. Cukrászda
32. Bár, Diszkrét
33. Gépkocsi parkoló

Péter I. Zoltán

FÉLIXFÜRDŐ

HELYTÖRTÉNET

Kiadja

a Partiumi és Bánsági Műemlékvédő és Emlékhely Bizottság,
a Királyhágómelléki Református Egyházkerület
és a Nagyváradi Római Katolikus Püspökség

1998

Szaklektor:

Szűcs Lóránd, okl. gépészmérnök,
aki A helyi gyógyvizek hasznosítása
című fejezet szerzője

A fedőlapon:

Nagy Tibor felvétele

Szövegkorrektúra:

Mihálka Magdolna

A sorozatot szerkeszti:

Dukrét Géza

Számítógépes szerkesztés:

Fórizs Edit

FÖLDRAJZI FEKVÉSE

Félixfürdő Szentmárton (Sânmartin) határában, Nagyváradtól délre hat kilométernyi távolságra, a belényesi országút és a vaskohi vasút vonal mentén fekszik. A Királyerdő egyik nyúlványa, a Somlyóhegy lábánál egy völgyben terül el, melyet délen a Kordói domb, nyugaton pedig az Apáti domb övez.

TÖRTÉNELMI VISSZAPILLANTÁS

Félixfürdő környéke már a legrégebb időkben is lakott terület volt. Ezt bizonyítják a közeli település, Hájó (Haieu) mellett, a Pece partján talált neolitikumi kerámiatöredékek és kemence. Bár a történészek szerint ez a vidék nem tartozott a rómaiak fennhatósága alá, a kapcsolat nem zárható ki. Erre utalnak az 1884-ben és 1887-ben a közeli Püspökfürdőben (Băile 1 Mai) talált római érmék. A környék virágzó hévizeiről először 1221-ben történt említés: a váradi termák mellett volt az „Abbatia de Heöviz, olim Hevius de Magno Varadino.” K. Nagy Sándor – Keresztúri József könyvére hivatkozva – a Hevióv, Heuviz, Hővíz névről tett említést.

Első okleveles nyoma Hévjónak, 1249-ből való (Árpád-kori új okmánytár VII. 284.), IV. Béla király adományozta a települést a Geregye nemzetségbeli Pál országbírónak. A település és környéke 1374-ben királyi rendelettel a váradi katolikus püspökség tulajdona lett. Később Hévjó – valószínűleg a török hódoltság idejében – elpusztult. Napjainkban csak a Püspökfürdőbe vezető út bal oldalán levő kis Árpád-kori temetőkapolna idézi az egykori település emlékét.

Hasonló sorsra jutott a közeli Szentmárton, vagy Peceszentmárton (1910-től Várad-szentmárton, jelenleg Sânmartin) települése is, amely valószínűleg a mohácsi vész után pusztult el teljesen, úgy, hogy az 1566-os összeírás mindössze két portát talált itt.

A 17. század végén szentmártoni pusztaként tartották számon ezt a váradhegyfoki premontrei prépostsághoz tartozó, többnyire erdőkkel borított területet. 1705-ben I. József a váradhegyfoki prépostságot a pernegói premontreiekhez csatolta. Tőlük vásárolta meg 1710-ben a

váradhegyfoki prépostságot a morvaországi lukai premontrei rend. Ettől kezdve a lukai apát egy-egy premontrei kanonokot nevezett ki a váradhegyfoki javak adminisztrátorának. Ez a gyakorlat egészen 1784-ig, a lukai rend feloszlásáig volt érvényben. A váradi premontrei birtok első adminisztrátora 1711-1721 között Helcher Félix volt.

A hagyomány szerint – ahogy azt Telepy Marcell szentmártoni plébános lejegyezte – a szentmártoni pusztán az erdőséget vizsgálva Helcher Félix észrevette, hogy a kondás az erdő aljában, a terjengősen folyó Luncs patak nádasában őrzi a gazdaság sertéseit. Megfedte a kanászt, amiért a decemberi téli időben nem ment a disznókkal az erdőbe. A Kordóra való kondás azt felelte, hogy ez a hely jobb a sertéseknek, mert a nádasban levő víz meleg. Helcher kitisztította a forrást és deszkából valamelyes kis fürdőházat építtetett a forrás felé. Hasonlóan írta le Mayer Antal 1861-ben kiadott füzetében – A nagyváradi hévizek története, természetrajzi, természet, vegy- és gyógytani tekintetben – a meleg vízű forrás felfedezését, amit Helcher Félix tett hozzáférhetővé, és ott fürdésre alkalmas gödröt ásatott. A fürdőt Mayer szerint az adminisztrátorról nevezték el Félixnek. Ezt erősíti meg Szenczy István lukkai kanonok is, az 1770-es években írt latin nyelvű jegyzetében.

Voltak, akik úgy tartották, hogy a fürdő már a török fennhatóság alatt is létezett. Hatvani István is így vélekedett az 1777-ben kiadott *Thermæ Varadiensis* könyvében. Ezt azonban kellő bizonyítékokkal nem lehet alátámasztani. Valószínűleg a közeli Püspökfürdővel, a hajdani Szent László fürdővel tévesztették össze. Szent László fürdője valóban létezett a törökök idejében, sőt évszázadokkal előtte is. Szalárdi János krónikája szerint „a szultánok, murzsák a Szent László gyönyörűségecs bányáiban megferedtek vala ...” és nem pusztították el azt.

A Helcher Félix által kialakított fürdőt Bél Mátyás 1720 körüli leírásából ismerhetjük meg: „Két tó, egyik a másik mellett körülbelül három öl széles, és hosszúsága is annyi. Mélysége embernek megfelelő, körül gyalult deszkákkal és alapjában négyszögletűre formált, annyi lépcsővel a bemenetnél, hogy a fürdőző emberek öltözetük változtatása végett kényelmesen tudjanak ki és bemenni [...] Keletre és délre egy kifolyása van, amely a legközelebbi folyócskába viszi a vizet. A tavakban nemcsak a fürdőmesternek van felépített épülete, hogy a fürdők alatta biztonságban legyenek, hanem azért is, hogy a fürdőzők számára alkalmas lehetőség legyen ha kényelembe akarják tenni magukat [...]

Ennek az épületnek a tájékán körülbelül tíz lépés távolságra keletre egy másik épületet is épített égetett téglából, és a közeli kőbányából kibányászott kövekből; ugyanazon kőbányából való mésszel készült a nevezett Félix, ezen rend adminisztrátorának, Draeszner Mihálynak a segítségével. Abban az épületben négy alkalmasan készített kamrácska van, ahol bárki tiszteletre méltó helyen időzhet. Istálló van hozzákapcsolva hatos fogatú számára. Itt csapszék van két pincével, az egyik a korcsma alatt, a másik távolabb a dombba vágva, ez jobb az előbbinél ...” A fürdőt majd csak 1731-ben kerítették körbe, addig szabadon volt.

Dr. Sziversz Ferenc megyei főorvos előjáróihoz írott jelentésében 1763-ban arról számolt be, hogy a medencét fagerendákkal két részre osztották, külön a nők, és külön a férfiak részére. Ugyanő végezte a fürdő vizének első elemzését, megmérte a hőmérsékletét is amely 17°R, azaz mindössze 21-22°C volt. Fáy Rafael adminisztrátor idejében (1760-1766) már „chirurgusa” is van a fürdőnek.

Jelentős változás az 1770-es évek elején Ehenger Lajos adminisztrátorsága alatti történt. Hatvani leírása szerint az adminisztrátor „felépíttette a forrás felé az első emeletes épületet, melyben felül öt, és alul is öt betegszoba van. A tükörfürdőben fagerendák helyett középen egy lábnyi széles kőfal által kétfelé osztott, hogy a nők a férfiaktól



Az egykori Félix meder és szálló, a szomszédos hűtő medencével

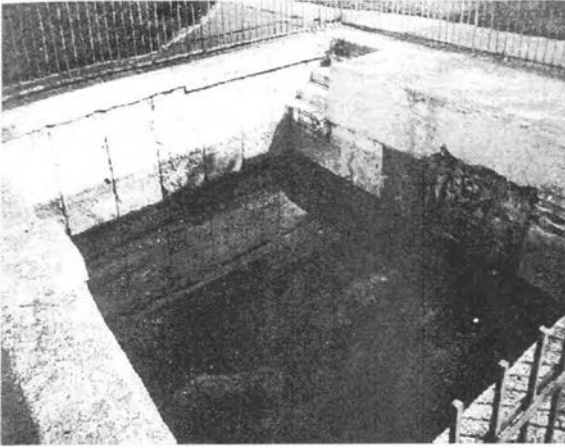
elkülönözve fürödhessenek. A tükrök oldalai és fenekeli simított terméskőből rakattak ki.* A boldog, meleg forrás, a kőtalapzat nyílásain keresztül bugyog fel...” Ez lett a fürdő első szállodája, a **Félix Szálló**. A köznép rögtönzött sátrakban, ekhós szekerekben talált menedéket. De nem volt ritka az sem, hogy a szegényebbek a szabad ég alatt éjszaka-ázzanak.

Szenczy István kanonok, adminisztrátor 1774-ben a fertőző betegek részére gerendákból, szélein farostélyzattal egy újabb medencét építtetett. Vízét az előbbi két medencéből nyerte. Nagyjából ebben az időben épült a bérlő részére egy kétszobás, kamrás lakás, valamint egy „kocsmá.” A kocsmá mellett 12 lóra és három hintóra istálló is épült tíz szekérré való állással együtt.

A fürdők ügyét 1765-től a bérlők intézték. 1784-től is, miután II. József feloszlatta a lukai premontrei apátságot. (A váradhegyfoki prépostságot 1787. december 1-jén törölték el.) A császár rendelkezése szerint a prépostság minden vagyona a Vallásalapra szállt, a birtokok kezelői, az adminisztrátorok helyett a Vallásalap által kinevezett provizorok lettek. I. Ferenc 1802-ben állította vissza a premontrei kanonokrendet. A váradhegyfoki prépostság birtokaival együtt – a fürdő is – a jászóvári premontrei rend tulajdonába ment át. Az első adminisztrátorok – Fejér Gábor, Gedeon Ludolf – inkább csak a fürdő karbantartására törekedtek. Gyökeres változás Koritsnyák Jakab jószágkormányzása (adminisztrátorsága) alatt történt: 1824-ben a különálló tükröfürdő mellé hét szobát építtetett, s a meglévő épülettel közös fedél alá hozta, azaz a Félix Szállót bővítette.

1834. október 15-én földrengés rázta meg a környéket. A Félixfürdő épületeiben csekély kár keletkezett, de amint Mayer Antal írta, ezt követően a víz „hőmérséklete gyarapodott,” 30-36°R (azaz 37,5-45°C) lett. Ugyanakkor némileg csökkent a hévíz mennyisége. Közvetlen a földrengést követően helyreállították a Félix Szállót, majd Hoffmann Sámuel bérlő az épület délkeleti oldalán két porcellán kádfürdőt létesített, melyeknek vizét – ma már hihetetlennek tűnő módon – a medencék vizéből nyerték. Ugyancsak ő 1842-ben a betegeknek szánt medence és az istálló között a köznép számára nyolc szobából álló deszkabódét építtetett. 1885-ben bontják le, hogy helyén a Bálint-forrást fúrják.

* Az egyik medencét 1982-ben feltárták, tatarozták. Ma is látható a Bálint-forrás és a 4. számú pavilon között a parkban.



Az 1982-ben feltárt és tatarozott Félix meder egyik medencéje (a szerző felvétele)

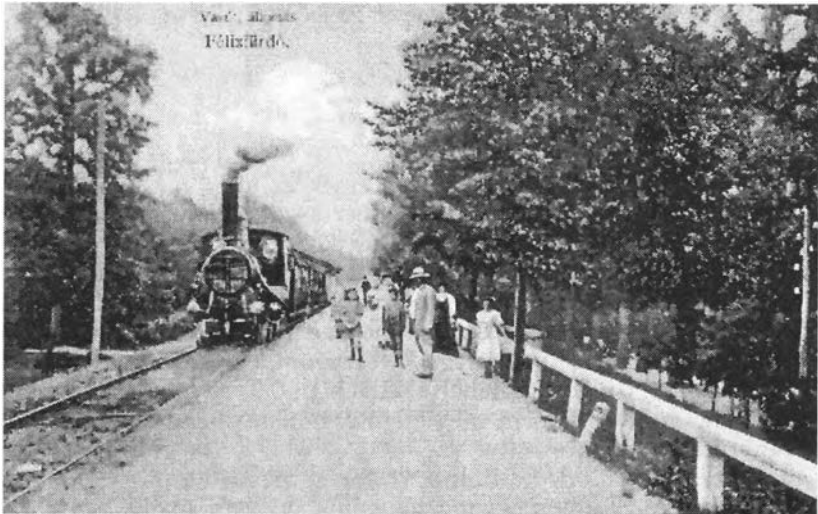
A százötven év előtti fürdőnek igen-csak nyomorúságos képe lehetett, amint az Csatári Ottó 1844. évi leírásából kitűnik: „A ronda szűk udvaron deszka s téglából egy pár szélszűrő rozszant épületforma alkotmány áll. Mily szobák, s mily kényelem van itt? Hát még a fürdőhely! Ez a sötét, piszkos állás alatt van, csupán a vetkőző desz-

kázattól elválasztott két víztükörrel, egyik az urak, másik a köznépek számára. Ide bámulni, mindenféle embernek akármely időben szabad bemenni; ezért hölgyeknek ennyi szenny közt és ácsongók előtt fürödni valódi poenitentia ...” A siralmas állapotok leírása mellett fontos információt közöl az egykori utazó azzal, hogy megtudhatjuk: az 1770-es évekkel ellentétben a két medencében nem a nemek, hanem a társadalmi viszonyok alapján lehetett fürödni. Ugyanő egy rendezett parkot, ligetet, pavilont, sétahelyeket is hiányolt, de mint írta, csak az erdő van, „mint a jó Isten megteremté, mulassa benne magát ki-ki, amint tudja.”

Berzeviczky Erődre adminisztrátor is megunhatta az áldatlan állapotokat, és 1852-ben egy régebbi épületet 17 szobából álló T alakú szállodává bővített. Ez lett a későbbi *Európa Szálló*, amelyben már ebédlő és kúrsalon is volt. A szállót zárt folyosóval a Félix mederrel is összekötötték. A lerakódott iszap miatt csökkent a medencék vízhozama, ezért 1858-ban a tükörfürdők aljáról felszedték a faragott köveket és a forrást az aljáig kitisztították. Hogy a jövőben könnyen juthassanak az iszapréteghez, a kövek helyett vastag fagerendákat fektettek le. A bérlő Hoffmann család gondot fordított a környezetre is: parkosították a fürdőt, virágágyásokat, sétányokat alakítottak ki. Lipovniczky István nagyváradi püspök az 1870-es években reumatikus betegségére a fürdőben keresett gyógyulást, ezért számára vörös márványból egy

2,8 x 1,8 méteres medencét építettek, 1,2 méter mélységgel. Később **családfürdőként** lett ismert.

A múlt század nyolcvanas éveire a forrás hozama, a gyakori takarítások ellenére is elégtelennek bizonyult. Ezt látva Kukoly Bálint adminisztrátor, Kacsvinczky Viktor járszói prépost anyagi támogatásával egy ártézi kút fúrását határozta el. Meg is jelölte annak helyét. Zsigmondy Vilmos mérnök 1885. október 22-én kezdte el a fúrást, és december 4-én 47,14 méter mélységből elemi erővel tört fel a 49 C-fokú vízszlop nyolc méter magasságra. Az így nyert forrást az adminisztrátorról **Bálint-forrásnak** nevezték el. A másodpercenként 196 liter hozamú forrás helyét ma tábla őrzi. Vízbősége a korabeli Európa forrásai között a legnagyobb volt.



Az új vasút

A következő fürdőidényre az új forrásnak, meg a beindult vasúti közlekedésnek* köszönhetően megnőtt a fürdő látogatottsága. Új szálloda építésébe kezdtek 1886-ban az Európától keletre. Ez lett a 24 szobás – akkor még földszintes – **Amerika Szálló** (a mai 4. számú pavilon). Nyitott folyosóival az Európa felé tekintett. A hagyomány

* A vonalszakaszok átadási időpontjai: 1885. május 14: Váravelence-Rontó-Püspökfürdő; 1886. június 16: Rontó-Drágcséke; 1887. július 19: Drágcséke-Belényes; 1887. november 14: Belényes-Vaskoh.

szerint mindkét szálloda neve spontánul alakult ki: némileg mélyebben fekvő területekre épültek és az első esős esztendőben az ott lakó vendégek a két szálloda között csak gerendákra fektetett deszkákon tudtak közlekedni. Ekkor ragasztották a szállodára a két kontinens nevét.

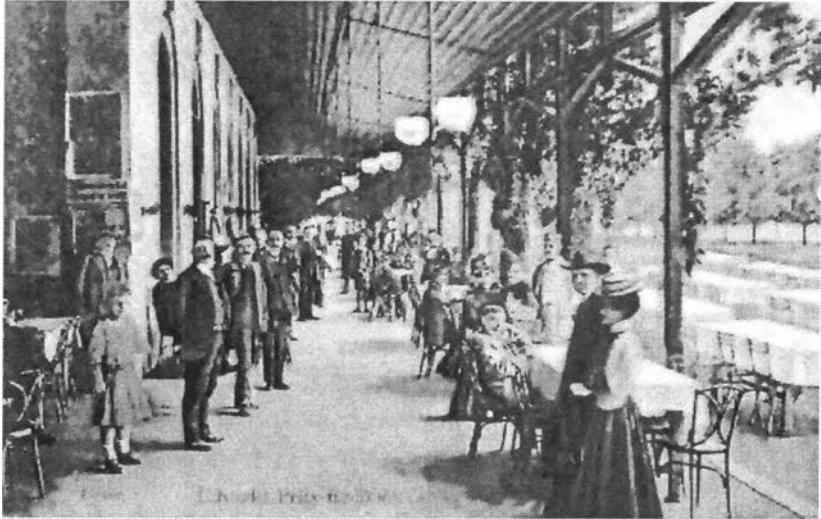
Kukoly Bálint jószágkormányzó az Amerika Szállóval egyszerre – annak közvetlen közelében – felépíttette a két medencéből álló **Amerika fürdőt** is. Zárt folyosó kötötte össze a hasonló nevű szállodával. A két medencét a Bálint-forrás vizéből táplálták. 1890-ben a Bálint forrásra, valamint a mellette levő vízelosztóra egy jellegzetes kis bástyaszerű épületet emeltek, amely részben átalakítva ma is látható.



A Bálint-forrás

A 19. század utolsó évtizedében egyik szállodát a másik után építették. A szerényebb igények kielégítésére a **Békés Szállodát** (1892), az **Alföld Szállodát** (1893), míg az igényesebb vendégeknek 1893-ban az emeletes **Viktor Szállodát** (a mai 3. számú pavilon) építették. Nevét Kaczninczky Viktor prépostról kapta. A szálloda Nagyvárad felé eső végéhez kelet irányban, merőlegesen egy zárt folyosón keresztül az ugyenebben az évben emelt **Ferenc fürdő** csatlakozott. Nevében Benedek Ferenc prelátus emlékét örökítették meg.

A Viktor Szálló másik végéhez, dél felé kapcsolódott – úgyszintén 1893-tól – az úgynevezett **gyógy- és étterem** (ma étkezde). Kelet felé az étteremnek volt egy 384 négyzetméteres nyári étterme. Az étteremből nyílt a gyógyterem. Rövidesen az erdőre néző homlokzata elé is – a Viktor Szálló főhomlokzatának vonaláig – egy faoszlopos fedett teraszt emeltek. A hatvanas években mindkét teraszt beépítették – igen stílustalanul.



A gyógy- és étterem terasza

A szállodák mellett sorra épültek a magánvillák is, így a Kukoly Bálint emeltette **Bálint-villa** (1892), amely 1896-tól a fürdő hivatalos postaépülete lett. Azóta lebontották. Dr. Kazay Kálmán orvos 1897-ben a lakásául is szolgáló **orvosvillát** emelte, amely később a fürdő tulajdonába ment át.* Szekeres Fr. Ödön rendi kanonok, adminisztrátor 1899-ben az Erzsébet-lakot emelte.

A Bálint-forrás vizének magas hőfoka miatt nem volt alkalmas közvetlen fürdésre, ezért a Ferenc fürdő közelében a forrás feltárásakor felépítették az első hűtőberendezést. Mivel teljesítménye nem volt

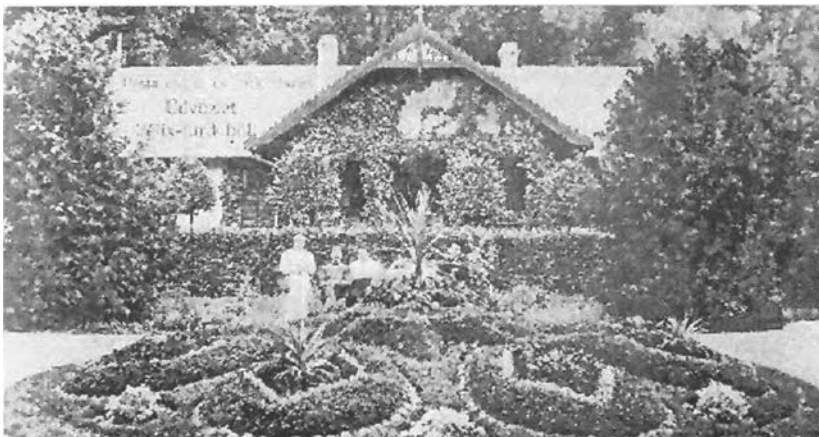
* A mai fürdőigazgatóság épülete a két világháború között dr. Nagy fürdőorvos rendelője volt. Lehetséges, hogy azonos a Kazay doktor orvosvillájával.



A mai kantin-vendéglő

megfelelő 1903-1904-ben két újabb hűtőberendezést létesítettek, ezúttal az erdőben. Innen a víz szabadesésben jutott a fogyasztókhoz. Mindkettő 1970-ig állt szolgálatban. 1903-ban csővezetékeket fektettek és a szállodákat ivóvízzel látták el.

Tovább bővült a szállodapark: a szerényebb néprétegnek építették a Népszállót (1904), a Bihar Szállót (1905); azóta mindkettőt lebontották.



Az egykori posta épülete

Szekeres Fr. Ödön 1906-ban emeletet húzatott az Amerika Szállóra, így annak befogadó képessége megkétszereződött. Beüvegezték a folyosókat és a főbejárat elé egy kis előcsarnokot emeltek, ezáltal az Amerika Szálló (a mai 4. számú pavilon) alaprajza E betűhöz lett hasonló. Ugyanebben az évben iszapfürdőt is létesítettek benne.



A Menyhért Szálló

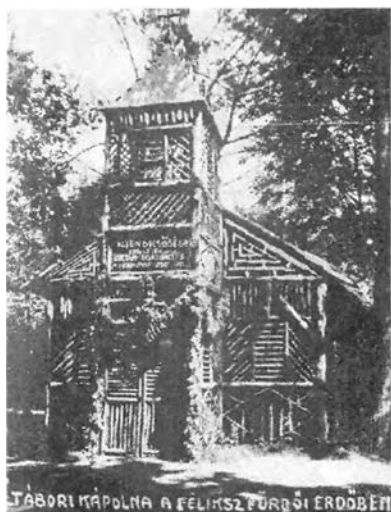
Rövidesen, 1908-ra felépítették az akkori fürdő legelegánsabb szállodáját, a **Menyhért Szállót** (a mai 1. számú pavilon). Nevét az új vendéglőt, hűtőberendezéseket és vízhálózatot anyagilag támogató Takács Menyhért prépostról kapta. A Viktor és Menyhért Szállót egy zárt folyosó kötötte össze,* amelybe 1911-ben 20 porcellán kádfürdőt létesítettek.

A fürdő fejlődésével lépést tartott a kereskedelem is. Az első bazárt még Kukoly Bálint építtette fából, de az 1911-ben leégett. Helyébe Szekeres Fr. Ödön kőépületet emelt. De volt egy másik **bazárépület** is, a Viktor Szálló erdőre néző oldalán. Szépen kiképzett hármas oromzatát később lebontották, majd magát az épületet is, amelyben legutoljára mozi működött. Mellette volt az egykori **Anna-lak**, vagy ahogy később nevezték, az **igazgatósági épület** (1911-ben épült). Ma diszpécser-szolgálat van benne. Az új **gyógyszertár** – amely egyben a fehérpapok vendégháza is volt – 1913-ból való (ma 8. számú pavilon).

* Ennek a helyébe épült 1963-ban a 2. számú pavilon.



A bazárépület eredeti formájában, mellette az igazgatósági épülettel
(Sófalvi István gyűjteménye)



A fából épített tábori kápolna
(Sófalvi István gyűjteménye)



A tornyos úszómedence

Az első világháború alatt, 1915-ben a Vöröskereszt sebesült katonák számára üdülőtelepet rendezett be Félixfürdőn. Takács Menyhért prépost a régi patika – az úgynevezett Bagolyvár – földszintjét engedte át kápolnának. Két év elteltével a gyógyuló katonák az erdőben fából egy **tábori kápolnát** emeltek. A háború végeztével a szomszéd községek lakói az utolsó fadarabot is ellopták a kápolnából. Már javában dúlt a háború, amikor 1917-ben Megyeri Ferenc mérnök terve alapján felépítették – a fürdő szimbólumává lett – kis **tornyos úszómedencét**. Erre az időre alakult ki a fürdőnek az a képe, amely alapvetően nem változik egészen a hatvanas évekig.

SZÁZADFORDULÓI KÉP

A rendezett park közepén a Bálint-forrás mesterségesen kialakított szikláinak közlő kibuggyanó többletvíz a Jávor patakot képezve a park alsó végében egy halastóba torkolt (a mai nagymedence helyén volt). A tó egy díszbokrokkal beültetett szigetet vett körül, ahová magasan ívelt dobogóhídon lehetett eljutni. Nem messze a tótól, a fürdő nyugati



Parkrészlet

határában volt a tornyos úszómedence. Száz éve még a parkot a belényesi országúton túl is közel 500 holdas ős tölgyes határolta, sétautakkal, pihenő helyekkel. A fürdőtelep több mint 30 épületből, szállodákból, négy fürdőből, vendéglőből és egyéb szolgáltató egységből állt.

Fürdők

A legrégebb fürdő a Félix meder volt. Zárt folyosó kötötte össze az Európa Szállóval. Száz éve már vízhozama megcsappant, ezért a két medencét a Bálint-forrás vizével pótolták. Az egyiket, az I. osztályú tükörfürdőt 1898-ban teljesen újjáépítették az úri közönség számára. Öltöző- és pihenőhellyel is ellátták. A II. osztályú tükörfürdőt a köznép számára tartották fenn. A Félix medert körülvevő folyosóból egy kisebb méretű (2,8x1,8x1,2 méteres), vörösmárvány medence, a családi fürdő nyílt.

Az **Amerika fürdő** az azonos nevű szálloda közvetlen közelében volt, és ahhoz zárt folyosóval kapcsolódott. Külön férfiak és nők számára két 8 méter hosszú, 4,8 méter széles és 1,3 méter mély tükörfürdőből állt. Vízét a Bálint-forrásból nyerte. Negyvennégy öltöző kabin tartozott hozzá.

A **Ferenc fürdőt** 1893-ban már az igényesebb vendégeknek építették. Két tükörfürdőből állt – külön a férfiak és külön a nők számára –, melyeknek medencéi 8,8 méter hosszúak, 7 méter szélesek és 1,2 méter



A Ferenc fürdő (Némethy László gyűjteménye)

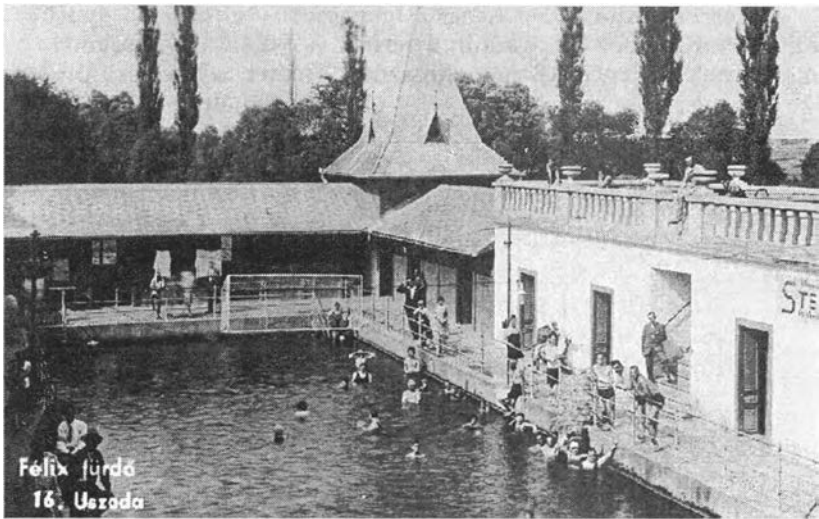
mélyek voltak. Mindkét helyiséget hideg- és meleg vizes zuhanynyal is ellátták. A tükörfürdők előtt egy-egy nagy (14 méter hosszú és 7 méter széles) pihenő és emeletes öltöző kabinokkal ellátott terem volt, ahol a fürdés után „masage és pokrócozás is eszközöltetett”. A Ferenc fürdő és a Viktor Szálló közötti zárt folyosó két oldalán

k á d f ü r d ő k
(2,0x1,0x1,0 méter)
sorokoztak: három
porcellánból, öt pe-
dig cementből. A
porcellánfürdők
mindegyike egy-egy
berendezett vendég-
szobával rendelke-
zett, ahonnan köz-
vetlen lehetett a
kádfürdőbe jutni.
Valamennyit zu-
hannyal is ellátták.



Az öltöző és pihenő terem (Némethy László gyűjteménye)

Az 1917-ben épült **szabadtéri úszómedencét** (Megyeri Ferenc tervezte) favázás, téglaborítású, sarkain tornyocskákkal ellátott épület vett körül. Ezekben kabinok, büfé, egyéb helyiségek voltak. Az egyik oldalon napozót képeztek ki. Napközben állandóan biztosították a vízcserét a medencében.



Az uszoda

A Bálint-forrás vizének első vegyelemzését 1887. január 11-én Lengyel Béla egyetemi tanár végezte. Egyúttal meghatározták a víz gyógyhatását is, amely „főleg kénsavas sókban gazdag, de szabad kénhidrogént is tartalmazó kénes hévvíz, s így e gyógyvíz sikerrel hasznosítható mindama kóralakoknál, melyeknél a kénes hévvizek



A Bálint-forrás a hűtőpavilonnal

általában javalva vannak.” Sikerrel alkalmazták izületi bántalmak, köszvények, csonttörések, ficamok utókezelésénél, reumatikus alapú idegbetegségek, egyes bőrbetegségek esetében. Ellenjavaltnak nyilvánították lázas betegségeknél, tüdővésznel, szívbajnál stb. A kezelés a fürdőorvos felügyelete és javallata alapján történt. A Bálint- forrás vizét ivókúrára is használták elsődlegesen, vagy Karlsbadi sóval keverve heveny s idült gyomorbántalmaknál, vesekövek esetében, májműködési zavaroknál.

Szállodák

A legelegánsabb szálloda a **Menyhért Szálló** volt (ma 1. számú pavilon). Negyven szobával, több két- és háromszobás lakosztállyal bírt. Az úri osztály igényei szerint rendezték be, kezdettől fogva ellátták saját telepről táplált villanyvilágítással.

Közvetlen
mellette a **Viktor Szálló** (mai 3. számú pavilon) is hasonló igényekkel épült. Negyvenhat szobája volt egy-két ágygal, hencserrel. Zárt folyosó kötötte össze a Ferenc fürdővel.

Úgyisintén folyosó vezetett az **Európa Szállóból** a

Félix mederhez, valamint a gyógy- és étteremhez is. Tizenhat szobáját a kevésbé tehetősek vették igénybe. Itt, és az alább felsorolt többi szállodában is otthonról kellett hozniuk a vendégeknek az ágyneműt, úgy ahogy azt a régi időkben megszokták.

Hasonló vendégekört szolgált ki az **Amerika Szálló** (ma 4. számú pavilon) a 48 kétágyas szobájával. Fedett folyosója a hasonló nevű fürdőbe vezetett. A **Félix Szálló** volt a legrégebb. Tizenhárom szobája volt a századfordulón. Hajdan az úri közönség szálláshelye volt, de jelentősége fokozatosan csökkent. Működött benne egy fodrászműhely is. Lebontották, akárcsak a **Békés Szállót** (az országút mentén volt, mintegy 15-20 lépésre a Félix medertől). Ez utóbbi egy 100 méter hosszú, fedett folyosós épület volt 30 kétágyas szobával. Kisebb volt a 16 szobás **Alföld Szálloda** (a csárda mellett a kocsik számára fenntartott nagy udvarnak a keleti oldalán), valamint a 14 szobás **Népszálló**.

Mindkettőt lebontották, akárcsak a **Bihar Szállodát**. Ez a többiektől némileg messzebb – mintegy 300 lépésre volt. Tizenkilenc szobából állt; hozzátartozott egy különálló teraszos vendéglő is, újabb négy vendégszobával.



Viktor Szálló



Amerika Szálló (Némethy László gyűjteménye)

Szórakozás

Igyekeztek gondoskodni a vendégek szórakozásáról is. A gyógy- és étterem előtti **zenepavilon**ban naponta háromszor játszott a fürdő elsőrendű cigányzenekara. A vendégek az étterem erkélyéről vagy a park sétányain felállított padokon ülve hallgathatták a zenét. De a gyógyteremben is tartottak házi hangversenyeket, táncmulatságokat. A társalgóban zongora, tekeasztal és egyéb társasjátékok, újságok, képeslapok álltak a vendégek rendelkezésére. Működött kölcsönkönyvtár is, pár lépésre az étteremtől.



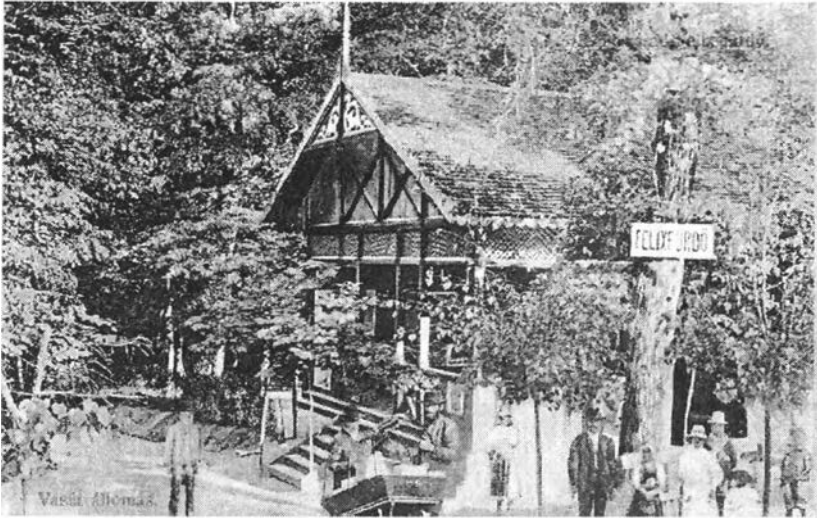
Parkrészlet a zenepavilonnal

A szabadban való időtöltést szolgálta az árnyas fák alatti tekepálya, a park alsó részében kialakított útvesztő és a halastavon a csónakázás. Mindez természetesen a nyári szezonban – május 1. és szeptember 30. között. Ekkor a közlekedés is optimális volt.

Közlekedés

A nyári fürdőidény alatt minden Nagyváradra érkező vonathoz egy-egy fürdővonat is csatlakozott, anélkül, hogy erre sokat kellett volna Váradon várni. Ezenkívül a helyi közúti vasút személyszállító szerelvényeket indított a Nagypiac térről (mai December 1. tér) mindkét

fürdőbe. Májustól szeptemberig nyolc vonat indult Nagyváradról a Félixfürdőbe és vissza, míg télen a vaskohi vonalon naponta két vonat biztosította a közlekedést. A félixfürdői **vasútállomást** 1894-ben létesítették (azóta lebontották).



Az egykori vasútállomás

Vonat helyett akár bér- vagy társaskocsival (omnibusszal) is ki lehetett jutni a fürdőbe. A nagyállomástól induló bérkocsit – az egyfogatú konflit, vagy a kétfogatút, a fiakkert –, csak a tehetősebbek vették igénybe, mivel a viteldíj a vonatjegy többszöröse volt. Naponta négy-négy társaskocsi (omnibusz) indult a fürdőbe a Zöldfa Szállótól (mai Vasile Alecsandri utca közepe), aránylag mérsékelt áron, egy harmadosztályú vonatjegy kétszereséért. Idővel az omnibuszok kikoptak, a hangsúly a vonat felé toldott. Majd jöttek az autóbuszok, amelyek átvették a fürdővonatok szerepét. Bár a vaskohi járat megmaradt, de ma már igen kevés fürdőző veszi igénybe.

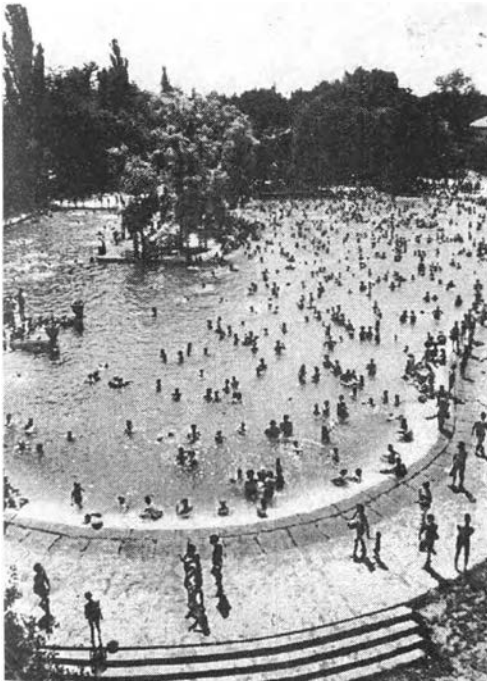
A FÜRDŐ LEGUTÓBBI SZÁZ ÉVE

Az első világháborút követő évek jelentős eseménye volt, hogy 1923-ban a fürdőt rákapcsolták Nagyvárad villamoshálózatára. 1929-ben Leéb rendfőnök a Viktor és Menyhért Szálló közötti egykori hűtőházban egy kis kápolnát rendezett be. 1942-ben készült el az az emeletes nyaraló – Elkán Károly terve alapján – amely ma gyermekszanatóriumként működik.

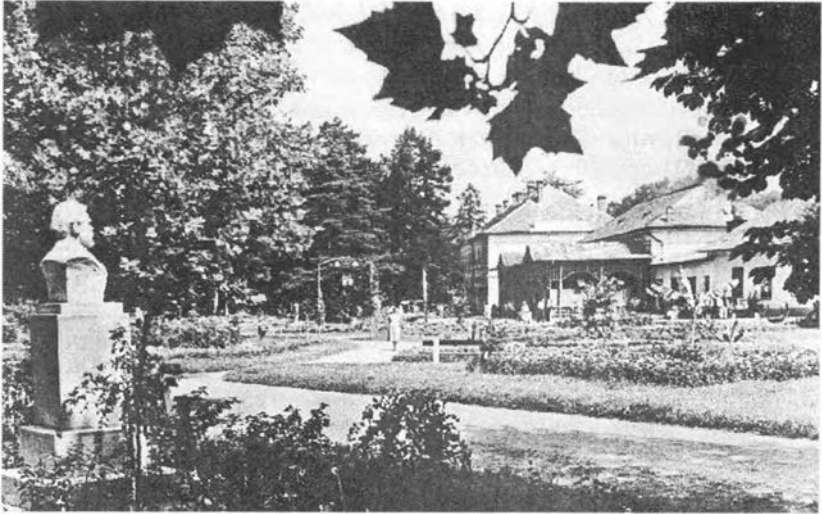
A második világháború utáni évek a károk helyrehozatalával, a hiányok pótlásával kezdődtek. 1950-ben a fürdő nevét Május 9. - Victoriára változtatták. Az egykori tó helyén 1959-ben egy 5000 négyzetméteres szabadtéri medencét létesítettek, nagyrészt önkéntes munkával. A strand létesítésében nagy érdeme volt Kiss László mérnöknek, a

tartományi tervezőintézet akkori igazgatójának. A háború utáni első nagyobb beruházás az egykori Menyhért (1. számú pavilon) és Viktor (3. számú pavilon) Szálló közötti 2. számú pavilon építése volt (tervfőnök: Pataki László). A földszinten kezelési és orvosi kabinetek kaptak helyet, míg az emeleten kétágyas szobák voltak.

1963-ban a fürdő újra felvehette a régi nevét, majd két év elteltével Félixfürdőt rákapcsolták Nagyvárad vízhálózatára. Ezzel párhuzamosan a szennyvízcsatornákat is összekapcsolták a megyeszékhely kanalizálásával. A fürdőtelep első rendezési tervét 1965-ben Orbán Károly vezetésével készí-



A nagymedence



Parkrészlet az ötvenes években

tették el, ezt 1969-ben egy újabb követett, ezúttal Máté László irányításával. Ezzel az évvel vette kezdetét a fürdő nagy átalakítása, amely rövidebb szünetekkel 1989-ig tartott.

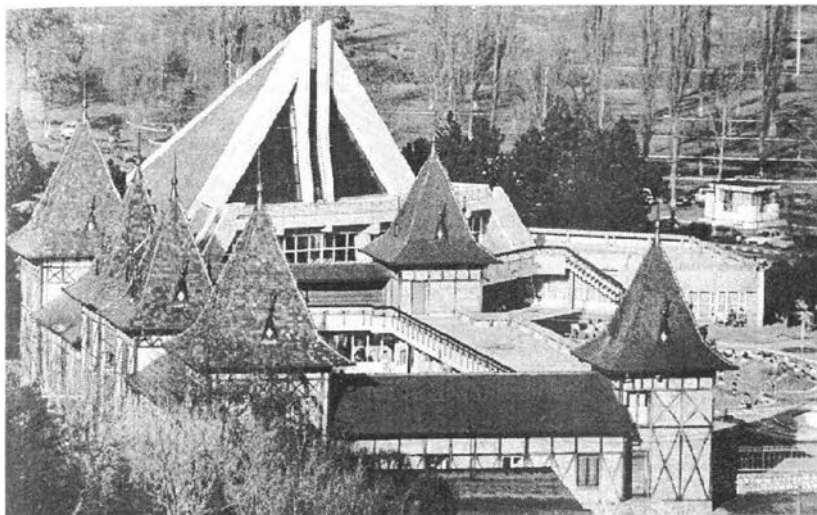
Az első jelentős szálloda amit építettek a **Nufáru** volt 1969-ben, két emelettel és 150 férőhellyel (tervfőnök: Moisi Alexandru); föld-



A Nufáru Szálló (Nagy Tibor felvétele)

szintjén vendéglő, bár kapott helyet. Elkészült a **kereskedelmi komplexum** is (Moisi Alexandru). Egy év után, 1970-ben felépült a Zărnescu Viorica tervezte, 400 férőhelyes **Félix Szálló**. Ezzel párhuzamosan adták át a forgalomnak a **gyógyászati poliklinika** komplexumot (Tripa Constantina).

1971-ben felépítették a **Szakszervezetek üdülő- és kezelési központját** – UGSR-1. –, a jelenlegi **Padiş Szállót** (tervfőnök: Tripa Ioan), amelyet 950 személyre méreteztek. A szabadtéri fürdőzést szolgálta a fedett medencék mellett az 1972-ben létesített **Apolló 1 strand** (tervfőnök: Abrudan Emilia).



Tornyok erdeje a két Apolló strandnál (Nagy Tibor felvétele)

A további beruházások tervezésére, valamint a kivitelezések jobb, hatékonyabb ellenőrzése érdekében 1973-ban a Megyei Tervezőintézet szakembereiből megalakították a félíxfürdői kirendeltséget. Vezetését 1976-ig Terdik Magda építészre bízta, majd ezt követően – az 1983-as évi megszűnésig – Szabó Arnold építész volt a kirendeltség vezetője.

Az első jelentősebb beruházás 1974-ben a 400 személy befogadására alkalmas **Termál Szálló** volt; az ISART Bukarest tervei alapján készült, szabadtéri medencével bírt, és luxus besorolást kapott. Az addig épített szállók mind I.A. kategóriás besorolásúak voltak.

1974-ben elkészítették a fürdő újabb rendezési tervét (Szabó Arnold építész irányításával: Máté László építész, Precup Octavian építész-mérnök, Szánthó János építész-mérnök, Szűcs Lóránd épületgépész-mérnök és Beniczky Sándor villamosmérnök), amit 1978-ban dekrétum szentesített. De még előtte folytatódott a szállodák és kezelési központok építése. 1975-ben átadtak három jelentős létesítményt: a Szakszervezeti gyógyszálló szabadtéri medencéjét (Ardelean Ioan), újabb 500 férőhellyel bővítették a Szakszervezetek üdülő- és kezelési köz-



Termál Szálló (Nagy Tibor felvétele)



A Szakszervezeti gyógyszálló szabadtéri medencéje (Kiss István felvétele)

pontját (Máté László). Helyet kapott benne egy 300 férőhelyes előadóterem, egy 150 személyes étkeзде, valamint újabb kezelési központok. A harmadik jelentős létesítmény az **Apolló 2 medence** volt, amelyet az egykori tornyos úszómedence helyett építettek, tiszteletben tartva annak stílusát. Ezzel a munkájával Emilia Abrudan elnyerte az Építészek Szövetsége díját.



A Crișana és Poienița Szálló (Nagy Tibor felvétele)

Egy újabb luxusszálló, a **Lotus** 1977-re készült el (Moisi Alexandru), két évre rá átadták a Belvedere Szállót (Abrudan Emilia tervezte); ez utóbbi nevét rövidesen **Internațional**-ra változtatták, egyben a II. kategóriát is luxuskivitelre javították. 1980-ban befejeződött a 200 személyes **Crișana Szálló** építése. Ezt a luxusszállót, a 306 férőhelyes **Poienița Szállóval**, és közös kezelési központtal az IP Carpați tervezte. Az utóbbi szállóhoz egy szabadtéri medence is tartozik.

Néhány éves szünet után, a nyolcvanas évek végére újabb lendületet vett a fürdő építése. 1987-ben átadták a Moisi Alexandru tervezte **kulturális központot**, amely négyszáz személy befogadására alkalmas, színpaddal ellátott előadóteremből, multifunkcionális teremből és bárból áll. Még ebben az évben elkészül a **Szakszervezetek 2. számú üdülő és kezelési központja** (Szabó Arnold) 1100 személy befogadására, öt étteremmel, kezelő központtal (naponta 3500 személyre), előadó-



Az Unirea Szálló, mögötte a Rehabilitációs kórház (Nagy Tibor felvétele)

teremmel, klubbal, könyvtárral; mai elnevezése: **Muncel Szálló**. A fővárosi ISLGS tervezésében elkészült a következő szállodalánc is: **Somes** - 650 férőhelyes, luxus (1982), **Unirea**, 344 férőhelyes, A. kategória (1983), valamint a 650 férőhelyes **Mureș** luxusszálló. Egy év múltva felépítették Némethy László terve alapján a **bazárnegyed** egy részét. Ugyancsak 1988-ban készült el a **Rehabilitációs kórház**, 150 férőhellyel (tervfőnök: Szabó Arnold). Az elkövetkező évben kisebb méretű javításokat végeztek, majd következett 1989 decembere... Még megvalósításra várt a kereskedelmi központ, szabadidőközpont, botanikus kert létesítése; újabb szállodák építését nem tervezték, igaz, 1990 után már anyagi eszközök sem akadtak.

Mivel a fürdőnek nem volt temploma, 1992-ben a váradi múzeum-kerti kis fatemplomot a fürdő központjába szállították. Eredetileg 1785-ben készült Tataros (Brusturi) faluban. Innen 1962-ben került Váradra. Helyénvaló lett volna a fatemplom történetét egy kis emléktáblán felidézni, hogy elejét vegyék a későbbi félreértéseknek a templom régiségét és itteni felszentelését illetően...

A mai, jobbára pangó fürdőéletet mindenki jól ismeri, ezért feleslegesnek tartottuk szólni róla. A gyógy- és kezelési központok ismeretetésére főleg a terjedelmi korlátok miatt nem vállalkozhattunk. De ez



egyébként is az orvostudománynak egy speciális szakterülete, amely külön ismertetőt érdemelne. Sajnálatos, hogy néhány brosúra szintű kiadványt leszámítva a szakemberek mindmáig elmulasztották egy, a nagyközönség számára írott ismeretterjesztő könyv kiadását.

Múlt és jelen a fürdő
építészetében
(Vilidár István felvétele)

HELYI GYÓGYVIZEK HASZNOSÍTÁSA *

Rövid történeti áttekintés

A Bálint-kút vize hosszú évtizedeken át elegendő volt a szükségletek kielégítésére, hiszen a termálvíz zöme egy meleg vizű patak formájában elfolyt. A kút vizének hőmérséklete (49°C) túlságosan magas volt a közvetlen felhasználásra, ezért a medencék és kádfürdők feltöltéséhez a víz nagyobbik felét hűtőtornyokban lehűtötték. Ez természetesen a víz gyógyhatását erősen csökkentette. A hűtőtorny egy kisebb domb tetején volt, innen a víz gravitációs úton jutott el a felhasználás helyére.

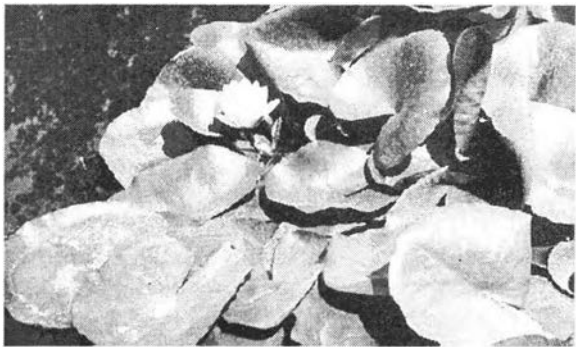
Az ötvenes évektől a fejlesztés eredményeként megnövekedett a termálvízfogyasztás, ugyanakkor a Bálint-kút hozamának lassú csökkenése szükségessé tette egy új kút létrehozását. Ezt a 4011. számú kutat a bukaresti Geológiai Fúróvállalat készítette 1956-ban. Mélysége

* E fejezetet a szerző jóváhagyásával, Szűcs Lóránd Termálvíz és gyógyturizmus című ismertetéséből vettük át.



Az egyre több gyógyvizet igénylő medencék egyike
a modern, de hagyománytisztelő Apolló 2 (Nagy Tibor felvétele)

152,8 méter, ártézi hozama 7000 köbméter naponta, 49°C-on. Röviddel ezután, valamivel északabbra újabb kutat fúrtak, ezúttal 1579,8 méter mélységig. Hidrogeológiai szempontból ez a mélyfúrás meglepő eredménnyel járt. Megállapították, hogy a már ismert krétakori 50-300 méter mélységben levő termálvízen kívül, nagyobb mélységben még újabb két termálvíz-réteg található. A krétakori vízréteg kutatására újabb kutat fúrtak, ezúttal a kiöregedett Bálint-kút közvetlen közelében. Ez a 4003-as sorszámot kapta. Itt 1969-ben 69 méter



A felixfürdői tó virága (A szerző felvétele)

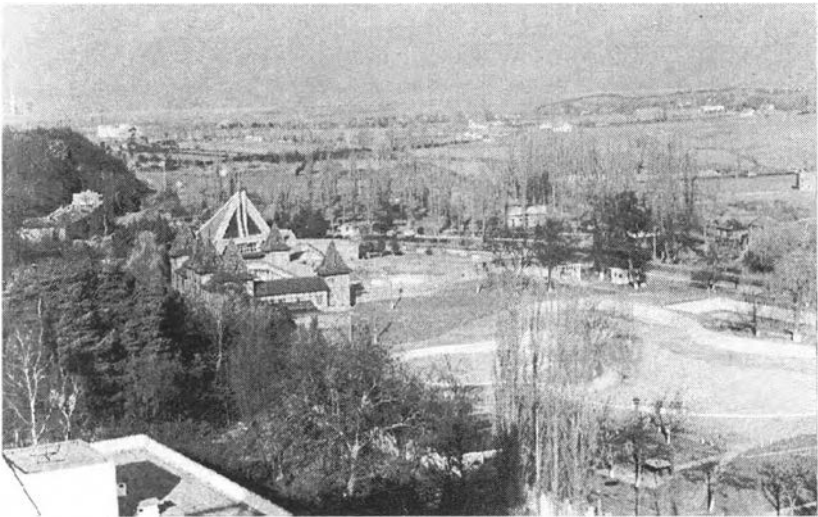
mélységből 46°C-os termálvíz tört fel artézi nyomással, másodpercenként több mint 100 liter hozammal. 1962-ben a gyógyszálló (UGSR) részére is készült egy mélyfúrás (4087. számú kút). Ez a kút 200 méter mélységből naponta 3800 köbméter 42°C-os termálvizet szolgáltat.

A két fürdőhely közelében, Rontó falu mellett egy 546,8 méter mélységre lefúrt kútból 40°C-os termálvizet nyertek, másodpercenként 50 literes hozammal. Ez a kút a környék legalacsonyabban fekvő pontján készült. Bebizonyosodott, hogy ennek üzemelése esetén a többi kút hozama erősen csökken, tehát közvetlen kapcsolat van közöttük.

Az említett kutatások eredményei arra a következtetésre utalnak, hogy a két fürdőhely térségében a következő három hévíz-réteg található:

1. A legfelső krétakori mészkő üregeiben 50-300 méter között, 45-50°C-os hévíz. Ennek valószínűsíthető hozama kutanként 20-24 ezer köbméter naponta.

2. Ugyancsak a krétakori mészkő üregeiben és repedéseiben található 400-450 méter mélységhatárok között a valamivel langyosabb, 45°C-os víz. Ennek hozama kutanként körülbelül 4000 köbméter naponta.



A téli fürdő száraz medencével (Nagy Tibor felvétele)

3. A harmadik, a legalsó réteg jurakori mészkő üregekben 1100-1500 méter között helyezkedik el. Ennek hőmérséklete csupán 34°C. Kinyerhető vízhozama kutanként naponta 240 köbméter.

Érdekes ez az „inverziós” jelenség, ahol a magasabban, a felszínhez közelebb fekvő vízréteg a melegebb. Ennek kiterjedése természetesen csak aránylag kis területre szorul, ez a jellegzetessége az itteni termálvíz-lelőhelyeknek. Az innen mindössze 8-12 kilométer távolságra levő nagyvárad termálkutak (mintegy 10) 1800-2400 méter mélységből 80-105°C-os termálvizet szolgáltatnak. Ezek hozama kutanként 8-20 liter/másodperc – elsősorban energetikai célokat szolgálnak. Valamivel nyugatabbra, Bors község térségében, a magyar határtól csak néhány száz méternyire is igen magas hőfokú termálvizet nyernek. Ezeket melegházak fűtésére használják.



Magánházak és villák mögött toronyszállók színesítik a képet (Nagy Tibor felvétele)

Mint arról már említés történt, a jelenleg üzemelő termálkutak hozamai egymással kölcsönhatásban vannak, ezért a Geológiai Felügyelőség minden kútnál megállapította a kitermelhető kvótákat. Az évente végzett teszt-vizsgálatokból kitűnik, hogy a kutak szabad kifolyással mért hozamai lassú csökkenést mutatnak. Ennek mértéke azonban még nem veszélyezteti a fürdők biztonságos üzemeltetését.



A Szakszervezeti gyógyszálló
szabadtéri medencéjének egy része,
háttérben az Internacionál Szálló
(Kiss István felvétele)

3 százaléka marad a szervezetben, 9-12 százaléka a légzés útján távozik, míg a különbség elvész.

A gyógyvízszolgáltató rendszer rövid ismertetése

Ha a száz évvel ezelőtti fürdők mindegyike saját hőforrásra épülhetett, ma már a nagy gyógyfürdők termálvízzel való ellátása csak egy egységes rendszer létrehozásával valósulhatott meg. E rendszer tervezése a következő szempontok figyelembevételével történt:

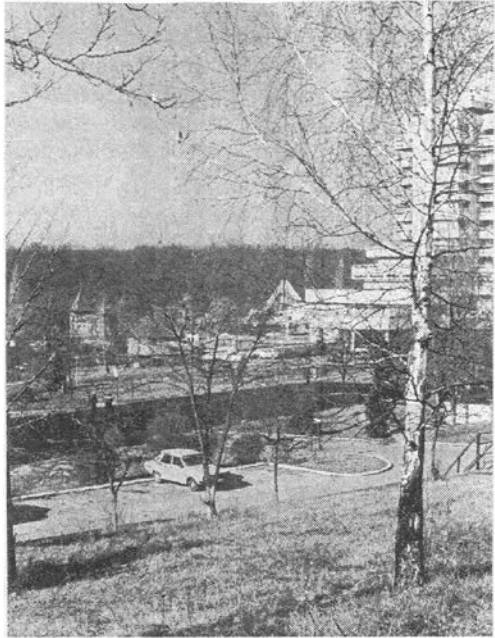
– A rendelkezésre álló hőforrások közel azonos minőségű gyógyvizet szolgáltatnak, tehát ezek a vizek egymással keverhetők.

Az itteni termálvíz radioaktivitása általában közepes szintű. Ugyanakkor az egységnyi idő alatt az atmoszférába jutó radon-mennyiség gyógyhatása döntő fontosságú. A radon (^{222}Rn) a rádium bomlásakor keletkező nemesgáz. Optimális felezési idejével (3,823 nap) gyógyászati szempontból a termálvizek legértékesebb alkotó eleme. Röviddel a kezelés után távozik a szervezetből, nem halmozódik fel benne.

A radioaktív sugárzás következtében a szervezetet komplex fiziológiai hatások érik. Ez a biológiai hatás jelentősen függ a besugárzott dózistól, a sugárzás fajtájától, a szervezet sugárérzékenységtől stb. A fürdőkúra során a radon főként a bőrön keresztül jut a szervezetbe, majd a tüdőn át távozik. Egy 30-40 perces fürdő után a radonmennyiség körülbelül

- Minden gyógyfürdőhöz úgy meleg (kb. 46°C -os), mind hűtött gyógyvizet kell biztosítani. A hűtött termálvíz hőmérséklete kb. 36°C -os. A felhasználás színhelyén keverés útján állítható elő a különböző hidroterápiás kezeléshez szükséges hőfok.

- Gyógyvizet kezelést csak a délelőtti órákban, 6-13 óra között szabad végezni. Mivel az így létrejövő csúcsgyógyászat meghaladja a kutak maximális hozamát, elengedhetetlen legalább a hűtött termálvíz tárolása, elsősorban a medencék feltöltése céljából.



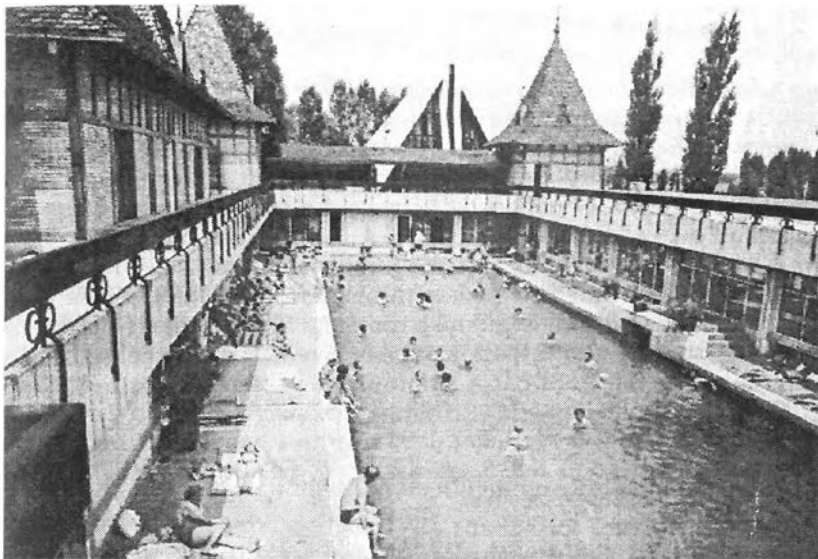
Kora tavaszi Félixfürdő (Nagy Tibor felvétele)

- A fedett medencék feltöltése a hajnali órákban történjen, közvetlenül a fürdők megnyitása előtt. Tilos a termálvíz éjszakai, a medencékben való tárolása és hűtése, mivel ez káros az épületekre nézve. Sajnos, hogy ezt az előírást az üzemeltetők többnyire nem tartották be. Ennek tudható be az épületek állagának rohamos romlása.

- A gyógyvíz hűtésekor keletkező hőenergiát hasznosítani kell.

Ezen elvek figyelembevételével létesült a jelenleg üzemelő rendszer, mely az összes kutaktól a gyógyvizet egy 500 köbméteres gyűjtőtartályba szivattyúzza. A gyógyvíz egy részének hűtése zárt rendszerben, hőcserélőben történik. Az így nyert hőmennyiség előmelegíti a használati meleg víz előállításához szükséges hideg vizet. Az így nyert használati meleg víz hőmérséklete eléri a $30-32^{\circ}\text{C}$ -ot.

A külső termálvíz-hálózat földalatti beton védőcsatornában helyezett üvegszál poliszter csőrendszerből áll. A hűtött termálvíz szállítása PVC-csövekben történik. Légvezetékeknél, benti szerelésnél acélcsöveket alkalmaztak. Ez utóbbiak az erős korróziós hatás következtében



Az Apolló 2 medencéje (képeslap)

5-6 év után tönkremennek, ezért csak ott kerültek beszerelésre, ahol a műanyag csövek nem alkalmazhatók. A hidroterápiás gyógyászati részlegek belső gyógyvízhálózata részben műanyag csövekből, részben normál, illetve rozsdamentes acélcsővekből készült. Az összes belső épületgépészeti vezetékek járható, szellőzéssel és világítással ellátott csatornában vannak. E nélkül a megfelelő karbantartás elképzelhetetlen.

Az eddigi tapasztalatok alapján a gyógyfürdők teljes építészeti és gépészeti felújítása 15 évenként elkerülhetetlen. A gyógymedencéket naponta teljesen ki kell üríteni, és megfelelő tisztítás és fertőtlenítés után minden reggel friss gyógyvízzel kell feltölteni. Vízforgató berendezés sehol sem került alkalmazásra, ez gyógyvizek esetében egyébként is értelmetlen. Normális üzemmódban szükséges a medencék vizének folyamatos cseréje, ami eléri az óránkénti 30 százalékot is. Az egy betegre eső teljes napi gyógyvízfogyasztás körülbelül 1000 liter.

EPILÓGUS

Azt, hogy a Félixfürdőre milyen jövő vár az ezredforduló küszöbén a könyv megírásakor még nehéz lenne megjósolni. Anyagi gondok miatt igencsak megcsappant a hazai vendégek száma, a külföldiek pedig a megdrágult, de továbbra is alacsony minőségű szolgáltatások miatt kerültek el a fürdőt. Gondot okoz, hogy késik a szállodaipar privatizációja. E nélkül pedig lehetetlen változtatni a jelenlegi állapotokon.

Megoldásra vár a fürdő tulajdonjogának tisztázása is. Tudvalevő, hogy egy 1948-ban keletkezett minisztertanácsi rendelettel megfosztották jogi személyiségüktől a romániai történelmi egyházakat, és minden vagyonukat elkobozták. Így vesztette el a Félixfürdőt a premontrei rend is. És bár a kommunista rezsim jogfosztó döntését 1990-ben érvénytelenítették, azóta is mindhiába követelték vissza az egyházak elorzott vagyonukat. 1997 nyarán a nagyváradi premontrei prépostság lépéseket tett Szentmárton és Félixfürdő területén levő vagyona visszaszerzésére.

Hogy ez milyen formában történik meg, létező ingatlanok esetében természetbeni kárpótlással, avagy méltányos értéket kapnak helyette, esetleg részvényeket – ahogy a Turisztikai Minisztérium szeretné –, 1998 januárjában még nem lehetett tudni, de erre mindenképpen sort kell keríteni még a szállodaipar privatizációja előtt.

Remélhetőleg hamarosan megszületik majd az a törvény, amely az állami tulajdonba került vagyonok helyzetét tisztázza, és szabályozza majd a kárpótlás módjait is. Ez lehet a záloga annak, hogy a közeljövőben a szállodaipar privatizációját követően ismét pezsgő élet legyen a nagymúltú Félixfürdőben.



Privatizációra várnak... (Nagy Tibor felvétele)

FELHASZNÁLT IRODALOM

- Aba Sándor: **Erdélyi fürdőkalauz** - Gyógyfürdők, üdülőhelyek és gyógyforrások ismertetése, Nv. 1941.
- Bél Mátyás: **Bihar megye leírása** (In: A Bihari Múzeum emlékkönyvének különlenyomata) Berettyóújfalú, 1980.
- Borovszky Samu: **Biharvármegye és Nagyvárad**, Bp. 1901.
- Bunyitay Vince: **A váradai püspökség története alapításától a jelen korig**, III. kötet, Bp. 1884.
- Chidioşan Nicolae: **Băile 1 Mai** (In: Repertoriul monumentelor din judeţul Bihor), Nv. 1974.
- Csatári Ottó: **Utazási emléklapok Nagy-Várad 1844** (In: Boldog Várad), Bp. 1992.
- Dejeu Petre: **Instituţiunile culturale din municipiul Oradea şi judeţul Bihor**, Nv. 1937.
- Fehér Dezső: **Baia Felix-Félix fürdő** (In: Bihor-Biharmegye, Oradea-Nagyvárad), Nv. 1933-1937.
- Florescu Gh.-Deac I.- Alexandrescu I.: **Oradea, Băile Felix şi 1 Mai**, Buc. 1966.
- Hatvai Stephanus: **Thermae Varadiensis**, Viena, 1777.
- Hügel Ottó: **Nagyvárad és környéke**, Nv. 1872.
- Keresztúri József: **Compendiaria descriptio Episcopatus M-Varadiensis**, I. II. kötet
- Kernáts János: **A Félix-gyógyfürdő ismertetése**, Nv. 1898.
- Komzsik Alajos: **A jászóvári premontrei Kanonokrend Félix fürdője Pecze Szent-Mártonban**, Nv. 1904.
- Lakos Lajos: **Nagy-Várad múltja és jelenéből**, Nv. 1904.
- Magyary Kossa Gyula: **Magyar orvosi emlékek** III-IV. kötet, Bp. 1931.
- Mayer Antal: **A nagyváradai hévvizek története**, természetrzaji, természet, vegy- és gyógytani tekintetben, Nv. 1861.
- Munteanu Laviniu, Grigore Ludovic: **Băile Felix**, Buc. 1975.
- Munteanu Laviniu, Berindei Igaţie, Grigore Ludovic: **Băile Felix, Băile 1 Mai**, Buc. 1979.
- Munteanu Laviniu, Jurca Sever, Grigore Ludovic: **Băile Felix, Băile 1 Mai**, Buc. 1987.

- Nagy Béla: **Menjünk fürdőbe** (In: Korunk évkönyv) 1988.
- K. Nagy Sándor: **Bihar-ország I. kötet**, 1884.
- Némethy Ferenc, Bíró János: **Nagyvárad útmutató**, Nv. 1901.
- Péter I. Zoltán: **Mesélő képeslapok** (In: Bihari Napló, 1993. nov. 13, 1994. febr. 26, 1997. jan. 11, július 12, aug. 16, okt. 11, november 29.)
- Péter I. Zoltán: **Múltidéző fényképek** (In: Bihari Napló 1997. máj. 17)
- Péter I. Zoltán, Rais W. István: **Elkobzott egyházi vagyonok – Egy tollvonással visszaállítható lenne a tulajdonjog** (In: Bihari Napló, 1997. december 3.)
- Rátkay József: **A Nagyvárad mellett fekvő Félix-fürdő**, Nv. 1893.
- Szabó Arnold: **Monografia Băilor Felix și 1 Mai** (Material de simpozion) 1989.
- Szalárdi János **Síralmas magyar krónikája**, Bp. 1853.
- Szűcs Lóránd: **Căldura lichidă, o mare bogăție a meleagurilor bihorene** (In: Plaiuri Bihorene), 1975. dec.
- Szűcs Lóránd: **Termásvíz és gyógyturizmus - Félixfürdő rövid ismertetése**, 1991.
- Telepy Marcell, Hutyra G. Zoltán: **A szentmártoni tanya, rendház – kastély –, templom és község, valamint a Félix-fürdő története**, Nv. 1997.
- Tripon Aurel: **Monografia almanah al Crișanei - jud. Bihor**, Nv. 1936.
- Venczel Márton: **Somlyóhegyi barangolás** (In: Partium), 1994. április.

TARTALOM

Földrajzi fekvése	3
Történelmi visszapillantás	3
Századfordulói kép	14
A fürdő legutóbbi száz éve	21
A helyi gyógyvizek hasznosítása	27
Epilógus	34
Felhasznált irodalom	35



Készült

a Királyhágómelléki Református Egyházkerület
Szenczi Kertész Ábrahám nyomdájában

Felelős vezető: Fórizs Attila igazgató

