

## 8. GAZDASÁGI ÉS TÁRSADALMI VÁLTOZÁSOK A KÖZIGAZGATÁSI REFORM UTÁN

### 8.1. Általános gazdaságpolitikai keretek

A második világháborút követő években hatalomra kerülő kommunista pártvezetés egy hagyományosan agrárberendezkedésű és jelentős kitermelőiparral rendelkező országot örökölt. A negyvenes évek végén, a politikai konszolidáció, az államosítások és a mezőgazdaság kolhozosításának megindítása után gazdaságpolitikai téren, a sztálinista modell szellemiségében mindent alárendeltek az erőltetett ütemű iparosításnak. A hangsúly elsősorban a nehéziparra („A” szektor) esett.<sup>1</sup> 1950-ben egy tízéves villamosítási tervet indítottak el. Az 1951–1955-ös ötéves tervben növelték a nehézipari beruházásokat és alacsonyan tartották a fogyasztás mértékét. Az országos beruházások 57%-át az iparra fordították, a mezőgazdaságra 10%, a háztartási- és községi szolgáltatásokra 6%, a kultúrára és egészségügyre pedig 7,3% jutott. A fejlesztések egyik fő jellemzője az volt, hogy az ipari termelést néhány nagyobb gyárba koncentrálták, a magántulajdonban lévő műhelyeket fokozatosan megszüntették, szövetkezeti keretekbe olvasztva őket. A tendencia a hatvanas évek végétől is hasonló maradt: az ipari termelésben a súlypontot egyre inkább a nagyobb, ún. köztársasági üzemek felé tolták.

A mezőgazdasági termelés a háborút követően erősen visszaesett. Az ágazat felzárkózását előbb az 1945-ös földreform, az azt követő szárazságok, majd pedig az 1949-ben beinduló erőszakos kollektivizálás akadályozta vagy lassította le. Az 1938-as termelési értékeket a mezőgazdaságban csak 1953-ra sikerült elérni, még 1962-ben is csak 20%-kal haladták meg ezt. Annak ellenére, hogy az ország lakosságának túlnyomó hányada az agrárszektorban helyezkedett el, az ágazatba a szükségesnél jóval kevesebb erőforrást irányítottak, így a mezőgazdaság végig Románia gazdaságának ún. Achilles-ina maradt. Sztálin halála és az azt követő desztalinizáció gazdasági téren is hozott némi enyhülést. Az ötvenes évek közepétől, habár továbbra is az iparra koncentráltak, a fogyasztásra is nagyobb figyelmet szenteltek. Lassították a kollektivizálás ütemét, megszüntették a beszolgáltatást, így a mezőgazdaság is lassú (de erősen fluktuáló) növekedésnek indult.<sup>2</sup>

A sztálini gazdaságpolitika logikája kölcsönhatásban állt a közigazgatási átszervezésekkel és kiigazításokkal. A szintén szovjet mintára bevezetett tartományok inkább

1 Gagyi József: *Fejezetek Románia 20. századi társadalomtörténetéhez*. Mentor Könyvkiadó, Marosvásárhely, 2009. 129. p.

2 Per Ronnas: *Urbanization in Romania. A Geography of Social and Economic Change Since Independence*. EFI, Stockholm, 1984. 130–136. p.

kedveztek az erőltetett iparosításnak, mintsem a regionális fejlődésnek. Azokat a vidékeket fejlesztették inkább, amelyek korábban erős gazdasági (főleg ipari) alappal rendelkeztek. Erős ipari központok kialakítása volt a fő cél. A négy legiparosodottabb tartomány (az összlakosság 24%-ával) ebben az időszakban az összes beruházások 39%-át kapta meg. Az iparilag alulfejlett tartományok közül pedig csak azokat fejlesztették, amelyek rendelkeztek még feltáratlan nyersanyagforrásokkal. Az erősen központosított berendezkedésnek megfelelően az erőforrások legnagyobb részét a fővárosba, illetve a tartományi központokba koncentrálták, nem figyelve a tartományokon belüli regionális különbségekre. Az egyes vidékek közötti gazdasági különbségek tovább mélyültek.<sup>3</sup> Ez a jelenség a városok fejlődésében is megmutatkozott. A városiasság elsődleges kritériuma a bányászat és az erős ipari jelenlét lett, de felértékelődtek a fürdő- vagy üdülőhelyek is. Az 1950-es és 1952-es közigazgatási átszervezések következtében 32 települést emeltek városi rangra, 14-től pedig megvonták azt, több városon pedig ún. területi kiigazítást hajtottak végre. A megvonások jól szemléltetik a regionális fejlődés elhanyagolását, ugyanakkor az ipar és a bányászat előtérbe helyezésével, a kereskedelmi- és szolgáltató iparra berendezkedett városok (az erdélyi városok jelentős része) sokat vesztek gazdasági súlyukból.<sup>4</sup>

A hatvanas évektől az ország gazdasága további szerkezeti változásokon ment keresztül. Az iparosítás továbbra is első helyen maradt, de a súlypont inkább az úgynevezett „B” szektor (fogyasztási cikkek termelése) felé tolódott el. Az évtized első felében a román gépi beruházások a KGST országok szintjén az egyik legmagasabb importértéket érték el, ezzel ellentétben az export terén a feldolgozatlan termékek aránya itt volt a legnagyobb. A 60-as évek második felétől a nemzeti jövedelem évente 7–10%-kal növekedett. 1980-ig a beruházások, az ipari és mezőgazdasági termelés, vagy a külkereskedelem ismétlődő időszakokban lendült fel, vagy esett vissza. Az új prioritás a hazai gépipar kiépítése lett, de kiemelt figyelemben részesítették a vegyipart is. Az export terén igyekeztek a nyersanyagokat feldolgozott termékekre (pl. vegyipari cikkek, szövet vagy lábbeli) cserélni.<sup>5</sup>

Az 1960–1965-ös terv idején viszonylag magas növekedési rátát tartottak fenn, ezt követően azonban inkább az egyensúlyra törekedtek. 1967–1968-tól ismét látványosan növelték a beruházásokat. 1969-től egy hároméves stabilizációs időszak következett, de az 1972-es pártkonferencián a Ion Gheorghe Maurer miniszterelnök által is képviselt, mérsékelt gazdaságpolitika hívei alulmaradtak a Ceaușescu által támogatott, gyorsított iparosítást szorgalmazó irányvonallal szemben. A beruházások az 1974–1975-ös időszakban érték el a maximumot, ez viszont, a nyersanyag-importnak

3 Az aránytalanságot jól példázza, hogy az 1951–1965 között újonnan épített, vagy korszerűsített ipari telepekből 71-et Bukarest és környékére helyeztek, 149-et a tizennégy tartományi székhelyre, 213-at pedig az ország többi részére. Uo. 143. p.

4 Uo. 189–195. p.

5 Hunya Gábor: *Románia 1944–1990. Gazdaság- és politikatörténet.* Atlantisz Kiadó, Budapest, 1990. 59. p.

és az olajár robbanásának köszönhetően, együtt járt a kereskedelmi deficit növekedésével.<sup>6</sup>

A kollektivizálás befejezése után a hatvanas években a mezőgazdaságot a szövetkezetek és az állami mezőgazdasági vállalatok uralták. A jelentősebb beruházások ellenére az agrárszektor továbbra is sérülékeny maradt, az „erőltetett gazdasági növekedés” évei alatt az agrárium számára általában kevesebb erőforrás jutott és nőtt az elvonások mértéke. A mezőgazdaság számára az 1966-ban elindított ötéves terv keretében 35 milliárd lejt különítettek el, de az 1968-as átcsoportosítások következtében 50 milliárdra növelték az összeget. Az iparhoz hasonlóan az egyensúlyt itt is fokozatosan az állami szektor felé tolták: a termelőszövetkezetekben csökkentették a költségvetési hozzájárulást, az állami gazdaságok esetében pedig növelték az állami beruházások mértékét és jelentős fejlesztéseket hajtottak végre. Ceaușescu hatalomra kerülését követően a termelőszövetkezetek támogatását is növelték ugyan, de az állami szektor előnye a hetvenes évek végéig megmaradt.<sup>7</sup> Ennek ellenére nem sikerült elejét venni a rossz terméseredmények által okozott visszaeséseknek sem. Az 1968-as szárazság és az 1970-es árvizek az 1966-os szintre csökkentették a terméseredményeket. A növénytermesztéshez hasonlóan az állattenyésztés is komoly problémákkal küszködött. A termelőszövetkezeteket ezen a téren általában az alacsony műszaki színvonal és a rossz felszereltség jellemezte. Ennek ellenére rendszerileg növelték az állatállomány számát, de csökkentették a takarmányterületeket.

A stagnáló mezőgazdasági termelés 1970-re jelentős csökkenésbe ment át, aminek következtében a központi vezetés több korrigáló intézkedést is tett. Újabb vetési és termelési terveket dolgoztak ki (amelyekben a helyi adottságokat is igyekeztek figyelembe venni), kedvezményeket tettek a háztáji termelés terén, növelték a szövetkezeti tagok bérét, illetve számukra is bevezették az ingyenes orvosi ellátást, változtattak a munkafázisokon, továbbá szabályozták a takarmányfelhasználást. Javítottak az eszköz- és a műtrágyaellátáson is. Az intézkedések következtében a mezőgazdaság 1972–1973-ban rekorderedményeket ért el. Az 1972-es júliusi pártkonferencián ennek ellenére szembeűnően keveset foglalkoztak a mezőgazdaság fejlesztésével. Ennek a következménye az lett, hogy 1975-ig, amíg az ipari beruházások terén a tervet (a hivatalos adatok szerint) 17%-kal teljesítették túl, a mezőgazdaság az előírtnál 2%-kal rosszabbul teljesített.<sup>8</sup>

Nicolae Ceaușescu 1965-ös hatalomra kerülése nem csupán politikai szempontból volt mérföldkő. Az országot szocialista köztársasággá nyilvánították, a szocialista ipar építését befejezettek tekintették, elkezdődött a „sokoldalúan fejlett szocialista társadalom kiépítése.” Annak ellenére, hogy a gazdaság szerkezetében nem történtek a korábbi évekhez hasonló eltolódások, látványosan és gyors ütemben fejlesztették az ipari ágazatokat. Az 1970-es években megtörtént a lakosság foglalkoztatási váltása is:

6 Uo. 61–62. p.

7 Uo. 109–114. p.

8 Uo. 119–121. p.

az ipari és egyéb gazdasági szektorban foglalkoztatottak aránya meghaladta a mezőgazdaságban dolgozókat.<sup>9</sup>

A gazdasági életben további jelentős változást az 1968-as közigazgatási átszervezés hozott. A szocialista országok közül Romániában történt meg utolsóként a viszonylagos decentralizációt célzó tervek megvalósítása, amely nem csak a közigazgatás felépítésében hozott változást, de vele együtt új ipartelepek és fejlődő városok létrehozásáról is döntöttek. A közigazgatási reform során a korábbi háromlépcsős (rajon-tartomány-Bukarest) helyett egy kétszintes rendszert alakítottak (megye-Bukarest) ki. A váltást több szempont is indokolhatta: az erősen központosított irányítás számára fontos volt az alacsony igazgatási szintek megszervezése, a kétszintes rendszer egy hatékonyabb információáramlást biztosított a központ és a megyék között, ugyanakkor az egyenletesebb területi erőforrás-elosztás kialakításával korlátozhatták a középszinten elhelyezkedők mozgásterét. A megyésítés során megtörték a régi tartományok vezetőinek a hatalmát és Nicolae Ceaușescuhoz hű (esetenként fiatalabb) káderek kerültek a közigazgatási egységek élére.

A decentralizáció ugyanakkor a gazdasági szférát is érintette: az új közigazgatási berendezkedés lehetőséget teremtett egy, regionális szempontból sokkal kiegyensúlyozottabb gazdasági fejlődésre. A tartományok helyén létrehozott, 40 megyéből álló szerkezet hamar felszínre hozta az egyes régiók között tátongó gazdasági különbségeket. Ennek felszámolása érdekében a valamikori tartományok perifériáin elhelyezkedő területekre komoly erőforrásokat irányítottak. Az átszervezés utáni öt éves tervekben prioritást kapott a megyék gazdasági fejlettségének normalizálása, illetve az, hogy minden megyében létrehozzanak egy minimális ipari alapot.<sup>10</sup> Ez utóbbi kihatott az ország városainak fejlődésére. A megyéket úgy próbálták megtervezni, hogy életképes gazdasági egységeket képezzenek, a fejlesztéseket pedig többnyire a megyeszékhelyre összpontosították. Az új székhelyek többsége a többi városhoz képest sokkal gyorsabban fejlődött, egyes esetekben meghaladták akár a korábbi tartományi székhelyek mutatóit is. A megyeközpontokra való koncentráció két okkal magyarázható. A pártvezetés arra törekedett, hogy az ipari egységeket a kis földrajzi régiókba tömörítse. A döntés ugyanakkor egy központosítási logikát is követett: a Bukarestben hozott döntések inkább voltak tekintettel egy-egy általános, országos jelenségre, mintsem az egyes, kisebb régiók fejlődéséhez szükséges sajátos tényezőkre.<sup>11</sup> A köz-

9 Ronnas: *Urbanization in Romania...* i.m. 136–137. p

10 Uo. 212. p. Hunya: *Románia 1944–1990...* i.m. 163–164. p.

11 A regionális fejlesztési politika ekkor a Francois Perroux által, 1950-ben javasolt növekedési pólusok elméletének (growth pole theory) logikáját követte. (Ronnas: *Urbanization in Romania...* i.m. 213. p.) Az elmélet szerint egy-egy régió gazdasági fejlődése nem egyenletesen megy végbe, hanem úgynevezett gazdasági pólusok vagy központok köré összpontosul, amelyeket valamilyen kulcsfontosságú (sokszor az iparosodáshoz is szükséges) ipari ágazat jellemez, és közvetlen hatással van a környezetére (felvásárlás, illetve szolgáltatások). Az iparág mérete és az agglomerációval járó elszívó hatás miatt a régió fejlődése a pólus környékén kiegyensúlyozatlan lesz, de egy későbbi szakaszban (a kapcsolódó iparágakból) egy második pólus is kialakulhat, hozzájárulva ezzel a régió gazdasági

igazgatási reform következtében létrejött megyéket gazdasági szempontból két nagyobb csoportra lehetett osztani: gazdaságilag fejlettek és erősen urbanizált megyék, illetve a gyengébb gazdasággal és kisebb városokkal rendelkezők. Az első csoportba tartozó megyékben (mint pl. Kolozs, Szeben, Brassó) a városok a későbbiekben viszonylag egyenletesebben fejlődtek, míg a második kategória esetében (pl. Kovászna, Hargita vagy Beszterce-Naszód) a megyeszékhely regisztrálta a legnagyobb növekedési rátát, leginkább az átszervezés után indított beruházások következtében.<sup>12</sup>

## 8.2. A megye gazdasága a közigazgatási reformot követően

Kovászna megye a tartományi berendezkedés időszakában a gazdasági perifériára szorult területekből állt. A vidék gazdasági fejlesztését sem a MAT, sem a Brassó tartományi időszakban nem kezelték prioritásként. Az ide telepített ipari egységek többsége helyiipari jellegű volt, vagy a brassói gyárakat szolgálta ki. A periférikus helyzetet jól szemlélteti, hogy a tartományt bemutató propagandakiadványokban a vidék elhanyagolható mértékben, vagy egyáltalán nem szerepelt.<sup>13</sup>

Amint az a különböző adatsorokból kiderül, a Székelyföldet és az egykori Háromszéket magába foglaló MAT nem tartozott a gazdasági fejlesztések és beruházások kiemelt színterei közé. A tartományban lakott Románia össznépségének 4,2%-a, ám a tartomány részére meghatározott fejlesztési kvóta az ötvenes években átlagosan 2,4% volt.<sup>14</sup> Továbbá az is jellemző volt, hogy a MAT területén a fontosabb fejlesztések elsősorban a székhelyre, Marosvásárhelyre összpontosultak. A MAT 1960-as átszervezését, Kézdivásárhely és Sepsiszentgyörgy rajonok Brassó tartományhoz való csatolását a pártvezetés gazdasági indokokkal magyarázta. A térség gazdaságára vonatkozó adatok viszont azt mutatják, hogy a két város és környéke mindig is a brassói ipar perifériáján maradt. Czíko Árpád gazdasági szakember így emlékszik vissza a korabeli állapotokra: „A város [Brassó – sz.m.] iparának állandó fejlesztése mellett komoly nagyipari központtá lett, a székely rajonok munkaerőt és az élelmiszer egy részét szállították, amolyan hinterlandként fungáltak a nagyváros mellett... Akkoriban rengeteg volt az ingázó. Reggelente egy szerelvény zsúfolásig megtelt velük. Elindult a munkásvonat Bükszádról, és szedte fel az embereket az egész vonalon. S délután, ha kiment az ember az állomásra, úgy elárasztották a környéket érkezéskor a leszállók, mintha népvándorlás lett volna.”<sup>15</sup>

Amint az egy 1968-as jelentésből kitűnik, 1967 előtt Kézdivásárhely rajon nagyon gyenge gazdasági mutatókkal rendelkezett. A rajonnak 96 000 lakosa volt, amely-

változatosságához. (Jean Paul Rodrigue: *The Geography of Transport Systems*. 3<sup>rd</sup> edition. Routledge, New York, 2013. <http://people.hofstra.edu/geotrans-index.htm>. Letöltve: 2013. szeptember 5.)

12 Ronnas: *Urbanization in Romania*... i.m. 219. p.

13 Lásd pl. Petraru Ștefan: *Brassó tartomány – ma*. Brassó, 1965.

14 Bottoni, Stefano: *Sztálin a székelyeknél*... i.m. 229. p.

15 B. Kovács: *Szétszabdalt Székelyföld*... i.m. 125. p.

nek döntő többsége még mindig a mezőgazdaságból élt. Az a minimális ipar, amivel a térség jelentkezett, többnyire a két városba, Kézdivásárhelyre és Kovásznára (egy egység) szorult és ebben az erdőgazdálkodás állt az első helyen. Ezekben a gazdasági egységekben összesen 5425 munkás dolgozott.<sup>16</sup> A mezőgazdaságban összesen 62 101 ember dolgozott, amelyből 52 221 a kollektív gazdaság tagja volt, 900-an állami gazdaságokban dolgoztak, 9000-en pedig magángazdálkodók voltak.<sup>17</sup>

Az 1968-ban létrehozott megye az ország egyik legkisebbike volt, szerény gazdasági alappal, és ennek megfelelően a termelés és az ide irányított beruházások az országos átlag alatt maradtak. Ennek ellenére a hatvanas évek végén elindított beruházások helyi szinten komoly kihatással voltak, nagymértékben megváltoztatva a régió gazdasági szerkezetét. A gazdasági változások többsége szervesen beilleszkedett az országos trendekbe: nőtt az ipar és a városok (főleg Sepsiszentgyörgy) súlya, a vidék pedig egyre inkább elmaradt mind gazdasági (pl. a mezőgazdaság visszaesése), mind társadalmi (elnéptelenedés, alacsony iskolázottság) téren.

12. táblázat. Kovászna megye fontosabb mutatói romániai viszonylatban 1967–1975 között.<sup>18</sup>

Év	Népesség	Összterület	Mezőgazdasági terület	Szántóterület	Összes alkalmazott	Összes ipari alkalmazott	Állóeszközök, összesen	Ipari állóeszközök	Beruházások volumene	Ipari össztermelés	Mezőgazdasági össztermelés	Árueladás aránya a szoc. keresked.
<b>ROMÁNIA = 100</b>												
<b>KOVÁSZNA MEGYE</b>												
1967	0,9	1,6	1,2	0,9	0,7	0,9	0,6	0,5	0,5	0,6	0,6	0,8
1968	0,9	1,6	1,2	0,9	0,8	0,9	0,6	0,5	0,5	0,5	1,6	0,9
1969	0,9	1,6	1,2	0,9	0,8	0,9	0,6	0,5	0,6	0,5	1,4	0,9
1970	0,9	1,6	1,2	0,9	0,8	0,9	0,6	0,5	0,7	0,5	1,1	0,9
1972	0,9	1,6	1,2	0,9	0,8	0,9	0,4	0,8	0,6	0,6	1,1	1,0
1973	0,9	1,6	1,2	0,9	0,8	0,9	0,5	0,8	0,6	0,6	1,1	1,0
1974	0,9	1,6	1,2	0,9	0,8	0,9	0,6	0,8	0,7	0,6	1,3	0,9
1975	0,9	1,6	1,2	0,9	0,9	n. a.	0,6	0,6	0,7	0,6	0,9	0,9
<b>BRASSÓ MEGYE</b>												
1968	2,3	2,2	2,0	1,3	4,1	5,8	4,0	4,8	3,1	6,7	2,3	3,6
1975	2,4	2,2	2,0	1,3	4,2	5,5	n. a.	5,0	4,3	6,5	1,8	3,8
<b>HARGITA MEGYE</b>												
1968	1,5	2,8	2,7	1,1	1,3	1,6	0,8	0,7	0,8	1,0	2,0	1,5
1975	1,5	2,8	2,7	1,1	1,6	1,9	n. a.	1,0	0,9	1,1	1,2	1,7

16 BIAN CV, fond Sfatul Popular Raional Târgu Secuiesc, Secția Secretariat. dos. 26./1967. 1–3. f.

17 Uo.

18 Forrás: *Anuarul Statistic al Republicii Socialiste România*. 1968, 1969, 1970, 1971, 1973, 1974, 1975.

### 8.2.1. Gazdasági szervezés és helyi kezdeményezés

„Országot építettünk... megyénket is mi kell, hogy építsük.  
Visszavárjuk szakembereinket.”<sup>19</sup>

A megye gazdasági életének fejlesztése már az első megyei bíróság központi témáját jelentette. Jellemző volt ezekre az ülésekre, hogy a megyei pártvezetés tagjai szinte kivétel nélkül, szokatlan aktivitással próbálták kivenni részüket az új feladatokból. Az említett időszak bíró- és különböző szakülésein a jelenlevők többsége felszólalt, javaslatokkal, elképzelésekkel vette ki részét a munkálatokból. A helyi elit ráértett az szinten tapasztalható lehetőségekre, hogy a közigazgatási reform sikeres lebonyolítása után a pártvezetés tovább építi a legitimitációs bázisát, és hogy az új, modernizációs törekvések figyelembe részesítik az eddigi perifériákat is. A megyésítés után két-három év azzal telt el, hogy a megyei elitek megpróbálták a lehető legsikeresebben kihasználni a központból érkező, sokszor kedvező feltételeket. Ennek szellemében a hatvanas évek utolsó felében a Kovászna megyei helyi elit számos kéréssel, javaslattal fordult a pártvezetéshez.

A megye első bíróságán Király Károly beszámolt arról, hogy a megyeközpontok külön támogatást fognak kapni, ugyanakkor Török Áron, a megyei néptanács elnöke ismertette, hogy 13 millióról 25 millióra növelték a megyei néptanács által építkezésekre szánt összeget, a többletet jelentő 12 milliót pedig további 200 tömbházak építésére szánták. A Szemerja negyed megépítésére ekkor már megkapták a pénzt, csupán a munkálatokat kellett elkezdni, de ezt lassították a munkálatok minőségi hiányosságai, az infrastrukturális nehézségek, továbbá a munkaerőhiány.<sup>20</sup>

Az új gazdasági beruházások megtervezésére, felügyeletére külön munkacsoportok alakultak. Tervekben már a megye létrehozását követő napokban sem szűkölködtek. Első lépésként a kisebb anyagi ráfordítással bíró projektek kerültek előtérbe. Egy, február 24-én keltezett dokumentumból már körvonalazódtak a rövid távú elképzelések. A Drunek Zoltán, Szócs József és Czíkó Árpád által alkotott csoport elemezni készült: egy préselt lemezeket készítő gyár elhelyezését Sepsiszentgyörgyön, amely hasznosítaná a baróti medence és a Feketeügy (Olt felső medencéje) vidékén felgyülemlett fahulladékot; az ágostonfalvi falerakat áthelyezését Barótra; a kézdivásárhelyi erdei gyümölcs feldolgozó részleg korszerűsítését; a Sepsiszentgyörgy – Kovászna, Mikóújfalú – Barót és Kézdivásárhely – torjai szanatórium közötti megyei útszakasz modernizálását; kereskedelmi komplexum építését Kovásznán; sátorhelyek és kempingek kialakítását a kovásznai Tündérvölgyben, Sugásfürdőn, a Rétyi Nyírben és Málnásfürdőn; az elkezdett tömbházak építésének befejezése a megyeközpontban és Kézdivásárhelyen; Sepsiszentgyörgy víz- és csatorna-hálózatának fejlesztése. Ugyan-

19 *Magyar Tükör*, 1968. augusztus 17. Lengyel László: *Visszavárjuk a szakembereket*.

20 BIAN CV, fond CJ al PCR CV, dos. 4/1968. 64–66. f. Átirat a megyei bíróságról, 1968. 3.19.

akkor a megyeközpontban építendő szállodáról, kultúrpalotáról, illetve strandról is előtanulmány készült.<sup>21</sup>

1968 első felében a megyei pártvezetés kijelölte a legfontosabb új beruházásokat, építkezéseket. Ezek két nagyobb célkitűzést követtek: a helyi infrastruktúra fejlesztése, bővítése, illetve munkahelyteremtés a helyi lakosság számára. A határozat szerint a legnagyobb hangsúlyt, a legkésőbb 1969. szeptember 30-ig üzembe helyezendő kézdivásárhelyi konfekciógyár kapta. Kiemelt figyelemre számíthatott a szintén Kézdivásárhelyre tervezett csavargyár és keményítőgyár, valamint a megyei szinten tervezett 862 új tömbházlakás. A kiemelt tervek között szerepelt továbbá: a sepsiszentgyörgyi mozi, a baróti líceum átadása, a város közművesítési problémáinak a megoldása, 30 km útszakasz leaszfaltozása. A megye turisztikai adottságainak kihasználását és gyors fejlesztését is belefoglalták a határozatba: a fürdőközpontok kezelő- és szálláshelyeinek bővítése, Bálványos-fürdő szállodái és a meleg fürdők, a sugásfürdői vendéglő befejezése és egy új, 200 férőhelyes hotel építése Kovásznán.<sup>22</sup>

Az 1968-as Kovászna megyei pártkonferencián bemutatott és elfogadott tervek már egy hosszabb időintervallumú stratégiát és elképzelést vetítettek elő. A gazdasági élet összes területére kiterjedő, széles körű elképzelések kerültek megvitatásra és elfogadásra. Az itt megfogalmazott kérésekből világosan kirajzolódik, hogy az új megyei vezetés milyen irányban és hogyan képzelte el a térség jövőjét. A bukaresti vezetőséghez és szakminisztériumokhoz intézett kérések, javaslatok gazdasági szakterületekre lebontva fogalmazódtak meg. Többségük természetesen, az ipari beruházásokra vonatkozott, de nem hiányoztak az infrastruktúra, a nyersanyagellátás, vagy éppen a lakáshiány kérdését kezelő javaslatok sem. A felvetett problémák ugyanakkor rámutatnak a vidék gazdasági hiányosságaira. Az ötvenes évekre jellemző (a fentiekben felvázolt) gazdaságpolitika miatt az egykori Háromszék térsége minimális mértékben rendelkezett az „önálló” gazdasági és közigazgatási élet alapfeltételeivel: üzemek, intézmények, szolgáltatások stb. Így például a megyeszékhely küldöttjei kérték: a tejgyár építési munkálatainak elindítását, buszállomás létrehozását, a vasútmegálló és a vasúti hálózat korszerűsítését, azt, hogy a Szállításiügyi Vállalat nyisson fiókinézetet a megyében.<sup>23</sup> Kézdivásárhely képviselői a korábban tervbe vett beruházások (a készruhágyár, a csavar- és a keményítőgyár) mihamarabbi megvalósítását kérvényezték, valamint egy, burgonyapehely készítésére szolgáló berendezést.<sup>24</sup> Kovászna városa egy csipkekészítő gyár létesítését kérvényezte, Bodzaforduló pedig áruházak építését szorgalmazta.<sup>25</sup>

21 BJAN CV, fond CJ al PCR CV, dos. 8/1968. 1–3. f. A gazdasági osztály 1968-as célkitűzései.

22 BJAN CV, fond CJ al PCR CV, dos. 1/1968. 126. f. A Kovászna megyei pártszervezet konferenciájának határozata.

23 Uo. f. 200–202. Kivonat a Kovászna megyei pártbizottság konferenciáján felmerült legfontosabb kérdésekről. Sepsiszentgyörgy 1968. december 21.

24 Uo.

25 Uo.



Megyei szinten általános kérešként jelent meg az építkezési vállalat (a brassói 5-ös építkezési tröszt 509-es csoportja) képzett szakmunkásokkal történő ellátása, illetve a megyében működő ipari vállalatok nyersanyagigényének kielégítése.<sup>26</sup> Az ipar területén elsőként a köpenci bányavállalat termelőkapacitásának növelését tűzték ki célként. A tervek szerint nagyobb hangsúlyt készültek fektetni a brikettgyárra is, amelynek a központi előírások szerint az ötéves terv végére 440 000 tonnát kellett volna termelnie, az 1968-as 100 000 tonnához viszonyítva. Kilátásba helyezték továbbá a megyei szinten már meglévő gazdasági egységek gépesítését, fejlesztését, és ezáltal a termelés növelését: Mobila bútorgyár, építkezési anyagokat termelő vállalat, új kőbányák megnyitása és ezek kapacitásának növelése.

A tartományi rendszerben szintén Brassó-centrikus áruellátási hálózat újjászervezése és modernizálása is az első „kötelező” teendők között szerepelt. A helyi pártvezetés előírta, hogy a lakosság minőségibb kiszolgálásának érdekében újabb kereskedelmi egységeket üzemeltetnek be a megye településein, pl.: a sepsiszentgyörgyi Szemerja negyedben létesítendő kereskedelmi komplexum, a Kolcza-kerti vendéglő, a baróti, bodzafordulói és árapataki kereskedelmi egységek modernizálása. A helyi fogyasztási szövetkezet első tervei, feladatai között pedig az szerepelt, hogy a nagyobb községekben helyi pékségeket nyisson. Újszerűen hangzott a megyei kereskedelem mobilitását megcélzó utasítás is: „A kereskedelmi egységeknek az a feladata, hogy mozgó kereskedelem révén is fejlesszék a kiszolgálást, kiállításokat, divatbemutatókat, illetve a fogyasztókkal való találkozókat szervezzenek.”<sup>27</sup>

A hatvanas évek végén, hetvenes évek elején jellemző, viszonylag liberálisabb politika következtében az új megye indulása körül felmerült kérdések, problémák egy része, így a prioritást élvező gazdaságé is, a szélesebb nyilvánosságot is megmozgatta. Ennek két szintje volt: a pártszervekhez beküldött észrevételek és panaszlevelek, illetve az ennél is szélesebb körben (ebből kifolyólag az előbbinél azért mérsékeltebb hangvételű) jelentkező sajtónyilvánosság. A december 21-i központi, csak a pártvezetés számára hozzáférhető kiértékelésből az derült ki, hogy az év folyamán 536 levél érkezett a Kovászna megyei pártbizottság részére, valamint 957 személyt fogadtak kihallgatáson. A beérkező levelekben felmerülő problémák több mint 70%-át sikerült megoldani, a megoldatlan kérdéseket pedig az illetékes szervekhez irányították. A levelek többsége a vállalatok, intézmények, mezőgazdasági egységek működésében tapasztalható hiányosságokról szólt. Így került napirendre a torjai termelőszövetkezetnél történt, 26 000 lejes sikkasztás ügye, aminek következtében két embert is kizártak a pártból. Ugyancsak ebben az időszakban az RKP KB-hoz intézett levelek száma elérte a 427-et, melyből 122-t küldtek vissza a megyei bizottsághoz megoldásra, míg kihallgatáson 48 személy jelent meg.<sup>28</sup> A közigazgatási reform előkészítése előtt be-

26 Uo.

27 Uo. 127. f.

28 BIAN CV, fond CJ al PCR CV, dos. 1/1968. 96–98. f. Beszámoló – a megyei pártbizottság munkájáról. Sepsiszentgyörgy, 1968. december 21.

ígért fejlesztési tervek és a megyésítés után felkínálkozó potenciális lehetőségek élénken foglalkoztatták az új megye elitjét és a közvéleményt. Az új gazdasági lehetőségek megvitatása nem csak a megyei pártvezetés, hanem a helyi nyilvánosság szintjén is markánsan tematizálódott. A Kovászna megyei heti-, majd napilap a *Megyei Tükör* sajátos működése erre kitűnő lehetőséget adott.<sup>29</sup> Számptalan újságcikket szenteltek azon kérdések megvitatására és bemutatására, amelyekről az új elit Kovászna megye gazdasági prosperitását remélte.

### 8.2.2. A mezőgazdaság helyzete

Az egykori Háromszékre épülő megye, gazdasági szerkezetét tekintve hagyományosan agrárjellegű volt. Területének nagy részét mezőgazdasági területek és erdők tették ki. Az 1967-ben regisztrált 178 344 hektár mezőgazdasági területből az 51 termelőszövetkezet 136 959 hektárt használt, az összterület 71%-át és a szántóföldek 74%-át. A megyében létező állami mezőgazdasági vállalatok az összterület 11%-át, vagyis 8282 hektárt használtak.<sup>30</sup>

#### 13. táblázat. A megye területének százalékos megoszlása<sup>31</sup>

	1965	1966	1967	1968	1969	1970	1971	1972	1973	1974	1975
Mezőgazdasági terület összesen	48,31%	48,21%	48,14%	48,07%	48,05%	48,02%	48,02%	48,50%	48,69%	48,69%	48,90%
Erdőalap	46,93%	46,93%	46,91%	46,13%	46,07%	46,07%	46,01%	44,27%	44,31%	44,28%	44,64%
Más terület	4,76%	4,87%	4,95%	5,79%	5,86%	5,90%	5,97%	7,23%	7,00%	7,02%	6,45%
Összesen	100%	100%	100%	100%	100%	100%	100%	100%	100%	100%	100%

#### 14. táblázat. A megye mezőgazdasági területének százalékos megoszlása<sup>32</sup>

	1965	1966	1967	1968	1969	1970	1971	1972	1973	1974	1975
Szántó	49,69%	49,66%	49,30%	49,28%	49,28%	49,24%	49,23%	48,62%	48,29%	48,79%	48,80%
Legelő	27,78%	27,76%	28,06%	28,10%	28,09%	28,07%	28,07%	28,88%	29,25%	29,24%	29,81%
Kaszáló	21,49%	21,53%	21,56%	21,51%	21,53%	21,58%	21,58%	21,43%	21,41%	20,92%	20,36%
Gyümölcsös	1,04%	1,06%	1,07%	1,10%	1,10%	1,12%	1,12%	1,07%	1,05%	1,05%	1,03%
Összesen	100%	100%	100%	100%	100%	100%	100%	100%	100%	100%	100%

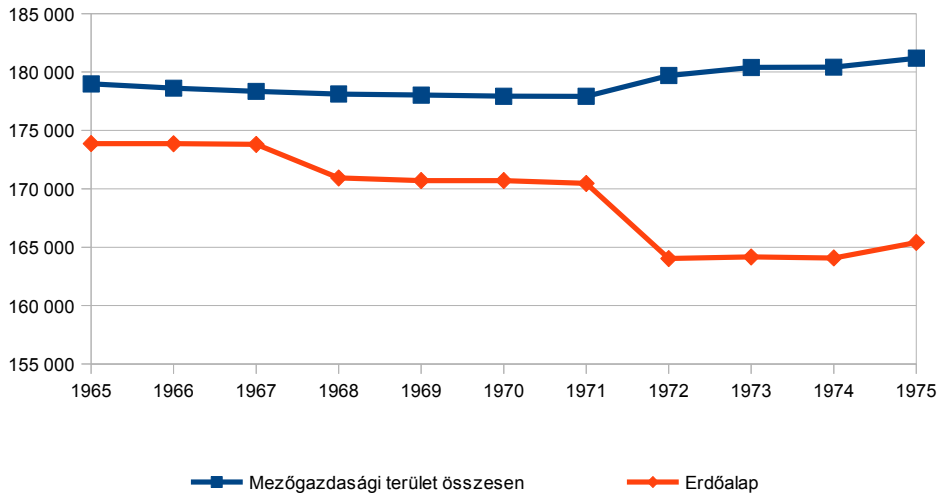
29 A *Megyei Tükör* működéséről lásd a kulturális életre vonatkozó fejezetet.

30 BJAN CV, fond CJ al PCR CV, dos. 2/1968. 188. f. Beszámoló a pártszervek, a Megyei Mezőgazdasági Igazgatóság és a Mezőgazdasági Termelőszövetkezetek Megyei Szövetsége által végzett munkáról, Sepsiszentgyörgy, 1968. május 24.

31 *Anuarul Statistic al Județului Covasna*, 1976. A statisztikai adatokat előszeretettel alkalmazták a gazdasági sikerek szemléltetésére. A propaganda számára készült kiadványokban ezeket az adatokat a legtöbb esetben „kozmetikázták”, de az adatok „szépítése” előfordult a hivatalos körökben is. Ennek ellenére, a közhiedelemmel ellentétben, a vezetés számára készült adatsorokra nem lehet ez előbbieket általános érvénnyel kijelenteni, a gazdasági állapotok pontos ismerete a párt és a szakigazgatás számára egyaránt kívánatos volt. A kutatás során igyekeztünk a belső jelentésekben használt adatsorokat és statisztikai összeállításokat használni.

32 Uo.

A megye mezőgazdasága beilleszkedett az országos szinten néha stagnáló, máskor fellendülő folyamatokba. 1965 és 1975 között a mezőgazdaságilag hasznosított terület minimálisan növekedett, erősen csökkent viszont az erdőalap: tíz év alatt több mint nyolcezer hektárral kevesebb erdőt regisztráltak a megye területén, ami elsősorban a faipari tevékenység fokozásának tudható be.



22. ábra. A megye mezőgazdasági és erdőterületének alakulása, hektárban, 1965–75 között<sup>33</sup>

A növénytermesztés terén a gabonafélék domináltak. 1968-ban a szántóterület legnagyobb részén szemes gabonát termesztettek (39,9%), amelynek több mint felét a búza és a rozs tette ki, kisebb részét pedig az árpa, illetve a kukorica. Jelentős volt ugyanakkor a megyében a burgonyatermesztés is. A megyésítéskor a szántóterület 25,7%-át fordították erre. Az ipari növények közül jelentősebb mértékben cukorrépat termesztettek (5,91%).<sup>34</sup>

Amint azt már korábban említettük, az ország mezőgazdasága a hatvanas évek végére stagnálni kezdett, illetve visszaszorult, amit aztán a hetvenes években egy erős fluktuáció követett. Kovászna megyében a fontosabb növények termésátlagai általában, kisebb kiingásokkal, az országos átlag körül mozogtak, néhány termény esetében viszont, a helyi adottságoknak köszönhetően, viszont a megye jobban teljesített. Ilyen volt a cukorrépa vagy a burgonya, amelyeknél folyamatosan az országos átlag fölötti hozamokat jegyeztek. Az 1970 tavaszán pusztító árvíz viszont minden téren jelentős visszaesést eredményezett, amelyet csak a rá következő évben sikerült korrigálniuk.

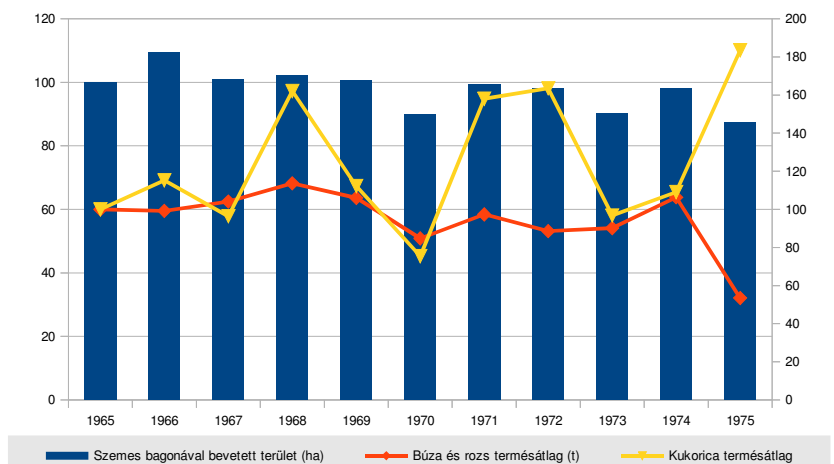
<sup>33</sup> Anuarul Statistic al Județului Covasna, 1976. 106–107. p.

<sup>34</sup> Uo. 124–125. p.

15. táblázat. Mezőgazdasági termények megyei és országos hektáronkénti termésátlaga (tonna)<sup>35</sup>

Termény	1965		1968		1969		1970		1971		1972		1973		1974		1975	
	CV	RO	CV	RO	CV	RO	CV	RO	CV	RO	CV	RO	CV	RO	CV	RO	CV	RO
Búza és rozs	2,0	3,2	2,2	2,8	2,1	2,7	1,7	2,4	1,9	2,2	1,7	2,4	1,8	2,3	2,1	2,1	1,1	2,1
Árpa	2,0	2,1	2,2	2,0	2,3	1,8	1,3	1,8	1,8	2,4	1,8	2,6	1,4	2,3	1,7	2,3	0,8	2,2
Kukorica	1,6	1,8	2,6	2,1	1,8	2,1	1,2	2,1	2,5	2,5	2,6	3,1	1,5	2,5	1,7	2,5	2,9	2,8
Cukorrépa	17,3	17,2	26,2	21,3	18,3	20,1	17,7	18,7	27,0	22,3	26,7	28,4	16,0	18,7	24,2	22,6	18,3	19,9
Burgonya	10,5	7,3	17,5	11,6	11,2	7,0	6,9	7,1	18,0	12,9	12,4	12,2	11,2	9,2	20,7	13,7	11,3	8,9
Hagyma	7,9	6,4	6,2	4,2	6,7	5,5	5,5	5,6	7,8	6,8	7,3	7,3	7,0	7,2	9,2	7,7	6,2	5,9
Káposzta	20,7	13,6	23,4	19,1	21,3	14,9	19,0	14,5	25,2	19,1	21,5	19,0	15,3	18,2	18,6	19,5	19,3	16,3
Lucerna	5,6	3,6	3,5	3,3	4,3	4,2	4,1	4,1	3,6	3,9	3,0	4,1	3,5	4,5	4,2	4,6	4,0	5,1
Lóhere	3,2	2,8	2,7	2,2	4,1	3,1	3,7	2,8	3,0	3,0	2,8	2,6	3,8	3,4	3,6	3,0	3,3	3,6

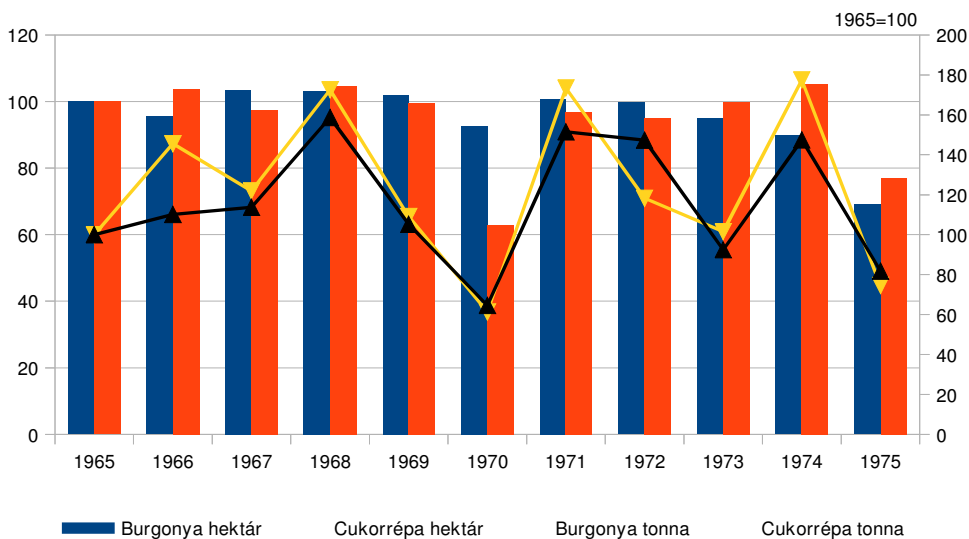
A megyei adatok változását elemezve viszont szembetűnő, hogy a növénytermesztés helyzete folyamatosan romlott. Majdnem minden szántóföldi termény esetében csökkent a bevetett területek nagysága, aránya, illetve a termésátlagok negatív tendenciákat mutattak. Ez, pl. a kenyérgabona esetében, egyrészt a természeti feltételekkel (a régió klímája nem kedvez a gabonatermesztésnek), de a szállítás és a belső piac bővülésével is magyarázható. Ezzel szemben előnyben részesítették a kukorica termesztését. Ez valószínűleg a helyi felvevőpiac kibővítésének is köszönhető: a frissen létesült keményítőgyár indulásakor burgonya és kukorica feldolgozására volt beállítva, később teljesen átálltak az utóbbira.



23. ábra. Gabonafélék adatai Kovászna megyében, index számok, 1965=100<sup>36</sup>

35 Anuarul Statistic al județului Covasna 1976. Anuarul Statistic al Republicii Socialiste România 1971, 1976.

36 Anuarul Statistic al județului Covasna, 1976.



24. ábra. A burgonya- és cukorrépatermelés megyei adatai (bevetett terület és termésátlag), index számok<sup>37</sup>

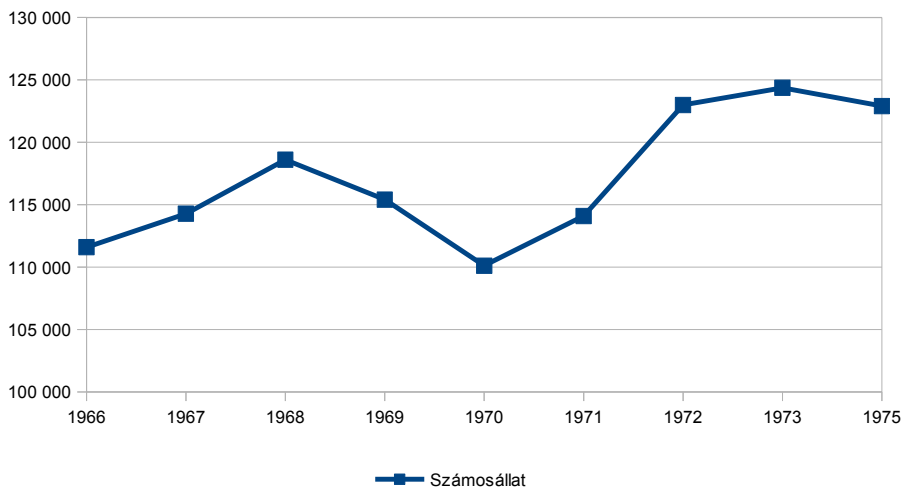
Az állattenyésztés terén valamivel jobban teljesített a megye. A megyében a juh-tenyésztés állt az első helyen, csak ezután következett a sertés-, illetve szarvasmarhatenyésztés. Viszonylag jelentősnek volt mondható a baromfitenyésztés is. A megyésítésig az állatállomány összességében véve nőtt, azonban, a növénytermesztéshez hasonlóan, az 1970-es évben itt is jelentős visszaesés volt tapasztalható, amit csak két év múlva sikerült behozni. Az egyes fajokra lebontva viszont egyedül a szarvasmarhatenyésztés mutatott növekedést, a többi esetében, kiváltképp a lótenyésztésnél, csökkenés volt tapasztalható.

16. táblázat. Kovászna megye állatállománya 1966–1975 között (fő)<sup>38</sup>

	1966	1967	1968	1969	1970	1971	1972	1973	1975
Szarvasmarha	65 418	69 549	72 600	69 858	69 128	74 076	79 008	81 565	86 303
Sertés	93 628	79 143	86 600	91 818	78 476	73 869	92 674	93 891	72 334
Juhféle	158 055	177 113	188 000	186 154	172 123	170 114	170 891	168 693	168 276
Ló	10 747	10 323	9 126	7 913	7 453	7 603	7 721	6 603	4 898
Szárnyas	383 085	423 218	479 811	454 336	460 928	448 563	451 342	445 481	360 354
Kecske	10 747	10 323	9 126	7 913	7 453	7 603	7 721	6 603	4 898

37 Anuarul Statistic al județului Covasna, 1976.

38 Uo. 144–145. p.



25. ábra. Kovászna megye állatállományának alakulása 1966–1975 között (fő)<sup>39</sup>

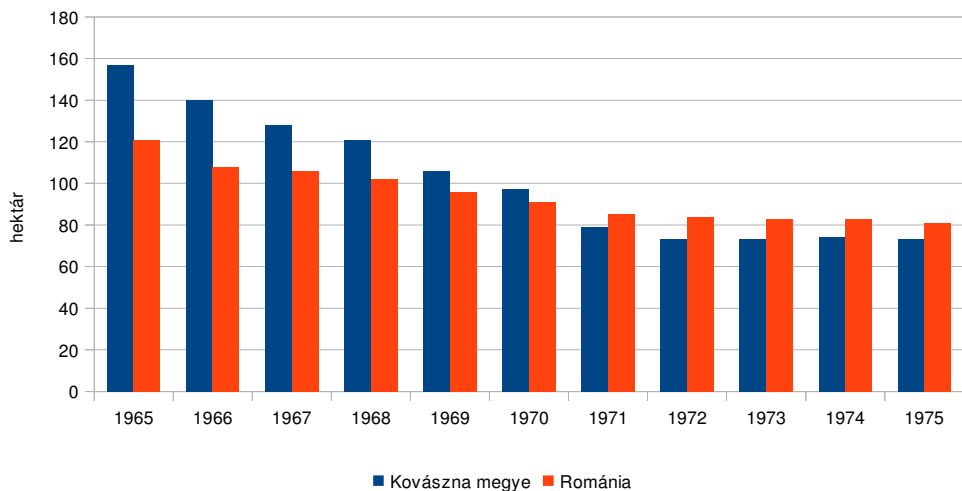
A mezőgazdaság gépesítését illetően a megyésítés éve nem hozott különösebb változást, de az azt követő beruházásoknak köszönhetően jelentősen nőtt a gépállomány, leginkább az állami szektorban. Az országos trendnek megfelelően a megyében 1971–1972-ben jelentős mértékben növekedett a mezőgazdaság gépesítése. Ezt jól szemlélteti az a tény is, hogy 1971 után a megyében az 1 traktorra eső mezőgazdasági terület aránya javult az országos átlaghoz képest.

17. táblázat. Mezőgazdasági gépek száma Kovászna megyében<sup>40</sup>

	1965	1966	1967	1968	1969	1970	1971	1972	1973	1974	1975
Mezőgazdasági traktor, fizikai egység	565	634	628	727	828	904	1104	1191	1187	1191	1215
Eke, traktorhoz	747	721	661	688	742	820	853	852	850	886	860
Kultivátor	123	140	146	164	211	191	296	383	366	346	341
Rotációs kapa	69	76	77	76	75	58	61	48	33	21	26
Ültetőgép	296	295	301	288	281	290	293	312	271	289	285
Kombájn szalmás növényhez	149	195	213	259	321	306	328	337	324	270	275
Kombájn silózható növényekhez	71	102	94	103	102	99	105	110	139	151	143
Műtrágyázó gép	27	56	58	79	78	108	110	112	114	139	127
Öntöző és permetező gépek	74	89	95	97	104	94	104	132	149	155	156

39 Uo. Az állatállományt a szamosállat létszámával szokták jellemezni összefoglalóan. Ehhez a következő számítást alkalmaztuk: 1 ló = 1 szarvasmarha = 5 sertés = 10 juh = 12 kecske. Nagy Mariann: *A magyar mezőgazdaság regionális szerkezete a 20. század elején*. Gondolat, Budapest, 2003. 28. p. Az országos átlagot nem számoltuk ki, mert az országos szintű statisztikákba 1972 után nem került be a lóállomány.

40 *Anuarul Statistic al județului Covasna* 1976.



26. ábra. 1 traktorra eső mezőgazdasági terület (ha) arányának változása 1965–1975 között<sup>41</sup>

A megyei mezőgazdaság helyzete, hiányosságai a párt belső dokumentumaiban is megjelentek. Így például a tervgazdálkodás fogyatékoságait nem korrigálták, a termelőszövetkezetek még mindig nem a saját igényeik szerint állították össze a vetéstervet<sup>42</sup>, a terméshozamok, illetve a munka minősége az azonos körülmények között működő termelőszövetkezeteknél is sok esetben eltért. A pártvezetés 1969-ben elégtelennek minősítette az ozsdolai, az esztelneki, a lisznyói és a zabolai termelőszövetkezetek által elért eredményeket. A leggyakrabban emlegetett hiányosságok között szerepelt: az emberi mulasztások és a nem megfelelő hozzáállás, a termelőszövetkezetek gépesítésének hiánya, az öntözőrendszerek hiánya. A helyi pártvezetés a hiányosságok megnevezésénél javaslatot tett a központosított irányítás fellazítására is, hiszen amint fogalmaztak „a Termelőszövetkezetek Megyei Szövetsége és a Megyei Mezőgazdasági Igazgatóság munkájában sok a bürokratikus elem”<sup>43</sup>

A Kovászna megyei pártbizottság már említett, 1968-as konferenciáján (ahol a megye gazdasági életére vonatkozó alapelképzelések hangzottak el) világosan körülírt tervek fogalmazódtak meg a megye mezőgazdaságának fellendítésére vonatkozóan is. A megyei elit külön problémakatalógust állított össze a *Legfelsőbb Mezőgazdasági Tanácsnak* (Consiliul Superior al Agriculturii) és a *Mezőgazdasági Termelőszövetkezetek*

41 *Anuarul Statistic al județului Covasna 1976., Anuarul Statistic al Republicii Socialiste România 1971, 1976.*

42 Az ún. vetéstervet a kollektivizálás elkezdése után a negyvenes évek végén, ötvenes évek első felében vezették be. Ez azt jelentette, hogy a termelőszövetkezetek, kollektív gazdaságok számára központilag előírták, hogy milyen terményből mekkora mennyiséget és mikor kell elvetniük. A vetésterv célja az volt, hogy a mezőgazdasági termelést alárendelje az állami szükségleteknek.

43 BIAN CV, fond CJ al PCR CV, dos. 1/1970. 81. f. *Jelentés a gazdasági feladatok teljesítéséről 1969-ben.*

*Országos Szövetségének* (Uniunea Națională a Cooperativelor Agricole de Producție), amelyben a következőket kérték: támogassák a modern zootechnikai épületek építését, illetve a helyi termelőszövetkezeteket abban, hogy modern mezőgazdasági gépeket, öntözőberendezéseket és burgonyafőző kazánokat szerezzenek be (az utóbbiakat az állattenyésztésben is hasznosítani kívánták). Ugyanakkor több kérés hangzott el a mezőgazdaság gépesítésére vonatkozóan is. Kérték, hogy a helyi termelőszövetkezeteket a Mezőgazdasági Minisztérium lássa el az Amerikai Egyesült Államokból vagy az NSZK-ból importált burgonyaszedő gépekkel. Fejőgépek, a legelőgazdálkodást segítő (kiváltképp a dombokon használatos) berendezések beszerzésére és egy, Baróton létesítendő mezőgazdaság gépesítését szolgáló vállalat felállítására is egyaránt igény mutatkozott. Mindemellett jobb vetőmag-, műtrágya-ellátást és egy sepsiszentgyörgyi gabonatarozó felépítését is kérvényezték.<sup>44</sup> A mezőgazdaság fejlesztésének fontosságát a helyi elit a már meglévő struktúrák hatékonyságával, az 1967-es mutatókkal igyekezett megindokolni a központi küldöttek előtt. A burgonyatermesztésben a torjai, cukorrépa-termesztésben pedig a kézdiszentléleki termelőszövetkezet állt az élen.<sup>45</sup>

A megyésítés után a mezőgazdaságban is jelentős fejlesztési tervek születtek. Az országosan jellemző és a pártvezetés által kért nyelvezetben megadott „tejhozamnövelő-jellegű” elkötelezettségek között komoly, helyi kezdeményezések alapján felállított fejlesztési tervek is szerepeltek: lecsapolások útján új mezőgazdasági területeket kívántak nyerni (kb. 2358 ha); az öntözött területeket 800 ha-ral akarták növelni, amivel elérnék a 6396 ha-t; 50 ha-ral növelték volna a meglévő gyümölcsösök területét és kibővítették volna a melegágyas zöldségtermesztést Sepsiszentgyörgy és Kézdivásárhely körül, továbbá a mezőgazdasági gépparkok fejlesztését is kilátásba helyezték.<sup>46</sup> Az állattartás területén is merész „vállalások” jelentek meg: a tehén- és juhállomány növelése; a belföldi fogyasztásra és exportra szánt hústermelés mennyiségének növelése; sertésfarmok, szarvasmarha-hizlaldák építése; a legelők és kaszálók állapotának javítása 10 300 ha-on stb. Mindezek mellett a helyi pártvezetés azt kérte a Mezőgazdasági Hivataltól, hogy szakemberek bevonásával szervezzenek bemutatókat, előadásokat a termelőszövetkezetek alkalmazottai számára.<sup>47</sup>

Annak ellenére, hogy a mezőgazdaság fejlesztése messze elmaradt az iparétól, erre a területre is irányultak beruházások, elsősorban az infrastruktúrafejlesztés és a gépesítés terén. Egy 1970-es jelentés szerint a Kovászna megyei mezőgazdaság a köz-

44 BIAN CV, fond CJ al PCR CV, dos. 1/1968. 202–203. f. Kivonat a Kovászna megyei pártbizottság konferenciájának jegyzőkönyvéből. Sepsiszentgyörgy 1968. december 21.

45 BIAN CV, fond, CJ al PCR CV, dos. 2/1968. 189–190. f. Beszámoló a pártszervek, a Megyei Mezőgazdasági Igazgatóság és a Mezőgazdasági Termelőszövetkezetek Megyei Szövetsége által végzett munkáról, Sepsiszentgyörgy, 1968. május 24.

46 BIAN CV, fond CJ al PCR CV, dos. 1/1968. 128. f. Kovászna megyei pártszervezet konferenciájának határozata.

47 Uo. 129–130. f.



igazgatási reform után a következő beruházásokban részesült: 1968–1969-ben a sepsiszentgyörgyi Állami Mezőgazdasági Vállalat (ÁMV, Intreprinderea Agricolă de Stat – IAS) 3 047 000 lejt kapott különböző segédeszközre, felszerelésre, a szentkatolnai ÁMV pedig 5 718 000 lejt egy tömbház, egy gabonatóroló felépítésére és a villanyhálózat kiépítésére. A kézdivásárhelyi Gépesített Mezőgazdasági Vállalat (GMV, Intreprinderea de Maşini Agregate – IMA) ugyanebben az időszakban 12 927 000 lejt kapott, amit gépek vásárlására, lerakatok és adminisztratív épületek felhúzására költöttek el. A sepsiszentgyörgyi GMV 11 169 000 lejt kapott mezőgazdasági gépek vásárlására. A megyei erdészeti felügyelőség pedig 10 414 000 lejben részesült, amit erdőgazdálkodásra költöttek el.

A központi pártvezetés a KB küldöttein keresztül (plenáris- és különböző szaküléseken) fogalmazta meg elvárásait, követeléseit, jutalmazta, illetve szankcionálta a megyei vezetést. A hatvanas évek végén, hetvenes évek elején Iosif Banc és Gere Mihály voltak a leggyakoribb magas rangú vendégek Sepsiszentgyörgyön. Az 1968-as évet pl. Iosif Banc értékelte ki. Gratulált a csernátони termelőszövetkezetnek, a munkásainak az elért nagyszerű eredményekért, de felrótta, hogy annak ellenére, hogy a feltételek adottak, kevés sertéssel rendelkeznek. (December 20-án meglátogatta a csernátони TSZ-t.) Megemlítette, hogy nőtt a mezőgazdasági gépek száma, hiszen az 1965-ben regisztrált 565 traktor helyett 1968 végére 700 traktor, míg a 149 kombájn helyett 246 dolgozott a megye területén. Több műtrágyát használtak és jelentősen növekedtek az öntözött területek is, 5600 hektárra, melyből 5000 ha az aktuális ötéves tervben valósult meg. Felrótta azt, hogy nem fejezték be az őszi szántást. Felhívta a figyelmet, hogy bármilyen körülmények között, idejében le kell szállítani az állami alapba a betakarított minőségi termést. Nemtetszését fejezte ki azzal kapcsolatban, hogy ősszel Bukarestbe és más helységekre nem tisztított burgonyát szállítottak. Csodálkozását fejezte ki amiatt, hogy habár mások jelentősnek mondják a megyében található állatállomány számát, az valójában kicsi. Kifejtette, hogy szerinte megengedhetetlen, hogy a megyében csak 10 500 db sertés, 35 000 darab szarvasmarha legyen. Úgy vélte a megye alapját az állattenyésztés és a burgonyatermesztés képezi, ezért ezekre kell nagy hangsúlyt fektetni.<sup>48</sup>

A mezőgazdaság egyik alapsikereként szerepelt az öntözőrendszerek kiépítése és működtetése is, amiket ún. „rendszerekben” szerveztek meg. 1970-re a két nagyobb rendszerben már több termelőszövetkezet is rendelkezett öntözőberendezéssel.<sup>49</sup>

---

48 Uo.

49 BIAN CV, fond CJ al PCR CV, dos. 2/1970. 23–24. f. 1965-ben a megyében 532 hektár mezőgazdasági területet láttak el öntözőberendezéssel. Ezt 1968-ig 5515 hektárra emelték, 1975-ig pedig 8991 ha-ra. *Anuarul Statistic al judeţului Covasna* 1976.

18. táblázat. Uzoni rendszer

Rendszer megnevezése	Víz forrása	Öntözött terület 1970-ben
Szentgyörgyi Á.M.V.	Olt	1734
Szentgyörgyi TSZ	Olt	171
Gidófalvi TSZ	Olt	459
Rétyi TSZ	Olt	88
Szentivánlaborfalvi TSZ	Olt	236
Uzoni TSZ	Olt	163
Kilyéni TSZ	Olt	178
<b>Összesen</b>		<b>3 029 ha</b>

19. táblázat. Helyi rendszerek

Rendszer megnevezése	Víz forrása	Öntözött terület 1970-ben
Árapataki TSZ	Olt	56
Árkosi TSZ	Árkosi patak	8
Baróti TSZ	Olt	100
Bölöni TSZ	Olt	10
Bodoki TSZ	Olt	67
Nagyborosnyói TSZ	Kovásznai patak	150
Barátosi TSZ	Feketeügy	200
Bardóci TSZ	Kormos patak	50
Szentkatolnai TSZ	Feketeügy	145
Szentkatolnai Á.M.V.	Feketeügy	445
Csernátoni TSZ	Csernátoni patak	80
Kilyéni TSZ	Olt	124
Kovásznai TSZ	Kovásznai patak	96
Gelencei TSZ	Gelencei patak	60
Lemhényi TSZ	Berecki patak	40
Nyujtói TSZ	Feketeügy	114
Kézdimartonfalvi TSZ	Feketeügy	110
Uzoni TSZ	Feketeügy	50
Rétyi TSZ	Feketeügy	25
Szentgyörgyi Á.M.V.	Feketeügy	191
Szentgyörgyi TSZ	Olt	3
Kézdiszentléleki TSZ	Kászoni patak	113
Székeltyamásfalvi TSZ	Feketeügy	274
Torjai TSZ	Torjai patak	100
Köröspataki TSZ	Köröspataki patak	10
Zabolai TSZ	Feketeügy	213
Kézdivásárhelyi TSZ	Kászoni patak	40
Illyefalvi TSZ	Olt	90
Nagyajtai TSZ	Ajtai patak	50
<b>Összesen</b>		<b>3 014 ha</b>



*A szépmezői Állami Mezőgazdasági Vállalat. Bortnyik György felvétele.  
(SzNM/2891, Bortnyik-gyűjtemény)*



*Korszerűsített mezőgazdaság a '70-es években. Bortnyik György felvétele.  
(SzNM/2741, Bortnyik-gyűjtemény)*



*Kevésbé korszerűsített mezőgazdaság a '70-es években Bölönben. Bortnyik György felvétele.  
(SzNM/2741, Bortnyik-gyűjtemény)*



*Az 1970-es árvíz.  
Bortnyik György felvétele.  
(SzNM/2947, Bortnyik-  
gyűjtemény)*



*A főszerkesztő dacol az árral. Bortnyik György felvétele. (SzNM/2935, Bortnyik-gyűjtemény)*

### 8.2.3. Ipar és ipari beruházások

Kovászna megye iparának változása a mezőgazdasághoz hasonlóan leképezte az országos gazdasági változásokat, megtartva néhány, a térségre jellemző, leginkább a hagyományos berendezkedésből fakadó jellegzetességet (pl. a fa- és az élelmiszeripar az országos átlagnál kisebb csökkenést regisztrált). A központ által támogatott iparágazatokat tekintve a megyei fejlődés megegyezett az országgal, anélkül, hogy a megye gazdasági szerkezetét 1975-ig alapjaiban felforgatták volna.

A vidék hagyományosan a kis- és középiparra rendezkedett be, ez a tendencia, mint említettük, az ötvenes években sem változott. A térség többnyire a helyi igényeket kielégítő, úgynevezett helyiipari és szövetkezeti vállalatokkal rendelkezett, amelyek nagyságukat tekintve inkább középipari jellegűek voltak. Az országos tendenciának megfelelően a megyében is az állami (köztársasági) alárendeltségű ipari vállalatok számát növelték, elsősorban a helyiipari egységek rovására.<sup>50</sup>

20. táblázat. Ipari vállalatok megoszlása Kovászna megyében<sup>51</sup>

Évek	Összesen	Állami, köztársasági vállalat	Állami, helyiipari vállalat	Szövetkezeti vállalat
1965	14	8	3	3
1966	15	8	3	4
1967	15	8	3	4
1968	17	9	4	4
1969	21	11	5	5
1970	22	12	5	5
1971	24	14	5	5
1972	26	15	5	6
1973	20	14	1	5
1974	21	15	1	5
1975	22	16	1	5

A megye ipari össztermelését tekintve Kovászna megyében az élelmiszeripar és a faipar bírt a legnagyobb súllyal. A két ágazat annak ellenére is megtartotta elsőbbségét a megyében, hogy részesedésük a megyei össztermelésből jelentősen csökkent: az élelmiszeripar közel tíz év alatt kb. 8%-os csökkenést regisztrált, a faipar pedig majdnem a felére esett vissza. A két iparág visszaesése azonban nem csak a megyére volt jellemző: országsszerte, 1965 és 1975 között mindkét ágazat jelentősen csökkent: a faipar 8,2%-ról 4,7%-ra, az élelmiszeripar 22%-ról 13,1%-ra.<sup>52</sup> Növelte viszont részesedését a vegyi-, a készruha-, és természetesen az országsszerte erősen támogatott

50 1965 és 1975 között a helyiipari vállalatok aránya Romániában 13,2%-ról 6,1%-ra, a szövetkezeti vállalatoké pedig 19,1%-ról 15,7%-ra csökkent. Az ún. köztársasági vállalatok aránya pedig 67,8%-ról 78,2%-ra nőtt. *Anuarul Statistic al Republicii Socialiste România*, 1971, 1976.

51 *Anuarul Statistic al județului Covasna* 1976.

52 *Anuarul Statistic al Republicii Socialiste România*, 1971, 1976.

gépipar is. Kovászna megyében mindhárom iparág a beruházásokat követően látványos növekedést regisztrált.

21. táblázat. Az ipari össztermelés százalékos megoszlása Kovászna megyében, az 1963-as árfolyamokhoz viszonyítva<sup>53</sup>

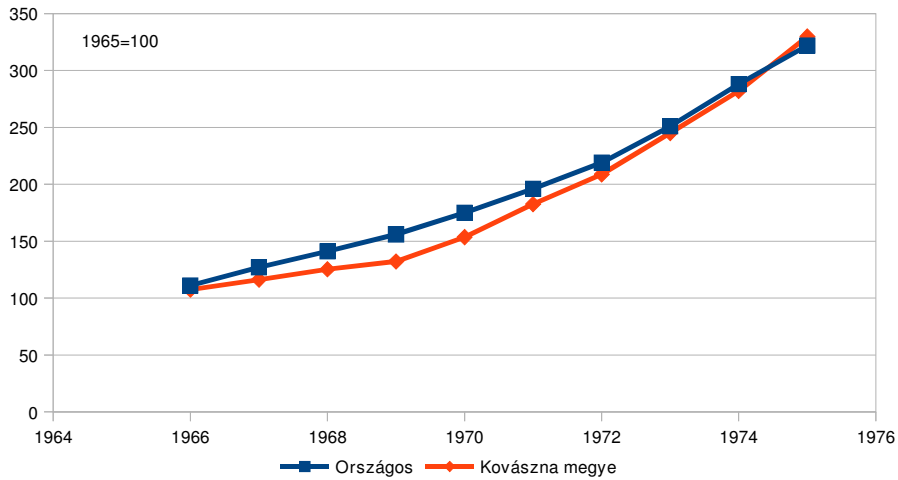
	1965	1966	1967	1968	1969	1970	1971	1972	1973	1974	1975
Villamos és hőenergia	0,14%	0,04%	0,05%	0,02%	0,01%	0,04%	0,10%	0,24%	0,00%	0,00%	0,01%
Üzemyanyag	6,90%	6,90%	6,95%	7,02%	8,03%	8,06%	6,29%	5,82%	5,96%	5,47%	4,87%
<b>Gépipar és fémgyártás</b>	<b>1,98%</b>	<b>2,17%</b>	<b>2,54%</b>	<b>2,52%</b>	<b>3,13%</b>	<b>4,11%</b>	<b>6,55%</b>	<b>9,87%</b>	<b>11,46%</b>	<b>14,56%</b>	<b>17,17%</b>
<b>Vegyipar</b>	<b>0,09%</b>	<b>0,13%</b>	<b>0,14%</b>	<b>0,19%</b>	<b>0,36%</b>	<b>0,46%</b>	<b>0,59%</b>	<b>0,67%</b>	<b>0,69%</b>	<b>0,79%</b>	<b>1,00%</b>
Bányászat (nem fém- ásványok) és csiszolóanyag- ból készült eszközök	0,00%	0,00%	0,00%	0,16%	0,33%	0,31%	0,18%	0,12%	0,18%	0,11%	0,07%
Építőanyag	3,67%	3,52%	3,46%	4,14%	4,53%	4,24%	4,18%	4,23%	4,29%	3,88%	3,73%
<b>Fakitermelés és feldolgozás</b>	<b>31,50%</b>	<b>29,07%</b>	<b>28,82%</b>	<b>28,64%</b>	<b>27,81%</b>	<b>25,87%</b>	<b>23,73%</b>	<b>21,76%</b>	<b>20,49%</b>	<b>18,95%</b>	<b>17,64%</b>
Üveg, porcelán és fajansz	0,07%	0,06%	0,04%	0,00%	0,06%	0,05%	0,05%	0,04%	0,03%	0,05%	0,06%
Textil	20,92%	21,24%	20,74%	20,14%	18,09%	17,94%	15,71%	14,20%	12,98%	12,07%	11,95%
<b>Készruha</b>	<b>3,10%</b>	<b>3,11%</b>	<b>4,22%</b>	<b>4,01%</b>	<b>4,36%</b>	<b>8,63%</b>	<b>11,67%</b>	<b>14,91%</b>	<b>16,21%</b>	<b>18,82%</b>	<b>19,26%</b>
Bőr- és cipőipar, bundák és lábbeli	1,16%	1,08%	1,09%	1,23%	1,21%	1,03%	0,87%	0,77%	0,69%	0,65%	0,62%
<b>Élelmiszeripar</b>	<b>30,10%</b>	<b>32,37%</b>	<b>31,57%</b>	<b>31,57%</b>	<b>31,74%</b>	<b>28,93%</b>	<b>29,60%</b>	<b>26,39%</b>	<b>25,82%</b>	<b>23,55%</b>	<b>22,49%</b>
Nyomda	0,10%	0,10%	0,10%	0,10%	0,10%	0,10%	0,14%	0,14%	0,14%	0,12%	0,08%
Egyebek	0,25%	0,21%	0,28%	0,27%	0,24%	0,21%	0,34%	0,84%	1,06%	1,00%	1,06%
<b>Összesen</b>	<b>100%</b>	<b>100%</b>	<b>100%</b>	<b>100%</b>	<b>100%</b>	<b>100%</b>	<b>100%</b>	<b>100%</b>	<b>100%</b>	<b>100%</b>	<b>100%</b>

Az országos gazdaságpolitika Kovászna megyére gyakorolt hatását jól szemlélteti az ipari össztermelés dinamikája is. A közigazgatási reformot követően Kovászna megye ipari növekedésének üteme is fokozatosan erősödött, azonban 1972-re sikerült felzárkózni (esetenként meghaladni) az országos átlaghoz. Az országos tendenciáknak megfelelően, a hagyományos iparágak (fa-, élelmiszer- és textilipar) növekedése inkább stagnált vagy csökkent, az újonnan telepített iparágak esetében pedig az adatok látványos, néhol erőltetett növekedést mutatnak: 1975-ig, az addig jelentéktelen gépipar 28-szoros, a vegyipar 34-szeres, a készruhaipar pedig hússzoros növekedést tudhatott magáénak.

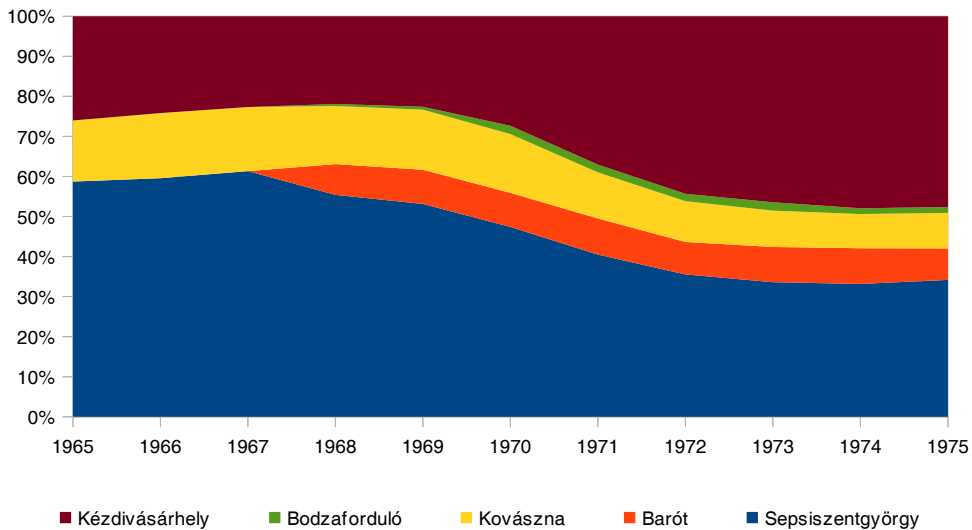
Az ipari termelésre vonatkozó adatok a megyésítés utáni években a területi megoszlás tekintetében sokkal kiegyensúlyozottabbnak mutatkoztak, mint a korábbi időszakban. Mindez több tényezővel is magyarázható. Elsősorban azzal, hogy megnőtt a városok száma, ezzel együtt megoszlottak az ide irányított erőforrások is. A megyeközpontban 1970 után ugrottak meg látványosan az ipari beruházások (ezek hozama

53 Anuarul Statistic al județului Covasna, 1976.

csak később mutatkozik meg), így valamelyest veszített súlyából, elsősorban Kézdivásárhellyel szemben, ahová 1970-ig három gyárat telepítettek.



27. ábra. Az ipari termelés dinamikája Kovászna megyében és Romániában, index számok<sup>54</sup>



28. ábra. Az ipari termelés városok közti eloszlása Kovászna megyében<sup>55</sup>

54 Anuarul Statistic al Republicii Socialiste România, 1971, 1976. Anuarul Statistic al județului Covasna, 1976.

55 Anuarul Statistic al județului Covasna, 1976.

Amint azt már korábban említettük, a román gazdaságpolitika a hatvanas évek második felétől kezdett hangsúlyt fektetni a gazdasági decentralizációra, a megyék létrehozása is többek között ezt a célt szolgálta. A tartományok megszűnésével felszínre került az egyes területek közötti fejlettségi egyenlőtlenség, amely kiegyensúlyozása végett a kevésbé fejlett megyék is komoly részesedést kaptak az állam beruházásokra elkülönített forrásaiból.

Az új megyék későbbi gazdasági jellegét meghatározó beruházásokról elsősorban a központi szervek döntöttek, de a megyésítést követően a gazdasági élet alakításában jelentős szerep jutott a helyi (megyei) elitnek is. Kovászna megyében a helyi törekvésekben az első időszakban két meghatározó alapelv létezett: a brassói „gyámkodástól” történő szabadulás, illetve a megye természeti adottságaira épülő helyi ipar, a térségben már korábban kialakuló (a Háromszék megyétől is örökölt) gazdasági hálózatok, rendszerek fejlesztése, bővítése, a szakemberhiány felszámolása.

A gazdasági életben természetesen, a párt programja által előírt és támogatott ipari struktúrák fejlesztése, kiépítése élvezett elsőbbséget. Ugyanakkor, az ipari beruházások mellett nagy jelentőséget kaptak a megye sajátos, természeti és gazdasági adottságainak kihasználásra vonatkozó elképzelések is: nyersanyag-kitermelés és feldolgozás, borvíz, turizmus stb. Így például Gajzágó Márton már 1968 kora tavaszán külön újságcikkben hívta fel a figyelmet arra, hogy a Kovászna megye területén található borvízforrások adottságai mennyire kihasználatlanok. Kiemelte, hogy a megyében nincsenek maradéktalanul feltérképezve a borvízforrások, valamint a már ismert források hasznosítása is egyenlőtlen. A szerző azt is megengedte magának, hogy éles hangnemben kritizálja a gazdasági centralizációnak a borvízpalackozásban megmutatkozó visszasságait. *„Meggyőződésem, hogy a nagyszerű gazdasági programunk nem azt írja elő, hogy ott is nagy szériákat kell erőszakolni, ahol erre nincs lehetőség, hogy a gazdaságosság miatt gyógyszereket kell eldobnunk. [...] A baj onnan származik, hogy egyes vállalatok elvesztették kapcsolatukat eredeti rendeltetésükkel, nevezetesen elfelejtik, hogy feladatuk a szükségletek kielégítésére – és ez nem csak az említett vállalatokra, de másokra is vonatkozik – termelésük csak tervek, határozatok megvalósítására irányul. Ennek a vállalati szintű elidegenedésnek a következménye, hogy megszűnt több, jótékony hatásáról ismert víznek a palackozása Kovásznán, Sugásban, Bodokon és sok más helyen.”*<sup>56</sup> A szerző azt is kifogásolta, hogy az értékes ásványvíz nagyüzemi szintű palackozását a brassói Spicul végzi el, a helyi vállalatok csak ún. kisüzemi szinten dolgoznak. Végetetül azt javasolta, hogy alakítsanak orvosokból, geológusokból, kémikusokból, gazdasági szakemberekből egy olyan csoportot vagy bizottságot, amely felmérné a forrásokat és a felhasználás lehetőségeit. A kisebb hozamú források hasznosításának lehetőségét fürdőhelyek létrehozásában látta.<sup>57</sup>

Kisgyörgy Zoltán geológus egy másik, eddig kiaknázatlan helyi adottságra hívta fel a figyelmet, éspedig az ún. fehérföldre, a borvízforrások melletti lerakódásokra,

56 Gajzágó Márton: Lehetőségeink nyomában. *Megyei Tükör*, 1968. május 11. .

57 Uo.



amelyekből véleménye szerint okkersárga festéket lehet előállítani. Megemlítették még a vörös földfestéket (pl. Magyarhermány környékén), a Dálnok környéki vörösös anyagú homokkövet, a Felsőrákos és a Vargyas környékén található galamszürke sárat. A szerző úgy vélte, hogy mindezen adottságokat a festékipari alapanyagok gyártására szakosodó helyi ipar maximálisan kihasználhatná.<sup>58</sup> A térségben már korábban hagyománnyal bíró és jól működő gazdasági struktúrák és hálózatok felélesztésére, bővítésére vonatkozó javaslatok is elhangzottak. Gazda László a Háromszéken egykoron jól működő lentermesztés és -feldolgozás újjáélesztését szorgalmazta.<sup>59</sup> A szerző véleménye szerint a helyi lehetőségeket nem használják ki kellőképpen, a szántóföldek csupán 3%-át vetették be lennel. A jelenlegi vetésterületet meg kellene duplázni a következő évben, a nagyobb termelés pedig a jelenlegi 260 munkást foglalkoztató üzem kibővítését és egy lenfonoda felépítését feltételezné, összegezte a szerző.

A megyében több helyen is művelt téglagyártás kérdése is napirendre került. A közvélemény ez esetben is a már meglévő szerkezetek fejlesztését, bővítését szorgalmazta. A gazdasági kérdésekben igen aktív Gajzágó Márton számba vette, hogy a megye területén milyen állapotban van a téglagyártás. Az első szemrevételezett állomáson, Bodokon már 1911-ben cserépgyár épült, amihez 1926-ban téglagyárat és építettek, korszerű műszárítóval. A téglá- illetve cserépgyártás az 1950-es évektől folyamatosan visszaesett, olyan állapotba került, hogy 1968-ban „felszámolás alatt áll”.<sup>60</sup> A riporter tudomása szerint az adottságok kitűnőek, a helyi vezetés viszont nem ismeri ezeket.

A megye második legnagyobb városában, az egykori rajonközpontban, Kézdivásárhelyen is nagy reményekkel várták a helyi ipar fellendülést célzó beruházásokat és az ebből fakadó új lehetőségeket. 1968-ban a helyi pártvezetés szintjén is kiemelt kérdésnek számított a kézdivásárhelyi Készruhagyár építése. A 25 millió lejes beruházás építkezéseit 1968 márciusában kezdték meg. Közben 240 munkást küldtek Marosvásárhelyre, Szebenbe és Segesvárra továbbképzésre. A tervek szerint az 1400 alkalmazottat foglalkoztató vállalat termékeinek 30%-a exportra készült.<sup>61</sup> A Készruhagyár 1969 augusztusában kezdte el a működését. A nyitóünnepségre a hivatalos beszámolók szerint a tervezettnél korábban került sor. A helyi pártvezetés, egyfajta bizonyítási kényszertől is vezérelve, igyekezett minél hamarabb eredményeket felmutatni. A Románia nemzeti ünnepén szervezett nyitóünnepség jó legitimációs lehető-

58 Kisgyörgy Zoltán: Lehetőségeink nyomában. A festékföldek. *Megyei Tükör*, 1968. augusztus 31.

59 Amint azt az újságíró is hangsúlyozta, Háromszéken már a 19. századtól beindult a lentermesztés. A háromszéki háziipari egyesület 1877-ben 14 községben szervezett tanfolyamot, 4400 liter rigai lenmagot rendelt. A helyi lengyártás a magyar közigazgatás visszatérése után kapott újabb lendületet, amikor áztató és tiloló gyárat létesítettek Rétyen, ami végül 1945-ben kezdett működni. A térségben Egerpatakon, Lisznyóban, Nagybaconban, Szárazajtán és még néhány községben rendszeresen termeltek lent. Gazda László: Lehetőségeink nyomában. A len. *Megyei Tükör*, 1968. október 29.

60 Gajzágó Márton: Nemcsak lyukacsos téglára – üregmentes szervezésre is szükség van. *Megyei Tükör*, 1968. szeptember 21.

61 Gajzágó Márton: A gyár első napja. *Megyei Tükör*, 1969. augusztus 30.

séget biztosított a helyi vezetőknek és a bukaresti küldötteknek egyaránt. Beszédet mondtak: Stemmer József, a vállalat igazgatója, Székely István, a városi pártbizottság első titkára, Stanca Constantin megyei vezető, a Könyvüipari Minisztérium küldötte és Szász Domokos, a megyei pártbizottság tagja.

A gyár a továbbiakban a város és a megye egyik büszkeségének számított. A kezdeti sikerekről folyamatosan érkeztek a hírek a közvélemény nyilvánossága előtt. 1970-ben arról számoltak be, hogy a gyár kb. 1000-1300 nőnek adott munkahelyet, és hogy az első negyedéves tervet is sikeresen teljesítették. Stemmer József igazgató büszkén újságolta, hogy van olyan alkalmazott (munkás), akinek a fizetése meghaladja az 1400 lejt, hogy az újonnan beszerzett Rimoldi gépsor a gyár büszkesége, amelyen az országban elsőként készültek gyűrhetetlen, „permanens vasalású” férfinadrágok, és hogy ők fogják elsőként használni a Kolozsváron készült, vasaláshoz szükséges automata szállítóberendezést.<sup>62</sup>

Nagy jelezőséggel bírt továbbá, hogy 1968. február 1-jén a Minisztertanács jóváhagyta a Keményítőgyár építését. A 130 000 000 lejes beruházás építkezési munkálataira a brassói 5-ös trösztöt nevezték ki, de kiemelt szerepet kapott az 1969-ben átadott gabonaraktár, illetve a csavargár is.<sup>63</sup>

A Kovászna megyében 1968-tól beinduló beruházásokat nagy lelkesedés követte. A helyi pártszervek jelentéseiből folyamatosan követhetjük a helyzet alakulását. A központi költségvetésből érkező összegek, az erőltetett ütemben folytatott tervgazdálkodás, a kezdeti lendületből fakadó erőfeszítések következtében ugyan látványos eredmények mutatkoztak, a megyei gazdasági szerkezetek kiépítése, a felzárkózás azonban nem ment zökkenőmentesen. Az 1968. december 21-én készített, éves pártjelentés részletesen kielemezte az új megye gazdasági helyzetét. A jelentés szerint, Kovászna megye gazdasági potenciáljának növelésében fontos szerep jutott az állam által kiutalt befektetési összegeknek, amelyek meghaladták a 140 millió lejt. Ezt az összeget a Kézdivásárhelyen épülő három ipari létesítmény (konfekció-, csavar-, és keményítőgyár) építésére, a sepsiszentgyörgyi Olt textilgyár, a köpeci bányavállalat, a Mobila helyi ipari vállalat, illetve a szépmezői állami gazdaság termelési kapacitásának fejlesztésére irányozták elő.<sup>64</sup>

A párt zártkörű, a nyilvánosság előtt ismeretlen irataiban megtalálhatók viszont azok az adatsorok is, amelyek a tervgazdálkodás veszteségeiről, buktatóiról számolnak be. Ily módon derült ki, hogy egyes vállalatok, mint például a Mobila és a húsipari vállalat, nem teljesítették a központból előírányzott tervet, amivel 2 500 000 lejes veszteséget okoztak a megyének. Más gazdasági egységekben pedig az volt a gond, hogy „a termelés nem folyt maximális szinten”. Az Olt textilgyárban két hónapon keresztül nem használták 50 szövőgépet. „A pártbizottság mindezt tolerálta, és nem

62 Készruhágyár, Kézdivásárhely. *Megyei Tükör*, 1970. április 18.

63 Sylvester Lajos: Kézdivásárhely 1968 március. *Megyei Tükör*, 1968. március 23.

64 BJAN CV, fond CJ al PCR CV, dos. 1/1968. 65. f. Beszámoló – a megyei pártbizottság munkájáról. Sepsiszentgyörgy, 1968. december. 21.

vonta felelősségre az igazgatói bizottságot és Hegyi Zoltán igazgatót. Buda Péter főmérnök-helyettes nem tájékoztatta erről a problémáról a megyei pártbizottság bíróját, melyben maga is tag, nem tették meg azokat az intézkedéseket, melyek a gépek használatát tette volna lehetővé, ezzel kényelmességről téve tanúbizonyságot.”<sup>65</sup> – olvashatjuk a jelentésben.

A sajtót is élénken foglalkoztatta a megye gazdasági élete. 1968 nyarán Czikó Árpád gazdasági szakember összegezte az addig felmerült, megoldatlan kérdéseket, hiányosságokat. Kiemelte, hogy megalapozatlan a termelés és munkaszervezés, hogy nincs összhang a beszerzés, a termelés és az értékesítés folyamata között.<sup>66</sup> Kiderült az is, hogy Sepsiszentgyörgyön és Kézdivásárhelyen is súlyos gondok adódtak a beszerzés terén, anyag és félkész termékek halmozódtak fel. A megtermelt áruk minősége sem volt mindig kifogástalan. „A Mobila helyi ipari vállalatnál a termelési ütem hiánya, a rossz szervezés állandó jellegű forgóeszköz lekötöttséget okoz a félkész termékeknél.”<sup>67</sup>

Lengyel László 1968 nyarán egy nagyobb cikkben elemezte ki azokat a problémákat, amelyekkel az új megyének meg kellett küzdenie. A gondok már az alapoknál jelentkeztek, a nagyobb beruházásokhoz szükséges építőipar munkaerőhiánnyal küszködött. „Az a baj, hogy amikor a párt gondoskodása folytán a nagyszabású ipari építkezésekbe fogtunk, azon a vidékeken is, amelyek eddig lassúbb ütemben fejlődtek - ilyen a megyénk is - hiányoznak a szakemberek.”<sup>68</sup> A szerző kiemelte, hogy a székely munkaerő megbecsült az egész országban, és hogy ennek is tudható be az a tény, hogy a Kovászna megye területéről származó építőipari munkások az ország legkülönbözőbb pontjain szétszórva dolgoznak. Kézdivásárhely és környéke, mondja a szerző, évek óta a „munkaerő-export” egyik csomópontja, végzettei más vidéken váltak mesterekké és ott is maradtak. Csak Kézdivásárhelyen, a csavargár építésénél 100 munkásra lett volna szükség. A szintén ott épülő készruhágyár 1300 embernek adhatott munkát, főleg nőknek. A szakemberhiány nagyobb probléma, mint az építkezés, hangsúlyozta a szerző.<sup>69</sup>

A szakemberhiány megoldására két lehetőség létezett, egy rövid és egy hosszú távú. Az akut hiányt rövid távon a más vidékeken dolgozó kovásznaiak hazahívásával lehetett pótolni. Czikó Árpád így emlékszik vissza erre a jelenségre. „Nagyon érdekes volt, hogy Brassóban rengeteg tartományi szerv megszűnt és onnan az embereket ide irányították. Jöttek magyarok is, de idenyomtak egy csomó román. Főleg az igazgatói beosztásokba. De jöttek magyarok is, Boda Samu, Szávai Pista, Bagoly az ügyészségre. Tudnék másokat is felsorolni. Nagyon sok műszaki értelmiségi érkezett – s ez igen érde-

---

65 Uo. 71. f.

66 Czikó Árpád: Gondok a helyiiparban. *Megeyi Tükör*, 1968. június 22.

67 Uo.

68 Lengyel László: Visszavárjuk a szakembereket. *Megeyi Tükör*, 1968. augusztus 17.

69 Uo.

kes – Marosvásárhelyről, Szászrégenből, Székelyudvarhelyről.”<sup>70</sup> A helyi gazdasághoz szükséges új szakembereket pedig hosszú távon jól kidolgozott és átgondolt oktatási stratégiával, illetve továbbképzéssel lehetett kitermelni. Ennek érdekében már 1968-ban megszervezték a felvételi vizsgákat a különböző szakiskolákba és ugyanebben az évben 174 gyermeket küldtek tanulni Focșani-ba és a nagyszebeni szakiskolákba. A rendelkezésre álló munkaerő továbbképzése is prioritást élvezett. 1968-ban pl. Csík-szeredába küldtek embereket tanulni.<sup>71</sup> A megyei oktatás hosszú távú megszervezésénél is számoltak a szakmunkásképzés kérdésével.<sup>72</sup>

A pártvezetés helyi tagjai is gyakran osztották meg a történeteket (elsősorban a sikereiket) a helyi nyilvánosság előtt. Szász Domokos, a megyei pártbizottság titkára 1969-ben, a kiemelt figyelmet kapó kézdivásárhelyi beruházások állapotáról nyilatkozott. A beszámoló szerint 1969 folyamán Kézdivásárhelyen három ipari objektum építése volt folyamatban. A kapkodás és a sietség meghozta a maga áldozatát, az építkezések üteme és minősége több esetben elmaradt a tervezett szinttől. A helyi pártvezető a brassói építkezőket, az 5-ös trösztöt okolta a kudarokért.<sup>73</sup> A megyei építőipari vállalat helyzetéről, a tervezett fejlesztésekről (a daruk lecserélése, új betonkeverő állomások építése) Szász Jenő igazgató számolt be.<sup>74</sup> A megye gazdasági életének egyik büszkesége, az Olt textilgyár folyamatosan kiemelt szerepet kapott, különösképpen 1969 nyarán, fennállásának 90. évfordulóján. A beszámolókból elhangzott, hogy 1945 után, a beruházásoknak köszönhetően megduplázódott az alkalmazottak száma, ami 1969-ben meghaladta a 2000-es számot. A megyésítés után újabb korszerűsítő lépésekre került sor (a belső szállítás gépesítése), 1969-re pedig azt tervezték, hogy a termelés automatizálását 80%-os szintre emelik.<sup>75</sup>

Török Áron mérnök, a megyei néptanács alelnöke egy átfogó összegzésben ismertette a megye újságolvasó közönségével a gazdasági helyzet alakulását. Elmondta, hogy a megyei vezetés elsődleges törekvése az volt, hogy a legszükségesebb hiányokat a lehető leggyorsabb ütemben orvosolja, behozzák a lemaradásokat, a megyéből a távoli településekre ingázó munkásokat visszahozzák. Több, rövidtávú befektetés állapotáról is beszámolt: az év végén át kell adni a köpeci bányavállalat felsőrákosi külszíni fejtőjét; 1972-ben átadásra kerül a 440 000 tonna kapacitású brikettgyár; az év első felében átadják Kézdivásárhelyen a keményítőgyárat, a második felében pedig a

---

70 Kovászna megye harminczéves. Húzd meg, ereszd meg. 1. Beszélgetés Czíkó Árpád nyugalmazott közigazgatás bankigazgatóval. Lejegyezte Sylvester Lajos. *Háromszék*. 1998.

71 Lengyel László: Visszavárjuk a szakembereket. *Megyei Tükör*, 1968. augusztus 17.

72 Részletesebben lásd az oktatásról szóló fejezetet.

73 *Megyei Tükör*, 1969. március 22.

74 Gajzágó Márton: Korszerűsíti az építőipart! *Megyei Tükör*, 1969. május 10.

75 Gazda László: 90 éves a textilgyár. *Megyei Tükör*, 1969. május 31.; Tompa Barna: Szépséges megújulás. 90 éves az Olt textilgyár (III.). *Megyei Tükör*, 1969. június 14.; Czegő Zolán: Mit adott a gyár? *Megyei Tükör*, 1969. május 17.

csavargyárat, valamint már átadták a Poliproduct asztalosműhelyét; Torján megkezdték a téglagyár építését.<sup>76</sup>

#### 8.2.4. A neosztálinista gazdasági modell kiépülésének, egy felemás szocialista modernizáció kezdetei

1971–1972 nem csak politikai-ideológiai szempontból jelentett fordulatot Románia történetében. A Júliusi tézisek megjelenésével párhuzamosan egy másik, kevésbé látványos, de annál fontosabb vita foglalkoztatta a pártvezetést. A vita központi témája az ország gazdasági életének megszervezése volt. Ceaușescu és hívei, akárcsak az ideológiai kérdésekben, a sztálinista gazdaságpolitikai vonalat (saját erőforrásokra való támaszkodás, gyors és erőltetett, központilag irányított és annak alárendelt) kívánták érvényre juttatni a lassú és mérsékelt lépésekkel szemben. A párt főtitkárának megerősödése és hatalmi koncentrációjának következtében az előbbi diadalmaskodott. A meggyésítés utáni időszakot jellemző viszonylagos gazdasági liberalizáció, a helyi kezdeményezések figyelembe vétele és elfogadása fokozatosan alárendelődött a párt tervgazdálkodásának. 1969-ben még ún. iparközpontok létrehozásáról tárgyaltak, de ezek a hetvenes évek elején már nem önálló üzletpolitikát folytató egységként, hanem adminisztratív középírányító szervként jöttek létre.

Nicolae Ceaușescu 1971-es, a megyei első titkárokkal lebonyolított telekonferenciája világosan jelezte a fordulatot. A főtitkár rendreutasító hangnemben adta ki a feladatokat a megyei gazdasági irányítóknak. Az ötvenes évekre jellemző társadalmi mozgósítást rendelt el a nyári termés gyors betakarítása érdekében. Hangsúlyozta, minden lehetséges eszközt be kell vetni a tervek teljesítésére: dolgozni kell, akár ünnepnapokon is, mindenkit (fiatalokat, köztisztviselőket) be kell vonni a munkába.<sup>77</sup> A főtitkár további utasításai pedig egyértelműen kirajzolták Románia gazdaságpolitikai irányvonalát és azt is, hogy a megyéknek alá kell rendelniük magukat ennek. Kifogásolta, hogy júniusban a termés visszaesett az év első 5 hónapjához viszonyítva. Utasított, hogy vállalatonként elemezzék ki az okokat. Felhívta a figyelmet arra, hogy alaposabban ki kell elemezni az exportlehetőségeket azon termékek, ipari cikkek esetében, amelyeket nemzetközi szinten keresnek. Kérte az import csökkentését, külön kiemelte, hogy az import-gépeket saját erőből kell legyártani. A központi tervek végrehajtására általános mozgósítást rendelt el, amire szintén csak az ötvenes években volt példa, a gazdaság szocialista típusú átalakításának időszakában. „Több hazafias munkára van szükség, amibe mindenki bevonható: fiatalok, háziasszonyok, ipari és mezőgazdasági dolgozók” – hangsúlyozta a párt főtitkára.<sup>78</sup>

76 Gajzágó Márton: Keret és lehetőség. *Megyei Tükör*, 1970. március 7.

77 BJAN CV, fond CJ al PCR CV, dos. 4/1971. 107–108. f. Az 1971. június 28-án tartott telekonferencia jegyzőkönyve.

78 Uo. 109. f.

Utasításai nem kerültek el a Júliusi tézisekben megfogalmazott ideológiai fordulatot sem. Ceaușescu azt kifogásolta a megyei vezetők előtt, hogy „közömbösség tapasztalható művészetek, irodalmi tevékenységekben”, hogy „a művelődési eszközöket – TV, rádió, mozi, színház, tömegművelődés – nem hatja át a harciasság, és a forradalmi elvszerűség”.<sup>79</sup> Az új, 1971–1975-ös ötéves terv már az új gazdaságpolitikai irányvonal alapján készült el. Az RKP X. kongresszusán elfogadott szellemiségében készült öt-éves terv jelentős strukturális változásokat vetített előre Kovászna megyére is. Ahogy a hivatalos jelentés fogalmazott: „Az 1971–1975 közötti időszak ipari fejlesztésének legfontosabb jellemvonásait az ipar szerkezeti megerősítése és az új iparágak fokozatos megjelenése és növekedése fogja jelenteni”.<sup>80</sup> A központi vezetés utasításai szerint a megyében is a gépgyártó ipar élvez majd prioritást, minden mással szemben: 1975-re 19,6%-ra tervezték növelni megyei szinten. A lakosság alapszükségleteit ellátó élelmiszeripar kivételével minden helyi iparágban csökkentést irányoztak elő.<sup>81</sup>

A változások különösen érzékenyen érintették a helyi kezdeményezésekben élen járó Kovászna megyét is. A folyamat gyakorlatilag már 1970-ben elkezdődött. A bukaresti KB küldöttek egyre több konkrét feladattal, utasítással és egyre több számonkéréssel érkeztek a plenáris- vagy politikai biróülésekre. A megyének egyre inkább be kellett tagolódnia a romániai tervgazdálkodásba, 1970 májusában a megyei pártbizottság birójának ülésén a megye fejlesztésére vonatkozó kérdéseket vitatták meg. A megyei képviselők többsége újabb pénzalapokat kért, bizonyos fejlesztések határidejének lerövidítését és a helyi lehetőségek jobb kihasználását. A központi küldött Vasile Patilineț részéről több alkalommal is, az eddigiektől határozottabban eltérő utasítás érkezett. Első alkalommal az egyik felszólalót szakította félbe, javasolva, hogy ezen az ülésen a tervben lévő számokat beszéljék meg, és ne kérjenek több pénzalapot a központtól. A végszóban világosan felvázolta a pártvezetés jövőbeli hozzáállását. Kihangsúlyozta, hogy „a megye sorsa a helyi szervek kezében van”. A termelés növelését kérte a helyi szervektől, javasolta, hogy ahol lehet, ott vezessék be a második és harmadik műszakot. Azt is közölte, hogy a központnak nem áll módjában lerövidíteni bizonyos megyei munkálatok befejezését, spórolást kért a megyei szervektől.<sup>82</sup> Az ülésen a helyi szervezési gondok mellett még felmerült az is, hogy a központilag beígért erőforrások gyakran késnek. A zárszót elmondó megyei elnök Király felszólalásából világosan kiderültek a jövőbeli perspektívák, „az ötéves terv adatain már nem lehet változtatni,

---

79 Uo.

80 BJAN CV, fond CJ al PCR CV, dos. 3/1970. 151. f. Az 1971–1975 közötti időszakra vonatkozó ötéves terv Kovásznai megyei vonatkozásai.

81 Uo.

82 BJAN CV, fond CJ al PCR CV, dos. 3/1970. Jegyzőkönyv a megyei pártbizottság birójának üléséről. 1970. május. 7.

*mivel már a felsőbb vezetés elfogadta azokat, ezért mindent meg kell tegernek azok megvalósításáért*”.<sup>83</sup>

Az 1970. évre vonatkozó terveket a helyi kezdeményezések és az egyre sokasodó központi elvárások egyaránt befolyásolták. A bukaresti központ a tervgazdálkodás szellemében konkrét eredményeket várt, illetve írt elő, ugyanakkor esetenként a megvalósítást, a kivitelezést a helyi szintek feladataként jelölte meg. A hivatalos elvárások szerint az ipari termelésnek a megyében el kellett volna érnie az 1 milliárd 500 millió lejes szintet, ami 15%-kal haladta volna meg az 1969-es és 44,3%-kal az 1965-ös szintet. Előírták az ipari alkalmazottak számának növelését is. A pártvezetés 24%-os növekedést várt a megye exporttermelésében. A központi utasítások több feladatkört átutaltak a helyi vállalatok hatáskörébe. 1970. január 1-től a helyi vállalatok feleltek a szerződésekben foglaltakért és a külföldi piacok megszerzéséért. A központ elégedetlenségét fejezte ki és javulást várt a helyi ipari vállalatok gazdasági, pénzügyi eredményeiben és az előállított termékek minőségében. Hatékonyabb munkára intették a megyei tervezőintézetet a különböző dokumentációk elkészítésében.

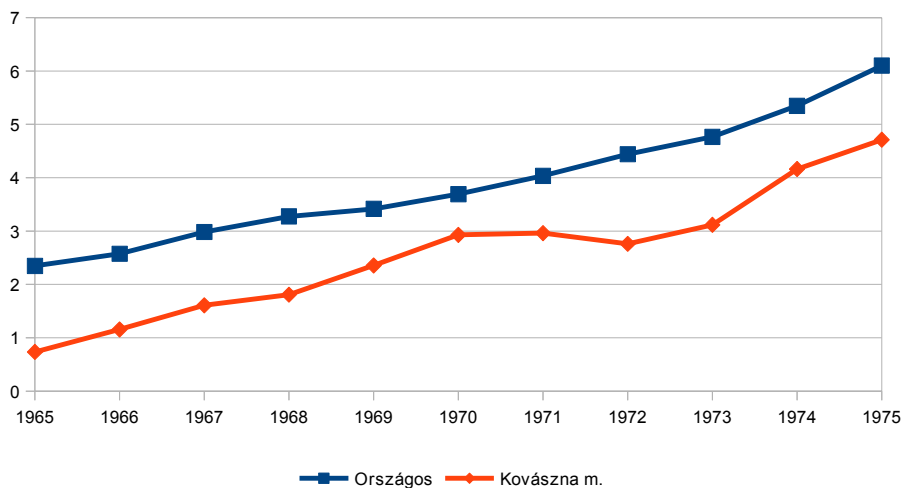
A jelentősen megszigorított és központilag ellenőrzött feltételek mellett újabb beruházásokat irányoztak elő: a tervezett ipari objektumok beindítása (keményítőgyár és csavargyár); a kézdivásárhelyi sajt- és tejgyár építése; a baróti lignit brikettgyár modernizálásának a folytatása, amelyet 1972-ben szándékoztak üzembe helyezni; egy 250 férőhelyes szálloda, valamint művelődési ház építése Sepsiszentgyörgyön; PECO üzemanyagtöltő, gépkocsi- és motorkerékpár-kiszolgáló egység, egy 200 kamion karbantartására alkalmas állomás építése a megyeszékhelyen; a meglévő kereskedelmi hálózat fejlesztése (a Szemerjai negyedben üzletközpont, a fogyasztási szövetkezet kereskedelmi felületeinek növelése); útburkolat és járdajavítások; Sepsiszentgyörgy vízellátásának fejlesztése 6 000 000 lej értékben; az új lakónegyedek csatorna- és víz-hálózatának kiépítése 2 700 000 lej értékben; új szektor (kelet-baróti) nyitása a köpeci bányánál; 1100 új lakás átadása 1970-ben.<sup>84</sup>

A beruházások szerkezetét tekintve korábban már láttuk, hogy a megye, már a méretéből adódóan sem került az ország kiemelt megyéi közé. Az ide irányított 1 főre eső beruházások mértéke végig az országos átlag alatt maradt, azonban dinamikájukat tekintve, 1975-re jóval meghaladták azt, a jelenség nagyrészt a már többször említett gazdaság és régiófejlesztési politikának és a megfeszített iparosításnak volt köszönhető.

---

83 BJAN CV, fond CJ al PCR CV, dos. 3/1971. 106. f. *Jegyzőkönyv a megyei pártbizottság bürojának 1971. március 29-én tartott üléséről.*

84 BJAN CV, fond, CJ al PCR CV, dos. 1/1970. 25–28. f. *Jelentés a gazdasági feladatok teljesítéséről 1969-ben.*



29. ábra. 1 főre eső beruházások Kovászna megyében és Romániában, 1000 lejben, 1963. évi árfolyam szerint<sup>85</sup>

22. táblázat. Beruházások gazdasági ágak szerinti %-os megoszlása Kovászna megyében és Romániában<sup>86</sup>

Ágazat	Kovászna megye			Románia		
	1965	1968	1975	1965	1968	1975
Ipar	41,54%	53,40%	48,20%	51,47%	54,09%	49,25%
Építkezések	0,77%	1,23%	2,07%	4,09%	3,67%	5,31%
Mezőgazdaság	32,31%	24,69%	16,10%	16,68%	15,85%	13,07%
Erdőgazdaság	2,31%	1,54%	1,09%	0,57%	0,52%	0,39%
Szállítás	3,08%	1,54%	7,62%	9,14%	9,57%	9,75%
Telekommunikáció	0,77%	0,31%	1,52%	0,71%	0,71%	0,94%
Áruszállítás	6,15%	3,70%	4,90%	2,75%	2,86%	3,52%
Községi gazdálkodás és más nem termelő szolgáltatás	9,23%	9,57%	12,19%	10,09%	7,83%	12,81%
Tanügy	2,31%	0,93%	2,39%	1,58%	1,63%	1,40%
Kultúra	0,77%	0,31%	0,76%	0,29%	0,45%	0,56%

85 Anuarul Statistic al Republicii Socialiste România, 1971, 1976.

86 Uo. \* = nincs adat. A 0,5 millió lej alatti összegeket nem tüntették fel a kimutatásokban.



Ágazat	Kovászna megye			Románia		
	1965	1968	1975	1965	1968	1975
Tudományos tevékenységek	*	*	0,11%	0,43%	0,69%	0,66%
Egészségügy, szociális támogatás és sport	0,77%	2,78%	2,50%	1,16%	1,14%	1,00%
Közigazgatás	*	0,31%	0,11%	0,62%	0,49%	0,64%
Más ágazatok	*	*	0,44%	0,42%	0,47%	0,72%

A beruházások ágazat szerinti megoszlását nézve, mind országos, mind megyei szinten az ipar részesedése volt a legszámottevőbb. Kovászna megye esetében csak a hagyományos iparágnak számító mező- és erdőgazdaság előzte meg az országos adatokat.

Az iparon belüli megoszlás, szintén az általános tendenciát követve, a gépipar dominanciájához igazodott. A központi vezetés által egyre inkább preferált gépgyártó iparban látványos beruházások történtek, de az iparág felé történő drasztikus egyensúly-eltolódásra csak a hetvenes évek közepén került sor. Kovászna megyében az első gépgyártóipari egység, a kézdívásrhelyi csavargyár az 1970-es évben kezdte meg működését. A hivatalos jelentések szerint 1974-ben elérte a tervezett gyártási kapacitást, az évi 20 000 tonna árut. A gyár súlyát és kiemelt státusát jelzi az is, hogy 1975-ben a megye ipari össztermelésének jelentős hányadát ez a gyár adta.<sup>87</sup> Sepsiszentgyörgyön 1973-ban helyezték üzembe a város első gépgyártó üzemét, amely fedélzeti felszereléseket gyártott a gépjárművek számára, és amely 1975-ben érte el a tervezett mutatókat, vagyis az évi 125 millió lej összértékű termelést. 1975-ben adták át az elektromotorokat gyártó üzemét, amelynek évi kapacitása 5 000 darab elektromotor volt. Az ötéves terv végén kezdték meg a galvanizáló felszereléseket gyártó üzem építését ugyancsak a megyeszékhelyen.<sup>88</sup>

A helyi elit a korai időszakban tett javaslatai többnyire a már meglévő gazdasági ágazatok fejlesztésére vonatkozott, a megye nyersanyag-potenciáljának kiaknázására. A megye gazdasági szerkezetének újjászervezésekor erre még volt potenciális lehetőség, a helyiipari hagyományokat is részben magába foglaló könnyűipar is részesült beruházásokban. A kezdeti években az élelmiszeripar és a faipar is jelentősebb beruházásokban részesült, ami a későbbiekben inkább csökkent, vagy jobb esetben, stagnált. A gyorsított ütemű iparosítás idején a megnövekedett nyersanyagszükséglet lehetett az oka annak, hogy az olyan ágazatokat is fokozottan fejlesztették, mint a szénbányászat (pl. Baróton 1972-ben adták át a modernizált brikettgyárat). Ugyanakkor az országos folyamatokkal ellentétben, a megyében kevés erőforrást biztosítottak az energiaipar fejlesztésére, vagy a villamoshálózat bővítésére.

87 *Megyei Tükör*, 1975. november 3.

88 Uo.

23. táblázat. Ipari beruházások százalékos megoszlása Kovászna megyében és Romániában<sup>89</sup>

Ágazat	KOVÁSZNA MEGYE										
	1965	1966	1967	1968	1969	1970	1971	1972	1973	1974	1975
Energetika (villamos és hő)	3,70%	1,23%	5,07%	8,09%	2,98%	0,93%	1,88%	8,13%	13,61%	9,71%	7,67%
Szénbányászat	20,37%	9,88%	15,94%	10,40%	9,36%	12,38%	28,75%	30,04%	10,44%	6,62%	6,77%
Kőolaj-kitermelés	14,81%	20,99%	19,57%	22,54%	12,34%	3,10%	4,06%	6,71%	0,63%	4,19%	10,16%
Földgáz-kitermelés	0,00%	0,00%	*	*	0,43%	21,05%	13,13%	0,35%	0,32%	1,32%	0,00%
Vasipar (vasérc kiter. és feldolg.)	0,00%	0,00%	0,00%	0,00%	0,00%	0,00%	2,81%	1,41%	0,32%	0,00%	0,00%
Gépipar és fémipar	*	1,23%	0,72%	5,20%	14,04%	11,46%	15,31%	15,90%	31,01%	24,28%	36,57%
Vegyipar	*	0,00%	*	0,00%	0,43%	*	*	0,00%	0,00%	0,66%	0,00%
Építőanyagok	3,70%	3,70%	3,62%	12,72%	10,21%	5,26%	5,63%	4,95%	7,28%	5,30%	8,35%
Faipar	42,59%	32,10%	24,64%	16,76%	12,77%	7,74%	9,38%	15,19%	21,52%	32,01%	16,03%
Textilipar	9,26%	25,93%	24,64%	13,29%	3,83%	2,17%	2,19%	3,18%	4,75%	4,19%	2,93%
Készruha	*	1,23%	0,72%	3,47%	6,81%	1,55%	0,94%	1,77%	2,22%	0,66%	0,68%
Bőripar, kalap és lábbeli	*	*	*	*	*	*	*	*	*	0,00%	0,23%
Élelmiszeripar	3,70%	3,70%	5,07%	7,51%	24,68%	31,89%	12,50%	12,37%	7,91%	10,60%	9,71%
Nyomdaipar	0,00%	0,00%	0,00%	0,00%	0,00%	0,62%	1,56%	0,00%	0,00%	0,44%	0,00%
Más ágazatok	1,85%	*	0,00%	*	2,13%	1,86%	1,88%	0,00%	0,00%	0,00%	0,90%

Ágazat	ROMÁNIA										
	1965	1966	1967	1968	1969	1970	1971	1972	1973	1974	1975
Energetika (villamos és hő)	16,96%	17,91%	14,54%	13,38%	13,51%	15,20%	14,76%	12,98%	13,08%	13,57%	14,09%
Szénbányászat	4,15%	4,46%	3,94%	3,66%	3,53%	3,40%	3,21%	2,87%	2,54%	3,19%	4,26%
Kőolaj-kitermelés	13,66%	14,48%	11,13%	10,28%	9,38%	7,88%	7,27%	6,30%	6,36%	8,11%	7,95%
Földgáz-kitermelés	3,67%	2,77%	2,07%	1,65%	1,67%	2,16%	1,77%	1,78%	1,58%	0,97%	0,98%
Vasipar (vasérc kiter. és feldolg.)	6,84%	4,06%	4,39%	3,18%	3,43%	2,95%	7,06%	6,40%	7,67%	10,14%	11,31%
Gépipar és fémipar	11,60%	10,72%	10,64%	14,16%	17,79%	19,82%	19,47%	19,78%	20,81%	21,07%	19,59%
Vegyipar	12,28%	10,76%	16,70%	16,63%	13,17%	11,29%	13,54%	17,50%	17,37%	15,85%	14,75%
Építőanyagok	3,90%	4,08%	3,81%	3,77%	4,94%	5,60%	6,16%	6,08%	5,68%	4,30%	4,42%
Faipar	5,81%	5,29%	4,85%	4,44%	4,82%	4,47%	3,87%	3,21%	3,46%	3,45%	3,34%
Textilipar	2,36%	3,64%	4,61%	4,26%	3,64%	3,66%	4,39%	4,42%	4,55%	3,92%	3,53%
Készruha	0,40%	0,67%	0,58%	0,43%	0,34%	0,54%	0,47%	0,66%	0,72%	0,79%	0,56%
Bőripar, kalap és lábbeli	0,46%	0,95%	1,03%	0,73%	0,61%	0,41%	0,44%	0,35%	0,22%	0,54%	0,46%
Élelmiszeripar	4,11%	5,86%	5,90%	6,92%	7,13%	6,42%	6,53%	5,87%	5,30%	6,76%	6,55%
Nyomdaipar	0,14%	0,40%	0,40%	0,16%	0,20%	0,24%	0,20%	0,15%	0,15%	0,24%	0,18%
Más ágazatok	1,02%	1,39%	2,21%	2,67%	1,86%	2,20%	2,81%	2,33%	2,40%	1,60%	1,98%

89 \* = nincs adat. A 0,5 millió lej alatti összegeket nem tüntették fel a kimutatásokban. *Anuarul Statistic al Republicii Socialiste România*, 1971, 1976. *Anuarul Statistic al Județului Covasna*, 1976.

*Látkép a kézdivásárhelyi  
készruhagyárról. Bortnyik  
György felvétele. (SzNM,  
Bortnyik-gyűjtemény)*



*A kézdivásárhelyi készruhagyár. (SzNM/1771, József Álmos -gyűjtemény)*



Az épülő csavargár Kézdivásárhelyen.  
Bortnyik György felvétele. (SzNM, Bortnyik-gyűjtemény)



Király Károly megnyitja a kézdivásárhelyi csavargyárat.  
Bortnyik György felvétele. (SzNM/1618)



Király Károly a kézdivásárhelyi csavargár megnyitóján. Bortnyik György felvétele. (SzNM, Bortnyik-gyűjtemény)

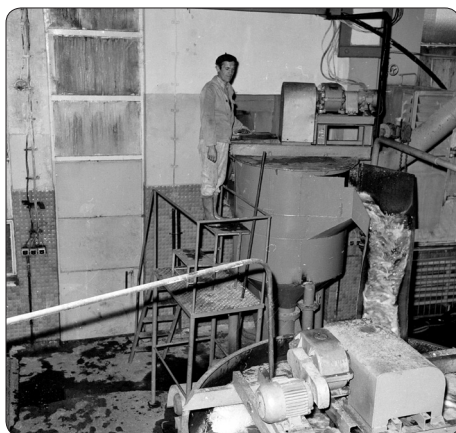


A kézdivásárhelyi csavargár egyik csarnokában.  
(SzNM/1773, József Álmos-gyűjtemény)

*A kézdivásárhelyi keményítőgyár. (SzNM/1769, József Álmos-gyűjtemény)*



*Részlet a kézdivásárhelyi keményítőgyár belsőjéből. Bortnyik György felvétele. (SzNM/1051, Bortnyik-gyűjtemény)*



*Termelés a kézdivásárhelyi keményítőgyárban. Bortnyik György felvétele. (SzNM/1048, Bortnyik-gyűjtemény)*

*Részlet a kézdivásárhelyi keményítőgyár udvaráról. Bortnyik György felvétele. (SzNM/1050, Bortnyik-gyűjtemény)*





A sepsiszentgyörgyi Olt  
Textilgyár belseje  
(SzNM/2288, József Álmos-  
gyűjtemény)



Szénbányászat Háromszéken. Bortnyik György  
felvétele. (SzNM/1036, Bortnyik-gyűjtemény)



A baróti brikettgyár. Bortnyik György felvétele.  
(SzNM/1028)



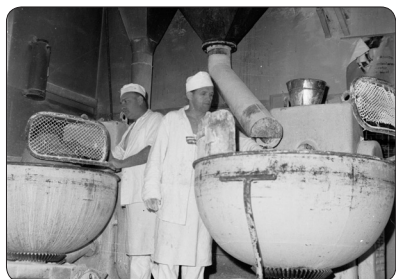
Téglavetés Bodokon, Bortnyik György felvé-  
tele. (SzNM/3284, Bortnyik-gyűjtemény)



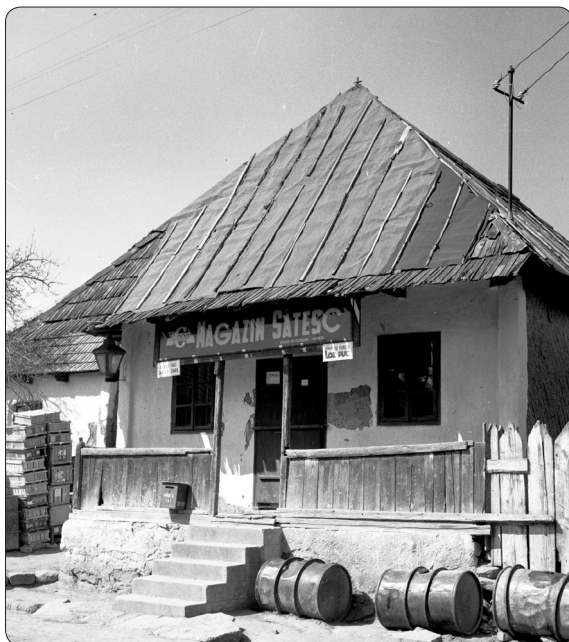
Cserépkészítés Nagybaconban. Bortnyik György  
felvétele. (SzNM/4264, Bortnyik-gyűjtemény)



*Borváltótöde Málnáson. Bortnyik György felvétele. (SzNM/1160, Bortnyik-gyűjtemény)*



*Kenyérgyár Sepsiszentgyörgyön. Bortnyik György felvétele. (SzNM/1557, Bortnyik-gyűjtemény)*



*Szocialista modernizáció vidéken: szövetkezeti bolt Csomortánban az 1960-as évek végén. (A boltot 1972-ben újították fel.) Bortnyik György felvétele. (SzNM/3332, Bortnyik-gyűjtemény)*



*Szocialista modernizáció vidéken: közért Gidófalván az 1970-es években. Bortnyik György felvétele. (SzNM/3518, Bortnyik-Gyűjtemény)*

### 8.3. Városfejlődés és lakosság

A romániai városok fejlődésében a hatvanas évek hoztak látványos változást. Amint már korábban említettük, a tartományok rendszerében csak egyes, kiemelt, erős ipari vagy kitermelőiparral (leginkább bányászat) rendelkező városok fejlődtek. A kereskedelemre, vagy a szolgáltatóiparra berendezkedett települések általában vesztettek súlyukból, de előfordult az is, hogy megvonták tőlük a városi rangot. Az 1968-as átrendezés a korábbiakhoz képest már a regionális fejlődés néhány aspektusára is érzékenyebben reagált. A közigazgatási reform azonban leginkább a városok fejlődésének kedvezett, a fejlesztésekre és bővítésekre költött összegek elhanyagolható részét irányították csak vidékre. Az országban már a háborút követően jellemző volt a mezőgazdaság ágazati elkülönülése és a parasztság látványos megkülönböztetése. A pártvezetés a modernizációt csak a központilag meghatározott keretek között, a falusi életformától idegen módon képzelte el. Annak ellenére, hogy a hivatalos propaganda egyenlő fejlődési lehetőségeket ígért a vidéknek és városnak egyaránt, a falvak fejlődése a városokhoz képest elmaradt. A nagy beruházások hiányában csupán kisebb üzemek létesítésére vagy a meglévő alapeszközök frissítésére volt lehetőség.<sup>90</sup>

Az 1968-as átszervezés során 53 települést emeltek városi rangra, ami jól szemlélteti a kor szisztematizálási szellemét, ugyanakkor mutatja azt is, hogy próbálkozások történtek az ország városi hálózatának átszabására, területi szóródásának növelésére is. Az új városok létrehozása mellett kibővítették a régiók határait, környékbeli falvakat csatolva hozzájuk. Jellemző volt ugyanakkor a községek területeinek átszabása is. Az újonnan létrehozott városi övezetek támogatása pedig a későbbi ötéves tervek prioritásai közé tartozott.<sup>91</sup>

Kovászna megyében két települést emeltek városi rangra, Barótot és Bodzafordulót, de jelentősen átszervezték a községi hálózatot is (lásd a korábbi fejezetekben). A későbbi területrendezés a meglévő vagy leendő városokat és az ún. urbanizált agrárközpontokat (adott esetekben, mint pl. Szováta, Tusnád vagy Kovászna, turisztikai központok, kistrégiók) helyezte a figyelem középpontjába.<sup>92</sup> Az erőteljes iparosítással egybekötött urbanizáció és a vidék gyökeres átalakításának szándéka miatt a beruházások csak az új koncepciónak megfelelő településekre érkeztek. Kovászna megyében az első kísérleti jellegű terv szerint öt ilyen típusú központot, ún. urbanizált, koordinációs szerepkörrel felruházott községet neveztek meg, amelyek a környezetükben lévő kisebb falvakat magukba olvasztanák, és ezáltal ők osztanák el a legfontosabb anyagi és termelési feladatokat.<sup>93</sup>

90 Hunya: *Románia 1944–1990...* i.m. 161. p.

91 Ronnas: *Urbanization in Romania...* i.m. 206. p.

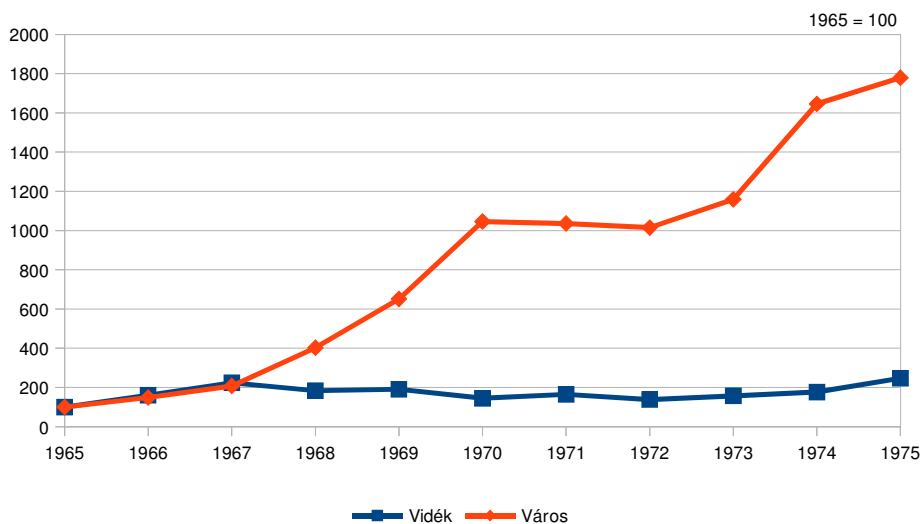
92 A kérdésről részletesebben lásd: Novák Csaba Zoltán: Területrendezés a hetvenes-nyolcvanas évek Romániájában. In: *URBS Magyar Várostörténeti Évkönyv V.* 2010. szerk. Á. Varga László. 149–168. p.

93 *Megyei Tükör*, 1971. november 30.



24. táblázat. Koordinációs szerepkörrel felruházott községek

Koordináló központ	Koordinált községek száma	Koordinált helységek száma	Távolság (km)	
			Átlag	Maximális
Nagyajta	3	6	4	6
Nagyborosnyó	4	16	8	15
Bereck	2	6	5	8
Mikóújfalu	2	8	9	15
Uzon	3	13	5	10



30. ábra. Beruházások területi megoszlásának dinamikája Kovászna megyében, index számok<sup>94</sup>

A megyeközpont kiemelt szerepéről a városokba irányuló beruházások terén már szóltunk korábban. Az ide tervezett, és a „húzóágazat” szerepét betöltő ipari létesítmények szívták el a megye városaiba irányuló erőforrás túlnyomó részét. Kovászna megye esetében azonban, a megyésítést követő első években a beruházások legnagyobb része nem a megyeközpontba, hanem Kézdivásárhelyre került, annak ellenére, hogy az ekkor alapított ipari létesítmények nem a megyeközpont iparához kapcsolódó egységek voltak (pl. a csavargyár vagy a keményítőgyár, a Poliprod). Ezek inkább az országos vagy a brassói ipari igényeket szolgálták ki.<sup>95</sup> A városi beruházások dina-

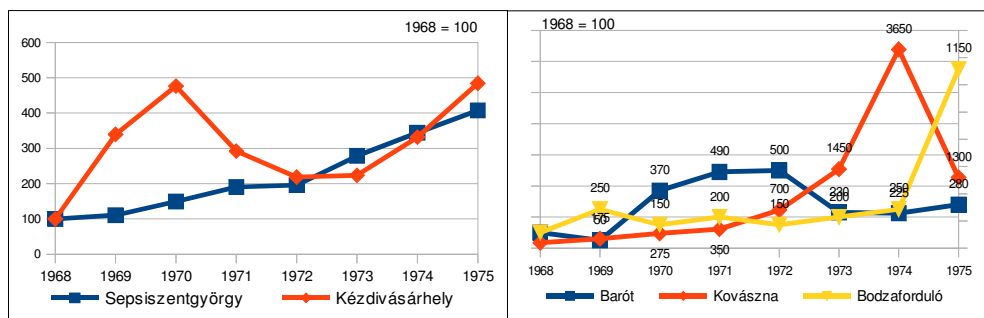
94 *Anuarul Statistic al Județului Covasna*, 1976. A országos tendenciákat nem illesztettük be a grafikonba, mivel az országos évkönyvekben nem közlik a beruházások területi megoszlását az egyes megyéken belül, vagy akár országos szinten. Ezen adatsoroknak az egyes megyékre való felállítása és az országos tendenciák kiszámítása további kutatásokat igényelne.

95 Ha elfogadjuk azt, hogy az újonnan létrehozott megyéknek egy-egy kistérség szerepét kellett volna betölteniük, akkor a korábban említett növekedési pólusok elméletének megfelelően, Kovászna me-

mikáját tekintve csak a megyeszékhely esetében lehetünk tanúi hosszú távú, ütemesebb növekedésnek, más városok esetében sokkal inkább hullámzó mutatókkal van dolgunk. Az ipari beruházásokat tekintve Kézdivásárhely esetében az 1969–1970-es, Barót esetében 1970–1972-es, Kovászna és Bodzaforduló esetében pedig az 1974 utáni időszak emelhető ki.

25. táblázat. Kovászna megye városaiba irányuló beruházások összegei, millió lejben, 1963. évi árfolyamok szerint<sup>96</sup>

Év	Összesen megye	Sepsiszentgyörgy	Barót	Kovászna	Bodzaforduló	Kézdivásárhely
1965	130	24	0	2	0	13
1966	204	41	0	3	0	14
1967	285	62	0	3	0	16
1968	324	93	20	4	2	38
1969	428	103	10	7	5	129
1970	540	139	74	11	3	181
1971	554	177	98	14	4	111
1972	522	182	100	28	3	83
1973	595	259	46	58	4	85
1974	803	320	45	146	5	126
1975	919	379	56	52	23	184



31. ábra. Városokba irányított beruházások dinamikája Kovászna megyében, index számok.<sup>97</sup>

gye esetében Sepsiszentgyörgynek kellett volna betölteni a pólus szerepét. A megyében létrehozott, más ipari létesítmények nem a székhelyen jelenlevő, vagy az ide tervezett iparágakat (esetleg a helyi piacot) támogatták vagy szolgálták ki, hanem inkább a szomszédos, nagyobb ipari központokat, vagy az országos igényeket elégítették ki, pl. az országos szinten megnövekedett nyersanyagszükségletet, vagy a fokozott exporttevékenységet a késztermékek terén (pl. készruha).

<sup>96</sup> Anuarul Statistic al Județului Covasna, 1976.

<sup>97</sup> Uo.

A városok és az ipar erőteljes és egyoldalú fejlesztése a *lakosságra* is komoly hatással volt. Jelentősen növekedett a városi lakosság aránya. 1930-ban az összlakosság 78,6%-a vidéken élt, 1975-re ez az arány 50,8%-ra csökkent.<sup>98</sup> A jelenség elsődleges oka az országos gazdaságpolitika és a megváltozott foglalkozási szerkezet volt. A folyamat ugyan országos szintű volt, de erős regionális variációkkal bírt. A sűrűbb városi hálózattal rendelkező erdélyi területeken ez az ütem alacsonyabb volt, mint a kevésbé urbanizált déli országrészekben. A városi lakosság növekvő arányát egyrészt a vidékről beköltözők biztosították, de jelentősen nőtt a városok természetes szaporulata is. Ez utóbbit részben a városi lakosság életkor szerinti összetétele is befolyásolta. A migráció következtében megváltozott a városi lakosság korösszetétele (fiatal felnőttkorban a legerősebb a migrációs hajlam), ugyanakkor a termékeny korban lévő nők aránya is jelentősen megnövekedett, ugyanakkor nem elhanyagolható tényező az 1966-ban bevezetett abortusztvörvény sem. Az 50-100 ezer lakosú városok (általában a megyeszékhelyek) növekedtek a leggyorsabban.<sup>99</sup> A folyamat együtt járt a lakosság foglalkozási szerkezetének megváltozásával. A második világháborút követően a mezőgazdaságban foglalkoztatottak aránya 74%-ot tett ki. Az iparosítás és főleg a '70-es években – a munkaerő-elszívó ágazatok kiépülésének következtében, az agrárszektorban dolgozók aránya 37,8%-ra (1975) csökkent.<sup>100</sup>

Az egykori Háromszék megye lakosságának döntő többsége vidéken élt. A két városban, Sepsiszentgyörgyön és Kézdivásárhelyen 1930-ban mindössze alig 16 000 lakos élt, a megye összlakosságának 10,44%-a. A városi lakosság száma csupán az ötvenes évek második felétől produkált látványosabb növekedést, elérve a 42 943-as számot (24,89%). Ez a MAT időszakában elkezdődő gazdasági és demográfiai folyamatoknak tudható be. A megyésítés pillanatában, a hivatalos adatok szerint (beleszámítva a már várossá kinevezett településeket is) a megye lakosságának 38%-a (68 734 lakos) élt városon. Annak ellenére, hogy a városi lakosság látványos növekedéseket ért el (1967–75 között a városi lakosság átlagosan 4,87%-kal nőtt, az országos 4,25%-kal szemben), a vidéki lakosság végig megtartotta enyhe túlsúlyát.

26. táblázat. Kovászna megye lakosságának területi megoszlása<sup>101</sup>

Év	Kovászna megye			CV Város %	RO Város %	CV Vidék %	RO Vidék %
	Összesen	Város	Vidék				
1930	<b>152 563</b>	15 925	136 638	10,44%	21,37%	89,56%	78,63%
1948	<b>157 166</b>	19 648	137 518	12,50%	23,48%	87,50%	76,52%
1956	<b>172 509</b>	42 943	129 566	24,89%	31,30%	75,11%	68,70%
1960	<b>179 183</b>	46 111	133 072	25,73%	32,12%	74,27%	67,88%

98 *Anuarul Statistic al Republicii Socialiste România*, 1971, 1976.

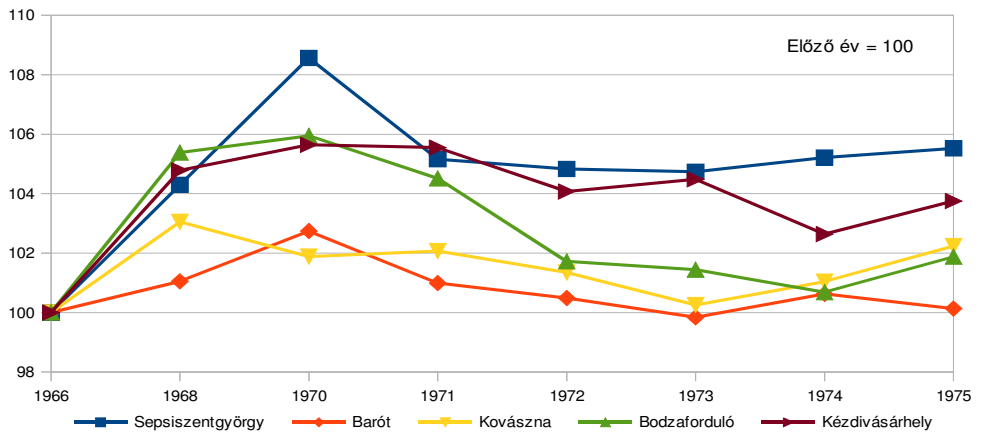
99 Ronnas: *Urbanization in Romania...* i.m. 209. p.

100 *Anuarul Statistic al Republicii Socialiste România*, 1971, 1976.

101 Uo. *Anuarul Statistic al Județului Covasna*, 1976.

Év	Kovászna megye			CV Város %	RO Város %	CV Vidék %	RO Vidék %
	Összesen	Város	Vidék				
1966	<b>176 858</b>	55 309	121 549	31,27%	38,24%	68,73%	61,76%
1967	<b>177 165</b>	56 123	121 042	31,68%	38,73%	68,32%	61,27%
1968	<b>179 574</b>	68 734	110 840	38,28%	40,10%	61,72%	59,90%
1969	<b>181 757</b>	70 149	111 608	38,59%	40,46%	61,41%	59,54%
1970	<b>184 407</b>	72 252	112 155	39,18%	40,78%	60,82%	59,22%
1971	<b>187 186</b>	74 825	112 361	39,97%	49,13%	60,03%	50,87%
1972	<b>189 214</b>	76 942	112 272	40,66%	48,67%	59,34%	50,85%
1973	<b>190 813</b>	78 938	111 875	41,37%	48,76%	58,63%	50,82%
1974	<b>192 761</b>	81 027	111 734	42,03%	48,71%	57,97%	50,79%
1975	<b>194 996</b>	83 621	111 375	42,88%	48,71%	57,12%	50,76%

Az öt város közül a megyeközpont, Sepsiszentgyörgy lakossága nőtt a legdinamikusabban, a kezdeti 1969–1970 közötti fellendülés után egy egyenletesebb, de emelkedő növekedés volt tapasztalható. Kézdivásárhely helyzete, némi eltéréssel ugyan, de hasonlóképpen alakult. Az újonnan létesített városok egyikében sem sikerült megtartani a növekedési ritmust, Bodzaforduló mutatója látványosan csökkent, a Baróté pedig többnyire stagnált.



32. ábra. A városok lakosságának növekedése, index számok.<sup>102</sup>

<sup>102</sup> Uo. Az egyes csomópontokhoz tartozó adatok mindig az azt megelőző évhez viszonyított elmozdulást mutatják.

A megyésítés kínálta lehetőségek és a lassú, de változó életkörülmények következtében az új megye nem túl látványos, de konstans népességszaporulatot könyvelhetett el. Területi megoszlását tekintve itt is a városok kerültek előnybe, azonban csökkenő tendencia tapasztalható mindkét esetben.

27. táblázat. Népmozgalmi adatok Kovászna megyében<sup>103</sup>

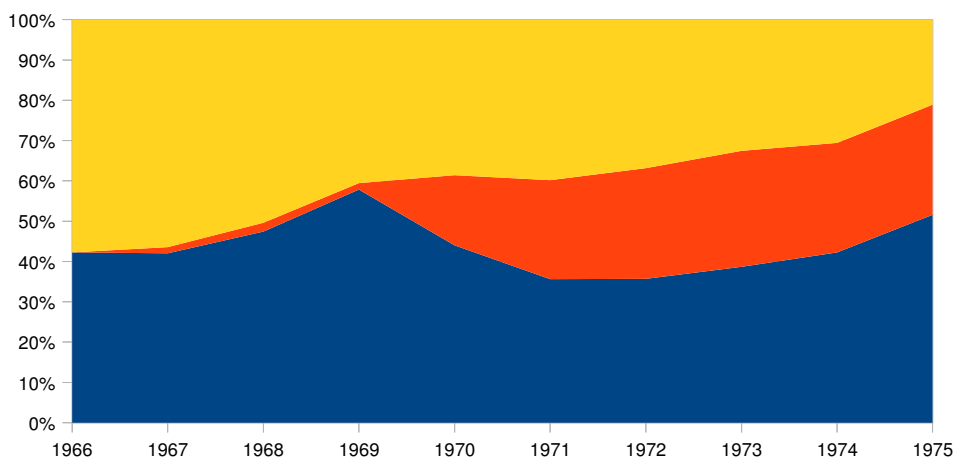
Év	Természetes szaporulat (/ 1000 fő)		Házasságok / 1000 fő		Gyermekhalandóság (1 év alatti elhalálozás/1000 fő)	
	Város	Vidék	Város	Vidék	Város	Vidék
1968	17,0	12,0	8,8	1,3	40,6	36,3
1969	15,3	10,6	8,6	1,1	38,8	40,9
1970	16,0	11,0	8,1	0,9	26,7	38,4
1971	14,2	9,2	8,1	1,2	33,3	30,9
1972	12,8	8,6	8,7	0,6	31,7	30,7
1973	11,0	5,6	9,1	0,7	31,1	33,0
1974	15,4	8,3	10,0	1,1	23,2	33,4
1975	14,9	6,9	10,8	0,6	32,9	32,4

Az alacsony természetes szaporulat és a mégis növekvő városi lakosság jelensége a vidékről városra történő migrációnak tudható be. A városok ilyen irányú fejlődését (az állami befolyás mellett) két tényező gyorsította: a városokba irányított beruházások következtében létrehozott új munkahelyek (pl. nagyon megugrott az építőiparban foglalkoztatottak száma), illetve az állami lakáspolitikák.<sup>104</sup>

A jelentős népességnövekedés következtében, főleg városban, szinte állandó volt a lakáshiány, főleg a megyésítés utáni első években. 1968 után országsszerte megugrott az újonnan átadott lakások száma. Ezek túlnyomórészt tömbházlakások voltak. A városokban gombamód szaporodtak az új „tömbház-negyedek”, de a nagyobb községekben, falvakban is épültek tömbházak. A lakásépítést tekintve két tendencia érvényesült. A többi beruházáshoz hasonlóan, a vidék fokozatosan háttérbe szorult a várossal szemben, ugyanakkor fokozatosan megnőtt az állam szerepe a lakhelyek építésében.

<sup>103</sup> Uo.

<sup>104</sup> Ronnas: *Urbanization in Romania...* i.m. 205. p.



■ Lakossági alaptól (támogatás nélkül) ■ Lakossági alaptól állami támogatással ■ Állami és szervezeti alaptól

33. ábra. Átadott lakások megoszlása pénzügyi forrásuk szerint Romániában<sup>105</sup>

28. táblázat. Kovászna megyében átadott lakások száma<sup>106</sup>

Évek	Összesen	Állami alaptól épített	Lakossági alaptól, állami támogatással épített	Lakossági alaptól épített
1966	471	73	0	398
1967	527	102	4	421
1968	781	322	4	455
1969	1 468	974	10	484
1970	1 382	791	152	439
1971	1 422	668	320	434
1972	1 105	505	225	375
1973	1 089	494	276	319
1974	1 815	770	675	370
1975	1 573	900	424	249

Kovászna megyében 1966-ban mindössze 471 lakást adtak át. Ez a meggyésítés után az évi ezres szám fölé emelkedett. A csúcsidőszakot ebben a periódusban szintén a meggyésítés utáni 2-3 év jelentette, de az újonnan épített lakások száma ezután is nagynak mondható. A hetvenes évek közepétől pedig az eddigiéknél is látványosabb növekedésről beszélhetünk. A rendszer, az új lakásokkal a gazdaság által városra szippantott

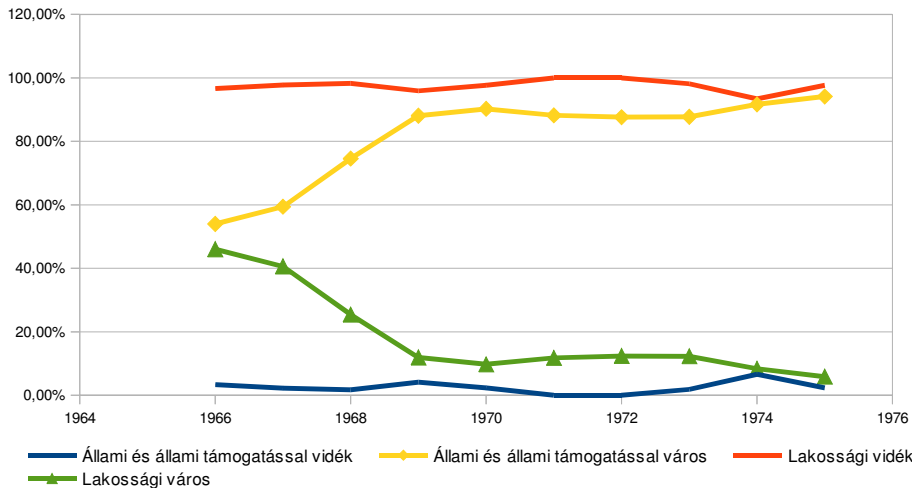
105 Anuarul Statistic al Republicii Socialiste România, 1971, 1976.

106 Anuarul Statistic al Județului Covasna, 1976.

munkásság igényeit igyekezett kielégíteni. Az új munkáscsaládok részére zömében kétszobás apartmanok készültek. Jelentős számban épültek egyszobás, ún. garzonok is, és egyre nagyobb hangsúly került a háromszobás lakrészekre is. Az országos tendenciát követve a közigazgatási reformot követően a megyében is egyre inkább viszszaeszen a vidéken átadott lakások száma, amelyek döntő többsége lakossági alpból készült el. Az állami forrásból épített lakások a hetvenes évekre már szinte kizárólag városra korlátozódtak. Egy frissen városra költöző ember ebben az időszakban mind a munkahelyét, mind pedig a lakhatását tekintve állami „gyámság” alá került.

29. táblázat. Kovászna megyében átadott tömbházlakások megoszlása<sup>107</sup>

Évek	Összesen	1 szobás	2 szobás	3 szoba +
1966	87	0	71	16
1967	153	2	112	39
1968	372	13	253	106
1969	1010	306	521	183
1970	1005	100	673	232
1971	1079	5	806	268
1972	755	119	405	231
1973	774	125	478	171
1974	1445	80	997	368
1975	1324	145	802	377



34. ábra. Az átadott lakások pénzügyi forrásának megoszlása Kovászna megyében, százalékos adatok az éves megyei összeshez viszonyítva<sup>108</sup>

107 Uo.

108 Uo.

A lakosság térbeli mozgása nem csak a megyén belül volt jelentős. A városokban dolgozók többsége ingázó volt, közülük nagyon sokan más megyékbe jártak dolgozni. Romániában 1974-ig igen nagy volt a területi mobilitás, elérte az 1000 lakosonkénti 18 főt, ezt később 14-re csökkentették.<sup>109</sup> A Kovászna megyei munkaerő egyik meghatározó csoportját képezték az ingázók, akik a legtöbb esetben a brassói gyárakban, vagy a szomszédos megyék építkezéseinél dolgoztak. 1966–1977 között Kovászna megyében 1000 lakosra 13, megyehatáron kívülre ingázó személy jutott. A megyésítés utáni ipari beruházások egyik célja a helybéli munkaerő lekötése volt, amelyet valamelyest a hetvenes évek közepére sikerült megvalósítani.

30. táblázat. Kovászna megye migrációs adatai.

Év	Érkezett összesen (fő)	Érkezett város (fő)	Érkezett vidék (fő)	Távozott összesen (fő)	Távozott város (fő)	Távozott vidék (fő)
1968	2 434	1 178	1 256	2 874	1 079	1 795
1969	2 727	1 635	1 092	2 767	1 065	1 702
1970	3 677	2 374	1 303	3 097	1 028	2 069
1971	3 251	2 238	1 013	3 054	1 066	1 988
1972	3 274	2 297	977	3 130	1 027	2 103
1973	3 389	2 320	1 069	3 522	1 365	2 157
1974	3 297	2 324	973	3 324	1 130	2 194
1975	3 469	2 534	935	3 099	1 033	2 066

A városiasodás és iparosítás a lakosság *foglalkozási szerkezetében* is jelentős változásokat eredményezett. A vidéknek a várossal szembeni visszaszorulása kölcsönhatásban állt a lakosság foglalkozásbeli hangsúlyeltolódásával. Az eloltódás többféleképpen is történhetett: a vidéken élő fiatalok a tanulmányok befejezése után nem az agrárszektorban kerestek megélhetést, vagy a mezőgazdaságban dolgozók ipari (vagy más, nem agrár) állásokat vállaltak. Az előző jelenséget elősegítette az is, hogy az oktatás kiterjesztésével megnőtt a fiatalok társadalmi mobilitásának lehetősége, illetve, hogy az alulfinanszírozott agrárszektor csekély megélhetőségi lehetőségekkel kecsegtetett. A mezőgazdaság gépesítésének következtében általában a férfitlakosság keresett az agrárszektoron kívüli munkalehetőségeket. Ezek nagyon sok esetben ingáztak. A eltolódások következtében a mezőgazdaságban egyre nagyobb arányban jelentkezett a női munkaerő: 1956-ban ez 54%-ot tett ki, 1977-ben pedig már 63%-ot. A folyamat együtt járt az előregedéssel is, 1977-re a mezőgazdaságban aktívan dolgozók átlagéletkora (kevesebb, mint húsz év alatt) 38,2 évről, 43,2 évre nőtt.<sup>110</sup> Országos szinten

109 Hunya: *Románia 1944–1990...* i.m. 171. p.

110 Ronnas: *Urbanization in Romania...* i.m. 147–148. p.



1950 és 1975 között 74%-ról, 37,8%-ra esett vissza a mezőgazdaságban foglalkoztatottak aránya, leginkább az ipar javára, amely 12%-ról 36%-ra növelte részesedését.<sup>111</sup>

Kovácsna megyében hasonló folyamat zajlottak le. Az iparban dolgozók aránya tíz év alatt több mint 10%-kal növelte részesedését, leginkább a mezőgazdaság rovására, amely több mint 20%-os csökkenést szenvedett el ugyanennyi idő alatt.

31. táblázat. A lakosság foglalkozás szerinti megoszlása Kovácsna megyében<sup>112</sup>

	1965	1967	1968	1969	1970	1971	1972	1973	1974	1975
Ipar	20,05%	20,36%	19,84%	20,42%	23,44%	25,00%	27,02%	29,00%	31,01%	31,81%
Építőipar	3,30%	4,34%	4,04%	5,44%	6,81%	6,54%	6,81%	6,16%	5,25%	6,27%
Mezőgazdaság	61,73%	59,96%	60,20%	57,49%	51,62%	49,08%	45,84%	44,06%	42,30%	39,11%
Erdőgazdaság	0,34%	0,44%	0,34%	0,33%	0,35%	0,46%	0,46%	0,46%	0,57%	0,57%
Szállítás	1,94%	1,89%	2,13%	2,33%	3,00%	3,44%	3,70%	3,88%	3,65%	4,10%
Telekommunikáció	0,57%	0,44%	0,56%	0,55%	0,58%	0,57%	0,69%	0,68%	0,68%	0,80%
Áruszállítás	3,87%	3,78%	3,92%	4,22%	4,16%	4,59%	5,20%	4,79%	5,25%	5,36%
Községi gazdálkodás és egyéb nem termelő szolgáltatások	1,37%	1,78%	1,46%	1,55%	1,96%	2,18%	1,85%	2,28%	2,51%	2,62%
Tanügy, kultúra, művészetek	3,53%	3,45%	3,70%	3,55%	3,70%	3,78%	3,93%	4,00%	4,33%	4,56%
Egészségügy, szoc. tám.	1,94%	2,22%	2,35%	2,44%	2,77%	2,75%	2,89%	2,97%	2,85%	3,08%
Közigazgatás	0,80%	0,78%	0,67%	0,78%	0,81%	0,80%	0,81%	0,80%	0,80%	0,80%
Más	0,57%	0,56%	0,78%	0,89%	0,81%	0,80%	0,81%	0,91%	0,80%	0,91%

32. táblázat. A lakosság foglalkozás szerinti megoszlása Romániában<sup>113</sup>

	1965	1967	1968	1969	1970	1971	1972	1973	1974	1975
Ipar	19,20%	20,00%	20,70%	21,80%	23,00%	24,70%	26,10%	27,90%	29,60%	30,60%
Építőipar	6,30%	7,10%	7,20%	7,40%	7,80%	8,10%	8,40%	8,20%	8,10%	8,10%
Mezőgazdaság	56,50%	53,70%	52,80%	51,00%	49,10%	46,30%	44,00%	42,00%	39,80%	37,80%
Erdőgazdaság	0,20%	0,20%	0,20%	0,20%	0,20%	0,20%	0,20%	0,20%	0,20%	0,30%
Szállítás	3,10%	2,60%	2,60%	2,70%	3,70%	3,70%	3,80%	3,90%	3,90%	4,30%
Telekommunikáció	0,60%	0,20%	0,20%	0,20%	0,60%	0,60%	0,60%	0,60%	0,70%	0,70%
Áruszállítás	4,00%	4,20%	4,10%	4,30%	4,30%	4,70%	5,10%	5,20%	5,40%	5,50%

111 Uo.

112 *Anuarul Statistic al Județului Covasna*, 1976.

113 *Anuarul Statistic al Republicii Socialiste România*, 1971, 1976.

	1965	1967	1968	1969	1970	1971	1972	1973	1974	1975
Községi gazdálkodás és egyéb nem termelő szolgáltatások	2,10%	2,60%	2,80%	2,90%	3,00%	3,20%	3,10%	3,20%	3,20%	3,40%
Tanügy, kultúra, művészetek	3,50%	3,60%	3,70%	3,70%	3,70%	3,70%	3,90%	3,80%	3,90%	4,00%
Tudomány	0,50%	0,50%	0,50%	0,60%	0,50%	0,60%	0,60%	0,70%	0,70%	0,80%
Egészségügy, szoc. tám.	2,00%	2,10%	2,20%	2,20%	2,30%	2,30%	2,40%	2,40%	2,50%	2,60%
Közigazgatás	1,00%	1,00%	0,80%	0,70%	0,70%	0,70%	0,70%	0,70%	0,70%	0,70%
Más	1,00%	0,50%	0,60%	0,60%	1,10%	1,20%	1,10%	1,20%	1,30%	1,20%

A politikai, gazdasági, társadalmi folyamatokat kielemezve azt látjuk, hogy 1968 után Kovászna megyében jelentős változások indultak be. Amint azt már bemutattuk, 1968 után a megye, hathatós központi támogatással, gyors beruházásokban részesült. Az 1945 utáni időszakban eddig tapasztaltakkal ellentétben ebben jelentős (nem csak kivitelező és végrehajtó) szerepet kapott és játszott a helyi elit is. Az első jelek kedvezőnek mutatkoztak. A Kovászna név alatt újjáalakuló és újjászerveződő egykori Háromszéknek látszólag megadatott az esély a brassói függőségtől való fokozatos elszakadásra. A helyi elit úgy vélte, elérkezett a saját erőket és igényeket figyelembe vevő és felhasználó modernizáció időszaka a Székelyföld déli szegletébe is. Helyi szinten jelentősnek mondható ipari beruházásokra került sor, elsősorban a fontosabb városokban. A könnyű- és a nehézipar az első néhány évben fej-fej mellett haladt és a mezőgazdaság is részesült némi támogatásban. A politikai és gazdasági élet részleges liberalizációját azonban rövid ideig élvezhette az új megye. A júliusi tézisekkel ideológiai fordulat, hatalomgyakorlási mechanizmusváltozás következett be, és az 1971-ben kezdődő új ötéves terv is a leginkább a neosztálinista gazdaságpolitikát idézte. A megye gazdasági élete egyértelműen alárendelődött a központi tervgazdálkodásnak. Az ipari beruházásokat a nehézipar irányába terelték, egy olyan iparág irányába, amely sosem számított húzóerőnek a térség gazdaságában, amely számára az új megye nem rendelkezett sem nyersanyaggal, sem pedig minőségi szakértelemmel.