

[Erdélyi Magyar Adatbank]

AZ ERDÉLYI MAGYAR GAZDASÁGI EGYESÜLET
KÖNYVKIADÓ VÁLLALATA

GAZDASÁGOK FEJLŐDÉSE, HELYZETE ÉS JÖVŐJE

IRTA:

FARKAS ÁRPÁD

NÉGY ÁBRÁVAL

KOLOZSVÁR 1945

A Z ERDÉLYI MAGYAR GAZDASÁGI EGYESÜLET KIADÁSA

Felelős kiadó : Farkas Árpád.
Minerva. Cluj-Kolozsvár Nr. Clj. 12. 7867. F. v.: Kiss Márton igazgató.

Azok a nagy változások, amelyek a földbirtok-eloszlást a legutóbbi idők folyamán alapjában átalakították és amelyeknek során a nagy- és középüzemek csaknem teljes felszámolásával, helyüket kis- és törpeüzemek foglalták el, újra erősen időszerűvé tették az üzemenagyság problémáját a mezőgazdálkodásban. A Szovjetunióban végrehajtott üzemi tömörülés és az annak során elért hatalmas eredmények, még jobban fokozták az ilyen irányú vizsgálatok időszerűségét, amelyek természetesen csak akkor lehetnek teljesek, ha a különböző üzemenagyság-típusok eltérő szerkezete mellett, azoknak gazdasági teljesítőképességét is összehasonlítás tárgyává teszik. Egy ilyen összehasonlítás szükségszerűen hosszabb időszakot kell felöleljen, miután csak így küszöbölhető ki az egy-két évre kiterjedő megállapítások egyoldalúsága, amitől a mezőgazdasági termelés sajátosságai következtében nem lehet eltekinteni. Ugyanezek az okok szükségessé teszik, hogy ez a vizsgálat a tájegységek között fennálló különbségekre is kiterjesszék, miután azokban számos gazdasági eltérést nyerhetünk magyarázatot.

Mindezek alapján alábbi kutatásaink három irányban terjeszkednek ki: az időbeli változások, az üzemenagyságtípusok és a régiók irányában. A Kárpátmedencének nem minden területére nézve rendelkezünk minden üzemenagyságtípust felölelő és megfelelően hosszú időbeli sorokkal, így megállapításaink számos esetben hiányosak maradtak, aminek okait tehát az adatforások hiányosságában kell keresni. Ebből az okból a területrészek átlagának szembeállítása is bizonyos mértékig kifogás alá eshetik.

Ami a kutatások célkitűzéseit illeti, elsősorban a szerkezeti rész került vizsgálat alá, ennek során az üzemek felépítése és az ezzel összefüggő kérdések: a tőkeviszonyok és azok részletezése, ezzel kapcsolatban különösen a területnagyságra vonatkoztatott befektetések aránya, illetőleg a „belterjesség”. A dolgozat második része foglalkozik az eredményesség vizsgálatával,

aminek kapcsán a teljes hozam, illetőleg a „nyershozam”, a vele szembe állítható terhek, illetőleg a „termelési költség” és az ezek összevetéséből adódó „tiszta hozam” képezi vizsgálat tárgyát. Majd a készpénzforgalom és végezetül a „közgazdasági teljesítmény” részletezése következik.

Mindezek során súlyt helyeztünk arra, hogy a mezőgazdasági termelés strukturális oldalát tárjuk fel és így a jövőre vonatkoztatott következtetéseinket is erre alapítsuk, miután csak ezen a vonalon mutatkozik lehetőség arra, hogy megállapításaink gyakorlati célkitűzéseket is szolgálhassanak.

Üzemstatisztikai adatfelvétel szolgál a kutatások alapjául, ezért bevezetőül annak jelentőségével részletesebben foglalkozunk, ezzel kapcsolatban azonban ki kell emelnünk, hogy az így nyert adatoknak csak reprezentatív értéke van, ami a kiértékelésnél nem maradhat figyelmen kívül.

*

Az üzemgazdasági kutatás egyik legfontosabb eszköze, az üzemstatisztika a mezőgazdaságban nem régi keletű, még újabb annak az üzemek eredményességének feltárására szolgáló ága, a számtartásstatisztika. Ennélfogva a Kárpát-medencétől nyugatra fekvő országokban még a legutóbbi időkben is elenyésző az a terület, amelyet az ilyen irányú adatfelvételzés felfog. Így a számtartásilag ellenőrzött gazdaságok területi aránya 1932-ben a következőképen alakult:*

O r s z á g o k	A feldolgozott üzemek területe Ha	Az összes üzemek területe Ha	A feldolgozott üzemek területe az összes üzemek területének %-ában
Hollandia	134.167	3.999.715	3,354
Németország	721.894	51.056.541	1,414
Dánia	58.922	5.117.108	1,151
Finnország	32.106	5.542.308	0,579
Svédország	48.177	8.739.543	0,551
Ausztria	28.444	7.594.777	0,374
Észtország	15.960	4.873.025	0,327
Norvégia	5.441	1.732.424	0,314
Svájc	11.006	3.817.691	0,288
Lengyelország	110.187	43.463.593	0,253
Anglia	71.600	31.644.141	0,226
Lettország	6.485	6.371.794	0,102
Litvánia	6.490	7.246.591	0,089
Csehszlovákia	9.738	14.762.447	0,066
Franciaország	12.652	61.231.808	0,021
Olaszország	4.332	38.609.490	0,011

* Az Omge közlése.

Hogy az üzemstatisztika térfoglalása a mezőgazdaságban ilyen lassú fejlődést mutat, annak okai elsősorban a mezőgazdasági termelés folyamatának bonyolultságában és így az üzemek sokrétű összetételében keresendők; mindezek a körülmények u. i. megnehezítik mind az üzemstatisztikai felvételt, mind pedig különösen a számtartás alapján történő adatgyűjtést. Utóbbi szempontból tekintve a kérdést különösen nehézségeket okoz az üzemek anyag- és pénzforgalmának, valamint eredményeinek vizsgálata, miután főleg kisgazdaságokban az üzemi rész szorosan összekapcsolódik a háztartásával, ami az üzem eredményességének felmérésében jelent nehézségeket. Ez a körülmény a mezőgazdasági számtartástant nehéz feladatok elé állítja, amelyeket teljességükben még ma sem sikerült megoldani. Így tehát már magának a számtartásnak hiányai is hozzájárulnak ahhoz, hogy az üzemstatisztikai adatfelvétel kiterjesztése csak lassú lépésekkel haladjon előre. A bonyolult mezőgazdasági üzem számtartása különös hozzáértést igényel, amellyel az üzemvezetők a legritkábban rendelkeznek; így kevesen vállalkozhatnak arra, hogy számtartásukat saját erejükből úgy állítsák be, hogy ezt statisztikai következtetésekre fel lehessen használni.

Pedig az üzemstatisztikának és vele kapcsolatban a számtartásstatisztikának magángazdasági célkitűzésein kívül agrárpolitikai szempontból is fontos feladatkört kell betöltenie, amihez az ilyen természetű munkának minél szélesebb körben való kiterjesztése kívánatos. Másfelől azonban nem feltétlen követelmény, hogy ez a statisztika a teljességre törekedjék, — ez különben gyakorlati vonalon meg sem volna valósítható, — hanem meg kell elégednie a jellegzetes üzemek kiemelésével, vizsgálatával és statisztikai feldolgozásával; ebben a tekintetben tehát az üzemstatisztika eltekinthet azoktól a követelményektől, amelyeket az általános üzemi adatszámítás betölteni igyekszik.

Részben ezekben az általános megfontolásokban leli magyarázatát az, hogy az üzemstatisztikai adatfelvétel a Kárpátmedencében alig tíz éves múltira tekint vissza és hogy ebben az időszakban csak az alább ismertetendő elterjedést mutathatja fel. Nem tagadható másfelől az sem, hogy ebből a szempontból komoly nehézségeket okoztak a Kárpátmedencében a legutóbbi évek során lezajlott politikai események, amelyek egyfelől akadályozták a gazdákat az adatszolgáltatásban, másfelől megzavarták az üzemi termelés nyugodt menetét és ezzel megnehezítették a mutakozó eredmények megfelelő kiértékelését. Ezeknek

a körülményeknek tudható be az is, hogy nem foglalkozhattunk a teljes Kárpátmedencével, annak északi részére vonatkozó adataink u. i. hiányzottak; a többi részekre vonatkozó adatforrások sem egységesek, mert részben a volt Országos Magyar Gazdasági Egyesület,¹ részben az Erdélyi Magyar Gazdasági Egyesület² kiadványaiból származnak. Ezzel szemben az egyöntetűség alátámasztására szolgál az a körülmény, hogy mindkét egyesület a kisgazdaságokban a Laur-féle számtartási rendszert vette alapul.

Az üzemstatisztikai adatfelvétel tíz éves fejlődésére nézve a Kárpátmedencében az alábbi kimutatás nyújt felvilágosítást, amelyből az északnyugati részekre vonatkozó adatok hiányzanak:

Évek	Dunántúl			Északi dombosvidék			Alföld			Kisalföld			Erdély		
	nagy	közép	kis	nagy	közép	kis	nagy	közép	kis	nagy	közép	kis	nagy	közép	kis
	ü z e m e k														
1932	23	35	20	5	13	—	22	27	4	—	—	—	—	—	—
1933	23	38	18	5	14	12	26	31	34	—	—	—	—	—	—
1934	21	44	63	4	12	11	27	38	82	—	—	—	—	—	—
1935	23	47	82	3	12	19	31	41	101	—	—	—	—	—	—
1936	23	43	85	4	10	12	31	33	99	—	—	—	—	—	—
1937	16	35	68	2	8	8	19	26	68	—	—	—	—	—	—
1938	23	29	51	4	8	—	17	22	49	—	—	—	—	—	10
1939	24	28	94	5	11	24	20	30	101	7	8	37	—	—	20
1940	29	28	65	8	7	38	20	31	106	9	7	47	—	—	—
1941	33	23	91	10	6	65	20	34	133	9	11	50	—	5	51

Az adatok kiértékelésére vonatkozó módszer szempontjából meg kell jegyeznünk, hogy a pénz értékének a vizsgált időszakon belül történt, nehezen elemezhető eltolódása folytán az alábbiakban minden olyan részletet mellőzni igyekeztünk, amelyben a megállapítások a pénzürtéken alapultak volna és így inkább csak az arányok változásait tettük vizsgálat tárgyává; ezzel elérhető volt, hogy a változó pénzürtéket, mint tényezőket kikapcsolhassuk.

A tőkeviszonyok.

A tíz éves fejlődés szempontjából elsősorban a gazdaságok tőkeviszonyait tettük vizsgálat tárgyává. A tőkék beosztása és csoportosítása tekintetében ezzel kapcsolatban természetesen ragaszkodnunk kellett az adatforrásokban követett elvekhez, ame-

lyek szerint az üzemekben szereplő tőkék a következőképpen csoportosulnak:

- I. Alaptőke.
 - a) Telektőke
 - b) Telkesítések
 - c) Épületek
 - d) Ültetvények.

- II. Üzemtőke.
 - 1. Állótőke
 - a) Élőleltár
 - b) Holtleltár
 - 2. Forgótőke.

Ezen a csoportosításon túlmenőleg a gazdaságokat üzemenagyság szerint foglaltuk össze, amiben kifejezésre jut az üzemek kiterjedésének fölénye a természeti fekvéssel szemben, ami összeállításunk szerint másodsorban és csak elmosódott formában kerülhetett kifejezésre, miután az adatforrások csak igen nagy tájegységeket, egész országrészeket foglaltak egybe.

Meg kell jegyeznünk, hogy a rendelkezésünkre álló adatok sok tekintetben hiányosak voltak, így az 1937. évi tőkeviszonyokról nem nyújtanak képet, egyes területekről hiányzanak az állattartás fokára vonatkozó adatok is. Az Északi dombosvidéken csak 1933-tól, a Kisalföldön pedig csak 1939 után indult meg az adatgyűjtés, Erdélyből pedig csak 1938, 1939. és 1941. évekből vannak adataink, ezek is sok tekintetben hiányosak.

Az üzemenagyságkategóriákat tekintve legteljesebb a kisüzemekről szóló rész, a középüzemek adatai már hiányosabbak, a nagyüzemek pedig Erdélyből teljesen kimaradtak.

A kisüzemek tőkeviszonyainak alakulásáról a Függelék I. táblázata nyújt felvilágosítást. Ezek szerint a telektőke aránya az időbeli fejlődés szempontjából Erdélyt kivéve minden területen csaknem szabályszerű emelkedést mutat. Ez legnagyobb mértékű a Dunántúlon, ahol a vizsgált évek során az arány több, mint 2,6%-al emelkedett, emellett, az Északi dombosvidéken és az Alföldön ez a növekedés kerekén 11, illetőleg 10%-ot tesz ki. A Kisalföldön három éven át 2,9%-os emelkedés, Erdélyben pedig 1938-tól 1941-ig kerekén 7%-os csökkenés mutatkozik. Mindez arra mutat, hogy a kisüzemek a vizsgált időszak alatt — Erdélyt kivéve — minden, területen fokozatosan külterjesedtek, miután a telektőke aránya a többi felszerelési tőkerészhez viszonyítva növekedett. Különösen erős ez a

külterjedési folyamat a Dunántúl, mivel ott a legnagyobb a %-os arány emelkedése. Az erdélyi csökkenés mindezekkel szemben belterjesedést mutat, ennek megállapításánál azonban az évek kicsiny száma, valamint a két éves megszakítás bizonyos mértékig óvatosságra int.

A fent említett külterjesedés részleteit tekintve, az látszólag legnagyobb mértékben az épületfelszerelés csökkenése következtében áll elő; ebből a szempontból a táblázat (Függelék I. táblázat) nagy vonásokban a Dunántulon 20 %-os, az Északi dombos vidéken 15%-os, az Alföldön 12%-os csökkenést mutat. Az alap-tőke harmadik részénél az ültetvénytőkénél ezzel szemben teljesen szabálytalan alakulást találunk. Az állattőke esése csak a Dunántulon, Alföldön és Kisalföldön mutat szabályszerű képet átlagosan 3 %-os csökkenéssel, míg az Északi dombos vidéken hiányzik az egyenletes alakulás. Erdélyben az adatok az állattőke arányának emelkedésére mutatnak, amely 4 év alatt kerekén két százalékot tesz ki. Az eszköztőke aránya — Erdély kivételével — minden területen esést mutat, átlagosan 1 %-os aránnyal, Erdélyben ezzel szemben 0,5 %-os emelkedés észlelhető. Az összesített álló üzemtőke csökkenése az Északi dombos vidék és Erdély kivételével minden területen fennáll (Dunántulon — 6,8%, Alföldön — 2,5%, Kisalföldön 8%.) Ezek szerint a már fentebb említett külterjesedési folyamat kapcsán az épülettőke 30—50 %-os, az állattőke 8—15 %-os és az eszköztőke 8—10 %-os veszteséget szenvedett.

Ezzel szemben a forgó tőke minden területrészen nem szabályszerű, de elég számbavehető emelkedést mutat p. o. az Északi dombos vidéken 1941-ben 5,3%-al magasabb az aránya, mint 1933-ban. A többi területen ez az emelkedés kisebb fokú. Ez a jelenség a kisüzemek fokozatosan fejlődő készletgazdálkodására mutat, ami túlnyomó részben a bizonytalan gazdasági és politikai viszonyok következtében előálló növekvő tartalékolással magyarázható.

A tőkeviszonyok változásának elbírálásával kapcsolatban az igazság kedvéért meg kell jegyeznünk, hogy összeállításunk bizonyos mértékig nem mentesülhetett a változó pénzürték hatása alól, a tőkerészek arányának feltüntetése u. i. azok pénzürtékének aránya alapján történt és így az időbeli fejlődésben a tőkerészek egységárai közötti eltolódás is visszatükröződhet. Az egységárakban való eltolódás azonban nem volt olyan nagymérvű, hogy; az a %-os arány alapján levonható következtetések értékét lerontaná.

Mindezek alapján megállapítható, hogy — Erdélyt kivéve — a Kárpátmedence többi vizsgált területein az utolsó tíz év alatt a kisüzemek gazdasági felszerelés tekintetében, az épülettőkét is beleértve, fokozatosan elszegényedtek, aminek következtében a bennük szereplő tőkék aránya szempontjából erősen külterjesedő üzemformát mutatnak.

A vizsgált tíz éves időszakon belül a külterjesedés sem folyik le egyenletesen, hanem az 1936—38. évekig a felszerelés lassú apa-

dása észlelhető, az 1939. évvel lökészerűen meggyorsul ez a folyamat, ami kétségtelenül a háború megindulásával hozható kapcsolatba.

Külön elbírálás alá esik Erdély kérdése, ahol ezzel szemben inkább a felszerelés gyarapodása és így belterjesedő irányzat állapítható meg. Tekintettel azonban a vizsgált évek kis számára és a két éves megszakításra, utóbbi megállapítás csak bizonyos fenntartással fogadható el.

A középüzemek tökeviszonyainak alakulására nézve a Függelék II. táblázata nyújt felvilágosítást. Ezekre az üzemekre vonatkozó időbeli megfigyeléseket tulajdonképpen csak a Kárpátmedence magyarországi részeire vonatkozólag tehetünk, miután a Kisalföldön és Erdélyben csak két, illetőleg egy évről vannak adataink.

A telektőke arányának alakulását tekintve a középüzemeknél is megtaláljuk a kisüzemeknél észlelt irányzatot, csak hogy itt az emelkedés mértéke sokkal enyhébb; a Dunántúl 5,8%, Északon 3,6% és az Alföldön 2,4%. Ennek megfelelően a többi felszerelési tőkerészben csökkenés mutatkozik, amelyik legnagyobb mértékben az épülettőkénél jelentkezik (6—7%). Az ültetvény tőke aránya Dunántúl emelkedést és Északon csökkenést mutat, az Alföldön változatlan. Az állattőke aránya a Dunántúl és az Alföldön csökken 1,5, illetőleg 0,1%-al, míg Északon csekély mérvű (0,7%) emelkedés van. Nagyobb arányú csökkenés még az eszköztőkénél mutatkozik, amelynél mindhárom területrészen 1—3%-al kisebb arány látható 1941-ben, mint 1932-ben. A forgótőke az egész területen nagy emelkedést mutat és az arány szempontjából csaknem kétszeresére emelkedik. Mindezeknek következtében az egész összesített üzemtőke aránya is mutat némi fejlődést (1—3%).

Mindezekből megállapítható, hogy a középüzemekben a felszerelés viszonylagos nagysága távolról sem mutatja azt a nagyfokú esést, amelyet a kisüzemeknél láttunk és így ennél a üzemnagyságnál már nem beszélhetünk komoly elszegényedésről, hanem inkább változatlan állapotról, illetőleg arról, hogy ez az üzemnagyságkategória nagy vonásokban meg tudta őrizni a vizsgált időszak elején fennállott belterjességet. Jellemző, hogy itt is a legerősebben csökkenő irányzatot az épülettőke mutatja és hogy a forgótőke aránya erős emelkedést mutat, sokkal nagyobb, mint amelyet a kisüzemeknél láttunk; itt u. i. a forgótőke százalékos aránya csaknem megkétszereződik.

Nagyüzemeknél (lásd Függelék III. táblázat) a Kisalföld csak három évvel szerepel, míg Erdélyből egy nagyüzem sem került vizsgálat alá. Ebben a kategóriában először a telektőke arányát tekintve a vizsgált terület túlnyomó részén (Dunántúl és Északi dombos vidék) csökkenő arányt találunk, a csökkenés méretei a Dunántúl 3,9%, Északon pedig 10,4%-ot tesznek ki: az Alföldön mutatkozik ugyan egy bizonyos emelkedés, ez azonban csak 0,1%-os. Tehát ezek szerint a többi tőkék, amelyek tulajdonképpen a felszerelést jelentik, a vizsgált időszakon át együttesen növekvő, illetőleg legalább is stagnans alakulást kell mutassanak.

Ezeket a részleteket tekintve az épületeknél nem annyira emelkedés, mint inkább csökkenés észlelhető (Dunántúlon — 2,9, Északon + 0,3, az Alföldön — 2,8%), az ültetvényeknél nagy vonásokban hasonló a helyzet. A felszerelési rész várt emelkedése tehát nem az alaptőke keretében, hanem az üzemtőkénél keresendő. Itt az állattőke fejlődése ténylegesen mutat is a Dunántúl bizonyos emelkedést, amelynek nyomait a számsorok belsejét tekintve, a többi területrészeken is megtaláljuk, az eszköztőkénél viszont nem mutatkozik emelkedés, sőt inkább kisebb-nagyobb mérvű csökkenést találunk. A felszerelés növekedésének többi túlnyomó részét a forgótőke változása adja, amely Dunántúlon 7,7, Északon 5,3% emelkedést mutat.

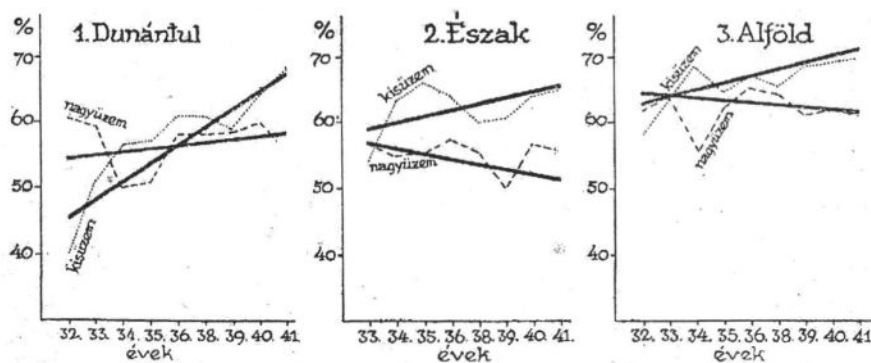
Nagyüzemknél tehát a kisüzemekkel való szembeállítás mellett nem leszegényedést, hanem ellenkezőleg a felszerelés gyarapodását és ezzel kapcsolatban belterjesedést észlelhetünk, ami részletekbemenőleg kisebb mértékben az állattőke, nagyobb mértékben pedig a forgótőke emelkedésében nyilvánul.

A három üzemnagyságkategóriát összehasonlítva a kisüzemek a vizsgált tíz év során leszegényedtek, gazdasági felszerelésük egy tetemes részét elvesztették, tőkeviszonyaik pedig erősen külterjesedő irányt mutatnak, ezzel szemben a nagyüzemek felszerelése gyarapodott, összetételük a belterjesedés felé halad. A középzemek a két irányzat között középhelyet foglalnak el, nagy vonásokban állandó tőkeviszonyokkal, fejlődésük egyik irányban sem mutat kifejezettebb elhajlást.

A részleteket illetőleg érdekes megfigyelni azt, hogy az épülettőkénél mindenik üzemkategóriában és — Erdélyt kivéve — az egész területen leépítés mutatkozik, ami azt jelenti, hogy a gazdaságok általában elhanyagolták ezt a közvetlenül nem termelő vagyontárgyat. Különösen kiütözik ez a jelenség a kisüzemknél, amelyek szemmel láthatólag elsősorban az épülettőkéhez nyúltak, amikor gazdasági nehézségeik leküzdéséről volt szó és csak másodsorban és kisebb mértékben folyamodtak az álló üzemtőke, illetőleg az állat- és gépfelszerelés csökkentéséhez. A

termelés súlypontjának ez az áthelyeződése a közvetlenül termelő üzemrészek felé a többi üzemnagyságkategóriában is szembeötlő. Az épülettőke után a gazdaságokat másodszorban a gép- és eszköztőke érdekli, amelynek arányaiban szintén megtaláljuk az egész vonalon a leapasztás nyomait, az épülettőke után tehát a gép- és eszközfelszerelés kerül sorra, amikor gazdasági okok a tőkeviszonyokban eltolódást idéznek elő. Az állattőkére az adatokból kimutathatólag csak ezek után kerül sor, a gazdaságok u. i. minél inkább megőrizni, sőt fejleszteni akarják ezt a fontos vagyonszert. A kisüzemek nehéz helyzetére jellemző, hogy gazdasági nehézségeik folytán kénytelenek voltak állatállományuk csökkentéséhez is folyamodni, nagyüzemek előnyös helyzetére mutat ezzel szemben az a körülmény, hogy állottőkéjük emelni is képesek voltak. Minden vonalon szembeötlően kiütözik a forgótőke nagy mérvű gyarapodása, ami a válságos idők készletgazdálkodására vezethető vissza. Az üzemnagyságkategóriák összehasonlításából kimutatható, hogy a forgótőke emelésére is elsősorban a nagy gazdaságokban volt meg a lehetőség, míg a kisüzemekben erre is alig nyílt alkalom.

Az üzemnagyságkategóriák tőkeviszonyainak grafikus összehasonlítására szolgál az 1. ábra, amely a telektőke időbeli változásait mutatja be. Az irányvonal megállapításához alapul a Persons*-féle képlet szolgált.



1. A telektőke arányszámának változása.

2.

* W. Persons az irányvonal (trend) kiszámítására a következő képletet ajánlja:

$$\frac{\sum y t}{\sum t^2}$$

Ebben y = az évi átlagérték

t=évek száma, az illető vizsgált időszak közepétől számítva.

V. ö.: W. Persons: Korrelation von Zeitreihen (Rietz—Baur: Handbuch der mathematischen Statistik. Leipzig 1930. S. 208).

Külön elbírálás alá esik a Kisalföld és Erdély kérdése, ahol a vizsgálat évek csekély száma miatt az időbeli változások megállapítására kevesebb alapot találunk. A Kisalföldön az adatgyűjtés csak 1939-ben vette kezdetét és így csak három évre terjedhetett, középüzemeknél pedig az 1940-es kezdés miatt csak két évre. Ilyen rövid időt alapul véve kisüzemeknél itt is mutatkozik a külterjes szerkezet felé való elhajlás, amennyiben a telektőke aránya 2,9%-al nő, ezzel szemben a többi tőkerészek arányának esését tekintve részletesen az épülettőkénél 2,3, az állattőkénél 1,2, a holtleltárnál 0,6 %-os csökkenést találunk; a forgótőke aránya itt is emelkedést mutat, amely a kezdő és végső évek között 3,1%-ot tesz ki. A Kisalföld is mutatja tehát a kisüzemek kategóriájában a többi területrészeken megállapított külterjesejét, amely részleteiben tekintve ugyanazon tényezők terhére írható. A Kisalföld közép- és nagyüzemeinél nem találunk szabályszerű képet és így következtetések levonásától el kell tekintenünk.

Erdélyben a megállapítások szempontjából két körülmény kell figyelembe vétessék. Először, hogy csak három évre terjed ki az adatfelvétel, az is csak a kisüzemeknél és csak kétéves megszakítással, másodsor hogy a terület, nem egészen azonos, mert amíg 1938. és 1939. években egész Erdélyből származnak az adatok, addig 1941-ben csak Észak-Erdélyből. Így tehát nem nyílhat alkalom az üzemnagyságkategóriák összehasonlítására és csak a kisüzemek szerkezetében mutatkozó időbeli eltolódásra szorítkozhatunk. E táblázat adatai az összes többi területrészekkel szemben az üzemek felszerelésben való fokozatos gazdagodását mutatják, ami a telektőke arányának 7,81 %-os csökkenéséből tűnik ki. Ez részleteiben különösen az állattőke és a forgótőke emelkedése folytán áll elő, az épület- és géptőke változása nem mutat szabályszerűséget.

A táblázatok és ábrák kiértékelésében a regionális szempontokra is kitérhetünk. Ezek szerint a kisüzemek külterjesezése legnagyobb fokú a Dunántúlon, míg Északon és az Alföldön enyhébb és nagy vonásokban egyforma. Legnagyobb a szög a kis- és nagyüzemek irányvonalai közt (lásd 1. ábrát) Északon mutatkozik, míg az Alföldön és Dunántúlon körülbelül egyenlően alakul a két üzemnagyság-kategória közötti eltérés. Ennek megfelelően legnagyobb fokú a nagyüzemek tőkeviszonyainak belterjesség felé való eltolódása Északon, legkisebb az Alföldön és a Dunántúlon.

A regionális különbségeket a tíz éves egyszerű átlag alapján is fel lehet mérni. Ezek szerint kisüzemeknél legkisebb a telektőke aránya a Dunántúlon (57,8%), utána az Északi dombos vidék (62,9%), majd az Alföld (66,6%) következik, a már alkalmazott elv szerint mérve tehát a belterjesség hasonló sorrendben csökken. Az épületfelszerelés arányszámai ugyanezen sorrend szerint 20,2, 19,6 és 16,9%-ot tesznek ki. Állattőke szempontjából a változás csak annyi, hogy az Alföldön valamivel magasabb az arány (6,2%), mint Északon (6,0%), utóbbi sorrendet találjuk az eszköztőkénél és a forgótőkénél is. Legjobban, fel vannak szerelve tehát a Dunántúli gazdaságok, amelyeknek az előnye különösen az álló- és forgótőkénél ütözik ki, utána ebben a tekintetben az Alföld majd az Északi dombos vidék következik, csak az épület- és ültetvénytő-

kénél cseréli fel a két utóbbi egymást. A Kisalföld ilyen alapon mérve a legkülterjesebb, nála különösen alacsony az épülettőke aránya, ezzel szemben magas a forgótőke. Erdély felszerelés szempontjából közepes, szintén kiemelkedő forgótőke aránnyal. (7,7%).

Középzemekenél a felszerelés szempontjából az Északi dombos vidék áll legelől ez az előny azonban csak az épülettőke magas arányának tulajdonítható (23,1%), az állattőkénél legmagasabb százalékot viszont a Dunántúl mutat, amelyre az eszköz- és a forgótőke aránylag nagy százaléka is jellemző. Kisalföld és Erdély csekély számú középüzemei közepes mérvű belterjességet mutatnak.

Nagyüzemekenél a regionális különbségek erősen elmosódnak, a telektőke a többi tőkével szembenállítva a nagyobb számú gazdaságokat felmutató területrészek közül legkisebb arányt az Északi dombos vidéke a mutatja, (56,1%), utána a Dunántúl, majd az Alföld következik, ugyanez a sorrend az épülettőke arányánál is, az állattőkénél viszont a Dunántúl kerül az élre, (9,4%), amelyet az Alföld, majd Észak követ, a forgótőkénél sorrend szempontjából két utóbbi területrészt felcseréli egymást. A Kisalföld kisebb számú adatai szerint, ebben az üzemnagyságkategóriában a legtöbb felszerelést mutatja fel, amely részleteiben különösen az állat- és forgótőkénél mutat magasabb arányt.

Az egyes üzemnagyságkategóriákat a továbbiakban az egész területre összesítve is összehasonlíthatjuk egymással, ennek alapján a következő képet kapjuk:

	Telek	Épület	Ültetvény	Állat	Gép- és eszköz	Forgótőke
Kisüzemek	63,1	17,9	2,4	6,9	3,2	6,5
Középüzemek	59,9	20,5	1,5	6,6	3,7	7,8
Nagyüzemek	58,0	19,9	1,2	7,2	3,8	9,9

A kisüzem arányszámait 100-nak véve a következő viszony-
számokat nyerjük:

	Telek	Épület	Ültetvény	Állat	Gép- és eszköz	Forgótőke
Kisüzemek	100	100	100	100	100	100
Középüzemek	94	112	62	95	115	121
Nagyüzemek	91	111	50	104	118	150

Ez az egész területre és az egész vizsgált időszakra vonatkozó összehasonlítás tehát azt mutatja, hogy a telek- és ültetvénytőke aránya a legnagyobb, az épület-, eszköz- és forgótőke aránya pedig a legkisebb a kisüzemekenél, tehát a magasabb üzemnagyságkategóriákkal összehasonlítva — az ültetvény- és állattőkétől eltekintve — szerkezet tekintetében ezek mutatják a legkülterjesebb üzemformát, nagyüzemek ezzel szemben a legmagasabb arányú állat-, eszköz- és forgótőkével rendelkeznek és épületek szempontjából is magas arányt mutatnak; mindez a belterjesség magasabb fokára mutat. Ebből a szempontból a középüzemek a másik üzemnagyságkategória között helyezkednek el, reájuk nézve különösen a magas épülettőke és az alacsony állattőke a jellemző.

Az üzemnagyságkategóriák adatait területrészenként össze-sítve és azokat évek szerint felbontva, az összes mezőgazdasági üzemek szerkezetének időbeli változásaira és így a mezőgazdaság üzemgazdálkodási oldalának tíz éves fejlődésére nézve nyerünk területrészenkénti képet.

Ezek szerint (lásd Függelék IV. táblázat) az összes gazdaságokat, tehát mindhárom üzemkategóriát átlagolva a Dunántúlon — a telek- és forgótőke kivételével — mindenik vagyontárgy aránya a vizsgált évek során fokozatosan csökkent, és pedig legerősebb mértékben az épület- és eszköztőkék, amelyeknél a csökkenés nagy vonásokban az eredeti arány felét teszi ki. Az állattőkénél kisebb mérvű kereken 15 %-ot kitevő veszteséget találunk. Ezzel szemben növekedés mutatkozik a telek- és forgótőkénél, ami az utóbbinál a legerősebb mérvű és az eredeti állapotnak csaknem kétszerese.

Az Északi dombos vidéken hasonló irányú eltolódások vannak, csak hogy azoknak arányai mind az épületeknél, mind pedig az eszközöknél mérsékeltebbek, az állattőkénél pedig elenyésző méretűek. Ennek megfelelően alig mutatkozik eltolódás a telektőkénél és csak a forgótőke mutat számbavehető emelkedést, aránya a vizsgált időszak kezdetével szemben nagy vonásokban u. i. megkétszereződik.

Az Alföldön szintén vesztenek — a telek- és forgótőke kivételével — az összes tőkék, ez legnagyobb méretű — körülbelül egy harmados — az épülettőkénél. Ezen a területen a telek- és forgótőke növekedése is mérsékeltebb.

A Kisalföld a rövid, három éves időszakon át az Alföldhöz hasonló jelenségeket mutat, míg Erdélyben csak a telek- és épülettőke aránya csökken, a többi vagyontárgynál emelkedés mutatkozik, ami itt szintén a forgótőkénél a legerősebb.

Mindezekből az állapítható meg, hogy az épülettőke és az álló üzemtőke (állat és eszköz) vesztesége ott a legnagyobb (Dunántúl), ahol ebben a tekintetben a legnagyobb arányú felszerelést találjuk, míg a rosszabbul felszerelt, többi területrészen kisebb arányú ez a veszteség; a forgótőke növekedése is ott a legnagyobb méretű. A belterjesebben felszerelt terület (Dunántúl) gazdaságai igyekeznek tehát elsősorban az épületekben lekötött tőkéiket forgathatóvá tenni, majd az eszköztőkét és kis mértékben az állattőkét is ebből a célból csökkenteni, a) gyengébb felszerelést mutató területeknél ez a folyamat enyhébb, bár a legnagyobb telektőkearányt mutató területen, az Alföldön, ahol a legkisebb arányú felszerelést találjuk, a forgótőke emelkedése még igen erős; ez azonban itt már tetemes részben az állattőke terhére is történik. Üzemgazdaságilag ez a folyamat a különböző tőkerészeknél különbözőképpen bírálható el. Az épületek arányvesztése tulajdonképpen nem jelent az üzemnek termelőképességének csökkenése szempontjából köz-

vetlen veszélyt, miután az épületek nem sorozhatók ebből a szempontból a tevékenyebb tőkerészek közé, inkább az eszköz, de különösen az állattőke csökkenése jelent az üzemek szerkezete szempontjából olyan veszteséget, ami ebben a tekintetben aggályosnak mondható. Ez a folyamat tehát, amelynek okait különösen a háború okozta gazdasági válságban kereshetjük, az üzemek szerkezete szempontjából veszélyesebb formát inkább csak az Alföldön ölt, ahol már az állattőke is számbavehető mértékben csökken. Legkisebb mérvű ez az átalakulás az Északi dombos vidéken, ahol az üzemek eredeti összetételüket a legnagyobb mértékben meg tudták őrizni.

Erdélyben ez az átalakulás bizonyos szempontból fordított irányú, itt u. i. az állat-, eszköz- és forgótőkék, tehát az egész üzemtőke, sőt az ültetvénytőke is emelkedést mutatnak, míg ezzel szemben a telek- és épülettőkénél találunk csökkenést. Tehát a közvetlenül termelő tőkerészek felé való eltolódás egészségesebb és a forgótőke-emelkedés nem érinti az állótőkét (állat és eszköz).

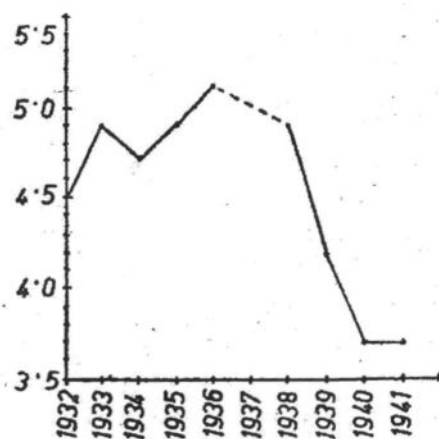
Az egész terület összes üzemeinek strukturális változásait az alábbi kimutatás tárja elénk:

Évek	Telek-tőke	Telkesi-tések	Épületek	Ültetvények	Alaptőke	Állattőke	Eszköz-tőke	Álló üzemtőke	Forgótőke	Üzemtőke	Összesen	Alaptőke és üzemtőke arányszáma
	százalék											
1932	56,8	0,3	23,6	1,3	82,0	7,4	4,4	11,8	6,2	18,0	100,0	4,5
1933	57,9	—	23,6	1,8	83,3	6,3	4,2	10,5	6,2	16,7	100,0	4,9
1934	57,9	—	23,0	1,8	82,7	6,7	4,0	10,7	6,6	17,3	100,0	4,7
1935	58,8	—	22,8	1,7	83,3	6,3	3,9	10,2	6,5	16,7	100,0	4,9
1936	63,8	—	18,7	1,3	83,8	6,7	3,1	9,8	6,4	16,2	100,0	5,1
1937	—	—	—	—	—	—	—	—	—	—	100,0	—
1938	64,3	—	18,2	2,8	83,3	7,2	3,0	10,2	6,5	10,7	100,0	4,9
1939	61,5	—	17,5	2,0	81,0	7,6	3,9	11,5	7,5	19,0	100,0	4,2
1940	61,9	—	15,4	1,5	78,8	6,5	3,0	9,5	11,7	21,2	100,0	3,7
1941	61,8	—	15,4	1,8	78,8	6,8	2,8	9,6	12,4	21,2	100,0	3,7
Átlag	60,5	—	19,8	1,7	82,0	6,8	3,6	10,4	7,6	18,0	100,0	4,5

Ennek adatai szerint az egyes tőkerészeket tekintve legnagyobb eltolódás a forgótőke arányaiban mutatkozik, amely az 1932-ös állapottal szemben nagy vonásokban megkétszereződik; a tíz év során, tekintve ez az arány 1940-től ugrásszerűen emelkedik, ami kétségtelenül a háborús eseményeknek tudható be. A forgótőke arányának ez a nyeresége szem-melláthatólag elsősorban a telek- és épülettőke terhére történik; ami — a telektőkét változatlanul tekintve — az épülettőke nagy arányvesztését jelenti. Utána az

eszköztőke, majd az állattőke is szenvednek veszteséget, mindez természetesen, a százalékban való kifejezés folytán az 1940-es változást ugrásszerűen mutatja. Hogy azonban ez a folyamat nemcsak a háború következtében állott elő, hanem annak okai a háború előtti évek gazdaságpolitikájában is feltalálhatók, azt mutatják az 1940 előtti számsorok, amelyekből ez az átalakulás szintén kiolvasható. Az üzemek szerkezetének változásain keresztül megítélve tehát a mezőgazdaság a vizsgált időszak alatt fokozatosan veszített épület- állat- és eszköz-felszerelésében és nyert forgótőkében; ettől bizonyos mértékben eltérés csak Erdélyben mutatkozik.

Fenti jelenségeknek bizonyos mértékig eltérő magyarázatát nyerjük akkor, ha a tőkét két csoportra: alaptőke és üzemtőke csoportjára osztva, ennek a két csoportnak értékszámait illetőleg azoknak arányait tesszük megfigyelés tárgyává. Ez az arányszám u. i. — a táblázat utolsó rovatának adatai szerint — 1936-ig nő, majd onnan



2. AZ ALAPTŐKE ÉS AZ ÜZEMTŐKE
ARÁNYSZÁMA.

1941-ig csökken. Ha tehát a belterjesség mérésénél az épületeket és ültetvényeket figyelmen kívül hagyjuk és csak az üzemtőkét tekintjük felszerelésnek — aminek helyessége vitatható — úgy az egész mezőgazdaság a vizsgált időszak alatt üzemtőkében aránylag gazdagodott és így összevonva a leszegényedés tulajdonképpen az épület-felszerelés nagymérvű csökkenésére korlátozódik. Az arányszám változásait a 2. ábra szemlélteti.

A kimutatás átlagán át tekintve az egész terület mezőgazdasági üzemei a vizsgált időszak alatt inkább külterjesség felé hajló szerkezetet mutatnak, amelyben szembeötlő tételt a forgótőke magas aránya jelent.

A növénytermelés.

A növénytermelési viszonyok alakulását tekintve elsősorban a művelési ágak arányát tettük vizsgálat tárgyává, aminek eredményeire nézve előre kell bocsátanunk, hogy miután a művelési ágak megoszlása túlnyomórésztben a természeti viszonyoktól függ és így az üzemvezetők elhatározásától bizonyos mértékig független, nem lehet arra számítani, hogy ebben a kérdésben az időbeli eltolódást tekintve akár az üzem nagyság, akár a területi megoszlás szempontjából olyan kiütkező eredményekre juthassunk, mint a tőkeviszonyoknál. Ennek ellenére szükséges volt ezt a kérdést is bekapcsolni, miután a növénytermelés arányainak egyik lényeges részét képezi és rajta keresztül juthatunk a szántóföldi termelés arányainak tárgyilagos elbírálásához.

Kisüzemek művelési ágainak megoszlásáról területrészenként a Függelék V. táblázata nyújt képet, E szerint mindenik területrészen a vizsgált időszak alatt a szántóföld arányának kismértvű fokozatos csökkenése állapítható meg, amelynek méretei kerekén 2—4%-ot tesznek ki. Meg kell jegyeznünk, hogy ez a csökkenés az évek sorát tekintve, sok esetben nem mutat szabályszerűséget, ennek megfelelően a többi művelési ág arányából is hiányzik sokszor a törvényszerűség, így pl. a Dunántúlon a többi művelési ágnál alig lehet annak nyomait felfedezni. Az Északi dombosvidéken már jobban kiütkezik a rét és legelő arányának növekedése a többi művelési ág terhére, az Alföldön ezzel szemben inkább azok csökkenésére következtethetünk, itt viszont az „egyéb” rovat mutat, növekedést. A Kisalföldön kifejezetten csak a rét növekedik. Így tehát kisüzemknél a művelési ágak aránya szempontjából is eltolódás nyomai állapíthatók meg a külterjesebb művelési ágak felé.

Középüzemknél a szántóföld aránya egyik területrészen sem mutat kimondott eltolódást, a Dunántúlon csak a rétnél mutatkozik szabályszerű növekedés, a többi területrészen és művelési ágnál nagy vonásokban változatlan marad (lásd Függelék VI. táblázat).

Nagyüzemeknél (lásd Függelék VII. táblázat) a helyzet az időbeli változás szempontjából minden területrészen és művelési ágánál nagy vonásokban változatlan marad.

A tíz éves átlagot tekintetbe véve összehasonlításokat tehetünk a művelési ágak területrészenkénti arányairól. Kisüzemeknél aránylag legtöbb szántóföldet az Alföldön és a Kisalföldön találunk (82,7 és 82,6%), a Dunántúlon már kisebb, (76,8%), Északon pedig még kisebb (74,6%) az arány, Erdélyben pedig 52,5%. A fontosabb művelésiágak közül kisüzemeknél a legelő aránya a különböző területrészekben a következő sorrendben csökken: Alföld (7,6%), Erdély (3,6%), Kisalföld (5,2%), Észak (4,8%) és Dunántúl (3,8%), a rét arányának csökkenése pedig a következő sorrendet mutatja: Észak (9,6%), Erdély (7,9%), Dunántúl (8,8%), Kisalföld (6,5%), Alföld (4,5%). Nagyüzemeknél Északon mutatkozik a legtöbb szántó (75,5%), utána sorrendben a Kisalföld (68,5%), Erdély (68,2%), Dunántúl (65,6%) és az Alföld (58,9%) következik, a legelő aránya nagy vonásokban hasonló a kisüzemekéhez, viszont a rétnél kimagaslóan nagy a Kisalföld aránya (16%). A középüzemek adatai ebből a szempontból kevesebb érdekességgel bírnak.

Az összes területrészek adatait üzem nagyságkategóriáinként csoportosítva a következő eredményt kapjuk:

	Szántó	Rét	Legelő	Kert	Szőlő	Egyéb	Összesen
Kisüzemek	78,5	7,9	5,6	1,4	1,6	5,0	100,0
Középüzemek	71,0	5,7	8,9	0,9	0,4	13,1	100,0
Nagyüzemek	66,2	7,0	11,4	0,5	0,5	14,4	100,0

A kisüzemek adatait 100-nak véve a következő képet kapjuk:

	Szántó	Rét	Legelő	Kert	Szőlő	Egyéb
Kisüzemek	100,0	100,0	100,0	100,0	100,0	100,0
Középüzemek	91,0	72,1	158,8	64,2	25,0	262,0
Nagyüzemek	84,3	88,6	203,5	35,7	31,2	288,0

Az üzem nagyságkategóriákat a művelési ágak belterjessége szerint összehasonlítva a vizsgált időszak átlagában a szántóföld, kert és szőlő, illetőleg a legigényesebb művelési ágak arányát tekintve kimagaslik a kisüzemek fölénye, ami az arányok közötti különbséget tekintve, különösen a kertenél és a szőlőnél ütközik ki, fontosság szempontjából a területi arányt tekintve pedig a szántóföldnél bír nagyobb jelentőséggel. E három művelési ágat tekintve legkevésbé belterjesek a nagyüzemek, míg a középüzemeknél közepes arányt találunk. Ez az elhelyezkedés természetesen a legelőnél is mutatkozik, ahol másfélszeres, illetőleg kétszeres különbséget találunk a közép- és nagyüzemek javára. Az „egyéb” rovatban szintén nagyarányú emelkedés mutatkozik hasonló sorrenddel; ide valószínűleg az erdő is be van számítva.

Utóbbi szempontokat a tőkeviszonyoknál található összeállításunkkal egybevetve az tűnik ki, hogy a kisüzemek a művelési ágak megoszlása szempontjából belterjes felszerelés irányában igényesebbek a másik két magasabb üzem nagyságkategóriánál; ezzel szemben a tőkeviszonyokat tekintve az üzemi kellékekkel lényegesen rosszabbul vannak felszerelve, mint amazok. Nagyüzemek viszont a művelési ágak megoszlása szempontjából mutatnak külterjesebb formát, míg másfelől felszerelés szempontjából gazdagabbak. A termelési eszközök tehát ott halmozódnak, ahol arra az üzemek szerkezete következtében kevesebb szükség van, míg ott, ahol a művelési ágak aránya szempontjából a szükséglet nagyobb volna, szegényesebb felszerelést találunk. Az átalakulás előtti idők mezőgazdálkodásában mutatkozó egyik nagy antagonizmus.

A szántóföldi kihasználás arányaira nézve kisüzemekben a Függelék VIII. táblázata tartalmaz adatokat. Ezek szerint ebben az üzem nagyságkategóriában minden területrészen észlelhető a gabonaneműek termelésének visszafejlődése, bár annak mérete csak egyes esetekben ér el számbavehető arányokat. A Dunántúl a gabonaneműek százalékos aránya a szántóföldön kereken 6%-ot csökken, Északon és az Alföldön ez a veszteség kisebb mérvű, körülbelül 3, illetőleg 5%. A gabonaneműek területvesztése a Kisalföldön és Erdélyben is megállapítható. A kapásnövények aránya nagy vonásokban egyenlő marad, kisebb csökkenés csak Északon és az Alföldön mutatkozik. A Dunántúl ezeken kívül a hüvelyesek terjeszkedése és a takarmánynövények csökkenése észlelhető; az ugar aránya változatlan. Ettől Észak csak annyiban mutat eltérést, hogy itt a kapások területvesztése is észrevehetőbb. Az Alföldön is csökken a gabonaneműekkel egyidejűleg a kapások aránya, ezzel szemben a hüvelyesek és a takarmánynövények aránya növekedést mutat, ennek nyomai az ipari növényeknél is mutatkoznak. A tíz éven belül tekintve, mindezek az eltolódások szembeötlően 1940-ben következtek be, tehát a háborús gazdálkodás következményei.

Középzemekben (lásd Függelék IX. táblázat) szintén csökken a gabonaneműek aránya; a Dunántúlon és Északon ez a csökkenés kisebb, míg az Alföldön és Kisalföldön nagyobb mértékű. A Dunántúl ezzel szemben a hüvelyesek térfoglalása ötlik szembe, míg az Alföldön inkább

az ipari növények területe növekszik. Itt is mutatkozik — bár kissé elmosódottan — a háborús gazdálkodás hatása.

Nagyüzemeknél (lásd Függelék X. táblázat) a gabonaneműek szintén területevesztést szenvednek, amelynek arányai itt kifejezetten nagyobbak mint a többi üzemnagyságkategóriában. A Dunántúlon kismértékben csökken emellett a kapásnövények és takarmánynövények aránya is. Ezzel szemben nagy emelkedés van a hüvelyeseknél, kb. 4% és az ipari növényeknél, kb. 2%. Az Északi dombosvidéken szembeötlő a kapásnövények csökkenése (kb. 5—6% és a hüvelyesek nagy térfoglalása (kb. 5%), itt a takarmánynövények is mutatnak némi emelkedést (kb. 1—2%). Az Alföldön a gabonaneműek csökkenésével egyidejűleg a kapásnövények is szenvednek némi veszteséget (4%), ezzel szemben áll a hüvelyesek és ipari növények területnyeresége és a vizsgált időszak két utolsó évében a vízállásos területek nagy aránya. A Kisalföld vizsgált két éve egyik irányban sem mutat jellegzetes eltolódást.

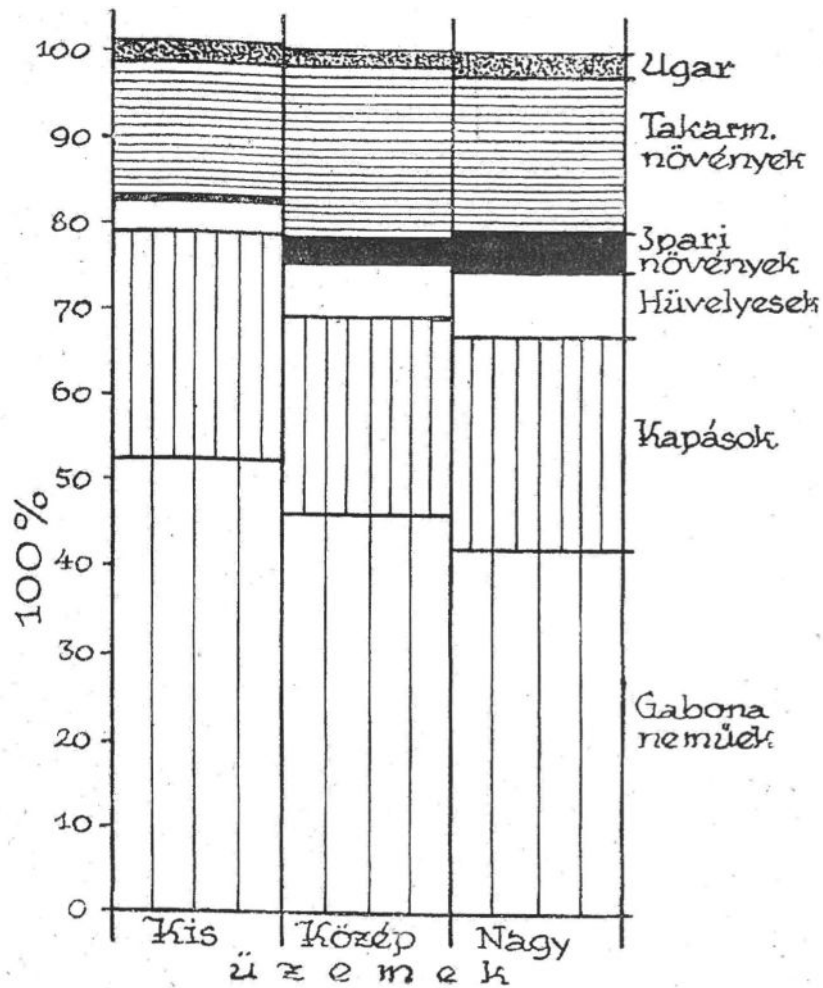
Minden területrészen és minden üzemnagyságkategóriában látható tehát a gabonafélék területvesztése, ez legkifejezettebben a nagyüzemeknél mutatkozik. Ezzel szemben mindenütt megvan az ipari, vagy hüvelyesek térfoglalása, ami szintén a nagyüzemeknél ér el számbavehető mértéket. A túlnyomó részben háborús okokra visszavezethető átállítást tehát a nagyüzemek sokkal nagyobb mértékben tudták végrehajtani és így — amint később is látni fogjuk — nagyobb mértékben belterjesedhettek, mint a kisüzemek, amelyekben ez az eltolódás csak elenyésző arányokat mutat.

Az egyes területrészek átlagait összehasonlítva kisüzemeknél legmagasabb a gabonaneműek aránya az Északi dombosvidéken (56,6%), utána sorrendben a Dunántul (52,9%), Erdély (52,9%), Kisalföld (51,9%) és Alföld (50,4%) következnek. A kapás növények termelésében a legnagyobb arányt az Alföld (34,4%) mutatja, a többi területrészek 20% körüli arányt mutatnak. Legtöbb hüvelyest Északon és a Kisalföldön termelnek (5,2% és 5,5%), míg az ipari növényeknél legtöbbet (0,9%) az Alföldön találunk. A takarmánynövények aránya a Dunántúlon 20,9%-ot ér el, elég magas még Észak (16,4%), Kisalföld (18%) és Erdély (17%) aránya, az Alföld ebben a tekintetben nagy mértékben visszamarad (9,2%).

Középzemeknél az egyes területrészek átlagai között a gabonaneműeket és kapásnövényeket tekintve nincsen lényeges különbség, hüvelyeseknél Észak szerepel a legnagyobb százalékkal (7,7%), ipari növényeknél az Alföld (7,5%) Takarmánynövényeknél a Dunántul és Kisalföld egyformán magas (20,5% és 21,0%),

utánuk nem nagy különbséggel Erdély majd Észak következnek, feltűnően alacsony az Alföld aránya (13,5%).

Nagyüzemeknél a tíz éves átlagok között gabonaneműeknél és kapásoknál szintén nem mutatkozik lényeges különbség, hüvelyesek -



3. A szántóföldi termelés megoszlása üzemméret csoportonként.

nél itt is Észak a legnagyobb (9,5%), ez a többi területrésszel szemben azonban alig jelent számvethető eltérést. Az ipari növények az Alföldön a legelterjedtebbek (6,5%). A takarmánynövények %os átlaga legnagyobb a Dunántúlon (21,4%), legkisebb az Alföldön (14,6%).

Az egyes üzemméretkategóriák összesített átlagait egymás mellé állítva a következő számsorokat kapjuk:

	Gabona- neműek	Kapá- sok	Hüvely- sek	Ipari növé- nyek	Tak. növé- nyek	Ugar
Kisüzemek	52,9	26,1	2,5	0,6	17,0	2,7
Középüzemek	45,4	24,2	6,0	3,7	18,6	2,1
Nagyüzemek	42,4	24,9	7,8	4,4	17,8	2,7

Viszonyszámokkal ellátva a következő kép alakul ki:

Kisüzemek	100,0	100,0	100,0	100,0	100,0	100,0
Középüzemek	85,8	92,6	240,0	616,6	109,4	77,7
Nagyüzemek	80,1	95,4	312,0	733,3	104,7	100,0

Ezek szerint a kisüzemek foglalkoznak legnagyobb arányban a munka és felszerelés szempontjából legkevébbé igényes gabonaneműek termelésével, az üzemnagyság növekedésével ennek a növénycsoportnak aránya fokozatos csökkenést mutat. A munkaigényesebb kapásoknál szintén csökkenést találunk, ez azonban sokkal kisebb arányú. Igen éles az üzemnagyságkategóriák között a különbség a hüvelyeseknél és az ipari növényeknél, amelyeknek nagyüzemi aránya a kisüzemekét többszörösen felülmúlja, a takarmánynövényeknél ezzel szemben nem mutatkozik lényeges eltérés. A kisüzemek tehát — közismert legnagyobb emberi munkaerőkészletük ellenére — a kisebb munkaigényű növények termelése felé tolódnak el, ennek két magyarázata lehet: a kisüzemek kenyérmagszükségletének megtermelésére való törekvés és a tőkeviszonyoknál már kimutatott felszerelés-hiány, utóbbi körülmény lehet a magyarázata annak is, hogy a hüvelyesek és ipari növények termelése csak olyan aránytalan kis mértékben tudott a kisüzemekben tért foglalni, míg a magasabb üzemkategóriák ezzel szemben hatalmas előnyben vannak. A termelési eszközöknek a kisüzemekre hátrányos aránytalan megoszlása tehát a szántóföldi termelés megoszlására is kihat, aminek következményei végeredményükben a kisüzemek külterjes termelésében mutatkoznak, ezzel szemben a nagyüzemek közismert emberi munkagazdasági nehézségeik ellenére gazdagabb üzemi tőkefelszerelésük segítségével fel tudják karolni az igényesebb hüvelyes és ipari növények termelését, ami a kisüzemekkel szemben lényegesen belterjesebb növénytermelési irányt jelent.

A szántóföldi termelés megoszlásával kapcsolatban — éppen a kérdés nagy fontossága következtében — belterjességi számok segítségével is igyekeztünk (tisztább képet nyerni. Erre a

célra részben *Sagave** belterjességi számait használtuk fel, amelyeket azonban egyszerűség kedvéért és szükségszerűen növénycsoportok szerint össze kellett vonnunk. Így a további vizsgálat céljaira a következő belterjességi számokat alkalmaztuk:

gabonaneműek	= 1
kapások	= 3
hüvelyesek	= 1,5
ipari növények	= 4
takarmánynövények	= 0,7
ugar	= 0

Ezekkel a számokkal megszorozva az egyes növénycsoportok által képviselt %-os arányt, képet kapunk a belterjesség alakulására nézve.

E szerint a növénytermelés belterjessége kisüzemekben, a Dunántúlt és Kisalföldöt kivéve, mindegyik területrészen csökkenést mutat, amelyik különösen nagyfokú az Alföldön, ahol különben a számok tíz éves átlaga után ítélve, a legbelterjesebb növénytermelést folytatják; kisebb a visszafejlődés a legalacsonyabb átlagszámot (139,1) felmutató Északi dombosvidéken. Mindezekkel szemben fejlődés mutatkozik a Dunántúlon, ahol a növénytermelés belterjessége a tíz éves átlag alapján közepes. A Kisalföldön csak két vizsgált évünk van, amelyeknek adataiból érvényes következtetést, levonni nem lehet.

Középzemekben a belterjességi számok területrészenkénti átlaga szintén az Alföldön legmagasabb (173,9), az évenkénti adatok azonban itt már inkább fejlődést, mint visszaesést mutatnak; kisebb mértékben javul a Dunántúl növénytermelésének belterjessége, ezzel szemben romlik az Északi dombosvidéké, mindkét utóbbi terület az átlag szempontjából az Alföld mögött marad.

Nagyüzemekenél csak a Dunántúl mutat némi fejlődést, a többi területrészen elég nagy fokú visszaesés észlelhető, a tíz éves átlag szempontjából itt is első helyen áll az Alföld (162,9), mindjárt utána a Dunántúl (160,0), majd az Északi dombosvidék következik.

A termelt növények és a belterjesség számsorait egymás mellé állítva minden területrészen és üzem nagyságkategóriában megállapítható a kapás növények elhatározó szerepe a növénytermelés belterjességének kialakításában, ami azok nagy arányából és magas belterjességi számából önként következik. A hüvelyesek és ipari növények — magas belterjességi számaik ellenére — kis

* *B. Sagave*: Rechnungswesen und Wirtschaftlichkeit im Landbau. Leipzig, 1938.

arányzámaik miatt nem játszanak ebben a tekintetben különösebb szerepet.

A három táblázat (Függelék VIII, IX és X.) összes átlagait egymás mellé állítva és viszonyszámokkal ellátva a következő képet kapjuk:

	Belterjesség	Viszonyszám
Kisüzemek	153,5	100,0
Középüzemek	155,4	101,2
Nagyüzemek	159,5	103,8

Ezek szerint az egész terület összesített átlagait tekintve nem mutatkozik számbavehető eltérés a növénytermelés belterjességében; a fenti számok mégis azt mutatják, hogy az üzem nagyság csökkenésével jár bizonyos mértékig a növénytermelés belterjességének csökkenése, ami a tőkeviszonyoknál észlelt változásokkal mutat párhuzamot, ahol a felszerelés nagysága szempontjából ugyanilyen sorrendet találunk. A csökkenő üzem nagyság során a termelési eszközökben mutatkozó elszegényedés hatása tehát a növénytermelés belterjességének alakulásában is megállapítható, ami közgazdaságilag igen súlyos megítélés alá esik, miután a kisüzemek — köztudomásúlag — a legtöbb és legolcsóbb emberi munkaerővel rendelkeznek és így növénytermelési belterjességüknek fokozására bőven nyílna alkalmuk.

Az egyes területrészek összes átlagait is egymás mellé állíthatjuk:

	Dunántúl	Alföld	Észak dombos vidék	Kisalföld	Erdély*
Belterjességi szám	148,3	168,0	146,0	170,0	142,7
Viszonyszám	103,0	117,0	102,0	126,0	100,0

*csak kis és középüzemek.

Ezek szerint a növénytermelés belterjességét, vagyis inkább munkaterjességét a szántóföldön termelt növények arányán keresztül megítélve az Alföld és a Kisalföld mutatják a legmagasabb értéket, míg a Dunántúl, Északi dombos vidék és Erdély ebben a tekintetben visszamaradnak.

Forrásaink lehetővé teszik, hogy a növénytermelési rész kiegészítéseképpen a termésátlagok kérdésével is foglalkozhassunk. A dolog természetéből következik, hogy miután a termésátlagok túlnyomó részben a természeti viszonyoktól függenek és az ember azok kialakulását csak bizonyos mértékig és csak hosszú időn keresztül való munkával befolyásolhatja, nem lehet arra számítani, hogy olyan aránylag rövid időn belül, mint a vizsgált tíz év, a termésátlagok alakulásában olyan szabályszerűséget találjunk,

mint amilyeneket eddigi vizsgálataink során nyertünk. Ezért a termésátlagok időbeli változásaira vonatkozó megfigyelésünk arra fog szorítkozni, hogy rövid áttekintés során kiemeljük azokat az eseteket, amelyekben — mindezek ellenére — némi törvényszerűség olvasható ki.

Kisüzemeknél (lásd Függelék XI. táblázat) a Dunántúlon az árpánál és zabnál mutatkozik némi fejlődés, a többi növény változatlan. Az Északi dombosvidéken, a burgonya kivételével, minden növénynél némi visszafejlődés észlelhető. Az Alföldön az állapot változatlan, csak a cukorrépánál láthatunk bizonyos javulást.

Középüzemeknél (lásd XII. táblázat) a burgonya mutat fejlődést, a többi növény változatlan. Északon a rozs csökken, az Alföldön a burgonya javul, a többi növény változatlan.

Nagyüzemeknél (lásd XIII. táblázat) egyik területrészen sem találhatunk észrevehető időbeli változást.

Ennél érdekesebb képet ad a területrészenkénti átlagok egybevetése. Így kisüzemeknél kiemelkedik a Kisalföld, ahol — a tengeri és cukorrépa kivételével — minden növény tíz éves termés-átlaga a legmagasabb. Utána mindjárt a Dunántúl következik, amely egyidejűleg a tengeri és cukorrépa legnagyobb termésátlagait mutatja. Majd az árpa, tengeri és burgonya szempontjából az Alföld következik, míg a többi növényeknél Észak és Erdély között közép-helyet foglal el.

Nagyüzemeknél szintén a Kisalföld adja a legtöbb növénynél a legmagasabb termésátlagot, a többi területrész tíz éves átlagai között nem mutatkozik lényegbe vágó eltérés, hasonló a helyzet a középüzemek területrészenkénti átlagainál is.

További összevonások még jellegzetesebb alakulást mutatnak. Így az összes üzemek területrészenkénti átlagai az egyes részek termőképességének képét tárják elénk:

	Buza	Rozs	Árpa	Zab	Tengeri	Burgonya	Cukorrépa
Dunántúl	10,9	8,8	10,2	9,1	17,1	64,0	142,1
Észak	9,8	8,5	10,0	8,6	13,8	47,0	135,1
Alföld	10,0	7,9	10,2	8,6	14,7	51,4	125,0
Kisalföld	11,0	9,3	10,6	13,1	14,6	65,4	136,5
Erdély	7,6	4,5	8,6	9,8	8,1	49,5	121,5

Az erdélyi átlagokat 100-nak véve a következő számsorokat kapjuk:

	Buza	Rozs	Árpa	Zab	Tengeri	Burgonya	Cukorrépa
Dunántúl	143	193	118	92	211	129	216
Észak	128	188	116	87	170	94	111
Alföld	131	175	118	87	181	103	102
Kisalföld	144	206	123	133	180	132	112
Erdély	100	100	106	100	100	100	100

Ezek szerint búzából a legjobb termést a Kisalföld gazdaságai adták (11 q), utána sorrendben Dunántúl, Alföld, Észak és Erdély következnek, utóbbi 7,6 q termésátlaggal. Rozsnál szintén a Kisalföld a legjobb (9,3 q), utána Dunántúl, Észak, Alföld jönnek sorban, majd Erdély egészen alacsony (4,5 q) átlaggal. Árpa és zabnál a sorrend csaknem azonos a búzáéval, azzal a különbséggel, hogy a zabnál Erdély kerül a második helyre. Tengerinél kimagaslóan jó a Dunántúl (17,1 q), a többi terület rész sorrendje: Alföld, Kisalföld, Észak, Erdély. Burgonyánál szintén a Kisalföld vezet, utána mindjárt, a Dunántúl, majd Alföld, Erdély és Észak következnek, a cukorrépában kis eltéréssel ugyanezt a sorrendet találjuk.

Az összes növények termésátlagait tekintve a területrészek sorrendje nagy vonásokban a következőképpen alakul:

- I. Kisalföld,
- II. Dunántúl,
- III. Alföld,
- IV. Északi dombos vidék,
- V. Erdély.

A belterjességi számok sorrendjével egybevetve a következő képet kapjuk:

Termésátlag:	Belterjesség:
I. Kisalföld,	I. Kisalföld,
II. Dunántúl,	II. Alföld,
III. Alföld,	III. Dunántúl,
IV. Észak,	IV. Észak,
V. Erdély.	V. Erdély.

A gazdaságok szántóföldi termelésének berendezése tehát területrészenként véve nagy vonásokban párhuzamos a termésátlagokkal, részleteiben, véve azonban néhol eltérést találunk. Így az Alföld alacsonyabb termésátlagai ellenére a szántóföldi termelés beosztásának belterjessége szempontjából megelőzi a Dunántúlt. Ez a Kárpátmedence mezőgazdálkodásának egyik lényegbevágó szerkezeti hibája.

Részletekbe menőleg azonban ez az összehasonlítás bizonyos mértékig más képet nyújt arra nézve, hogy a termelés aránya te-

rületrészenként mennyiben követi a termésátlagokat. Erre nézve az alábbi sorrendi összeállítás nyújthat felvilágosítást:

	Gabonaneműek		Kapások (tengeri, burgonya)	
	Termésátlag:	Termelési arány :	Termésátlag:	Termelési arány
Dunántúl	II.	I.	I.	III.
Észak	III.	III.	IV.	V.
Alföld	IV.	II.	III.	I.
Kisalföld	I.	IV.	II.	IV.
Erdély	V.	V.	V.	II.

Ezek szerint a termelés aránya nem követi minden esetben a termésátlagok sorrendjét, hanem attól sok esetben eltér, ami arra mutat, hogy igen sokszor a termelés erőszakolása történik a természeti adottságok figyelmen kívül hagyása mellett, vagy éppen azokkal ellentétben. Ennek okát elsősorban a gazdaságok önellátására való törekvésében kereshetjük.

Végezetül a termésátlagokat üzemnagyságkategóriánként átlagolva is egymás mellé állíthatjuk:

	Buza	Rozs	Árpa	Zab	Tengeri	Burgonya	Cukorrépa
Kisüzemek	9,16	7,50	9,22	7,99	14,95	51,01	119,82
Középüzemek	10,54	8,52	10,25	9,29	14,70	52,82	131,69
Nagyüzemek	11,30	9,41	11,19	9,81	15,33	58,58	114,95

A kisüzemek termésátlagait 100-nak véve a következő viszonyszámokat kapjuk:

	Buza	Rozs	Árpa	Zab	Tengeri	Burgonya	Cukorrépa
Kisüzemek	100	100	100	100	100	100	100
Középüzemek	115	113	111	116	98	103	109
Nagyüzemek	123	125	121	122	102	114	112

Minden vonalon megállapítható tehát, hogy a nagyüzemek termésátlagok tekintetében az első helyen állanak, utánuk a közép-, majd a kisüzemek következnek; ez a jelenség mintegy természetszerű következménye annak a lényegesen kevesebb felszerelésnek, amelyet a tökeviszonyok vizsgálata kapcsán a kisüzemeknél kimutathattunk.

A nagyüzemek nagyobb üzemtőkéjük segítségével el tudják érni az aránylag legmagasabb termésátlagokat és szántóföldi növénytermelésüket is ennek megfelelően rendezik be. Erre mutat, hogy az üzemnagyságkategóriák a szántóföldi belterjesség és termésátlagok tekintetében egyforma sorrendben helyezkednek el:

Termésátlagok:	Szántóföldi belterjesség:
I. Nagyüzemek,	I. Nagyüzemek,
II. Középüzemek,	II. Középüzemek,
III. Kisüzemek,	III. Kisüzemek,

A termésátlagok agrárpolitikai következtetés céljaira való felhasználásával kapcsolatban meg kell még jegyeznünk, hogy

azt csak a viszonyszámok megállapítása céljából találjuk megengedhetőnek. A feldolgozott üzemek u. i. bizonyos mértékig kiválasztás útján kerülnek vizsgálat alá, aminek folytán nagy termésközvetítő mutatókat mutatnak. Ez másfelől nem jelenthet akadályt a viszonylagos értékek megállapítása céljából.

Az állattenyésztés.

A növénytermelés termékeinek legfontosabb értékesítő tényezője az állattartás, amely az üzemek keretein belül foglalván helyet, azok felépítésében igen fontos szerepet játszik. Az értékesítés iránya többféle lehet: erőtermelés, állati termékek előállítás, szaporítás, istállótrágyatermelés. Mindenik folyamat szervesen kapcsolódik bele az üzemek gazdálkodásába s így az állattenyésztés vizsgálata tanulmányunk keretébe szorosan beletartozik. Sajnos, forrásaink ebben a tekintetben sokkal szegényebbek, mint a növénytermelés vonalán, így vizsgálatunkban csak az állattenyésztési rész felépítésével foglalkozhattunk és nem terjeszkedhettünk ki annak eredményességére. Ebben a tekintetben csak a hozadékkal kapcsolatosan, a jövedelmezőségi részben tehattunk megállapításokat.

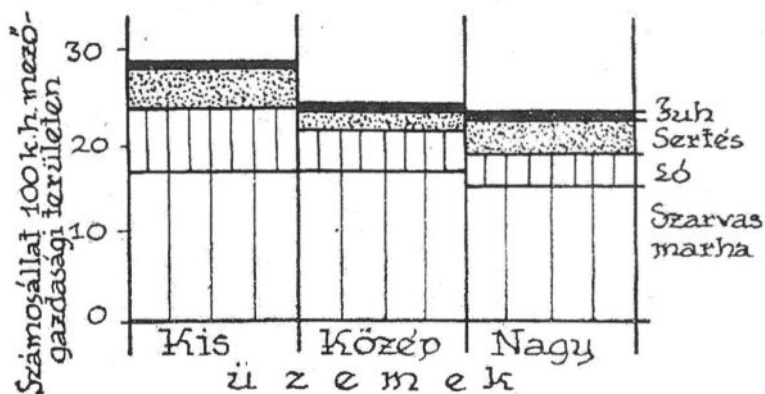
Az állattartás mértékének kifejezésére a 100 kat. hold mezőgazdasági területre vonatkoztatott számos állatállomány szolgál, amelyet kisüzemekre nézve a Függelék XIV. táblázatának adatai tüntetnek fel. Ezek szerint Dunántúl a vizsgált tíz év során a szarvasmarha-állomány mutat emelkedést és a lóállomány csökkenést, a többi állatnemek változatlanul maradnak; az egész állatállomány kerekén két számosállattal növekedik; az ígásállattartás nem mutat szabályszerűséget. Északon szintén nő a szarvasmarhatartás, a többi állatnemnél nincs változás, az ígásállattartás itt is szabálytalan. Az Alföldön a szarvasmarha-állománynál találunk némi emelkedést, az egész állatállomány és az ígásállattartás változatlan. Kisalföld és Erdély szabálytalan és hiányos számsorokat mutatnak.

Középzemekenél (lásd Függelék XV. táblázat) a Dunántúlon a szarvasmarhát kivéve minden állatnemnél növekedés van, az ígásállattartás is belterjesedik, hasonló jelenség mutatkozik Északon, ahol viszont a juhállomány változatlan. A tíz éves változást tekintve hasonló képet mutat az Alföld is, csak hogy itt a juhállományban csökkenés észlelhető, az ígásállattartás viszont változatlan.

Nagyüzemekben (lásd Függelék XVI. táblázat) a Dunántúl a szarvasmarha-állomány csökken, a lóállomány emelkedik, a többi állatnem és az ígásállattartás változatlan. Észak hiányos soraiból kevés következtetést vonhatunk le, míg az Alföld számsorai változatlanságot mutatnak.

Nagy vonásokban a kis- és középüzemeknél van csak némi fejlődés, a nagyüzemekben az állomány változatlan marad.

A tíz éves átlagot tekintve kisüzemekben legtöbb a szarvasmarha a Kisalföldön (20,9) van, utána sorrendben mindjárt a Dunántúl, Észak, Erdély és az Alföld következnek. Ló- és sertéstartásban az Alföld vezet, a többi területrész közül még Dunántúl és a Kisalföld mutatnak nagyobb állományt. Juhban Erdély és az Alföld a legjobbak, közepes Észak, gyengébb Dunántúl és Kisalföld. Az ígásállatállomány Dunántúl, Északon és Erdélyben nagyobb, mint a többi részeken.



4. Az állatállomány üzemenagyságcsoportonként.

Középüzemeknél szarvasmarhában a Kisalföld, lóban, sertésben és juhban az Alföld a legjobb, ígásállattartásban az egyes területrészek között nincs lényegbevágó különbség.

Nagyüzemeknél szarvasmarha és sertéstartásban a Kisalföld, lóban a Dunántúl, juhban az Alföld a legjobb, ígásállattartásban itt sincsenek számbavehető különbségek.

Az egész területet üzemenagyságcsoportokként véve a következő számsorokat nyerjük:

	Szarvasmarha	Ló	Sertés	Juh	Összesen	Igásállatra eső szántó
Kisüzemek	17,2	7,6	3,4	0,7	28,9	17,2
Középüzemek	17,2	4,5	2,8	1,2	27,7	22,4
Nagyüzemek	15,9	3,1	5,1	1,3	25,4	25,7
A kisüzemeket 100-nak véve:						
Kisüzemek	100	100	100	10D	100	100
Középüzemek	100	59	82	171	96	130
Nagyüzemek	92	40	150	185	89	149

Ezek szerint a 100 kat. hold mezőgazdasági területre vonatkoztatott számosállatállomány az üzemnagyságkategóriákon felfelé haladva kis- és nagyüzemek között 11 %-os csökkenést mutat, ami bizonyos mértékig eltér a tőkeviszonyoknál nyert megállapításunktól. Ennek okát abban kereshetjük, hogy a tőkeviszonyoknál az arány beállítása érték szerint történt, nagyüzemek állatállománya pedig értékben valószínűleg magasabbra lett felvéve. Az egyes állatnemeket tekintetbe véve a kisüzemek fölénye leg-nagyobb a lótartásnál, kisebb a szarvasmarhánál, nagyüzemek a sertés és juhtartásnál vannak fölényben. Az egy ökörfogatra eső szántóföld kisüzemeknél a legkisebb, nagyüzemeknél pedig a legnagyobb.

Üzemgazdasági szempontból kérdéses, hogy ez az elhelyezkedés okszerűség szempontjából a legkedvezőbb-e? Kisüzemek fölénye az összes állattartásban természetszerű jelenség, ebben a tekintetben még sokkal nagyobb előny volna gazdasági szempontból kívánatos, az állatnemeknél azonban szerkezeti hibára mutat a sertéstartás fölénye a nagygazdaságokban, úgyszintén a lótartás túlnagy aránya a kisüzemekben; utóbbi jelenség az Alföld különleges viszonyaira vezethető vissza. Egészségesebbnek mondható a juhtartás aránya. A szarvasmarhatartásnál is nagyobb többletet lehetne megkívánni a kisüzemek javára.

Az üzemnagyságkategóriánkénti állattartás további okait kutatva szembeállíthatjuk az állattartást a takarmánytermő terület arányával:

	Állat- állomány	Legelő- arány	Rét- arány	Szántóföldi takar- mányok aránya
Kisüzemek	100	100	100	100
Középüzemek	96	158	72	120
Nagyüzemek	89	203	88	115

Kétségtelenül kiütözik az az aránytalanság, amely az egyes üzemkategóriák takarmánytermelése és viszonylagos állatállománya között fennáll; kisüzemek nagyüzemekkel szemben a rétarány alapján fentnél nagyobb előnyt kellene mutassanak, viszont a legelő és a szántóföldi takarmány termel és aránya szerint a nagyobb üzemkategóriák kellene nagyobb állatállománnyal rendelkezzenek. Ezeknek az aránytalanságoknak egyik magyarázata az eltérő tartás is lehet, kétségtelen azonban, hogy a nagyobb állatlétszám nem abban az üzemkategóriában van, ahol annak tartására a legtöbb lehetőség nyílik. A nagyüzemekben tehát a takarmányalapot illetően kihasználatlan lehetőségek vannak, míg kisüzemekben a kisebb takarmány-

termő területtel szemben nagyobb állatállomány van ugyan, utóbbiak azonban a munkaerő szempontjából nagyobb állatállományt is elbírnának. Tehát az állattartás vonalán a kis üzemek fölénye, amelyet a rendelkezésre álló munkaerő mennyisége és minősége biztosíthatna, nem tud kellő mértékben kibontakozni, miután annak a takarmánytermelés lehetőségei gátat vetnek, nagyüzemek viszont kevesebb állatot tartanak, mint amennyire a takarmánytermő terület aránya lehetőséget nyújtana. Mindez természetes a csak az üzemnagyságkategóriák közötti viszonylagosság alapján kerülhetett megállapításra.

Fenti összehasonlítást az összes gazdaságok területrészenkénti átlagainak segítségével is végrehajthatjuk:

	Állatállomány	Rét	Legelő	Takarmánynövény
Kisalföld	31,2 I.	9,9 II.	3,8 V.	15,3 III.
Észak	29,1 II.	6,5 IV.	8,6 II.	17,9 II.
Dunántúl	28,9 III.	7,9 III.	7,0 IV.	21,2 I.
Alföld	25,5 IV.	4,6 V.	13,6 I.	12,4 IV.
Erdély	23,6 V.	16,1 I.	9,1 II.	7,0 V.

Ezek szerint csak a szántóföldi takarmánytermelés arányai és az állatállomány között mutatkozik bizonyos sorrendi összefüggés, a természetes takarmánytermő terület arányával szemben az állattartás nem mutat párhuzamosságot, ami egyfelől a kihasználatlan lehetőségek jelenlétére, másfelől az állattartás erőszakolására utalhat. Ezek szerint a számsorok szerint az állattartás területi alapja, a természetes takarmánytermő területet tekintve, a legnagyobb lehetőséget Erdélyben nyújtja, ahol ezzel szemben a legkisebb állatállományt találjuk, legkevesebb lehetőség Északon és a Dunántúl mutatkozik, ahol viszont az állattartás méretei magasabbak. Így tehát sem a rét, sem pedig a legelő aránya nem döntik el az állattartás sorrendi értékét, hanem az egyéb tényezők behatása alatt ettől függetlenül alakul; ez újra csak a Kárpátmedence túlnyomó részében uralkodó mezőgazdasági, szerkezeti aránytalanságra mutat.

Érdekes a természetes és mesterséges takarmánytermő terület számsorainak összehasonlítása, is, ami csaknem minden esetben arra mutat, hogy sok természetes takarmánnyal kevés szántóföldi takarmánytermelés áll szemben. Legjellegzetesebbek ebben a tekintetben Erdély, Észak és Dunántúl adatai.

Általában megállapítható, hogy az állattartás foka a Kárpátmedencében nem a rétekre és legelőkre, hanem a mesterséges takarmánytermelésre támaszkodik, ami a termelés követelményei szempontjából kétségtelenül nagyfokú szervezetlenségre mutat.

Ha külön vesszük a szarvasmarhatenyésztést, amely az állattartásban kétségtelenül a legfontosabb helyet foglalja el, így a következő összehasonlítást tehetjük:

	Szarvasmarha- állomány	Rét	Legelő	Szántóföldi takarmányok
Kisalföld	21,6 I.	9,9 II.	3,8 V.	15,3 III.
Dunántúl	17,4 II.	7,9 III.	7,0 IV.	21,2 I.
Észak	16,6 III.	6,5 IV.	8,6 III.	17,9 II.
Erdély	15,6 IV.	16,1 I.	9,1 II.	7,0 V.
Alföld	14,2 V.	4,6 V.	13,6 I.	12,4 IV.

A szarvasmarhatartás ezek szerint a legszorosabb párhuzamos összefüggést a rét és szántóföldi takarmánytermelés arányával mutatja; éppen ellentétes sorrendet ad a legelő arányával, tehát a legelőtől az összes állatnemek közül a legteljesebben függetleníti magát. Ez termelési szempontból távolról sem jelent kívánatos helyzetet.

A lóartásra nézve a következő összehasonlítást tehetjük:

	Lóállomány	Rét	Legelő	Szántóföldi takarmányok
Alföld	5,3 I.	4,6 V.	13,1 I.	12,4 IV.
Dunántúl	5,2 II.	7,9 III.	7,0 IV.	21,2 I.
Kisalföld	5,1 III.	9,9 II.	3,8 V.	15,3 III.
Észak	5,0 IV.	6,5 IV.	8,6 III.	17,9 II.
Erdély	4,8 V.	16,1 I.	9,1 II.	7,0 V.

A lóartás még kevésbé függ a takarmányalaptól, úgy látszik, hogy a legelővel ez is fordított sorrendben alakul.

A juhtartás sorai a következők:

	Állomány	Rét	Legelő	Szántóföldi takarmányok
Erdély	1,6 I.	16,1 I.	9,1 II.	7,0 V.
Alföld	1,4 II.	4,6 V.	13,6 I.	12,4 IV.
Észak	1,3 III.	6,5 IV.	8,6 III.	17,9 II.
Dunántúl	0,5 IV.	7,9 III.	7,0 IV.	21,2 I.
Kisalföld	0,3 V.	9,9 II.	3,8 V.	15,3 III.

A juhtartás szembeűnően egészségesebb alapokon áll, amennyiben a legelővel csaknem teljesen párhuzamos sorrendet mutat, a réttel és szántóföldi takarmánytermeléssel szemben azonban inkább fordított irányú sorrendet találunk.

Végezetül a sertéstartásra a következő sorrendet nyerjük:

	Állomány	Rét	Legelő	Szántóföldi takarmány	Kapások
Dunántúl	4,8 I.	7,9 III.	7,0 IV.	21,2 I.	III.
Alföld	4,8 II.	4,6 V.	13,6 I.	12,4 IV.	I.
Kisalföld	4,6 III.	9,9 II.	3,8 V.	15,3 III.	IV.
Erdélyi	3,5 IV.	16,1 I.	9,1 II.	7,0 V.	III.
Észak	3,1 V.	6,5 IV.	8,6 III.	17,9 II.	V.

A sertéstartás tehát, amint várható volt, teljesen független a szalastakarmánytermelő területektől és inkább a kapásokkal mutat összefüggést.

Mindezek alapján a legtöbb állatnemenél az adottságok az üzem állattartási arányainak bizonyos fokú átállítására utalnak, amit a jövő helyes üzempolitikájával kapcsolatban nem szabad figyelmen kívül hagynunk.

Külön foglalkoztunk az igásállattartás kérdésével; az állattartásról szóló táblázatok (Függelék XIV., XV. és XVI. táblázat) utolsó rovatának adatai nyújtanak erre nézve felvilágosítást, amelyek az egy igásfogatra eső szántóföldi terület kiterjedését mutatják ki.

Kisüzemek adatait véve figyelembe, nem mutatkozik lényegbevágó változás a vizsgált 10 év alatt az igásállattartás arányaiban, a területrészenkénti átlagot tekintve legkevesebb szántóföld Északon esik egy igásfogatra (13,1 kat. hold), legtöbb a Kisalföldön (24,0 kat. hold). Elég jó az igásállattartás foka a Dunántúlon, közepes Erdélyben és az Alföldön.

Középzemeknél csak az Északi dombosvidéken mutat az igásállattartás növekedése bizonyos szabályszerűséget, a többi területen változatlan marad. A tízéves átlagok összehasonlítása nem mutat számbavehető különbséget az egyes területrészek között.

Nagyüzemekben a vizsgált évek során sehol sincs lényeges változás; a területrészek közül csak Észak mutat gyengébb átlagos arányszámot, a többiek között nincs lényeges különbség.

Ennél érdekesebb képet mutat az üzemnagyságkategóriánkénti összes átlagok következő összehasonlítása:

	Egy fogatra eső szántóföld kat. hold
Kisüzemek	17,2
Középzemek	22,4
Nagyüzemek	25,7

Ha az igásérővel való jó ellátás mértékéül az egyfogatra eső 25 kat. hold szántóföldet vesszük, úgy már a középzemeknél bizo-

nyos fokú kihasználatlanság mutatkozik, ami a kisüzemeknél azután sokkal nagyobb mértéket ölt. Ez a jelenség természetesen az üzemek elaprózódásának terhére írandó, aminek következtében kisgazdaságok nem tudják a tartott igásfogatokat teljességükben kihasználni. Az így előálló veszteség kereken 25%-ot tesz ki. Üzemgazdaságilag tehát a kisüzemek a túl magas igásállattartás nehézségeivel kell megküzdjének, közép- és különösen nagyüzemekben ezek a nehézségek nem állanak fenn.

Ez a jelenség természetesen összefügg a szántóföldnek az egész területben elfoglalt arányával, amely a művelési ágakról szóló táblázatokból (Függelék V., VI. és VII. táblázat) olvasható ki:

	A szántóföld %-os aránya	Az egy igásfogatra eső szántóföld kat. hold
Kisüzemek	78,5	17,2
Középüzemek	71,0	22,4
Nagyüzemek	66,2	25,7

Az egyes területrészek gazdaságainak adatait összesítve, a következő képet kapjuk:

	Egy igásfogatra eső szántóföld kat. hold
Erdély	19,8
Alföld	22,3
Dunántúl	22,5
Észak	22,6
Kisalföld	24,4

A fenti számsorból Erdély magas és Kisalföld alacsony igásállattartásukkal emelkednek ki, a többi terület nagy vonásokban, egyformán közepes.

Megvizsgálhatjuk, hogy a számsor mennyiben függ össze a szántóföldi termelés belterjességi számaival:

	Igásállattartás sorrendje	Belterjességi számok sorrendje
Erdély	I.	V.
Alföld	II.	II.
Dunántúl	III.	III.
Észak	IV.	IV.
Kisalföld	V.	I.

Ezek szerint az igásállattartás foka és a szántóföldi termelés belterjessége bökött — Erdély és a Kisalföld kivételével — párhuzamosság áll fenn, ami területrészenként tekintve, helyes arányokra mutat. Az említett két területrész nagy aránytalansága a kevés adat következtében csak bizonyos fenntartással állapítható meg.

Sorrendi összefüggés kereshető a szarvasmarhatartás és ló-tartás, valamint az igásállattartás között is:

	Szarvasmarhatartás	Ló-tartás	Igásállattartás
Kisalföld	I.	III.	V.
Dunántúl	II.	II.	III.
Észak	III.	IV.	IV.
Erdély	IV.	V.	I.
Alföld	V.	I.	II.

Nincsen tehát sorrendi összefüggés a három számsor között.

Megállapítható tehát, hogy az igásállattartás foka úgy, ahogyan azt adatforrásaink elénk tárják nagy vonásokban lépést tart a szükséglettel és így ebben az irányban a területrészek adottságait alapul véve, az üzemek lényegesebb átállítására nincsen szükség; természetesen fennáll az üzem-nagyság kapcsán jelentkező kihasználatlanság, amelyen azonban nehéz segíteni.

Végezetül az állattartás és a szántóföldi növénytermelés kapcsolatait vizsgálva, az állattartás fokát és a termésátlagokat feltüntető számsorokat is összehasonlíthatjuk. Itt összefüggésre a talajerővizsgálat kapcsán gondolhatunk, ami tudvalevőleg elsősorban az állattartásra támaszkodik, de számítani lehet a magasfokú igásállattartáshoz csatlakozó jobb talajművelés következményeire is.

	Állattartás	Gabonaneműek termésátlaga	Kapások termésátlaga
Kisalföld	I.	I.	II.
Észak	II.	III.	IV.
Dunántúl	III.	II.	I.
Alföld	IV.	IV.	III.
Erdély	V.	V.	V.

Kiolvasható fentiekből a magasfokú állattartás hatása a gabonafélék termésátlagaira, ebben a tekintetben u. i. szoros sorrendi összefüggést találunk, a kapásoknál ez a hatás kisebb mértékben észlelhető.

Az állattartás egyéb eredményeire a jövedemzösségről szóló fejezetben fogunk visszatérni.

A jövedelmezőség.

Eddigi vizsgálataink az üzemek szervezetével foglalkoztak és ezen keresztül igyekeztek a tízéves fejlődést, és az úgy kialakult helyzetet bírálat alá venni, valamint az esetleges hiányokra és szerkezeti hibákra nézve következtetéseket levonni; magángazdaságilag véve azonban az üzemek gazdálkodásának eredményességét legmegközelíthetőbben nem az összetétel vizsgálatára támaszkodó következtetések segítségével, hanem a jövedelmezőség útján állapíthatjuk meg és így a számtartásstatisztikára alapuló kutatásaink a dolgozat második, fontos részét teszik ki. Az adatszolgáltató üzemek a kérdéses időszak alatt részben Laur-rendszere alapján felépített számtartást vezetnek, ez történt a kisüzemeknél, részben az Omge által beállított jelentéses rendszer segítségével könyvvitelükből az üzemi eredményekre vonatkozó adatokat szolgáltatottak; mindezek segítségével, összeállítható volt az üzemek évi mérlege és jövedelmezőségének képe. A következő rész tehát ennek feltárásával foglalkozik és ezzel kapcsolatban nem elégedhetik meg azzal, hogy csak a jövedelmi mérlegek végső eredményeit vegye számításba, hanem meg kell vizsgálnia a jövedelmezőség kialakulásának alapelemeit, miután csak ezeken keresztül ismerhetjük meg részleteikben is a jövedelmet kialakító tényezőket, és azok hatását.

Miként az eddigiekben, úgy ebben a részben is kerültük a jövedelmezőségnek pénzürtéken alapuló vizsgálatát, ami a valutária eltolódás folytán nem nyújthatott tiszta képet, így az összehasonlító vizsgálat tárgyát mindenütt az arányok és azoknak változásai képezik.

A nyershozam alakulására nézve kisüzemekben a Függelék XVII. táblázata nyújt képet.. E szerint ennél az üzemnagyságnál a Dunántúl 46,1% esik az egész nyershozamból a növénytermelésre, amiből 23% a gabonaneműeké, Az állattartás ágai közül legnagyobb %-ban a szarvasmarha van a nyershozamban képviselve (20,8%), utána a sertéstartás következik 14,6%-al. A tíz évet tekintve esés mutatkozik a gabonaneműeknél és az

„egyéb növényeknél”, míg ezzel szemben észrevehetően emelkedik a szarvasmarha és ló tartás %-a; Északi dombos vidéken a növénytermelés részesedése sokkal nagyobb: 55,3%, amiből 33,4%-ot a gabonaneműek foglalnak el, így tehát 36,7% esik az állattartásra; a tíz év során itt szintén a gabonatermelés nyershozamának aránya csökken, míg a sertés- és a ló tartásé emelkedik. Alföldön az eloszlás nagy vonásokban a kettő között áll, a tízéves fejlődés szempontjából a gabonatermelés és sertéstartás nyershozamának aránya csökkenést, a szarvasmarha és ló tartásé növekedést mutat. A Kisalföld eloszlás szempontjából a Dunántúlhoz áll a legközelebb, Erdélyben pedig a növénytermelés részesedése az összes területrészek közül a legmagasabb, a vizsgált négy év alatt pedig ez is visszafejlődést mutat, az állattartási ágak közül a szarvasmarhatartás és juhászat aránya nő, a sertés- és ló tartásé pedig csökken.

Középüzemekben (lásd XVIII. táblázat) a Dunántúl a gabonaneműek és kapások aránya csökken, az összes állattartási ágaké növekszik. Északon, a növénytermelés fejlődésének képe szabálytalan, az állattartás kevés törvényszerűséggel a szarvasmarhánál és juhnál mutat csökkenést. Az Alföldön a gabonaneműek csökkenő, a hüvelyesek növekedő részesedéssel szerepelnek, a többi nyershozamforrás változatlan.

Nagyüzemekben (lásd XIX. táblázat), a dunántúli részen a gabonatermelés aránya visszafejlődik, míg a hüvelyesek részesedése növekszik; az állattartási ágak közül a szarvasmarhatartás csökkenést, a sertéstartás növekedést mutat, hasonló a változások iránya Északon is, míg az Alföldön a kapásoknál is látható némi csökkenés, az állattartásnál pedig a sertéstartás és a juhászat mutat emelkedést.

Ezek szerint minden üzem nagyság-kategóriánál és területrészen észlelhető, hogy a növénytermelés részesedése a nyershozamban fokozatosan csökken, ami különösen a gabonaneműeknél jut kifejezésre, a többi növény alig mutat változást, a hüvelyesek kivételével, amelyeknél néhol kimondott fejlődést találunk. Ezzel szemben az állattenyésztés nyershozamának aránya minden vonalon fejlődést mutat.

Részletekbe menőleg a kisüzemeknél a szarvasmarhatartás részesedése minden területrészen nő, míg a sertéstartásnál az Alföldön kivételesen nagymérvű visszaesés mutatkozik, aminek folytán a sertéstartásnál átlagosan is csökkenés van; a ló tartás aránya ezzel szemben fejlődést mutat.

Nagyüzemeknél a gabonaneműek részesedésének csökkenése kevésbé kifejezett, viszont igen erős a hüvelyesek fejlődése; itt az állattartási ágak közül a sertés mutat igen erős növekedést, míg a szarvasmarhatartásnál inkább visszafejlődést látunk. A középüzemek a kis- és nagyüzemek között foglalnak helyet.

A növénytermelés tehát mindenütt fokozatosan tért veszt a nyershozam szempontjából, ez a veszteség az üzem nagyság vonalán különösen a kisüzemeknél jut kifejezésre, a növénycsoportokat tekintve pedig a gabonaneműeknél. A kapások is mutatnak átlagosan némi visszafejlődést, ami a nagyüzemeknél vesz fel inkább számbavehető méreteket. A hüvelyesek aránya — különösen a nagyüzemekben — nő. Az állattartás vonalán általában növekedés van; kisebb üzemeknél a szarvasmarhatartás aránya javul, míg nagyobbaknál a sertéstartásé. Kisüzemeknél a lótarás részesedése is javul, a juhtartásé ezzel szemben — az Alföldöt kivéve — nagy vonásokban változatlan.

Az üzemnagyságkategóriák tízéves átlagait tekintve, a következő számsorokat állíthatjuk össze:

	Növénytermelés	Állattenyésztés	Egyéb források
Kisüzemek	48,8	42,7	8,5
Középüzemek	56,5	31,5	12,0
Nagyüzemek	55,7	32,6	11,7

Viszonyszámokban kifejezve:

Kisüzemek	100	100	100
Középüzemek	115	71	144
Nagyüzemek	114	76	141

Kifejezésre jut tehát kisüzemekben a nyershozam előállítás szempontjából az állattartás nagy szerepe, amely növekvő üzemnagysággal párhuzamosan fokozatosan elmosódik és vele szemben a magasabb kategóriákban a növénytermelés jut érvényre, habár ennek részesedése nem mutat olyan kifejezett mérvű növekedést.

Ezt az eltolódást az állatállomány és szántóföldi belterjesség sorrendi értékszámaival összehasonlítva, a következő képeket kapjuk:

	A növénytermelés részesedése a nyershozamban	A szántóföldi termelés belterjessége
Kisüzemek	I.	I.
Középüzemek	III.	II.
Nagyüzemek	II.	III.

	Az állattartás részesedése a nyersshozamban	Az állatállomány agysága
Kisüzemek	I.	I.
Közéüzemek	III.	II.
Na.giyüzemek	II.	III.

Ezek a sorrendi számok igazolják azt a természetszerű összefüggést, ami a termelés arányai és a nyersshozamban való részesedés között fennáll és amit — úgy látszik — a piaci áralakulás sem tudott nagyobb mértékben megzavarni.

Kitérhetünk az üzemek nyersshozamainak alakulására az összes üzemek átlaga alapján, területrészek szerint is:

	Részesedés a nyersshozamban						Szántóföldi belterjesség	
	Gabona	Kapások	Hüvelyesek	Egyéb				
Dunántúl	26,0 III.	9,7 V.	1,9 II.	11,7 IV.			III.	
Észak	31,2 I.	9,7 IV.	4,1 I.	12,7 III.			IV.	
Alföld	27,3 II.	13,0 I.	1,9 II.	14,7 II.			II.	
Kisalföld	23,6 IV.	11,0 III.	1,7 IV.	16,4 I.			I.	
Erdély	19,3 V.	11,2 II.	0,7 V.	10,5 V.			V.	

A szántóföldi termelés belterjessége tehát nagyobb mértékben a gabonaneműek és az „egyéb növényeken” keresztül hat a nyersshozam alakulására, a kapásoknál és hüvelyeseknél a hatás alig érvényesül.

	Részesedés a nyersshozamban						Egyéb		Állat. állomány
	Szarvasmarha	Sertés	Ló	Juh	áll. tart.				
Dunántúl	18,0 III.	15,3 III.	1,4 V.	0,7 V.	2,8 III.		IV.		
Észak	15,1 IV.	10,0 V.	1,6 III.	1,3 IV.	2,0 V.		II.		
Alföld	10,1 V.	16,8 II.	1,6 II.	1,5 II.	3,2 I.		III.		
Kisalföld	19,0 II.	13,7 IV.	2,0 I.	1,4 III.	2,5 IV.		I.		
Erdély	24,1 I.	18,1 I.	1,5 IV.	5,3 I.	2,9 II.		V.		

Az állattartásnál az ilyen irányú hatás egyik állatnemen keresztül sem mutat szabályszerűséget, ami kétségtelenül arra vezethető vissza, hogy az állati termékek értékesítése kevésbé szabályozott, mint a növénytermelésieké, és így a különböző piaci viszonyok a sorok közötti összefüggést lerontják.

A tiszta jövedelem kiszámítása céljából a nyersshozamot szembe kell állítanunk az üzemköltséggel, aminek alakulására nézve kisüzemeknél a Függelék XX. táblázata nyújt felvilágosítást, ahol egyszerűség kedvéért az üzemköltség csak négy részre: munkaköltségre, folyó üzemköltségre, értékleírásokra és készletcsökkenésekre tagozódik. Dunántúl a 10 év folyamán ennél az üzemnagyságnál a munkaköltség szempontjából emelkedés mutatkozik. Északon és az Alföldön a munkaköltség szintén növekedik, ezzel szemben a folyó üzemköltség aránya mu-

at csökkenést. A Kisalföldön nincs változás, míg Erdélyben az Alföldhöz hasonló alakulást találunk.

Középzemekben (lásd Függelék XXI. táblázat) minden területrészen a munkaköltség aránya emelkedik, amivel szemben az értékleírás és a készletcsökkenés aránya mutat visszaesést. Különösen az utóbbi jelenség szembeötlő.

Nagyüzemekben (lásd Függelék XXII. táblázat) a középzemekhez hasonló folyamatot találunk, aminek során különösen az alföldi készletcsökkenés visszaesése tűnik fel.

A tíz év során végigtekintve tehát általában minden területrészen növekszik a munkaköltség részaránya; ez a jelenség kisüzemekben a legszembeötlőbb, a többi üzemekben elmosódottabb. Magyarázatul részben a munkabérek emelkedése, részben a munkafelhasználás növekedése szolgálhat. Ennek fedezésére a gazdaságok a folyó üzemműköltések arányát csökkentik, készleteikhez ezzel szemben nem nyulnak, sőt ebben a tekintetben inkább növekedést találunk. Itt is megismétlődik tehát az a folyamat, amelyet a tőkeviszonyokról szóló részben a forgótőkénél találtunk, ami itt a készletcsökkenés visszaesésében mutatkozik. A munkaköltség és a folyó üzemműköltés közötti eltolódás pedig inkább azt jelenti, hogy a gazdaságok anyagfelhasználásukat csökkentik és ezzel szemben a munkaköltség arányát növelik, ami tulajdonképpen nem jelenti a termelés belterjesedését.

Az egyes területrészek átlagai közül kisüzemekben a munkaköltség-nél Észak (61,1%), a folyó üzemműköltéséknél az Alföld (27,9%), értékleírásoknál a Dunántúl (12,9%) és a készletcsökkenéseknél Erdély (12,3%) mutatják a legnagyobb értékeket, nagyüzemekben pedig a munkaköltség aránya a Kisalföldön (51,9%), a folyó üzemműköltéséké és az értékleírásoké a Dunántúl (40,1%), a készletcsökkenéséké pedig Északon (4,0%) a legnagyobb.

Az egyes üzemmagyságkategóriák összesített átlagai a következő számsorokat adják:

	Munka- költség	Folyó üzemműköltés	Érték- leírás	Készlet- csökkenés
Kisüzemek	56,7	25,1	10,4	7,8
Középzemek	49,0	35,1	10,7	5,2
Nagyüzemek	49,5	38,2	8,6	3,7

Szembeötlik tehát a kisüzemek munkaköltségfelhasználásának magas aránya a többi üzemmagyságkategóriával szemben, ennek ellenében a folyó üzemműköltés, tehát túlnyomóan az anyagfelhasználás csökkenése észlelhető a kisebb üzemmagyság felé. A értékleírás vál-

tozása nem mutat szabályszerű képet, míg a készletcsökkenés aránya a növekvő birtoknagysággal párhuzamosan fokozatos visszaesést mutat.

Viszonyszámokban kifejezve ez az eltolódás a következő arányokat adja:

	Munkaköltség	Folyó üzemköltség	Érték-leírás	Készletcsökkenés
Kisüzemek	100	100	100	100
Középüzemek	85	139	102	66
Nagyüzemek	87	151	82	47

Ezek a sorok bizonyos összehasonlításokra nyújtanak alkalmat, így a munkaköltség, a gép- és eszköztöke, valamint az állattöke arányai között a következő képet kapjuk:

	Gép- és eszköztöke	Munkaköltség	Állattöke
Kisüzemek	100 I.	100 I.	100 I.
Középüzemek	115 II.	85 III.	115 III.
Nagyüzemek	118 III.	87 II.	118 II.

Tehát a felhasznált munkaköltség aránya fordított sorrendet mutat a gép- és eszköztökével, ami számszerűleg bizonyítja a gépek és eszközök munkaköltségmegtakarító hatását, az állattökére vonatkozó sor pedig azt mutatja, hogy a növekvő állataránnyal szemben a munkaköltség arányának csökkenése jár. Utóbbi jelenség az igásállattartás hatására vezethető vissza, amely az állattöke túlnyomó részét teszi ki. Ennek az összefüggésnek megerősíti az igásállattartás számsorával való következő összehasonlítás:

	Munkaköltség	Igásállattartás foka
Kisüzemek	I.	I.
Középüzemek	III.	II.
Nagyüzemek	II.	III.

Beigazolódik tehát az igásállattartás csökkentő hatása a munkaköltségre, ami az emberi erőnek állati erővel való helyettesítése folytán áll elő.

A szántóföldi termelés beterjessége és a munkaköltség sorrendi összehasonlítása, amint alább látható, nem mutat összefüggést, ez abból magyarázható, hogy az egyes üzemnagyságkategóriák között a beterjesség tekintetében nincsen olyan nagy eltérés, hogy annak hatása a munkaköltségben kifejezésre juthatott volna.

	Munkaköltség	Beterjesség
Kisüzemek	100	100
Középüzemek	85	101
Nagyüzemek	87	103

Ezzel szemben [t]ermészetszerű sorrendi összefüggést találunk a forgótöke aránya és a készletcsökkenés között:

	Forgótöke	Készletcsökkenés
Kisüzemek	100	100
Középüzemek	121	66
Nagyüzemek	150	47

A növekvő üzemnagysággal együtt járó takarékosabb készletgazdálkodást tehát az is alátámasztja, hogy az üzemnagyságcategóriák növekedése során csökken a készletek igénybevételeinek aránya az üzemi költségekben.

Az összes területrészek és üzemnagyságcategóriák adatait átagolva, képet kapunk a Kárpátmedence mezőgazdaságában felmerülő termelési költség eloszlásáról.

Munkaköltség	Folyóüzemköltség	Értékleírás	Készletcsökkenés
51,7%	32,8%	9,9%	5,6%

Tehát a üzemi költségnek valamivel több mint fele munkaköltségre esik; egy harmada folyó üzemköltség, a többi részét az értékleírás és készletcsökkenés teszi ki.

Összes üzemek területrészenkénti átlagai a következő szám-sort adják:

	Munkaköltség	Folyó üzem- költség	Értékleírások	Készlet- csökkenés
Dunántúl	50,5	35,5	9,7	4,3
Észak	54,1	30,9	9,5	5,5
Alföld	51,6	32,5	9,5	6,4
Kisalföld	53,8	31,7	8,7	5,8
Erdély	48,3	32,3	9,2	10,2

Fentiek szerint legnagyobb arányban vesz részt az üzemi költségben a munkaköltség Északon, legkisebb arányban Erdélyben, a folyó üzemköltség aránya a legnagyobb Dunántúl, a többi területen nagy vonásokban egyenlő arányú; az értékleírásban nincs számba vehető eltérés; a készletcsökkenés részese-dése legnagyobb Erdélyben (10,2%) a legkisebb a Dunántúl (4,3%).

A területrészek különbségei alapján is megvizsgálhatjuk, hogy a munkaköltség hogyan függ össze a szántóföldi belterjességgel és az ígásállattartással.

	Munkaköltség	Igásállattartás	Szántóföldi belterjesség
Dunántúl	IV.	III.	III.
Észak	I.	IV.	IV.
Alföld	III.	II.	II.
Kisalföld	II.	V.	I.
Erdély	V.	I.	V.

A munkaköltség és az igásállattartás között ezek alapján szoros negatív összefüggés van, míg a belterjességgel párhuzamosan nő a munkaköltség.

A nyershozamból a termelési költséget levonva adódik a tiszta hozam, amelyet a cselekvő tőke százalékában kifejezve megkapjuk azt a százalékot, amit — közönségesen szólva — a gazdaságokban befektetett tőke hoz. Amennyiben a termelési költség nagyobb, mint a tisztahozam, úgy nem nyereségről, hanem veszteségről beszélünk. Minderről a Függelék XXIII. táblázata nyújt képet. A tisztahozam, illetőleg veszteség alakulását kisüzemekben tekintve azt találjuk, hogy a vizsgált 10 év során minden területrészen — az 1936. évi kimagasló eredménytől eltekintve — szabályszerűen emelkedő irányzat mutatkozik, ami legerősebben a Dunántúl és az Alföldön jut érvényre; Északon az emelkedés kisebb, Erdély viszont nem mutat szabályos képet. Középzemekben ez az emelkedés Dunántúl és az Alföldön szintén megvan, bár kisebb mértékben, Északon nincs szabályszerűség, míg a Kisalföldön inkább esést mutat. Nagyüzemeknél csak Dunántúl és a Kisalföldön olvasható ki fokozatosan növekvő irányzat, Északon és az Alföldön 1938-ig emelkedés, azután csökkenés látható. Az 1936—38. évek magas aránya általában mindenütt kiolvasható.

Az egész vizsgált időszak átlagait üzemenagyságkategóriák szerint tekintve a következő képet kapjuk:

	Tisztahozam	Viszonyszám
Kisüzemek	3,8%	100
Középzemek	3,5%	92
Nagyüzemek	2,5%	65

Az üzemenagyság növekedésével tehát jelentős mértékben csökken a cselekvő tőke kamatozása, ez a jelenség több összefüggés megállapítására ad alkalmat p. o. a tőkeviszonyok során:

	Tisztahozam	Telek	Épület	Ültetvény	Állat	Gép- és eszköz	Forgótőke
Kisüzemek	100	100	100	100	100	100	100
Középzemek	92	94	112	62	95	115	121
Nagyüzemek	65	91	111	50	104	118	150

Ezek szerint a tőkék megoszlása nem mutat egyik tőkerésznel sem számbavehető pozitív összefüggést, a tisztahozammal.

A művelési ágak megoszlásával való sorrendi összefüggés a következőképpen alakul:

	Tisztahozam	Szántó	Rét	Legelő	Kert	Szőlő
Kisüzemek	100	100	100	100	100	100
Középüzemek	92	91	72	158	64	25
Nagyüzemek	65	84	88	203	35	31

Tehát a tisztahozam különösen a szántó és a kert arányával mutat párhuzamos összefüggést.

A szántóföldi termelés megoszlása kapcsán a következő összefüggések észlelhetők:

	Tisztahozam	Gabona-neműek	Hüvelyesek	Kapások	Ipari növények	Takarmányok
Kisüzemek	100	100	100	100	100	100
Középüzemek	92	85	92	240	616	109
Nagyüzemek	65	80	95	312	733	104

Egyenes vonalú, szoros összefüggés ezek szerint csak a gabonaneműekkel mutatkozik, tágabb összefüggés látható még a kapásoknál is.

A szántóföldi termelés munkaterjességével — amint, alább látható — nincs összefüggés, hasonló a helyzet a termésátlagokkal kapcsolatosan is.

	Tisztahozam	Munkaterjesség	Termésátlagok
Kisüzemek	100	100	III.
Középüzemek	92	101	II.
Nagyüzemek	65	103	I.

Az állattartás vonalán a következő összehasonlítást tehetjük:

	Tisztahozam	Szarvas-marha	Ló	Sertés	Juh	Összes állat	Igás-állomány
Kisüzemek	100	100	100	100	100	100	100
Középüzemek	92	100	59	82	171	90	130
Nagyüzemek	65	92	40	150	185	89	149

Szoros pozitív összefüggés van tehát a tisztahozam és az összes állatállomány között, tehát a sok állat növeli a jövedelmezőséget. Az állattartási ágak közül a lótenyésztés és az igásállattartás adja a legszorosabb összefüggést, tágabbat találunk a szarvasmarhánál, a juhnál fordított a kapcsolat, míg a sertésnél hiányzik.

A nyershozam részei közül csak a növénytermelés mutat némi összefüggést, a termelési költség részletezése a következő összefüggést adja:

	Tisztahozam	Munkaköltség	Folyó üzemköltség	Értékleírás	Készletcsökkenés
Kisüzemek	100	100	100	100	100
Középüzemek	92	85	139	102	66
Nagyüzemek	65	87	151	82	47

Ezek szerint a tisztahozam növekedésével legszorosabban a készletcsökkenés visszafejlődése, illetve

leg a növekvő készletgazdálkodás függ össze, míg az üzemköltség többi összetevői közül még csak a munkaköltség mutat némi kapcsolatot. Tehát az üzemnagyságkategóriákon át vizsgálva a kérdéses időszakban a készletekben takarékoskodó gazdálkodás biztosította leginkább a tisztahozamot, a munkaköltség emelése kevésbé, míg a folyó üzemköltség arányának emelése éppen ellenkező eredményt idézett elő.

A területrészenkénti átlagok a következő képet adják:

	Tisztahozam	
Dunántúl	2,7	V.
Észak	2,8	IV.
Alföld	3,1	III.
Kisalföld	3,9	II.
Erdély	5,5	I.

Ezt a számsort a különböző tényezők sorrendjével összevetve a következő képet kapjuk:

	Tisztahozam	Belterjességi szám	Állatállomány	Igásállattartás
Dunántúl	V.	III.	III.	III.
Észak	IV.	IV.	II.	IV.
Alföld	III.	II.	IV.	II.
Kisalföld	II.	I.	I.	V.
Erdély	I.	V.	V.	I.

A területrészenkénti eltéréseket tekintve tehát a belterjesség és az igásállattartás mutatja a legszorosabb sorrendi pozitív összefüggést a tisztahozammal, az állatállomány összefüggése már tágabb, de még mindig elég kifejezett.

Az üzemek gazdálkodásának elbírálása szempontjából különösen jelentőséggel bír a készpénzbevételek alakulásának vizsgálata, miután belőle a készpénzforgalomra vonatkozólag nyerünk képet. A készpénzbevételek eloszlásánál szintén igyekeztünk leegyszerűsíteni az eljárást, az által, hogy csak négy részre osztottuk: növénytermelés, állattenyésztés, különfélék, fuvarozás. Ezeket a rovatokat alapul véve kisüzemeknél (lásd Függelék XXIV. táblázat) a vizsgált tíz év során csökkenés mutatkozik a növénytermelésnél, emelkedés az állattenyésztésnél Dunántúl és Északon, az Alföldön ezzel ellentétes a fejlődés. Kisebb mértékű növekedés látható még a „különfélék” rovatánál is. A Kisalföld és Erdély nem mutatnak törvényszerűséget.

Középzemekenél (lásd Függelék XXV. táblázat) az időbeli eltolódás szempontjából nem találunk jellegzetességet, míg nagyüzemeknél (lásd Függelék XXVI. táblázat) éppen ellen-

kező irányú fejlődés látható, mint a kisüzemeknél, vagyis itt a Dunántúl és Északon nő a növénytermelés aránya és csökken az állattenyésztésé, az Alföldön pedig mindez fordítva történik.

Üzemnagyságkategóriák szerint tekintve a készpénzbevételek eloszlását, a következő adatokat nyerjük:

	Növénytermelés	Állattartás	Különfélék	Fuvarozás
Kisüzemek	38,5	55,6	4,7	1,2
Középüzemek	32,3	43,1	4,3	0,3
Nagyüzemek	49,4	45,6	4,7	0,3

Viszony szám szerint:

	Növénytermelés	Állattartás	Különfélék	Fuvarozás
Kisüzemek	100	100	100	100
Középüzemek	135	77	91	18
Nagyüzemek	128	81	100	18

Habár nem teljes törvényszerűséggel, azonban mégis világosan kiütközik az állattartás magasfokú részesevé a kisüzemek készpénzbevételeiben, ami az üzemnagyság növekedésével visszafejlődik. A növénytermelésnél fordított a fejlődés iránya, kiemelhető még kisüzemeknél a fuvarozás magas

A készpénzbevételek alakulását területrészenként is áttagolhatjuk:

	Növénytermelés		Állattartás		Különfélék		Fuvarozás	
Dunántúl	40,6	V.	53,6	I.	5,2	III.	0,6	III. a,
Észak	52,3	I.	43,0	V.	3,5	V.	1,2	I.
Alföld	49,5	II.	46,1	IV.	3,8	IV.	0,6	III. b,
Kisalföld	43,8	IV.	49,4	II.	6,2	II.	0,6	III. c,
Erdély	44,1	III.	47,1	III.	7,7	I.	1,1	II.

A fenti adatok szerint legnagyobb arányban vesz részt a növénytermelés a készpénzbevételekben Északon (52,3%) utána sorrendben mindjárt az Alföld (49,5%) következik, a többi területrész lényegesen kisebb százalékot mutat. Ezzel szemben az állattartás részesevé a Dunántúl a legnagyobb (53,6%), majd a Kisalföld (49,4%) és Erdély (47,1%) következnek, ebből a szempontból leggyengébb Észak aránya (43,0%).

A növénytermelés szempontjából a belterjességgel kereshetünk sorrendi összefüggést:

	Növénytermelés	Belterjesség
Északon	I.	IV.
Alföld	II.	II.
Erdély	III.	V.
Kisalföld	IV.	I.
Dunántúl	V.	III.

Itt tehát nem mutatkozik összefüggés.

Az állattartás vonalán a következő számsorokat találjuk:

	Állattartás részesedése	Állattartás foka
Dunántúl	I.	IV.
Kisalföld	II.	I.
Erdély	III.	V.
Alföld	IV.	III.
Észak	V.	II.

Ennél a tényezőnél is csak igen tág összefüggést találunk. Tehát a készpénzbevételekben való részesedés nem függ csak az állatállomány nagyságától, hanem ebben a tekintetben más rejtett tényezők is befolyást gyakorolnak.

A készpénzbevételekkel szemben állanak a készpénzkiadások, amelyeket öt csoportba osztottunk: munkaköltségek, a hozamot közvetlenül befolyásoló költségek, tőkefenntartási költségek, új beszerzések és általános költségek. A kisüzemeket tekintve (lásd Függelék XXVII. táblázat), legszembeötlőbb jelenség az új beszerzésekre fordított készpénzkiadások arányának fokozatos növekedése a vizsgált időszakon belül, amivel szemben áll az általános költségek arányának csökkenése. Mindkét rovatban legnagyobb eltolódást az Alföldön találunk, legkisebbet Északon, ahol ezenkívül szembeötlik az időbeli sorok szabálytalan alakulása. A vizsgált évek során beálló változások szempontjából hasonló képet kapunk a középüzemeknél is (lásd Függelék XXVIII. táblázat) azzal a különbséggel, hogy itt a legnagyobb fokú eltolódást a Dunántúl mutatja. Fenti jelenség a nagyüzemeknél is fennáll, itt azonban az egyes területrészek között nem mutatkozik számbavehető különbség.

Megállapítható tehát, hogy az 1932—1941-es időszakban, az összes üzemek fokozatosan növelik azoknak a készpénzkiadásoknak arányát, amelyeket új beszerzésekre fordítanak; ezzel szemben különösen az általános költségeknél mutatkozik csökkenés. Ez a jelenség az áreltolódásra vezethető vissza, ami mellett kétségtelenül szerepe van annak a körülménynek is, hogy a munkaköltségeknél és a hozamot közvetlenül emelő költségeknél, ahol szintén volt áremelkedés a volumen szempontjából fokozatos leépítés állott elő, a munkaköltségeknél kétségtelenül szerepe volt a részes gazdálkodás fokozatos térfoglalásának is, amire az üzemek a folytonosan emelkedő munkabérek miatt voltak kénytelenek áttérni. Általában kiolvasható a vizsgált tíz év számsoraiból a naturálgazdálkodás felé való elhajlás.

Az üzemnagyságkategóriák összes átlagait tekintve és viszony-
számokkal ellátva, a következő számsorokat kapjuk:

	Munka- költség	A hozamot közvetlen emelő költségek	Tőke- fenntartás	Uj beszerzés	Általános költségek
Kisüzemek	10,8	12,3	9,4	33,6	33,9
Középzemek	25,3	19,6	7,3	13,7	34,1
Nagyüzemek	29,7	20,4	6,4	13,7	29,8
Kisüzemek	100	100	100	100	100
Középzemek	234	159	77	40	101
Nagyüzemek	275	165	67	40	87

Ezek szerint, a munkaköltségnél az üzemnagyságkate-
goriák növekedése során természetszerű csökkenés észlelhető, ami
az idegen munkaerő fokozatos térfoglalásából következik, valami-
vel kisebb arányú növekedés észlelhető a hozamot közvetlenül
emelő költségeknél. Ezekkel szemben különösen feltűnik a kis-
üzemek fölénye az új beszerzéseknél és a tőke-
fenntartásnál.

Összefüggéseket keresve, természetes, szoros, sorrendi össze-
függést találunk a munkaköltségrészesedés és a munkaterjesség
között:

	Munkaköltség	Munkaterjesség
Kisüzemek	100	100
Középzemek	237	101
Nagyüzemek	275	103

A kisüzemek és a középzemek közötti, a munkaköltségnél
fennálló nagy ugrás nem áll teljesen arányban a munkaterjesség-
nél fennálló különbséggel, ez újra csak az idegen munka sze-
repével magyarázható.

Az üzemnagyságkategóriákon át tekintve, egyéb lényegesebb
összefüggés nem mutatkozik, ami arra is visszavezethető, hogy az
üzemnagyság hatása is okozhat bizonyos eltolódást.

Regionálisan a készpénzkiadások eloszlásában nincsenek olyan
különbségek, amelyeket összefüggések és esetleges strukturális
aránytalanság megállapítására fel lehetne használni.

Hogy sem a készpénzbevételek, sem a készpénzkiadások szem-
pontjából nem találhatunk sok olyan kapcsolatot, amely akár a
tőkeviszonyokra, akár a termelés struktúrájára, akár pedig a jö-
vedelem alakulásának eddig ismertett fázisaira visszavezethető
volna, az abból magyarázható, hogy itt legnagyobb mértékben ér-
vényesül egy az üzemen kívül eső tényezőnek, az áralakulás-
nak a hatása, amely a legtöbb, különben várható összefüggést le-
rontja. Tanulmányunk megszabott keretén túl vezetett volna az

áralakulás hatásának vizsgálata, bár ez a jövedelemmel kapcsolatos számos kérdésben magyarázatot nyújthatott volna.

Végezetül foglalkozunk a közgazdasági teljesítmény kérdésével, amelyet forrásaink „nemzetgazdasági jövedelem” névvel jelölnek meg és amelyre nézve, a Függelék XXX. táblázata nyújt adatokat. Az itt tárgyalt nemzetgazdasági jövedelem azt a részesedést akarja feltüntetni, amellyel az üzemek a nemzeti jövedelem alakulásában bírnak és amely a munkabérből, a munkabérigényből, a közterhekből és a tisztahozamból tevődik össze.

Ennek a nemzetgazdasági jövedelemnek mérésére tanulmányunkban újra csak arányszámot használunk, éspedig a cselekvőtőkéhez viszonyított %-os arányt, ami röviden kifejezve azt mutatja, hogy az üzemekben szereplő cselekvőtőke hol, mikor és milyen arányú közgazdasági teljesítményt ad.

A táblázat számsoraira vetett első, rövid pillantás arról győz meg, hogy a mezőgazdaság közgazdasági teljesítőképessége — a fenti alapon való mérés szerint — a vizsgált tíz év során, minden üzemnagyságkategóriában és területrészen fokozatos fejlődést mutat, amelynek arányai a nagyüzemeknél a Dunántúl a legmagasabbak (1932-ben 9,4% és 1941-ben 15,2%), Északon mérsékeltőbbek és az Alföldön a legalacsonyabbak. A tízéves fejlődés szempontjából nagyvonásokban ugyanilyen arányú eltolódás mutatkozik az egyes területrészek között a többi üzemnagyságkategóriában is.

Az üzemnagyságkategóriák összes átlagát tekintve és viszony számmal ellátva, a következő számsorokat kapjuk:

Kisüzemek	10,8%	100
Középüzemek	10,9%	101
Nagyüzemek	12,5%	115

Ez azt mutatja, hogy az üzemnagyság növekedésével párhuzamosan nő a nemzetgazdasági teljesítőképesség is éspedig különösen a nagyüzemekre való átmenet kapcsán. Ezzel is beigazolódik az a sokat vitatott tétel, amely szerint a mezőgazdasági termelés legnagyobbfokú közgazdasági teljesítőképességét a nagyüzemi egységekben éri el, és hogy az üzemek elaprózódása ennek terhére történik. Részletezve a táblázat adatait, ez onnan áll elő, hogy a kisebb kategóriák felé az egy kat. holdra eső cselekvőtőke növekszik és így annak ellenére, hogy ugyanebben az irányban haladva, az egy kat. holdra eső nemzetgazdasági jövedelem is nő, a

%-os számítás mégis csökkenést mutat, miután a két előbb említett érték növekedése nem egyenlő arányú. Így tehát a kisebb üzemek területegységre vonatkoztatva több cselekvőtőkét használnak fel, ebből %-ban kifejezve, kevesebb nemzetgazdasági jövedelmet állítanak elő, mint a nagyok. Ezt a jelenséget a következő számsorok is igazolják:

	Cselekvőtőke 1 kat. holdra Pengőben	Nemzetgazdasági jöv. 1 kat. holdra Pengőben:
Kisüzemek	1.548.—	174.—
Középüzemek	1.145.—	130.—
Nagyüzemek	1.058.—	146.—

Ezek szerint közgazdasági szempontból az látszik kívánatosabbnak, hogy a mezőgazdasági termelés nagyüzemi egységek keretében bonyolítottassék le, miután így a vállalkozásban szereplő tőke nagyobb nemzetgazdasági jövedelmet biztosít, természetes dolog, hogy emellett a szociális cél a jövedelem megfelelő elosztását követeli meg. További következtetés ebből az lehet, hogy végeredményében a szociális célt nem az üzemek elaprózása, hanem ellenkezőleg azok tömörülése útján érhetjük el, miután így érhető el a befektetett tőkéhez viszonyított nagyobb közgazdasági hozadék, amelynek helyes elosztása mellett a dolgozók részesedése is emelkedik.

A nemzetgazdasági jövedelem területrészenként tíz év átlagában a következőképpen alakul:

	Cselekvő tőke 1 kat. hold területre	Nemzetgazdasági jövedelem Pengőben	Kamatozás
Dunántúl	1.066.—	123.—	11,0%
Észak	1.008.—	118.—	11,4%
Alföld	1.031.—	127.—	11,5%.

Az Alföld mutatja tehát, a legnagyobb kamatozást, ami onnan áll elő, hogy közepes nagyságú befektetés mellett a legnagyobb viszonylagos jövedelmet adja, utána ebből a szempontból Észak következik, ahol a legkisebb befektetés után, a legkisebb jövedelmezőséget találjuk, Dunántúl %-os eredménye a legalacsonyabb, miután a legmagasabb befektetés mellett csak közepes jövedelmet nyújt. A Kisalföldről és Erdélyről csak a vizsgált időszak utolsó éveiből vannak adataink és így azoknak a többi területrészekkel való összehasonlítása hibás következtetésre vezetnének.

Lényegében véve a területrészek között nem mutatkozik a nemzetgazdasági jövedelmezőség szempontjából olyan különbség,

amely további tanulságok levonására alapot nyújtana, nagy vonásokban és csak az utolsó évek adatait, tekintve, a következő sorrendet nyerjük:

- I. Kisalföld
- II. Dunántúl
- III. Alföld
- IV. Észak
- V. Erdély

A növénytermeléssel sorrendi összefüggést keresve, a következő eredményre jutunk:

	Nemzetgazdasági jövedelmezőség	Termésátlagok	Beterjességi számok
Kisalföld	I.	I.	I.
Dunántúl	II.	II.	III.
Alföld	III.	III.	II.
Észak	IV.	IV.	IV.
Erdély	V.	V.	V.

Az összefüggés tehát — különösen a termésátlagokat tekintve — igen szoros.

Az állattartás vonalán a következő képet kapjuk:

	Nemzet- gazdasági jövedelem	Állat- tartás	Szarvas- marha	Ló	Sertés	Juh	Igás állat
Kisalföld	I.	I.	I.	III.	III.	V.	V.
Dunántúl	II.	III.	II.	II.	I.	IV.	III.
Alföld	III.	IV.	III.	I.	II.	II.	II.
Észak	IV.	II.	IV.	IV.	V.	III.	IV.
Erdély	V.	V.	V.	V.	IV.	I.	I.

Az összes állattartással tehát nem mutatkozik szoros összefüggés, egyes állattartási ágak közül legszorosabbat a szarvasmarhatartásnál találjuk; kevésbé szoros, de még mindig kimutatható a sertés és ló tartásnál, fordított összefüggés van a juhtartással.

Mindez így azt jelenti, hogy a nemzetgazdasági jövedelem alakulására a növénytermelés elhatározóbb befolyást gyakorol, mint az állattartás, utóbbinak részleteit tekintve, legerősebb a szarvasmarhatartás hatása, utána sorrendben a sertés, ló és végül a juhtartás következik. Az állattartásra vonatkozó megállapítás részben az egyes állatnemek állományának arányszámából következik. A magasfokú igásállattartás nem növeli, hanem csökkenti a nemzeti jövedelmet, aminek magyarázata az egész területen uralkodó, hibás, állati energiagazdálkodás, aminek folytán az igásállatok munkacerejének tetemes része kihasználatlanul áll.

Á nemzetgazdasági jövedelemhez hozzá szokták számítani még a hitelezőknek jutó jövedelmet is; a fentiekben ezt kénytelenek voltunk figyelmen kívül hagyni, miután adatforrásainkban ez a tétel nem volt rendszeresen beállítva. Ez a hiány különben a következtetések levonása szempontjából nem bírhat nagy jelentőséggel, miután az eladósodás mérve szempontjából sem az üzemenagyságkategóriák, sem pedig a területrészek között nem áll fenn lényeges különbség, a nemzetgazdasági jövedelmet pedig mindenütt a cselekvő tőke arányában fejeztük ki.

*

A múlt szemlélete a munka kérdésére nem helyezett súlyt és így erre vonatkozó adatokat forrásaink nem tartalmaztak; ezek miatt az üzemi emberi munka vizsgálatára dolgozatunk nem terjedhetett ki. Ugyanebből az okból kimaradt a dolgozatból a szociális szempont taglalása is, amire adatok hiányában szintén nem kerülhetett sor.

Forrásmunkák:

1. Az *Országos Magyar Gazdasági Egyesület kiadványai*: Mezőgazdaságunk üzemi eredményei 1932. évben, Budapest, 1934. — Mezőgazdaságunk üzemi eredményei 1933-ik évben, Budapest, 1935. — Mezőgazdaságunk üzemi eredményei 1934. évben, Budapest, 1936. — Mezőgazdaságunk üzemi eredményei 1932—1936 években, Budapest 1938. — Mezőgazdasági üzemeink eredményei 1937—1938 években, Budapest 1940. — Mezőgazdasági üzemeink eredményei 1939. évben. (Előzetes jelentés.) Budapest 1941. — Mezőgazdasági üzemi eredmények. 1940. évben. (Gépirott példány.) — Mezőgazdasági üzemi eredmények 1941. évben. (Gépirott példány.) — 2. *Farkas Árpád*: Erdélyi kisgazdaságok tőkeviszonyai. EMGE. 1941. — Erdélyi kisgazdaságok jövedelmi viszonyai, EMGE 1941.

FÜGGELÉK

I. KISÜZEMEK TŐKEVISZONYAI

Évek	Befektetett tőke %-os megoszlása										
	Telek-tőke	Telkesítések	Épületek	Ültetvények	Alap-tőke	Állat-tőke	Eszköz-tőke	Álló-üzem-tőke	Forgó-tőke	Üzem-tőke	Összes tőke
D u n á n t u l											
1932	40,2	—	32,5	3,8	76,5	10,6	5,9	16,5	7,0	23,5	100,0
1933	50,6	—	25,5	2,5	78,6	8,6	6,4	15,0	6,4	21,4	100,0
1934	57,1	—	22,9	3,1	83,1	7,7	4,2	11,9	5,0	16,9	100,0
1935	57,8	—	23,2	2,6	83,6	7,0	4,1	11,1	5,3	16,4	100,0
1936	62,2	—	17,2	2,8	82,2	8,1	3,6	11,7	6,1	17,8	100,0
1937	—	—	—	—	—	—	—	—	—	—	—
1938	61,9	—	16,9	2,7	81,5	9,6	3,3	12,9	5,6	18,5	100,0
1939	60,3	—	18,4	3,0	81,7	8,7	3,5	12,2	6,1	18,3	100,0
1940	63,8	—	13,5	2,7	80,0	7,8	2,7	10,5	9,5	20,0	100,0
1941	66,7	—	12,4	1,8	80,9	7,1	2,6	9,7	9,4	19,1	100,0
Átlag	67,9	—	20,2	2,8	80,9	8,4	4,0	12,4	6,7	19,1	100,0
É s z a k i d o m b o s v i d é k											
1932	—	—	—	—	—	—	—	—	—	—	—
1933	54,9	—	30,1	4,0	89,0	5,5	2,9	8,4	2,8	11,0	100,0
1934	64,0	—	21,7	1,0	87,2	6,1	2,3	8,9	5,0	12,8	100,0
1935	67,8	—	19,8	0,9	88,5	4,7	2,3	7,3	4,2	11,5	100,0
1936	65,8	—	19,7	1,2	86,7	5,3	2,7	8,0	5,3	15,3	100,0
1937	—	—	—	—	—	—	—	—	—	—	—
1938	60,7	—	12,4	14,5	87,6	6,0	2,3	8,3	4,1	12,4	100,0
1939	60,0	—	19,6	1,1	80,7	8,3	3,5	12,1	7,2	19,3	100,0
1940	65,6	—	17,8	0,9	84,3	5,4	2,3	8,2	7,3	15,7	100,0
1941	65,1	—	15,7	1,7	82,3	6,3	2,8	9,8	7,9	17,5	100,0
Átlag	62,9	—	19,3	3,2	85,8	6,0	2,8	8,8	5,4	14,3	100,0
A l f ö l d											
1932	58,7	—	24,2	1,3	84,5	7,0	3,0	10,0	5,5	15,5	100,0
1933	63,5	—	26,3	1,0	85,3	5,7	3,8	9,5	5,2	14,7	100,0
1934	68,2	—	16,6	1,0	85,8	6,4	3,3	9,7	4,3	14,2	100,0
1935	63,9	—	20,2	1,8	85,9	5,8	3,2	9,0	5,1	14,1	100,0
1936	67,9	—	15,9	1,6	85,4	6,3	2,7	9,3	5,3	14,6	100,0
1937	—	—	—	—	—	—	—	—	—	—	—
1938	67,3	—	15,1	2,0	84,4	7,9	2,7	10,3	5,0	15,6	100,0
1939	69,7	—	13,7	1,9	85,3	6,5	2,9	9,4	5,4	14,8	100,0
1940	69,8	—	13,3	2,1	85,0	5,2	2,5	7,7	7,3	15,0	100,0
1941	70,7	—	12,5	2,4	85,6	5,2	2,3	7,5	6,9	14,4	100,0
Átlag	66,7	—	16,9	1,7	85,2	6,2	2,9	9,2	5,6	14,7	100,0
K i s a l f ö l d											
1939	66,4	—	13,7	3,3	83,4	7,7	3,2	10,9	5,7	16,3	100,0
1940	66,3	—	12,9	2,0	81,2	7,1	2,9	10,0	8,8	18,8	100,0
1941	69,3	—	11,4	1,4	82,1	6,5	2,6	9,1	8,8	17,9	100,0
Átlag	67,4	—	12,7	2,2	82,2	7,1	2,9	10,0	7,7	17,7	100,0
E r d é l y											
1938	69,2	—	14,0	2,2	85,4	6,9	2,0	8,0	6,4	14,5	100,0
1939	68,2	—	13,1	2,2	83,4	6,7	2,7	9,5	6,9	16,5	100,0
1941	61,4	—	15,9	2,4	79,7	8,1	2,5	10,6	9,7	20,3	100,0
Átlag	66,2	—	14,3	2,4	82,8	7,0	2,4	9,4	7,7	17,1	100,0
Össz. átl.	63,1	—	17,9	2,5	83,6	6,9	5,2	10,1	6,4	16,3	100,0

II. KÖZÉPÜZEMEK TŐKEVISZONYAI

Évek	Befektetett tőke %-os megoszlása										
	Telek tőke	Telkesítések	Épületek	Ültetvények	Alap-tőke	Állat-tőke	Eszköz tőke	Álló üzem tőke	Forgótőke	Üzem-tőke	Összes tőke
D u n á n t ú l											
1932	53,9	0,3	24,9	0,8	79,9	7,9	5,3	13,2	6,9	20,1	100,0
1933	57,3	—	23,7	0,5	81,5	7,2	4,7	11,9	6,6	18,5	100,0
1934	56,3	—	24,9	0,8	82,0	6,8	4,7	11,5	6,5	18,0	100,0
1935	53,9	—	24,8	0,8	79,5	7,0	4,4	11,4	9,1	20,5	100,0
1936	60,9	—	18,8	0,7	81,4	7,0	3,4	10,4	8,2	18,6	100,0
1937	—	—	—	—	—	—	—	—	—	—	—
1938	61,5	—	19,5	1,5	80,5	8,5	3,1	11,6	7,9	19,5	100,0
1939	59,8	—	19,6	1,7	81,1	8,3	3,3	11,6	7,3	18,9	100,0
1940	59,8	—	17,5	1,6	78,9	6,6	2,6	9,2	11,9	21,1	100,0
1941	59,7	—	16,5	2,3	78,5	6,4	2,9	9,3	12,2	21,5	100,0
Átlag	58,1	0,3	21,0	1,0	80,3	7,3	3,8	11,1	8,5	19,6	100,0
É s z a k i d o m b o d v i d é k											
1932	54,3	—	26,3	3,4	84,0	5,6	4,8	10,4	5,6	16,0	100,0
1933	55,0	—	26,3	3,5	84,8	5,1	4,3	9,4	5,8	15,2	100,0
1934	52,9	—	28,4	3,7	85,0	5,4	4,4	9,8	5,2	15,0	100,0
1935	53,1	—	27,2	2,9	83,2	6,2	4,2	10,4	6,4	16,8	100,0
1936	61,9	—	21,4	1,8	85,1	6,0	3,0	9,3	5,6	14,9	100,0
1937	—	—	—	—	—	—	—	—	—	—	—
1938	64,6	—	18,5	1,7	84,8	6,8	3,5	10,3	4,9	15,2	100,0
1939	58,9	—	22,6	2,8	84,3	6,0	3,2	9,2	6,5	15,7	100,0
1940	61,5	—	17,0	1,9	80,4	6,1	2,4	8,5	11,1	19,6	100,0
1941	57,9	—	20,1	0,2	78,2	6,3	3,3	9,6	12,2	21,8	100,0
Átlag	57,8	—	23,1	2,4	83,3	5,9	3,8	9,6	7,0	16,7	100,0
A l f ö l d											
1932	61,1	—	21,3	0,5	82,9	6,4	4,4	10,8	6,3	17,1	100,0
1933	61,0	—	21,1	0,9	83,0	5,9	4,8	10,7	6,3	17,0	100,0
1934	59,9	—	21,1	0,8	82,4	6,4	4,6	11,0	6,6	17,6	100,0
1935	63,0	—	19,2	0,9	83,1	6,0	4,2	10,2	6,7	16,9	100,0
1936	67,7	—	16,2	0,6	84,5	5,8	3,3	9,1	6,4	15,5	100,0
1937	—	—	—	—	—	—	—	—	—	—	—
1938	66,1	—	16,7	0,4	83,2	7,4	3,6	11,0	5,8	16,8	100,0
1939	61,2	—	18,5	0,9	80,6	7,4	4,3	11,7	7,7	19,4	100,0
1940	64,5	—	15,3	0,9	80,7	6,1	2,9	9,0	10,3	19,3	100,0
1941	63,5	—	15,7	0,5	79,7	6,1	2,9	9,0	11,3	20,3	100,0
Átlag	63,1	—	18,4	0,7	80,0	6,4	3,9	10,3	7,5	17,7	100,0
K i s a l f ö l d											
1939	—	—	—	—	—	—	—	—	—	—	—
1940	62,6	—	14,0	0,1	76,7	6,5	2,9	9,4	13,9	23,3	100,0
1941	60,3	—	17,1	0,4	77,5	7,3	2,0	10,3	12,2	22,5	100,0
Átlag	61,4	—	15,5	0,3	77,1	6,9	2,9	9,8	13,0	22,9	100,0
E r d é l y											
1941	65,1	—	8,6	5,8	79,5	7,1	2,1	9,2	11,3	20,5	100,0
Össz. átl.	59,9	0,3	20,1	1,6	81,5	6,6	3,7	10,3	7,8	18,4	100,0

III. NAGYÜZEMEK TŐKEVISZONYAI

Évek	Befektetett tőke %-os megoszlása										
	Telek-tőke	Telke-sítések	Épü-letek	Ültet-vények	Alap-tőke	Állat-tőke	Esz-köz-tőke	Álló-üzem-tőke	Forgó-tőke	Üzem-tőke	Összes-tőke
D u n á n t ú l											
1932	60,3	—	21,0	1,0	82,3	7,1	3,7	10,8	6,9	17,7	100,0
1933	59,1	—	21,6	1,2	81,9	6,6	3,9	10,5	7,6	18,1	100,0
1931	51,6	—	25,2	1,4	78,2	8,6	4,9	13,0	8,8	21,8	100,0
1935	53,4	—	24,2	1,3	78,9	7,6	5,0	12,6	8,5	21,1	100,0
1936	59,6	—	20,0	0,5	80,1	8,1	3,6	11,7	8,2	19,9	100,0
1937	—	—	—	—	—	—	—	—	—	—	—
1938	58,8	—	20,0	1,1	79,9	8,7	3,3	12,0	8,1	20,1	100,0
1939	59,5	—	19,4	0,9	79,8	8,8	3,2	12,0	8,2	20,2	100,0
1940	60,3	—	15,7	0,9	76,9	6,8	2,5	9,3	13,7	23,1	100,0
1941	56,4	—	18,1	0,7	75,2	7,7	2,5	10,2	14,6	24,8	100,0
Átlag	57,6	—	20,6	1,1	79,2	7,7	3,6	11,3	9,4	20,7	100,0
É s z a k i D o m b o s v i d é k											
1932	63,4	—	19,6	0,1	83,1	7,7	4,1	11,8	5,1	16,9	100,0
1933	56,8	—	23,4	2,0	82,2	6,4	4,1	10,5	7,3	17,8	100,0
1934	53,6	—	24,1	2,1	79,8	7,2	4,0	11,2	9,0	20,2	100,0
1935	53,1	—	27,2	2,9	83,2	6,2	4,2	10,4	6,4	16,8	100,0
1936	61,9	—	21,4	1,8	85,1	6,0	3,0	9,3	5,6	14,9	100,0
1937	—	—	—	—	—	—	—	—	—	—	—
1938	58,7	—	19,3	1,8	79,8	7,0	3,3	10,3	9,9	20,2	100,0
1939	49,8	—	23,2	0,7	73,7	7,8	8,8	16,6	9,7	26,3	100,0
1940	54,4	—	16,6	2,0	73,0	6,2	5,2	11,4	15,6	27,0	100,0
1941	53,3	—	19,9	1,6	74,8	6,4	4,0	10,4	14,8	25,2	100,0
Átlag	56,1	—	21,6	1,3	79,4	6,3	4,5	11,3	9,2	20,6	100,0
A l f ö l d											
1932	60,5	—	19,8	0,7	81,0	7,7	3,9	11,6	7,4	19,0	100,0
1933	63,2	—	19,2	0,8	83,2	6,1	3,2	9,3	7,5	16,8	100,0
1934	57,9	—	22,2	1,1	81,2	6,7	3,3	10,0	8,8	18,8	100,0
1935	63,3	—	19,7	1,1	84,1	6,3	3,1	9,4	6,5	15,9	100,0
1936	65,9	—	17,2	1,1	84,2	7,0	2,9	9,9	5,9	15,8	100,0
1937	—	—	—	—	—	—	—	—	—	—	—
1938	64,6	—	16,0	0,9	81,5	7,9	3,0	10,9	7,6	18,5	100,0
1939	62,9	—	16,4	1,2	80,5	7,8	3,3	11,1	8,4	19,5	100,0
1940	62,2	—	15,5	0,7	78,4	6,4	2,8	9,2	12,4	21,6	100,0
1941	60,6	—	17,0	0,5	78,1	6,4	2,8	9,2	12,7	21,9	100,0
Átlag	62,3	—	18,1	1,0	81,3	6,9	3,1	10,0	8,6	18,6	100,0
K i s a l f ö l d											
1939	51,6	—	20,9	2,5	75,0	8,3	6,0	14,3	10,7	25,0	100,0
1940	52,9	—	15,9	1,4	70,2	7,9	4,2	12,1	17,7	29,8	100,0
1941	51,8	—	18,4	1,4	71,6	8,0	4,2	12,2	16,2	28,4	100,0
Átlag	52,1	—	18,4	1,7	72,2	8,1	4,8	12,8	14,9	24,4	100,0
Össz. átl.	58,0	—	19,9	1,4	79,2	7,2	3,8	11,9	9,6	20,7	100,0

**IV. AZ ÖSSZES GAZDASÁGOK ÁTLAGOS TŐKEVISZONYAI
TERÜLETRÉSZENKÉNT %-BAN.**

Évek	Befektetett tőke %-os megoszlása										
	Telek tőke	Telke- sítések	Épü- letek	Üttet- vények	Alap- tőke	Állat- tőke	Esz- köz tőke	Álló üzem tőke	Forgó- tőke	Üzem- tőke	Összes tőke
D u n á n t u l											
1932	51,5	0,3	26,2	1,6	79,6	8,5	5,0	13,5	6,9	20,4	100,0
1933	55,6	—	23,6	1,4	80,7	7,3	5,0	12,3	7,0	19,3	100,0
1934	55,0	—	24,3	1,8	81,1	7,6	4,5	12,1	6,8	18,9	100,0
1935	55,0	—	24,0	1,6	80,7	7,2	4,5	11,7	7,6	19,3	100,0
1936	60,9	—	19,0	1,3	81,2	7,7	3,6	11,3	7,5	18,8	100,0
1937	—	—	—	—	—	—	—	—	—	—	—
1938	60,7	—	18,1	1,8	80,6	8,9	3,3	12,2	7,2	19,4	100,0
1939	59,9	—	19,1	1,9	80,9	8,6	3,3	11,9	7,2	19,1	100,0
1940	61,3	—	15,6	1,7	78,6	7,1	2,6	9,7	11,7	21,4	100,0
1941	60,9	—	15,7	1,6	78,2	7,1	2,7	9,8	12,0	21,8	100,0
Átlag	57,9	—	20,7	1,6	80,2	7,8	3,8	11,6	8,2	19,8	100,0
É s z a k i d o m b o s v i d é k											
1932	58,8	—	22,9	1,8	83,6	6,9	4,5	11,1	5,4	16,5	100,0
1933	55,6	—	26,5	3,2	85,3	5,6	3,7	9,4	5,3	14,7	100,0
1934	56,8	—	24,7	2,5	84,0	6,3	3,7	10,0	6,0	16,0	100,0
1935	58,0	—	24,7	2,2	84,9	5,7	3,7	9,4	5,7	15,1	100,0
1936	63,3	—	20,8	1,6	85,6	5,9	2,9	8,8	5,6	14,4	100,0
1937	—	—	—	—	—	—	—	—	—	—	—
1938	61,4	—	16,7	6,0	84,1	6,6	3,0	9,6	6,3	15,9	100,0
1939	56,2	—	21,9	1,5	79,6	7,4	5,2	12,6	7,7	20,3	100,0
1940	60,5	—	17,1	1,6	79,2	5,9	3,5	9,4	11,4	20,8	100,0
1941	58,8	—	18,6	1,2	78,6	6,5	3,3	9,8	11,6	21,4	100,0
Átlag	58,8	—	21,5	2,3	82,6	6,4	3,9	10,3	7,1	17,4	100,0
A l f ö l d											
1932	60,1	—	21,7	1,0	82,8	7,2	3,6	10,8	6,4	17,2	100,0
1933	62,6	—	20,3	0,9	83,8	5,9	3,9	0,8	6,5	16,2	100,0
1934	62,0	—	20,1	1,0	83,1	6,5	3,7	10,2	6,7	16,9	100,0
1935	63,4	—	19,7	1,3	84,4	6,0	3,4	9,4	6,2	15,6	100,0
1936	67,1	—	16,4	1,2	84,7	6,4	3,0	6,7	5,9	15,3	100,0
1937	—	—	—	—	—	—	—	—	—	—	—
1938	66,0	—	15,9	1,1	83,0	7,7	3,1	10,8	6,2	17,0	100,0
1939	64,6	—	16,2	1,3	82,1	7,2	3,5	10,7	7,2	17,9	100,0
1940	65,5	—	14,7	1,2	81,4	5,9	2,7	8,6	10,0	18,6	100,0
1941	64,9	—	15,1	1,1	81,1	5,7	2,9	8,6	10,3	18,9	100,0
Átlag	64,0	—	17,9	1,1	83,0	6,5	3,3	9,8	7,2	17,0	100,0
K i s a l f ö l d											
1939	59,0	—	17,3	2,9	79,2	8,0	4,6	12,6	8,2	20,8	100,0
1940	60,3	—	14,3	1,4	76,0	7,2	3,3	10,5	13,5	24,0	100,0
1941	60,2	—	15,7	1,3	77,1	7,3	3,3	10,6	12,3	22,9	100,0
Átlag	58,8	—	15,7	1,8	77,3	7,5	3,7	11,2	11,5	22,7	100,0
E r d é l y											
1938	69,2	—	14,0	2,2	85,4	6,0	2,1	8,1	6,5	14,6	100,0
1939	68,1	—	13,1	2,2	83,4	6,8	2,8	9,6	7,0	16,6	100,0
1940	—	—	—	—	—	—	—	—	—	—	—
1941	63,2	—	12,2	4,1	79,5	7,6	2,3	9,9	10,6	20,5	100,0
Átlag	66,8	—	13,1	2,9	82,8	6,8	2,4	9,2	8,0	17,2	100,0

V. A MŰVELÉSI ÁGAK SZÁZALÉKOS MEGOSZLÁSA KISŰZEMEKBEN

Évek	Szántó	Kert	Szőlő	Rét	Legelő	Egyéb	Összesen
D u n á n t ú l							
1932	80,8	2,7	2,0	10,0	1,6	2,9	100,0
1933	80,9	2,0	1,9	7,8	1,6	5,8	100,0
1934	78,6	2,5	2,4	10,8	2,2	3,5	100,0
1935	80,1	1,5	1,9	6,5	8,8	1,2	100,0
1936	78,3	1,9	1,4	8,3	5,0	5,1	100,0
1937	78,3	1,7	1,7	9,5	3,8	5,0	100,0
1938	79,6	1,4	1,7	7,3	5,4	4,8	100,0
1939	75,0	1,9	3,1	10,0	3,6	6,4	100,0
1940	75,6	2,2	3,0	9,2	4,2	5,8	100,0
1941	78,9	2,3	2,4	9,4	2,5	4,5	100,0
Átlag	78,6	2,2	2,1	8,8	3,8	4,5	100,0
É s z a k i d o m b o s v i d é k							
1932	—	—	—	—	—	—	—
1933	82,9	0,6	2,4	7,6	0,4	6,1	100,0
1934	82,2	0,5	2,8	7,7	0,4	6,4	100,0
1935	77,2	0,6	3,1	8,1	4,4	6,6	100,0
1936	74,5	1,4	3,2	9,3	3,0	8,6	100,0
1937	79,7	2,1	3,3	7,0	3,5	4,4	100,0
1938	—	—	—	—	—	—	—
1939	70,3	0,7	0,5	14,2	8,9	6,0	100,0
1940	60,1	1,7	0,4	11,9	8,7	17,5	100,0
1941	70,4	2,5	1,1	11,4	9,6	5,0	100,0
Átlag	74,6	1,3	2,1	9,6	4,8	7,6	100,0
A l f ö l d							
1932	85,7	—	0,3	8,3	3,0	2,7	100,0
1933	76,1	0,8	0,9	9,9	9,4	2,9	100,0
1934	83,8	0,4	0,6	5,0	7,5	2,7	100,0
1935	82,4	0,8	4,3	0,8	11,7	—	100,0
1936	82,5	1,3	0,6	2,9	9,0	3,7	100,0
1937	83,0	1,5	0,8	3,0	7,9	3,8	100,0
1938	77,8	1,3	0,7	5,2	11,2	3,8	100,0
1939	85,6	0,9	0,6	3,3	6,4	3,2	100,0
1940	85,9	1,3	0,6	3,2	5,5	3,5	100,0
1941	83,5	1,0	1,2	3,7	6,6	4,0	100,0
Átlag	82,6	1,0	1,0	4,5	7,6	3,3	100,0
K i s a l f ö l d							
1939	83,6	1,2	1,1	4,0	5,9	4,2	100,0
1940	84,0	0,9	0,8	5,8	4,9	3,6	100,0
1941	80,7	1,1	0,9	9,6	4,4	3,3	100,0
Átlag	82,7	1,1	0,9	6,5	5,2	3,6	100,0
E r d é l y							
1941	52,5	2,1	0,3	22,0	7,9	15,2	100,0
Össz. átlag	78,5	1,4	1,6	7,9	5,6	5,0	100,0

VI. A MŰVELÉSI ÁGAK SZÁZALÉKOS MEGOSZLÁSA KÖZÉPÜZEMEKBEN

Évek	Szántó	Kert	Szőlő	Rét	Legelő	Egyéb	Összesen
D u n á n t u l							
1932	71,7	0,7	0,3	5,9	9,9	11,5	100,0
1933	72,2	0,7	0,2	5,9	9,5	11,5	100,0
1934	67,9	0,7	0,2	5,9	9,2	16,1	100,0
1935	68,4	0,6	0,3	6,3	8,8	15,6	100,0
1936	68,8	0,5	0,3	6,6	7,3	16,5	100,0
1937	70,8	0,7	0,2	9,0	9,2	10,1	100,0
1938	72,5	0,6	0,5	8,5	9,4	8,5	100,0
1939	72,8	0,8	0,4	7,1	9,3	9,6	100,0
1940	72,9	0,8	0,5	7,7	9,1	9,0	100,0
1941	72,8	1,0	0,6	7,5	10,4	7,7	100,0
Átlag	71,1	0,7	0,4	7,0	9,2	11,6	100,0
É s z a k i d o m b o s v i d é k							
1932	61,4	1,0	0,2	4,2	11,5	21,7	100,0
1933	63,5	1,3	0,3	4,0	10,6	20,3	100,0
1934	60,0	1,5	0,3	2,3	11,2	24,7	100,0
1935	—	—	—	—	—	—	—
1936	—	—	—	—	—	—	—
1937	53,7	1,3	0,3	5,5	10,8	28,4	100,0
1938	54,6	1,4	0,3	6,0	11,3	26,4	100,0
1939	56,1	1,3	0,7	6,8	9,2	25,9	100,0
1940	52,8	1,3	—	6,1	6,0	33,8	100,0
1941	65,0	0,7	0,1	4,8	12,8	16,6	100,0
Átlag	58,4	1,2	0,3	5,0	10,4	24,7	100,0
A l f ö l d							
1932	79,8	0,7	0,1	4,5	10,8	4,1	100,0
1933	79,9	0,8	0,4	4,6	9,8	4,5	100,0
1934	78,3	0,6	0,5	5,7	9,5	5,4	100,0
1935	78,4	0,7	0,5	5,3	10,0	5,1	100,0
1936	80,1	0,7	0,8	4,4	8,6	5,4	100,0
1937	81,0	0,9	0,3	3,6	8,7	5,5	100,0
1938	78,9	1,0	1,0	3,5	8,4	7,2	100,0
1939	83,2	0,8	0,7	2,8	6,3	6,2	100,0
1940	84,6	0,9	0,3	2,6	5,4	6,2	100,0
1941	81,1	0,7	0,3	2,2	9,1	6,6	100,0
Átlag	80,5	0,8	0,5	4,0	8,6	5,6	100,0
K i s a l f ö l d							
1939	82,9	0,5	0,1	7,8	3,8	4,9	100,0
1940	81,5	0,6	0,3	6,9	4,8	5,9	100,0
1941	76,4	0,5	0,2	7,4	4,3	12,2	100,0
Átlag	79,9	0,5	0,3	7,4	4,3	7,6	100,0
E r d é l y							
1941	51,2	2,8	0,5	10,3	8,7	26,5	100,0
Össz. átlag	71,0	0,9	0,4	5,7	8,9	13,1	100,0

VII. A MŰVELÉSI ÁGAK SZÁZALÉKOS MEGOSZLÁSA NAGYÜZEMEKBEN

Évek	Szántó	Kert	Szőlő	Rét	Legelő	Egyéb	Összesen
D u n á n t ú l							
1932	62,7	0,4	0,3	7,1	9,9	19,6	100,0
1933	63,2	0,6	0,4	5,7	8,6	21,5	100,0
1934	67,7	0,6	0,4	5,6	7,0	18,7	100,0
1935	68,7	0,5	0,3	8,3	6,3	15,9	100,0
1936	71,1	0,5	0,2	8,5	6,9	12,8	100,0
1937	72,8	0,6	0,3	10,2	6,0	10,1	100,0
1938	67,5	0,6	0,5	7,3	7,2	16,9	100,0
1939	64,5	0,6	0,4	5,2	9,2	20,1	100,0
1940	60,0	0,6	0,3	5,6	9,2	24,3	100,0
1941	57,9	0,6	0,4	6,0	10,0	25,1	100,0
Átlag	65,6	0,6	0,4	6,9	8,0	18,6	100,0
É s z a k i d o m b o s v i d é k							
1932	55,9	0,1	0,1	15,5	18,0	10,4	100,0
1933	58,1	0,1	0,2	13,8	19,0	8,8	100,0
1934	85,4	0,2	0,6	2,4	8,7	2,7	100,0
1935	—	—	—	—	—	—	100,0
1936	—	—	—	—	—	—	100,0
1937	78,6	0,7	0,7	4,1	9,5	6,4	100,0
1938	78,6	0,7	0,7	4,1	9,6	6,3	100,0
1939	84,8	1,2	0,5	1,7	6,0	5,8	100,0
1940	83,5	0,8	4,1	1,6	6,2	5,8	100,0
1941	78,4	1,2	1,8	3,3	8,9	6,4	100,0
Átlag	75,5	0,6	0,8	5,8	10,7	6,5	100,0
A l f ö l d							
1932	59,8	0,4	0,3	6,4	13,3	19,8	100,0
1933	64,1	0,4	0,3	5,4	16,0	13,8	100,0
1934	57,0	0,5	0,5	6,0	18,0	18,0	100,0
1935	58,9	0,4	0,3	5,8	18,2	16,4	100,0
1930	58,9	0,5	0,5	4,8	18,5	16,8	100,0
1937	56,1	0,3	0,3	4,9	18,8	19,6	100,0
1938	63,2	0,6	0,4	4,3	19,4	12,1	100,0
1939	58,9	0,6	0,3	5,0	18,4	16,8	100,0
1940	55,4	0,4	0,3	5,4	19,2	19,3	100,0
1941	56,5	0,3	0,4	5,1	18,8	18,9	100,0
Átlag	58,9	0,4	0,4	5,3	17,9	17,1	100,0
K i s a l f ö l d							
1930	66,3	0,3	0,2	10,5	3,0	13,7	100,0
1940	74,0	0,2	0,1	14,0	2,1	9,6	100,0
1941	65,4	0,4	0,5	17,4	2,8	13,3	100,0
Átlag	68,5	0,3	0,3	16,0	2,6	12,3	100,0
Összes átlag	66,2	0,5	0,5	7,0	11,4	14,4	100,0

**VIII. SZÁNTÓFÖLDI KIHASZNÁLÁS SZÁZALÉKOS MEGOSZLÁSA
ÉS A BELTERJESSÉGI SZÁMOK KISÜZEMEKBEN**

Évek	Gabonaneműek		Kapásnövények		Hüvelyesek, magvak		Ipari növények		Takarmány növények		Belter- jességi számok összege
	%	Belter- jességi szám	%	Belt. szám	%	Belt. szám	%	Belt. szám	%	Belt. szám	
D u n á n t u l											
1932	56,5	56,5	23,0	69,0	0,1	0,15	—	—	20,4	15,3	141,0
1933	52,3	52,3	21,0	63,0	1,8	2,70	—	—	22,4	16,8	134,8
1934	54,1	54,1	24,4	73,2	0,3	0,45	0,2	0,8	20,0	15,5	144,1
1935	53,0	53,0	22,2	66,6	0,2	0,30	0,1	0,4	23,5	17,6	137,9
1936	54,9	54,9	21,8	65,4	0,4	0,60	0,2	0,8	22,0	16,5	138,2
1937	51,7	51,7	23,1	69,3	0,7	1,05	0,1	0,4	22,9	17,2	139,7
1938	52,8	52,8	21,0	63,0	1,0	1,5	0,1	0,4	22,7	17,—	134,7
1939	—	—	—	—	—	—	—	—	—	—	—
1940	50,2	50,2	27,9	83,7	6,0	9,0	0,1	0,4	14,9	11,2	154,5
1941	50,7	50,7	24,2	72,6	4,5	6,76	0,2	0,8	18,9	14,2	145,1
Átlag	52,9	—	23,1	—	1,6	—	0,1	—	20,9	—	141,1
É s z a k i d o m b o s v i d é k											
1932	—	—	—	—	—	—	—	—	—	—	—
1933	00,9	60,9	22,2	66,6	—	—	—	—	16,8	12,6	140,1
1934	55,8	55,8	19,3	57,9	10,5	15,75	0,1	0,4	14,3	10,7	140,6
1935	60,9	60,9	17,5	52,5	4,5	6,75	0,3	1,2	15,9	11,9	133,3
1936	57,2	57,2	22,2	66,6	5,1	7,65	0,1	1,6	14,7	11,—	144,1
1937	43,7	43,7	25,5	76,5	7,6	11,40	1,8	7,2	17,4	14,6	153,4
1938	—	—	—	—	—	—	—	—	—	—	—
1939	—	—	—	—	—	—	—	—	—	—	—
1940	61,0	61,0	17,9	53,7	1,6	2,40	0,8	3,2	15,4	11,6	131,9
1941	57,0	57,0	17,6	52,8	2,2	3,30	0,8	3,2	18,4	13,8	130,1
Átlag	56,6	—	20,3	—	5,2	—	0,7	—	16,4	—	139,1
A l f ö l d											
1932	48,9	48,9	38,4	115,2	0,4	0,60	1,9	7,6	5,8	4,4	176,7
1933	52,6	52,6	35,3	105,9	1,4	2,10	0,4	1,0	9,0	6,8	109,0
1934	56,1	56,1	34,0	102,0	0,8	1,20	0,6	2,4	8,3	6,2	167,9
1935	52,3	52,3	35,0	105,0	0,8	1,20	0,5	2,0	10,3	7,7	168,2
1936	51,8	51,8	34,5	103,5	1,4	2,10	0,7	2,8	11,0	8,3	168,5
1937	50,6	50,6	35,7	107,1	1,5	2,25	0,5	2,0	9,9	7,4	169,7
1938	53,2	53,2	34,5	103,5	2,1	3,15	0,9	3,5	9,3	7,—	170,5
1939	—	—	—	—	—	—	—	—	—	—	—
1940	45,3	45,3	32,4	97,2	1,7	2,55	0,4	2,4	9,3	7,—	154,5
1941	43,1	43,1	29,8	89,4	2,7	4,05	1,6	6,4	10,1	1,—	144,0
Átlag	50,4	—	34,4	—	1,4	—	0,8	—	9,2	—	165,4
K i s a l f ö l d											
1939	—	—	—	—	—	—	—	—	—	—	—
1940	55,8	55,8	23,0	99,0	2,1	3,15	0,1	0,4	16,0	12,5	140,9
1941	47,4	47,7	23,7	71,1	3,4	5,10	1,2	4,8	19,8	14,5	284,1
Átlag	51,9	—	23,5	—	2,8	—	0,7	—	18,0	—	212,5
E r d é l y											
1941	50,9	50,9	24,0	72,0	3,6	5,40	1,1	4,4	11,3	9,—	141,7
Átlag	52,7	—	26,1	—	2,5	—	0,6	—	15,4	—	153,5

**IX. SZÁNTÓFÖLDI KIHASZNÁLÁS SZÁZALÉKOS MEGOSZLÁSA
ÉS A BELTERJESSÉGI SZÁMOK KÖZÉPÜZEMEKBEN**

Évek	Gabonaneműek		Kapásnövények		Hüvelyesek, magvak		Ipari növények		Takarmány növények		Belter- jességi számok összege
	%	Belter- jességi szám	%	Belt. szám	%	Belt. szám	%	Belt. szám	%	Belt. szám	
D u n á n t ú l											
1932	47,1	47,1	24,9	74,7	3,0	4,5	1,4	5,6	23,3	17,5	149,4
1933	47,4	47,4	24,8	74,7	3,7	5,55	0,7	2,8	23,2	17,4	147,6
1934	46,1	46,1	23,5	70,5	4,3	6,45	1,8	7,2	23,7	17,8	148,1
1935	47,0	47,0	24,5	73,5	4,3	6,45	1,7	6,8	21,4	16,1	149,9
1936	48,6	48,6	23,9	71,7	6,1	9,15	1,1	4,4	20,1	15,1	149,0
1937	46,8	46,8	25,6	76,8	6,1	9,15	0,8	3,2	19,1	14,3	150,3
1938	49,5	49,5	23,9	71,7	5,9	8,85	0,9	3,6	19,7	14,8	148,5
1939	—	—	—	—	—	—	—	—	—	—	—
1940	48,0	48,0	26,1	78,3	4,6	6,90	0,4	1,6	20,3	15,2	150,0
1941	44,6	44,6	22,1	67,8	5,3	7,95	3,4	13,6	22,7	17,0	151,0
Átlag	47,2	—	24,4	—	4,8	—	1,4	—	21,5	—	149,3
É s z a k i d o m b o s v i d é k											
1932	47,7	47,7	19,9	59,7	7,8	11,70	2,4	9,6	24,5	16,1	144,8
1933	45,2	45,2	22,7	68,1	8,4	12,60	2,5	10,0	20,2	15,2	151,1
1934	41,1	41,1	20,6	61,8	16,0	24,0	4,3	17,2	18,0	13,5	157,6
1935	—	—	—	—	—	—	—	—	—	—	—
1936	—	—	—	—	—	—	—	—	—	—	—
1937	—	—	—	—	—	—	—	—	—	—	—
1938	48,4	48,4	19,0	57,0	10,8	16,20	2,7	10,8	16,5	12,4	144,8
1939	—	—	—	—	—	—	—	—	—	—	—
1940	46,1	46,1	21,7	65,1	7,4	11,10	0,4	1,6	21,6	16,2	140,1
1941	47,7	47,7	20,2	60,6	8,4	12,60	0,4	1,6	21,0	15,8	138,8
Átlag	46,0	—	20,6	—	9,7	—	2,1	—	19,8	—	146,1
A l f ö l d											
1932	44,9	44,9	26,3	78,9	4,1	6,15	6,9	27,6	14,5	10,9	168,5
1933	44,6	44,6	28,3	84,9	5,8	8,70	5,8	23,2	14,3	10,8	172,2
1934	44,5	44,5	27,6	82,8	6,1	9,15	7,3	29,2	12,8	9,6	175,3
1935	45,1	45,1	28,5	85,5	3,9	5,85	6,5	19,5	13,0	9,8	165,8
1936	45,7	45,7	26,9	80,7	3,7	5,85	7,5	30,0	14,9	11,2	173,2
1937	43,1	43,1	27,3	84,9	5,6	8,40	8,3	33,2	14,7	11,0	177,6
1938	43,8	43,8	26,3	78,9	6,7	10,05	8,8	35,2	14,1	10,6	178,6
1939	—	—	—	—	—	—	—	—	—	—	—
1940	42,3	42,3	29,8	89,4	5,4	8,10	7,6	30,4	11,2	8,4	178,6
1941	42,1	42,1	27,0	81,0	5,6	8,40	8,8	35,2	11,5	8,6	175,3
Átlag	44,0	—	27,6	—	5,2	—	7,5	—	13,5	—	173,9
K i s a l f ö l d											
1939	—	—	—	—	—	—	—	—	—	—	—
1940	49,3	49,3	19,6	58,8	3,8	5,70	1,9	7,6	19,3	14,5	135,9
1941	42,6	42,6	17,2	51,6	7,6	11,40	2,3	2,9	22,7	17,0	131,8
Átlag	46,0	—	18,4	—	5,7	—	2,1	—	21,0	—	133,9
E r d é l y											
1941	37,4	37,4	23,6	70,8	2,9	4,35	2,7	10,8	27,9	21,0	144,4
Összes átlag	45,4	—	24,2	—	6,0	—	3,7	—	18,6	—	156,4

**X. SZÁNTÓFÖLDI KIHASZNÁLÁS SZÁZALÉKOS MEGOSZLÁSA
ÉS A BELTERJESSÉGI SZÁMOK NAGYÜZEMEKBEN**

Évek	Gabonaneműek		Kapásnövények		Hüvelyesek, magvak		Ipari növények		Takarmány növények		Belter- jességi számok összege
	%	Belter- jességi szám	%	Belt. szám	%	Belt. szám	%	Belt. szám	%	Belt. szám	
D u n á n t ú l											
1932	42,6	42,6	26,1	78,3	4,1	6,15	2,8	11,2	23,4	17,6	155,9
1933	42,3	42,3	25,5	76,5	6,1	9,15	1,7	6,8	23,8	17,9	152,7
1934	39,9	39,9	26,2	78,6	9,2	13,80	2,5	10,0	21,4	16,1	158,4
1935	41,1	41,1	25,7	77,1	7,8	11,70	3,3	13,2	21,2	15,9	159,0
1936	42,3	42,3	24,5	73,5	7,9	11,85	3,8	15,2	21,5	16,1	159,0
1937	41,6	41,6	28,1	84,3	9,8	14,70	2,8	11,2	17,7	13,3	165,1
1938	43,3	43,3	25,2	75,6	7,2	10,80	5,5	22,0	18,6	14,0	165,7
1939	—	—	—	—	—	—	—	—	—	—	—
1940	39,6	39,6	26,8	80,4	7,3	10,95	3,2	12,8	21,7	16,0	159,8
1941	38,6	38,6	23,9	71,7	8,5	12,76	5,2	20,8	22,2	16,7	160,6
Átlag	41,3	—	25,8	—	7,5	—	3,4	—	21,4	—	160,0
É s z a k i d o m b o s v i d é k											
1932	46,2	46,2	27,2	81,6	5,4	8,10	2,1	8,4	16,0	12,0	156,3
1933	46,5	46,5	27,6	82,8	5,0	7,5	4,0	16,0	16,1	12,1	164,9
1934	41,8	41,8	22,7	68,1	9,8	14,70	2,5	10,0	21,2	15,9	150,5
1935	—	—	—	—	—	—	—	—	—	—	—
1936	—	—	—	—	—	—	—	—	—	—	—
1937	—	—	—	—	—	—	—	—	—	—	—
1938	50,7	50,7	19,2	57,6	14,8	22,20	4,1	16,4	10,9	8,2	155,1
1939	—	—	—	—	—	—	—	—	—	—	—
1940	45,7	45,7	21,2	63,6	11,3	16,95	2,1	8,4	17,8	13,4	148,1
1941	41,6	41,6	19,5	58,5	10,5	15,75	2,7	10,8	22,2	16,7	143,4
Átlag	45,5	—	22,9	—	9,5	—	2,9	—	17,5	—	153,0
A l f ö l d											
1932	39,7	39,7	27,7	83,1	6,1	9,15	5,4	21,6	15,8	14,7	165,7
1933	43,9	43,9	27,2	81,6	6,2	9,30	4,7	18,8	14,5	10,9	164,5
1934	41,8	41,8	26,1	78,3	7,2	10,80	7,8	31,2	14,4	10,8	172,9
1935	43,1	43,1	24,8	74,4	7,4	11,10	7,3	29,2	15,1	11,3	169,1
1936	44,9	44,9	25,0	75,0	6,6	9,90	5,7	22,8	15,8	11,9	164,5
1937	41,8	41,8	24,8	74,4	9,6	14,40	7,1	28,4	14,8	11,1	170,1
1938	42,1	42,1	22,8	68,4	9,5	14,23	6,7	26,8	15,7	11,8	163,4
1939	—	—	—	—	—	—	—	—	—	—	—
1940	36,6	36,6	23,4	70,2	7,9	11,85	7,1	28,4	13,7	10,3	157,3
1941	36,8	36,8	18,9	56,7	7,1	10,65	6,5	26,0	12,0	9,0	139,2
Átlag	41,2	—	24,5	—	7,5	—	6,5	—	14,6	—	162,9
K i s a l f ö l d											
1939	—	—	—	—	—	—	—	—	—	—	—
1940	42,2	42,2	31,3	93,3	4,1	6,15	2,7	10,8	17,3	13,0	166,1
1941	43,6	43,6	26,5	79,5	5,5	8,25	4,5	18,0	16,6	12,5	161,9
Átlag	42,9	—	28,9	—	4,8	—	3,6	—	16,9	—	16,40
Összes átlag	42,4	—	24,9	—	7,8	—	4,4	—	17,8	—	159,5

**XI. FŐTERMÉNYEK TERMÉSÁTLAGA MÉTERMÁZSÁBAN KISŰZEMEKNÉL
KAT. HOLDANKINT**

Évek	Búza	Rozs	Árpa	Zab	Tengeri	Bur- gonya	Cukor- répa
D u n á n t ú l							
1932	7,99	8,43	8,23	7,63	13,23	67,37	—
1933	11,81	9,91	11,79	9,39	18,81	41,51	—
1934	9,02	5,99	9,64	9,70	18,31	62,88	—
1935	13,53	8,01	9,90	9,13	16,74	61,97	121,20
1936	8,40	6,20	7,50	7,15	16,86	70,30	195,10
1937	8,41	6,08	7,14	7,83	18,64	80,43	—
1938	11,78	8,52	10,62	9,16	16,61	56,71	129,43
1939	15,00	8,69	9,83	10,16	19,77	81,56	—
1940	9,03	8,03	10,02	9,01	18,02	88,02	—
1941	10,01	6,02	10,01	10,01	14,02	59,00	—
Átlag	10,45	7,58	9,40	8,91	17,10	66,97	148,57
É s z a k i d o m b o s v i d é k							
1932	—	—	—	—	—	—	—
1933	11,17	8,70	11,73	10,62	18,88	30,20	—
1934	7,22	7,77	8,64	5,30	11,98	32,99	—
1935	9,71	8,93	8,54	6,94	11,03	23,50	77,36
1936	10,05	9,64	9,38	8,82	16,38	73,78	167,86
1937	7,60	7,56	8,37	8,11	19,79	47,19	207,64
1938	7,17	3,65	5,54	6,15	14,78	44,11	—
1939	9,49	8,22	7,14	8,67	10,99	44,22	—
1940	7,00	7,04	8,08	9,07	13,03	52,08	95,02
1941	7,01	6,09	8,01	6,00	8,05	33,06	—
Átlag	8,49	7,51	8,38	7,74	13,87	42,34	136,97
A l f ö l d							
1932	5,53	6,97	14,60	3,62	12,82	50,00	60,00
1933	10,90	10,58	11,85	11,54	18,85	37,47	130,00
1934	6,01	6,13	6,43	5,64	13,58	43,07	73,61
1935	7,92	7,03	8,90	6,23	12,49	42,64	39,54
1936	9,82	7,29	9,41	7,62	14,95	50,92	99,17
1937	7,90	6,00	8,29	5,83	15,96	48,78	79,33
1938	9,48	8,44	10,32	6,81	17,43	52,05	137,39
1939	10,51	8,30	8,62	6,41	15,08	35,34	124,56
1940	7,07	6,00	8,05	7,02	16,02	40,01	116,02
1941	8,04	7,01	8,05	6,09	12,07	58,04	125,03
Átlag	8,31	7,37	9,45	6,68	14,92	46,43	98,46
K i s a l f ö l d							
1939	12,32	9,25	10,66	9,11	14,11	84,02	—
1940	9,06	9,07	11,03	12,02	16,03	75,02	142,08
1941	10,00	7,05	10,05	9,00	14,04	57,09	142,08
Átlag	10,46	8,45	10,58	10,04	14,72	72,71	142,08
E r d é l y							
1941	7,05	5,08	8,00	8,01	4,07	49,02	134,06
Összes átlag	9,16	7,50	9,22	7,99	14,95	54,01	119,82

**XII. FŐTERMÉNYEK TERMÉSÁTLAGA MÉTERMÁZSÁBAN
KÖZÉPÜZEMEKNÉL KAT. HOLDANKINT**

Évek	Búza	Rozs	Árpa	Zab	Tengeri	Burgonya	Cukorrépa
D u n á n t u l							
1932	10,86	10,65	11,82	9,54	14,90	45,46	133,37
1933	12,16	10,87	13,56	10,72	19,99	40,29	163,82
1934	9,01	6,53	9,22	8,11	17,01	62,24	134,39
1935	11,47	9,89	9,99	8,49	15,97	40,20	114,75
1936	9,55	8,90	9,80	7,81	18,77	63,08	148,90
1937	8,98	7,91	7,62	9,57	16,89	81,42	147,94
1938	12,21	9,16	10,28	9,73	17,90	58,93	132,24
1939	12,82	9,31	10,17	10,28	17,15	70,34	151,35
1940	10,01	9,00	9,06	9,02	17,09	65,02	113,03
1941	10,00	8,06	10,04	11,02	11,00	56,00	92,03
Átlag	10,70	9,02	10,15	9,43	16,67	58,35	133,68
É s z a k i d o m b o s v i d é k							
1932	8,55	11,05	9,39	8,03	12,08	29,76	106,59
1933	12,55	10,40	12,28	10,30	15,45	50,53	105,75
1934	8,51	8,90	8,78	6,27	8,67	36,95	124,84
1935	12,15	9,40	11,26	8,81	12,65	36,43	130,46
1936	9,47	6,78	9,96	9,09	14,56	53,02	150,86
1937	7,42	6,92	9,75	6,90	13,65	52,02	223,93
1938	10,99	10,36	9,63	7,54	15,28	47,93	148,86
1939	13,00	8,34	9,62	9,24	12,20	72,07	104,55
1940	9,03	7,07	11,09	9,08	14,02	87,71	95,04
1941	10,09	6,09	9,05	7,07	11,02	29,01	97,01
Átlag	10,17	8,53	10,08	8,23	12,96	49,47	128,78
A l f ö l d							
1932	9,00	10,79	12,93	10,90	13,60	30,13	137,01
1933	13,17	10,83	12,98	12,12	20,89	47,92	138,69
1934	9,49	6,03	10,21	8,42	14,82	40,27	133,87
1935	8,82	6,64	8,77	7,56	12,44	27,90	113,33
1936	11,32	7,64	11,76	10,57	15,38	38,49	188,11
1937	12,56	7,09	11,49	9,22	16,00	53,69	144,31
1938	13,49	8,70	11,00	9,74	16,60	58,84	151,28
1939	13,03	9,28	10,40	10,68	14,85	72,56	123,47
1940	10,01	8,04	10,07	9,02	18,02	68,08	124,06
1941	11,00	8,04	10,00	11,03	13,04	61,03	135,06
Átlag	11,18	8,30	10,96	9,92	15,56	49,89	138,91
K i s a l f ö l d							
1939	13,61	9,22	10,39	10,00	15,01	68,88	107,59
1940	8,01	9,01	9,06	10,00	18,06	54,03	154,07
1941	16,08	9,07	9,04	9,00	11,00	51,03	93,06
Átlag	10,56	9,10	9,49	9,66	14,69	57,98	118,23
E r d é l y							
1941	6,04	4,02	8,04	11,07	4,03	45,01	109,03
Átlag	6,04	4,02	8,04	11,07	4,03	45,01	109,03
Összes átlag	10,54	8,52	10,25	9,29	14,70	52,82	131,9

**XIII. FŐTERMÉNYEK TERMÉSÁTLAGA MÉTERMÁZSÁBAN
NAGYÜZEMEKNÉL KAT. HOLDANKINT**

Évek	Búza	Rozs	Árpa	Zab	Tengeri	Burgonya	Cukorrépa
Dunántul							
1932	10,94	11,77	11,48	10,92	17,70	58,34	150,38
1933	12,87	12,44	14,32	11,58	19,71	45,07	144,24
1934	10,46	8,37	10,43	8,94	21,54	62,03	150,71
1935	11,97	9,32	10,69	8,29	15,62	40,83	120,27
1936	10,69	8,76	9,95	7,56	17,84	82,02	171,00
1937	11,09	10,21	9,65	9,38	19,36	107,65	167,30
1938	14,45	9,67	11,41	9,93	16,88	68,38	146,32
1939	13,83	12,48	11,15	11,02	16,48	68,13	152,80
1940	11,07	9,08	11,01	8,06	18,02	76,07	136,09
1941	11,09	9,03	11,02	10,02	14,02	59,02	124,08
Átlag	11,84	10,11	11,11	9,57	17,71	66,76	146,21
Északi dombosvidék							
1932	7,37	9,64	12,96	8,89	13,95	47,66	131,32
1933	14,07	10,92	14,68	12,51	22,23	52,38	146,54
1934	10,64	12,61	12,51	11,05	14,44	39,50	120,59
1935	12,15	9,40	11,26	8,81	12,05	36,43	130,46
1936	9,47	6,78	9,96	9,09	14,56	52,02	150,86
1937	7,42	6,92	9,75	6,90	13,67	52,02	223,93
1938	13,13	10,40	11,53	12,31	17,49	48,63	152,14
1939	14,70	9,82	14,47	11,84	15,35	62,00	125,02
1940	10,00	10,01	12,03	10,02	16,06	59,04	120,00
1941	11,08	9,02	9,07	9,07	8,03	35,05	96,08
Átlag	11,00	9,55	11,81	10,04	14,84	48,47	139,69
Alföld							
1932	7,87	9,29	12,81	10,56	13,62	50,75	159,41
1933	12,61	12,11	13,13	11,56	17,95	60,76	162,80
1934	9,28	6,70	8,29	8,81	12,96	65,25	124,18
1935	9,34	5,36	9,40	7,36	9,33	49,73	110,02
1936	12,53	7,81	12,82	10,06	14,95	60,97	158,89
1937	11,16	7,31	10,46	9,39	9,46	57,55	131,76
1938	14,30	8,92	11,39	9,87	18,29	60,69	156,57
1939	12,75	9,24	10,21	10,22	12,95	63,52	146,16
1940	9,02	8,02	8,00	9,02	15,04	47,04	125,06
1941	9,04	8,05	8,04	8,09	12,03	65,02	102,07
Átlag	10,79	8,28	10,45	9,49	13,65	58,12	137,69
Kisalföld							
1939	14,65	10,98	12,48	10,82	14,66	53,64	160,40
1940-	10,02	10,02	11,01	11,02	15,05	71,09	162,07
1941	12,09	10,08	12,09	11,05	14,06	75,07	126,08
Átlag	12,26	10,36	11,86	10,93	14,59	66,60	149,51
Összes átlag	11,30	9,41	11,19	9,81	15,33	58,58	141,95

**XIV. 100 KAT. HOLD MEZŐGAZDASÁGI TERÜLETRE ESŐ
ÁLLATÁLLOMÁNY SZÁMOSÁLLATOKBAN KISÜZEMEKBEN**

Évek	Szarvas- marha	Ló	Sertés	Juh	Összes állat- állomány	1 drb. kettős ökor- fogatra esik szán- tóföld kat. hold.
D u n á n t u l						
1933	17,6	7,9	2,7	—	28,2	17,0
1934	26,7	7,7	4,0	0,1	32,5	16,7
1935	17,7	7,3	4,1	0,1	29,2	18,3
1936	18,2	7,0	3,2	0,2	28,6	18,4
1937	18,5	7,2	3,3	0,1	29,1	19,0
1938	22,2	7,5	4,5	0,1	34,3	15,9
1939	—	—	—	—	—	—
1940	20,4	7,3	3,9	0,2	31,8	—
1941	20,7	6,5	3,0	0,1	30,3	21,3
Átlag	20,2	7,3	3,6	0,1	30,5	15,8
É s z a k i d o m b o s v i d é k						
1933	17,9	7,1	1,9	—	26,9	16,8
1934	16,9	7,7	3,3	—	27,9	16,0
1935	14,4	9,5	2,4	—	26,3	13,2
1936	15,5	9,7	2,5	0,2	27,9	13,2
1937	13,0	9,1	3,3	—	25,4	15,2
1938	16,0	7,4	3,9	1,1	28,4	18,1
1939	—	—	—	—	—	—
1940	23,3	6,6	1,5	0,5	31,9	14,3
1941	20,7	7,2	1,7	0,3	29,9	14,4
Átlag	17,2	8,0	2,5	0,5	28,1	15,1
A l f ö l d						
1933	17,3	7,7	4,3	0,4	29,7	16,9
1934	13,8	9,1	5,4	0,3	28,6	15,6
1935	13,1	8,5	6,0	0,2	27,8	23,2
1936	11,8	8,8	4,9	1,3	26,8	16,7
1937	10,0	8,3	3,5	3,8	25,6	16,6
1938	12,3	8,2	4,2	1,8	26,5	16,9
1939	—	—	—	—	—	—
1940	15,2	9,0	4,3	1,0	29,5	16,4
1941	19,5	9,0	4,4	0,9	28,8	15,4
Átlag	14,1	8,5	4,6	1,2	27,9	17,2
K i s a l f ö l d						
1940	21,1	7,9	4,2	0,2	33,4	21,6
1941	20,8	8,2	3,2	—	32,2	26,5
Átlag	20,9	8,0	3,7	0,2	32,8	24,0
E r d é l y						
1938	12,2	3,2	2,3	1,3	19,0	—
1939	13,1	4,1	1,5	1,5	20,2	—
1940	—	—	—	—	—	—
1941	20,2	5,2	2,8	2,0	30,2	15,6
Átlag	15,1	4,1	3,3	1,6	23,1	15,6
Összes átlag	17,2	7,6	3,4	0,7	28,5	17,2

**XV. 100 KAT. HOLD MEZŐGAZDASÁGI TERÜLETRE ESŐ
ÁLLATÁLLOMÁNY SZÁMOSÁLLATOKBAN KÖZÉPÜZEMEK**

Évek	Szarvas- marha	Ló	Sertés	Juh	Összes állat- állomány	1 drb. kettős ökor- fogatra esik szántó- föld kat. hold
D u n á n t u l						
1933	18,1	4,2	4,8	0,4	27,5	27,1
1934	17,7	4,4	5,7	0,3	28,1	23,9
1935	19,4	4,4	5,1	0,3	29,2	25,1
1936	18,1	4,5	5,5	0,6	28,7	24,2
1937	18,1	4,9	6,1	0,7	29,8	23,9
1938	18,3	5,0	5,8	0,6	29,7	24,6
1939	—	—	—	—	—	—
1940	18,0	5,8	5,3	0,7	29,8	25,2
1941	15,8	6,2	5,3	0,5	27,8	24,2
Átlag	17,9	4,9	5,4	0,5	28,8	24,0
É s z a k i d o m b o s v i d é k						
1933	13,0	3,3	1,8	2,1	20,2	24,3
1934	13,5	3,7	2,8	1,4	21,4	25,3
1935	—	—	—	—	—	—
1936	—	—	—	—	—	—
1937	—	—	—	—	—	—
1938	12,3	4,3	1,7	3,5	21,8	24,8
1939	—	—	—	—	—	—
1940	22,6	5,8	2,6	2,8	33,8	18,2
1941	20,8	3,3	3,0	1,9	29,0	19,7
Átlag	16,4	4,1	2,4	2,3	25,2	22,5
A l f ö l d						
1933	16,0	4,6	4,0	1,5	26,1	21,8
1934	16,6	4,5	5,9	1,5	28,5	20,6
1935	15,8	4,5	5,3	1,2	26,8	22,8
1936	14,9	4,4	4,3	1,4	25,0	21,9
1937	16,8	4,4	5,0	1,6	27,8	22,0
1938	16,3	5,0	5,6	1,7	28,7	22,1
1939	—	—	—	—	—	—
1940	17,3	5,2	6,6	0,8	29,9	21,0
1941	17,0	5,1	6,4	1,0	29,5	20,6
Átlag	16,3	4,7	5,4	1,3	28,9	21,6
K i s a l f ö l d						
1940	21,8	4,3	4,2	—	30,3	20,5
1941	18,5	4,5	3,7	0,8	27,5	22,3
Átlag	20,1	4,4	3,7	0,8	28,9	21,4
E r d é l y						
1941	16,2	2,1	4,2	1,6	24,1	12,5
Összes átlag	17,2	4,5	2,8	1,2	27,5	22,4

**XVI. 100 KAT. HOLD MEZŐGAZDASÁGI TERÜLETRE ESŐ
ÁLLATÁLLOMÁNY SZÁMOSÁLLATOKBAN NAGYÜZEMEKBEN**

Évek	Szarvas- marha	Ló	Sertés	Juh	Összes állat- állomány	1 drb. kettős ökör- fogatra esik szán- tóföld kat. hold.
D u n á n t u l						
1933	18—	3,6	4,8	1,2	27,6	24,6
1934	17,7	3,2	5,6	1,1	27,6	24,6
1935	17,6	3,4	5,8	0,7	27,5	25,0
1936	16,6	3,4	5,7	0,6	26,3	26,5
1937	17,8	3,4	6,1	1,0	28,-3	27,5
1938	16,7	3,6	5,4	1,4	27,1	25,8
1939	—	—	—	—	—	—
1940	16,5	4,2	5,9	1,5	28,1	24,9
1941	16,7	4,2	5,9	1,2	28,0	23,8
Átlag	17,2	3,6	5,6	1,1	27,5	25,3
É s z a k i d o m b o s v i d é k						
1933	13,1	2,3	1,9	3,3	20,6	27,3
1934	18,5	3,7	5,6	0,4	28,2	27,7
1935	—	—	—	—	—	—
1936	—	—	—	—	—	—
1937	—	—	—	—	—	—
1938	16,0	2,7	3,8	1,1	23,6	28,1
1939	—	—	—	—	—	—
1940	17,7	3,5	7,3	0,2	28,7	27,7
1941	15,7	3,5	4,6	1,0	24,8	27,5
Átlag	16,2	3,1	4,6	1,2	25,2	27,7
A l f ö l d						
1933	12,5	2,5	3,8	1,9	20,7	26,6
1934	12,7	2,2	4,6	1,6	21,1	26,7
1935	11,7	2,4	4,1	1,6	19,8	26,7
1936	12,5	2,6	5,0	1,8	21,9	25,7
1937	13,2	3,5	5,1	1,9	23,7	25,1
1938	13,1	2,9	4,7	2,4	23,1	24,4
1939	—	—	—	—	—	—
1940	12,3	2,6	4,5	2,1	21,5	23,9
1941	11,3	2,6	4,6	1,8	20,3	24,1
Átlag	12,4	2,7	4,5	1,9	21,5	25,4
K i s a l f ö l d						
1940	25,4	2,9	5,8	0,1	34,2	23,7
1941	22,5	2,9	6,6	0,1	32,1	23,1
Átlag	23,9	2,9	6,2	0,1	33,1	23,4
Összes átlag	15,9	3,1	5,1	1,3	25,4	25,7

XVII. A NYERSHOZAM SZÁZALÉKOS MEGOSZLÁSA KISÜZEMEKBEN

Évek	Gabona-neműek	Kapások	Hüvelye- sek	Egyéb növé- nyek	Szarvas- marha tartás	Sertés- tartás	Ló tartás	Juhászat	Egyéb állat- tartás	Egyéb forrás
D u n á n t u l										
1932	22,3	8,9	—	20,9	14,5	13,8	0,8	—	6,6	12,2
1933	22,8	4,0	0,3	18,8	20,4	14,7	2,0	0,1	10,0	6,9
1934	24,0	8,5	0,6	15,2	18,4	16,0	2,1	0,1	5,7	9,4
1935	27,7	7,9	0,5	15,8	18,9	12,0	2,8	—	5,7	8,7
1936	20,2	8,4	0,5	13,4	25,4	14,4	3,8	0,1	7,0	6,8
1937	—	—	—	—	—	—	—	—	—	—
1938	30,1	7,2	0,4	12,3	18,5	14,3	3,4	0,1	6,2	7,5
1939	—	—	—	—	—	—	—	—	—	—
1940	18,4	9,0	0,7	14,2	22,8	17,1	3,7	0,1	5,7	8,3
1941	18,8	5,4	0,5	14,4	27,5	14,5	4,4	0,1	7,4	7,0
Átlag	23,0	7,4	0,5	15,6	20,8	14,6	2,9	0,1	6,8	8,3
É s z a k i d o m b o s v i d é k										
1932	—	—	—	—	—	—	—	—	—	—
1933	35,3	6,1	1,2	9,1	22,8	8,8	2,9	—	5,7	8,1
1934	36,4	7,0	1,9	10,0	21,8	7,1	2,0	—	6,8	7,0
1935	41,1	6,0	1,8	17,5	9,7	9,7	1,7	—	5,1	7,4
1936	35,5	10,4	2,6	12,2	14,0	11,0	3,2	—	4,7	6,4
1937	—	—	—	—	—	—	—	—	—	—
1938	37,6	8,6	0,8	11,5	13,2	12,0	0,6	1,3	5,0	9,4
1939	—	—	—	—	—	—	—	—	—	—
1940	26,6	10,4	1,1	11,7	21,3	9,2	7,0	0,2	4,5	8,0
1941	21,4	5,4	1,3	16,6	21,5	11,4	4,5	0,4	6,0	11,5
Átlag	33,4	7,7	1,5	12,7	17,8	9,9	3,1	0,3	5,4	8,2
A l f ö l d										
1932	15,0	9,5	0,1	16,0	9,0	36,9	1,5	0,3	5,6	6,1
1933	29,8	11,5	0,6	6,9	12,4	20,6	1,4	0,3	7,0	9,5
1934	28,0	13,4	0,4	7,7	10,8	20,0	2,2	0,5	8,3	8,7
1935	30,6	12,6	0,5	10,3	8,8	15,8	1,9	0,1	9,0	10,4
1936	31,1	13,0	0,6	9,0	10,1	17,0	2,8	1,1	9,1	6,2
1937	—	—	—	—	—	—	—	—	—	—
1938	31,7	13,8	0,5	8,1	7,8	15,8	3,1	1,1	9,0	9,1
1939	—	—	—	—	—	—	—	—	—	—
1940	22,3	16,0	0,8	10,1	11,3	18,5	3,0	0,9	7,2	9,9
1941	22,0	10,2	1,3	12,6	15,3	14,5	4,3	1,3	9,3	8,6
Átlag	26,4	12,5	0,6	10,1	10,7	19,9	2,6	0,7	8,0	8,5
K i s a l f ö l d										
1940	23,1	10,4	0,6	10,0	22,1	15,0	3,2	0,1	5,9	9,6
1941	20,0	8,7	1,1	11,4	25,0	14,0	4,5	—	7,8	7,5
Átlag	21,5	9,6	0,8	10,7	23,5	14,5	3,8	0,1	6,9	8,6
E r d é l y										
1938	16,6	13,0	1,2	10,0	22,5	17,7	3,2	1,7	4,8	9,3
1939	20,5	13,6	1,5	10,4	22,7	15,6	2,3	2,0	3,3	8,1
1940	—	—	—	—	—	—	—	—	—	—
1941	17,1	7,4	0,7	9,9	31,2	11,5	0,7	2,4	4,6	14,5
Átlag	18,1	11,3	1,1	10,1	25,5	14,9	2,1	2,0	4,2	10,7
Összes átlag	26,0	9,5	0,9	12,4	17,9	14,9	2,9	0,7	6,5	8,3

XVIII. NYERSHOZAM SZÁZALÉKOS MEGOSZLÁSA KÖZÉPÜZEMEKBEN

Évek	Gabona- neműek	Kapások	Hüvelye- sek	Egyéb növé- nyek	Szarvas- marha tartás	Sertés- tartás	Ló tartás	Juhászat	Egyéb állat- tartás	Egyéb forrás
D u n á n t ú l										
1932	37,8	10,9	0,5	8,0	15,0	11,5	1,2	0,4	1,0	13,7
1933	30,4	11,4	1,5	6,3	16,6	18,3	1,2	0,5	0,5	13,3
1934	27,7	12,3	1,1	9,1	18,3	14,6	0,6	0,6	0,4	17,3
1935	33,7	12,1	1,3	8,6	17,8	11,2	1,0	0,5	0,7	13,1
1936	27,0	12,2	1,7	9,2	19,6	16,5	0,8	0,7	0,4	11,9
1937	—	—	—	—	—	—	—	—	—	—
1938	36,3	8,0	0,8	9,8	17,8	15,7	0,8	0,5	0,4	10,0
1939	—	—	—	—	—	—	—	—	—	—
1940	26,6	9,2	2,7	7,4	19,4	21,4	1,9	1,0	0,3	10,1
1941	22,7	5,4	3,9	19,0	17,8	14,8	2,7	1,0	0,3	12,4
Átlag	30,3	10,1	1,7	9,7	17,7	15,4	2,7	0,6	0,5	12,7
É s z a k i d o m b o s v i d é k										
1932	33,0	11,5	3,7	14,5	14,2	5,8	1,5	2,1	0,9	12,8
1933	36,3	10,8	3,1	12,3	14,6	8,0	0,9	2,4	—	11,6
1934	29,1	9,3	2,9	18,3	12,0	9,7	0,4	1,8	0,2	16,3
1935	—	—	—	—	—	—	—	—	—	—
1936	—	—	—	—	—	—	—	—	—	—
1937	—	—	—	—	—	—	—	—	—	—
1938	38,9	9,1	5,5	14,3	7,6	6,1	0,6	3,5	—	14,4
1939	—	—	—	—	—	—	—	—	—	—
1940	35,9	11,1	8,0	10,0	11,1	5,6	2,1	1,5	1,1	13,6
1941	31,2	8,9	10,5	11,0	11,2	9,5	1,7	1,8	0,9	13,3
Átlag	34,1	10,1	5,6	13,4	11,8	7,4	1,2	2,2	0,5	13,7
A l f ö l d										
1932	34,0	14,1	1,1	15,3	12,3	9,7	2,0	1,0	0,6	9,9
1933	31,1	11,2	2,5	14,8	11,6	17,4	1,6	1,1	0,8	7,9
1934	29,8	13,7	0,7	13,0	9,6	15,8	0,9	1,6	1,7	13,2
1935	29,9	15,1	0,8	16,5	10,5	11,3	1,3	1,1	1,9	11,6
1936	33,7	14,4	1,5	13,6	10,1	12,9	1,4	2,1	1,9	8,4
1937	—	—	—	—	—	—	—	—	—	—
1938	36,7	12,0	1,2	14,5	8,3	11,4	1,4	1,2	1,1	12,2
1939	—	—	—	—	—	—	—	—	—	—
1940	21,5	17,6	2,9	13,9	9,9	16,9	1,3	1,0	0,9	14,1
1941	21,5	11,5	3,3	18,0	11,5	18,5	1,7	1,2	1,0	11,8
Átlag	29,8	13,7	1,7	15,9	10,5	14,2	1,4	1,4	1,2	11,1
K i s a l f ö l d										
1940	22,3	13,0	0,7	21,4	25,3	10,9	0,8	—	—	5,6
1941	25,2	6,2	1,3	21,5	24,4	10,2	2,1	0,7	0,2	8,2
Átlag	23,6	9,6	1,0	21,4	24,7	10,5	1,4	0,7	0,2	6,9
E r d é l y										
1941	20,5	11,1	0,3	5,5	22,8	21,4	0,6	4,1	0,8	12,9
Összes átlag	30,1	10,9	2,5	13,0	14,8	13,0	1,4	1,4	0,9	12,0

XIX. A NYERSHOZAM SZÁZALÉKOS MEGOSZLÁSA NAGYŰZEMEKBEN

Évek	Gabona-neműek	Kapások	Hüvelye- sek	Egyéb növé- nyek	Szarvas- marha tartás	Sertés- tartás	Ló tartás	Juhászat	Egyéb állat- tartás	Egyéb forrás
D u n á n t ú l										
1932	30,3	13,8	1,5	9,9	19,4	11,2	1,0	1,2	0,8	10,9
1933	28,9	10,8	2,4	9,8	17,2	17,9	1,4	1,6	0,8	9,3
1934	26,4	13,5	2,4	8,5	15,3	16,5	0,7	1,1	1,9	13,7
1935	27,9	11,5	2,6	9,8	17,5	13,6	0,7	1,2	1,7	13,6
1936	25,2	13,7	5,0	10,7	15,9	15,4	0,6	1,0	1,6	10,8
1937	—	—	—	—	—	—	—	—	—	—
1938	34,3	9,5	2,7	9,3	14,4	15,0	0,7	1,1	0,6	12,4
1939	—	—	—	—	—	—	—	—	—	—
1940	21,3	12,7	5,4	7,4	14,3	19,2	1,2	1,7	0,7	14,1
1941	20,5	7,6	6,5	13,0	15,5	19,1	1,9	1,7	0,6	13,6
Átlag	26,9	11,6	3,6	9,8	16,0	16,0	1,1	1,4	1,1	12,3
É s z a k i d o m b o s v i d é k										
1932	24,2	14,7	4,4	13,3	18,4	10,6	0,2	2,9	—	11,3
1933	28,6	20,1	3,8	6,5	19,6	9,9	0,7	2,6	—	8,2
1934	26,3	12,3	3,3	9,7	19,4	12,3	0,1	1,2	0,1	15,3
1935	—	—	—	—	—	—	—	—	—	—
1936	—	—	—	—	—	—	—	—	—	—
1937	—	—	—	—	—	—	—	—	—	—
1938	36,2	7,3	4,3	12,1	13,2	7,4	0,5	0,9	—	18,1
1939	—	—	—	—	—	—	—	—	—	—
1940	24,7	7,3	5,8	14,2	10,3	22,4	0,6	0,6	—	12,3
1941	23,8	5,8	9,7	17,2	13,6	14,0	1,4	1,4	—	12,9
Átlag	27,3	11,3	5,2	12,2	15,8	12,8	0,6	1,6	0,1	13,1
A l f ö l d										
1932	26,1	18,3	2,0	19,8	8,8	12,0	1,0	1,2	0,2	10,6
1933	25,0	16,2	3,8	16,6	8,8	16,3	0,6	2,3	0,3	10,1
1934	25,1	14,2	1,3	16,4	10,7	17,2	0,3	2,5	0,1	12,2
1935	25,5	12,8	1,9	17,1	10,2	15,4	0,4	2,5	0,4	13,8
1936	30,4	13,5	3,2	14,5	10,1	14,9	0,6	2,3	0,6	9,9
1937	—	—	—	—	—	—	—	—	—	—
1938	33,5	12,5	3,0	16,2	6,4	14,2	0,8	2,7	1,0	9,7
1939	—	—	—	—	—	—	—	—	—	—
1940	18,5	13,1	6,2	18,5	7,8	20,2	1,0	3,4	0,9	8,0
1941	21,6	9,7	6,1	16,6	8,6	20,1	1,0	3,5	0,8	12,0
Átlag	25,7	13,8	3,4	17,1	8,9	16,3	0,8	2,0	0,6	10,8
K i s a l f ö l d										
1940	19,3	17,2	3,1	9,8	25,3	15,8	0,7	0,1	—	8,7
1941	19,9	13,9	2,3	18,5	21,2	14,1	0,9	0,2	0,1	8,9
Átlag	19,6	15,6	2,7	14,1	23,2	14,9	0,8	0,2	0,1	8,8
Összes átlag	26,0	12,6	3,9	13,2	14,3	15,2	0,7	1,7	0,7	11,7

XX. AZ ÜZEMKÖLTSG SZÁZALÉKOS MEGOSZLÁSA KISÜZEMEKBEN

Évek	Munkaköltség összesen	Folyó üzem- költsg összesen	Értékleírások	Készlet- csökkenések	Összes üzemköltsg
D n n á n t u l					
1932	50,8	22,1	21,1	6,0	100,0
1933	55,1	22,6	15,7	6,6	100,0
1934	54,0	25,9	15,0	5,1	100,0
1935	57,0	27,1	12,0	3,9	100,0
1936	57,7	28,3	9,7	4,3	100,0
1937	—	—	—	—	—
1938	57,7	23,5	12,0	5,9	100,0
1939	—	—	—	—	—
1940	62,1	25,1	9,1	3,7	100,0
1941	64,1	22,8	7,4	5,7	100,0
Átlag	57,3	24,7	12,9	5,1	100,0
É s z a k i d o m b o s v i d é k					
1932	—	—	—	—	—
1933	52,0	28,3	11,6	8,1	100,0
1934	55,0	26,1	10,1	8,8	100,0
1935	63,7	23,5	8,5	4,3	100,0
1936	64,9	19,5	6,9	8,7	100,0
1937	—	—	—	—	—
1938	62,4	20,8	10,8	6,0	100,0
1939	—	—	—	—	—
1940	62,0	18,7	11,0	8,3	100,0
1941	67,4	18,9	7,3	6,4	100,0
Átlag	61,8	22,3	9,4	7,2	100,0
A l f ö l d					
1932	39,7	46,5	4,7	9,1	100,0
1933	51,2	28,1	12,1	8,6	100,0
1934	55,2	28,4	8,1	8,3	100,0
1935	52,8	27,5	10,9	8,8	100,0
1936	57,3	26,1	10,9	5,7	100,0
1937	—	—	—	—	—
1938	59,9	23,2	10,1	6,8	100,0
1939	—	—	—	—	—
1940	53,7	24,2	8,5	13,6	100,0
1941	59,0	19,6	6,5	14,9	100,0
Átlag	53,6	27,9	9,0	9,5	100,0
K i s a l f ö l d					
1940	59,3	26,5	7,8	6,4	100,0
1941	59,9	24,4	7,2	8,5	100,0
Átlag	59,6	25,4	7,5	7,5	100,0
E r d é l y					
1938	45,3	31,7	14,1	8,9	100,0
1939	39,9	29,6	15,0	15,0	100,0
1940	—	—	—	—	—
1941	67,8	14,2	4,9	13,1	100,0
Átlag	51,0	25,2	11,5	12,3	100,0
Összes átlag	56,7	25,1	10,4	7,8	100,0

XXI. AZ ÜZEMKÖLTSG SZÁZALÉKOS MEGOSZLÁSA KÖZÉPÜZEMEKBEN

Évek	Munkaköltség összesen	Folyó üzem- költség összesen	Értékleírások	Készlet- csökkenések	Összes üzemköltség
D u n á n t u l					
1932	44,2	35,3	11,2	9,3	100,0
1933	42,7	36,4	14,5	6,4	100,0
1934	44,1	35,6	12,2	8,1	100,0
1935	47,9	36,3	12,2	3,6	100,0
1936	47,9	40,5	10,0	1,6	100,0
1937	—	—	—	—	—
1938	49,2	38,2	10,4	2,2	100,0
1939	—	—	—	—	—
1940	48,2	39,6	9,9	,23	100,0
1941	50,2	36,0	9,3	4,5	100,0
Átlag	46,8	37,2	11,2	4,8	100,0
É s z a k i d o m b o s v i d é k					
1932	48,0	31,4	13,0	7,6	100,0
1933	48,0	31,8	14,2	6,0	100,0
1934	49,2	34,6	12,0	4,2	100,0
1935	—	—	—	—	—
1936	—	—	—	—	—
1937	—	—	—	—	—
1938	54,8	31,8	12,5	0,9	100,0
1939	—	—	—	—	—
1940	53,3	30,5	9,1	7,1	100,0
1941	59,5	29,5	7,5	3,5	100,0
Átlag	52,1	31,6	11,4	4,9	100,0
A l f ö l d					
1932	42,6	32,3	10,7	14,4	100,0
1933	48,7	33,0	13,5	4,8	100,0
1934	47,5	34,3	10,4	7,8	100,0
1935	50,0	33,9	10,4	5,7	100,0
1936	54,1	33,5	10,5	1,9	100,0
1937	—	—	—	—	—
1938	55,0	32,4	10,5	2,1	100,0
1939	—	—	—	—	—
1940	53,0	32,6	10,6	3,8	100,0
1941	50,0	34,8	8,5	6,7	100,0
Átlag	50,1	33,4	10,6	5,9	100,0
K i s a l f ö l d					
1940	46,1	44,6	7,4	1,9	100,0
1941	44,7	39,9	10,3	5,1	100,0
Átlag	45,4	42,3	8,8	3,5	100,0
E r d é l y					
1941	45,3	39,5	7,0	8,2	100,0
Összes átlag	49,0	35,1	10,7	5,2	100,0

XXII. AZ ÜZEMKÖLTSÉG SZÁZALÉKOS MEGOSZLÁSA NAGYÜZEMEKBEN

Évek	Munkaköltség összesen	Folyó üzem- költés összesen	Értékleírások	Készlet- csökkenések	Összes üzemköltés
D u n á n t ú l					
1932	45,4	41,6	8,3	4,7	100,0
1933	44,1	36,4	11,0	8,5	100,0
1934	48,5	41,5	9,6	5,4	100,0
1935	44,5	44,0	9,6	1,9	100,0
1936	48,7	41,3	9,0	1,0	100,0
1937	—	—	—	—	—
1938	52,5	37,1	9,0	1,4	100,0
1939	—	—	—	—	—
1940	49,6	41,5	7,5	1,4	100,0
1941	51,1	37,6	7,9	3,4	100,0
Átlag	47,4	40,1	9,0	3,5	100,0
É s z a k i d o m b o s v i d é k					
1932	50,5	37,8	8,5	3,2	100,0
1933	42,9	41,9	8,7	6,5	100,0
1934	43,4	41,7	9,2	5,7	100,0
1935	—	—	—	—	—
1936	—	—	—	—	—
1937	—	—	—	—	—
1938	54,1	37,6	6,9	1,4	100,0
1939	—	—	—	—	—
1940	51,3	39,9	6,4	2,4	100,0
1941	53,5	35,1	6,6	4,8	100,0
Átlag	49,3	39,0	7,7	4,0	100,0
A l f ö l d					
1932	46,5	35,4	8,5	9,6	100,0
1933	49,2	35,0	10,0	5,8	100,0
1934	47,4	37,7	9,2	5,7	100,0
1935	51,0	39,1	8,5	1,4	100,0
1936	51,6	38,0	9,0	1,4	100,0
1937	—	—	—	—	—
1938	56,4	38,3	9,3	1,0	100,0
1939	—	—	—	—	—
1940	54,3	35,9	8,4	1,4	100,0
1941	52,8	34,9	8,5	3,8	100,0
Átlag	51,1	36,2	8,9	3,8	100,0
K i s a l f ö l d					
1940	52,2	38,0	7,7	2,1	100,0
1941	51,6	34,9	8,6	4,9	100,0
Átlag	51,9	36,5	8,1	3,5	100,0
Összes átlag	49,5	38,2	8,6	3,7	100,0

XXIII. TISZTA HOZAM, ILL. TISZTA VESZTESÉG A CSELEKVŐ TŐKE %-ÁBAN

Évek		Dunántúl	Északi dombosvidék	Alföld	Kisalföld	Erdély
K i s ü z e m e k b e n						
1932	Nyereség	—	—	0,8	—	—
	Veszteség	1,9	—	—	—	—
1933	Nyereség	1,0	2,0	1,3	—	—
1934	Nyereség	1,8	1,9	2,3	—	—
1935	Nyereség	2,2	4,9	2,7	—	—
1936	Nyereség	5,6	5,2	5,9	—	—
1937	Nyereség	—	—	—	—	—
1938	Nyereség	2,3	0,9	4,8	—	9,8
1939	Nyereség	2,7	3,1	4,5	4,7	12,2
1940	Nyereség	4,5	2,9	4,3	5,5	—
1941	Nyereség	5,0	3,6	5,0	5,0	0,2
Átlag nyereség		3,1	3,0	3,5	5,0	7,4
Átlag veszteség		1,9	—	—	—	—
Összes átlag kisüzemekben: nyereség 3,5%						
K ö z é p ü z e m e k b e n						
1932	Nyereség	—	—	—	—	—
	Veszteség	0,1	0,3	0,2	—	—
1933	Nyereség	1,5	0,6	2,0	—	—
1934	Nyereség	1,3	—	2,4	—	—
	Veszteség	—	0,2	—	—	—
1935	Nyereség	3,6	—	1,9	—	—
1936	Nyereség	4,1	—	5,5	—	—
1937	Nyereség	—	—	—	—	—
1938	Nyereség	2,9	4,0	5,3	—	—
1939	Nyereség	3,5	2,6	4,2	4,5	—
1940	Nyereség	2,8	3,8	4,3	2,6	—
1941	Nyereség	3,0	0,4	4,8	2,3	0,1
Átlag nyereség		2,8	2,2	3,8	3,1	0,1
Átlag veszteség		0,1	0,2	0,2	—	—
Összes átlag középüzemekben : nyereség 3,5%						
N a g y ü z e m e k b e n						
1932	Nyereség	0,8	3,0	0,5	—	—
1933	Nyereség	0,6	3,7	2,6	—	—
1934	Nyereség	1,1	1,3	1,5	—	—
1935	Nyereség	1,8	—	1,7	—	—
1936	Nyereség	4,1	—	4,1	—	—
1937	Nyereség	—	—	—	—	—
1938	Nyereség	2,4	4,1	4,1	—	—
1939	Nyereség	3,6	4,1	3,4	3,4	—
1940	Nyereség	3,1	3,0	2,2	3,4	—
1941	Nyereség	3,2	1,6	0,2	3,7	—
Átlag nyereség		2,3	2,9	2,2	3,5	—
Területrészenkénti átlag nyereség		2,7	2,8	3,1	3,9	5,5
Összes átlag nagyüzemekben: nyereség 2,5%						

**XXIV. A GAZDASÁGI KÉSZPÉNZBEVÉTELEK SZÁZALÉKOS MEGOSZLÁSA
KISÜZEMEKBEN**

Évek	Növény- termelés	Állattartás	Különfélék	Fuvarozás	Összesen
D u n á n t u l					
1932	47,5	47,0	3,2	2,3	100,0
1933	35,4	62,5	1,5	0,6	100,0
1934	34,3	61,7	3,1	0,9	100,0
1935	38,6	56,2	3,4	1,8	100,0
1936	33,4	61,7	4,0	0,9	100,0
1937	—	—	—	—	—
1938	34,6	60,9	3,0	1,5	100,0
1939	—	—	—	—	—
1940	26,3	62,8	10,6	0,3	100,0
1941	23,7	67,4	8,5	0,4	100,0
Átlag	34,2	60,0	4,7	1,1	100,0
É s z a k i d o m b o s v i d é k					
1932	—	—	—	—	—
1933	47,1	51,3	0,7	0,9	100,0
1934	37,0	61,0	1,7	0,3	100,0
1935	50,8	41,5	0,9	6,8	100,0
1936	59,9	35,3	0,6	4,2	100,0
1937	—	—	—	—	—
1938	44,8	50,6	3,9	0,7	100,0
1939	—	—	—	—	—
1940	37,4	53,5	5,8	3,3	100,0
1941	35,4	56,3	6,2	2,1	100,0
Átlag	44,7	49,9	2,8	2,6	100,0
A l f ö l d					
1932	25,9	73,6	0,5	—	100,0
1933	39,7	57,6	2,0	0,7	100,0
1934	35,6	61,1	2,3	1,0	100,0
1935	39,1	53,7	4,6	2,6	100,0
1936	38,1	58,4	1,9	1,6	100,0
1937	—	—	—	—	—
1938	39,8	55,0	4,8	0,4	100,0
1939	—	—	—	—	—
1940	36,9	60,2	1,9	1,0	100,0
1941	41,0	55,0	3,3	0,7	100,0
Átlag	37,0	59,3	2,6	1,1	100,0
K i s a l f ö l d					
1940	31,9	54,3	12,1	1,7	100,0
1941	35,3	54,0	9,6	1,1	100,0
Átlag	33,6	54,2	10,8	1,4	100,0
E r d é l y					
1938	39,7	53,1	4,6	2,6	100,0
1939	49,1	42,3	6,6	2,0	100,0
1940	—	—	—	—	—
1941	27,3	50,2	21,0	1,5	100,0
Átlag	38,7	48,5	10,8	2,0	100,0
Összes átlag	38,1	55,6	4,7	1,6	100,0

**XXV. A GAZDASÁGI KÉSZPÉNZBEVÉTELEK SZÁZALÉKOS MEGOSZLÁSA
KÖZÉPÜZEMEKBEN**

Évek	Növény- termelés	Állattartás	Különfélék	Fuvarozás	Összesen
D u n á n t ú l					
1932	47,6	44,4	7,7	0,3	100,0
1933	43,5	47,9	8,3	0,3	100,0
1934	40,6	51,2	8,0	0,2	100,0
1935	46,1	47,0	6,2	0,7	100,0
1936	39,3	54,2	6,4	0,1	100,0
1937	—	—	—	—	—
1938	45,4	51,9	2,2	0,5	100,0
1939	—	—	—	—	—
1940	33,0	64,2	1,6	1,2	100,0
1941	48,7	47,8	3,2	0,3	100,0
Átlag	43,0	51,1	5,4	0,5	100,0
É s z a k i d o m b o s v i d é k					
1932	58,5	36,6	4,7	0,2	100,0
1933	63,2	34,7	2,0	0,1	100,0
1934	63,2	34,5	2,0	0,3	100,0
1935	—	—	—	—	—
1936	—	—	—	—	—
1937	—	—	—	—	—
1938	67,4	29,5	2,8	0,3	100,0
1939	—	—	—	—	—
1940	71,6	24,7	2,6	1,1	100,0
1941	63,6	35,2	1,2	—	100,0
Átlag	64,6	32,5	2,5	0,4	100,0
A l f ö l d					
1932	61,1	36,1	2,5	0,3	100,0
1933	55,9	42,5	1,4	0,2	100,0
1934	56,0	40,6	3,2	0,2	100,0
1935	58,1	36,4	5,4	0,1	100,0
1936	55,0	43,0	2,0	—	100,0
1937	—	—	—	—	—
1938	60,2	32,9	6,8	0,1	100,0
1939	—	—	—	—	—
1940	49,5	38,9	11,1	0,5	100,0
1941	51,2	41,4	7,2	0,2	100,0
Átlag	55,9	39,0	4,9	0,2	100,0
K i s a l f ö l d					
1940	48,1	48,0	3,6	0,3	100,0
1941	56,6	40,9	2,4	0,1	100,0
Átlag	52,3	44,5	3,0	0,2	100,0
E r d é l y					
1941	24,2	72,2	3,5	0,1	100,0
Összes átlag	52,3	43,1	4,3	0,3	100,0

**XXVI. A GAZDASÁGI KÉSZPÉNZBEVÉTELEK SZÁZALÉKOS MEGOSZLÁSA
NAGYÜZEMEKBEN**

Évek	Növény- termelés	Állattartás	Különfélék	Fuvarozás	Összesen
D u n á n t u l					
1932	40,2	55,5	4,1	0,2	100,0
1933	48,8	48,6	2,5	0,1	100,0
1934	43,6	52,0	4,3	0,1	100,0
1935	45,8	47,8	6,3	0,1	100,0
1936	43,4	51,0	5,5	0,1	100,0
1937	—	—	—	—	—
1938	50,0	46,7	3,1	0,2	100,0
1939	—	—	—	—	—
1940	42,2	49,6	7,4	0,8	100,0
1941	45,7	46,7	7,3	0,3	100,0
Átlag	45,0	49,8	5,1	0,1	100,0
É s z a k i d o m b o s v i d é k					
1932	42,5	54,4	3,1	—	100,0
1933	44,5	51,8	3,7	—	100,0
1934	45,8	50,0	4,2	—	100,0
1935	—	—	—	—	—
1936	—	—	—	—	—
1937	—	—	—	—	—
1938	55,3	33,5	10,4	0,8	100,0
1939	—	—	—	—	—
1940	43,8	49,0	6,9	0,3	100,0
1941	54,7	41,0	4,2	0,1	100,0
Átlag	47,6	46,6	5,4	0,4	100,0
A l f ö l d					
1932	60,7	33,9	5,3	0,1	100,0
1933	57,6	37,7	4,7	—	100,0
1934	56,0	39,7	4,3	—	100,0
1935	52,8	40,9	6,3	—	100,0
1936	52,9	43,7	3,4	—	100,0
1937	—	—	—	—	—
1938	61,2	36,4	2,3	0,1	100,0
1939	—	—	—	—	—
1940	53,9	41,5	3,7	0,9	100,0
1941	52,8	44,4	2,7	0,1	100,0
Átlag	55,9	39,7	4,1	0,3	100,0
K i s a l f ö l d					
1940	43,0	51,8	4,5	0,7	100,0
1941	48,3	47,1	4,4	0,2	100,0
Átlag	45,6	49,5	4,5	0,4	100,0
Összes átlag	49,4	45,6	4,7	0,3	100,0

**XXVII. GAZDASÁGI KÉSZPÉNZKIADÁSOK SZÁZALÉKOS MEGOSZLÁSA
KISÜZEMEKBE**

Évek	Munka- költségek	A hozamot közv. fokozó költségek	Tőke- fenntartási költségek	Új beszerzések	Általános költségek	Összesen
D u n á t u l						
1932	7,8	18,2	19,1	10,2	44,7	100,0
1933	5,0	8,4	10,0	31,6	45,0	100,0
1934	7,2	13,7	19,2	21,2	38,7	100,0
1935	9,1	16,6	8,3	29,6	36,4	100,0
1936	9,0	13,6	8,0	39,0	30,4	100,0
1937	—	—	—	—	—	—
1938	8,5	14,5	11,1	33,6	32,3	100,0
1939	—	—	—	—	—	—
1940	5,5	16,0	8,8	34,0	41,7	100,0
1941	4,0	8,0	11,2	42,8	34,0	100,0
Átlag	7,0	12,9	17,0	30,2	37,9	100,0
É s z a k i d o m b o s v i d é k						
1932	—	—	—	—	—	—
1933	11,7	4,5	9,4	42,1	32,3	100,0
1934	12,3	13,3	14,0	32,3	28,1	100,0
1935	8,0	11,4	7,6	34,8	38,2	100,0
1936	9,5	4,6	6,0	43,1	36,8	100,0
1937	—	—	—	—	—	—
1938	13,8	10,1	13,7	29,4	33,0	100,0
1939	—	—	—	—	—	—
1940	9,8	10,8	5,4	45,7	28,3	100,0
1941	12,7	9,6	4,5	52,4	20,8	100,0
Átlac	11,1	9,2	8,6	40,0	31,1	100,0
A l f ö l d						
1932	9,8	27,6	16,6	11,9	40,1	100,0
1933	11,6	10,3	11,5	22,5	44,1	100,0
1934	9,7	14,8	12,5	27,6	35,4	100,0
1935	8,7	17,9	10,4	21,6	41,4	100,0
1936	11,2	13,6	7,8	33,8	33,6	100,0
1937	—	—	—	—	—	—
1938	11,5	10,1	9,8	39,6	29,0	100,0
1939	—	—	—	—	—	—
1940	12,2	18,8	6,0	36,2	26,8	100,0
1941	13,2	12,9	5,4	46,7	21,8	100,0
Átlag	11,0	15,8	9,1	30,0	34,1	100,0
K i s a l f ö l d						
1940	11,9	15,5	4,9	33,2	34,5	100,0
1941	11,5	15,9	5,8	38,5	28,3	100,0
Átlag	11,7	15,7	5,3	35,9	31,4	100,0
E r d é l y						
1938	20,4	9,7	9,7	23,8	36,4	100,0
1939	17,3	3,6	6,0	43,5	29,6	100,0
1940	—	—	—	—	—	—
1941	18,2	7,1	5,7	40,3	28,7	100,0
Átlag	18,6	6,8	7,1	35,9	31,6	100,0
Összes átl.	10,8	12,3	9,4	33,6	33,9	100,0

**XXVIII. GAZDASÁGI KÉSZPÉNZKIADÁSOK SZÁZALÉKOS MEGOSZLÁSA
KÖZÉPÜZEMEK BEN**

Évek	Munka- költségek	A hozamot közv. fokozó költségek	Tőke- fenntartási költségek	Uj beszer- zések	Általános költségek	Összesen
D u n á n t u l						
1932	24,6	21,1	7,9	5,9	40,5	100,0
1933	22,8	15,3	8,5	11,3	42,1	100,0
1934	22,1	18,1	9,0	16,7	34,1	100,0
1935	21,3	23,6	8,6	15,5	31,0	100,0
1936	20,9	26,6	6,8	17,1	28,6	100,0
1937	—	—	—	—	—	—
1938	24,2	26,2	7,6	11,9	30,1	100,0
1939	—	—	—	—	—	—
1940	23,0	33,8	6,0	11,6	25,6	100,0
1941	29,8	27,1	6,5	15,0	21,6	100,0
Átlag	23,6	24,0	7,6	13,1	31,7	100,0
É s z a k i d o m b o s v i d é k						
1932	30,7	12,9	6,4	7,9	42,1	100,0
1933	22,3	8,8	6,9	15,3	46,7	100,0
1934	31,1	14,4	7,6	8,2	38,7	100,0
1935	—	—	—	—	—	—
1936	—	—	—	—	—	—
1937	—	—	—	—	—	—
1938	24,4	17,7	8,3	9,9	39,7	100,0
1939	—	—	—	—	—	—
1940	31,1	18,6	4,4	9,7	36,2	100,0
1941	28,7	14,2	7,1	23,2	26,8	100,0
Átlag	28,0	14,4	6,8	12,4	38,4	100,0
A l f ö l d						
1932	30,6	11,4	9,4	6,2	42,4	100,0
1933	30,9	9,2	9,5	5,2	45,2	100,0
1934	25,0	11,5	9,7	11,6	42,2	100,0
1935	25,0	20,6	8,9	8,4	37,1	100,0
1936	24,3	14,2	7,9	13,1	40,5	100,0
1937	—	—	—	—	—	—
1938	26,7	15,9	8,7	7,8	40,9	100,0
1939	—	—	—	—	—	—
1940	27,3	24,4	6,7	13,3	28,3	100,0
1941	23,9	23,5	5,7	24,8	22,1	100,0
Átlag	26,7	16,3	8,3	11,3	37,4	100,0
K i s a l f ö l d						
1940	24,1	30,1	5,4	18,1	22,3	100,0
1941	23,2	29,2	6,7	19,8	21,1	100,0
Átlag	23,7	29,7	6,0	18,9	21,7	100,0
E r d é l y						
1941	15,0	20,2	3,3	35,6	25,9	100,0
Összes átlag	25,3	19,6	7,3	13,7	34,1	1000

**XXIX. GAZDASÁGI KÉSZPÉNZKIADÁSOK SZÁZALÉKOS MEGOSZLÁSA
NAGYÜZEMEKBE**

Évek	Munka- költségek	A hozamot közv. fokozó költségek	Tőke- fenntartási költségek	Új beszerzések	Általános költségek	Összesen
D u n á n t ú l						
1932	26,9	22,2	6,4	9,7	34,8	100,0
1933	24,8	16,9	6,7	12,8	38,8	100,0
1934	23,5	21,1	9,0	12,8	33,6	100,0
1935	27,7	25,9	7,7	10,3	28,4	100,0
1936	27,7	23,4	7,1	13,3	28,5	100,0
1937	—	—	—	—	—	—
1938	30,8	22,9	7,3	11,3	27,7	100,0
1939	—	—	—	—	—	—
1940	29,4	25,8	5,4	13,3	26,1	100,0
1941	30,6	21,0	5,8	18,2	24,4	100,0
Átlag	27,7	22,4	6,9	12,7	30,3	100,0
É s z a k i d o m b o s v i d é k						
1932	25,6	19,6	5,2	12,3	37,3	100,0
1933	27,8	18,6	6,5	18,1	29,0	100,0
1934	26,2	23,7	5,8	21,7	22,6	100,0
1935	—	—	—	—	—	—
1936	27,4	18,5	7,2	15,0	31,9	100,0
1937	—	—	—	—	—	—
1938	33,2	22,2	6,4	11,1	27,1	100,0
1939	—	—	—	—	—	—
1940	28,0	27,1	4,1	19,1	21,7	100,0
1941	31,7	16,9	6,1	21,2	24,1	100,0
Átlag	28,6	20,9	5,9	16,9	27,7	100,0
A l f ö l d						
1932	33,3	16,1	6,5	6,9	37,2	100,0
1933	33,6	10,1	7,2	6,6	42,5	100,0
1934	29,3	17,8	8,4	7,7	36,8	100,0
1935	28,4	22,1	7,9	7,7	33,9	100,0
1936	26,5	20,2	8,3	11,8	33,2	100,0
1937	—	—	—	—	—	—
1938	31,4	16,6	7,2	10,1	34,7	100,0
1939	—	—	—	—	—	—
1940	32,9	19,5	6,0	11,1	30,5	100,0
1941	31,0	20,7	5,0	16,5	26,8	100,0
Átlag	30,7	17,9	7,1	9,8	34,5	100,0
K i s a l f ö l d						
1940	35,7	21,7	3,4	22,1	17,1	100,0
1941	38,5	18,6	3,6	21,7	17,6	100,0
Átlag	37,1	20,1	3,6	21,9	17,3	100,0
Összes átl.	29,7	20,4	6,4	13,7	29,8	100,0

XXX. A NEMZETGAZDASÁGI JÖVEDELEM

Évek	Nagyüzemekben			Középüzemekben			Kisüzemekben		
	Cselekvő-tőke	Nemzetgazdasági jövedelem	A nemzetgazdasági jövedelem a cselekvő-tőke %-ban	Cselekvő-tőke	Nemzetgazdasági jövedelem	A nemzetgazdasági jövedelem a cselekvő-tőke %-ban	Cselekvő-tőke	Nemzetgazdasági jövedelem	A nemzetgazdasági jövedelem a cselekvő-tőke %-ban
	I kat. hold mezőgazdasági területre Pengő			I kat. hold mezőgazdasági területre Pengő			I kat. hold mezőgazdasági területre Pengő		
D u n á n t u l									
1932	830,28	77,91	9,4	799,01	62,16	7,8	1.030,22	81,70	7,9
1933	811,62	64,23	7,9	757,03	64,68	8,5	917,82	92,95	10,1
1934	726,99	71,82	9,9	709,66	61,66	8,7	1.146,51	98,89	8,6
1935	742,79	83,56	11,3	750,62	90,30	12,0	1.127,87	113,72	10,1
1936	847,47	110,58	13,0	871,89	104,94	12,0	1.134,25	146,05	12,9
1937	—	—	—	—	—	—	—	—	—
1938	888,02	126,33	14,2	1.020,40	119,56	11,7	1.372,82	136,80	10,0
1939	—	—	—	—	—	—	—	—	—
1940	1.221,58	169,93	13,9	1.272,84	155,99	12,3	1.986,27	229,50	11,5
1941	1.395,24	211,78	15,2	1.601,72	212,88	13,3	2.463,12	290,57	11,8
Átlag	908,00	114,51	11,9	897,89	109,02	10,8	1.397,36	148,79	10,4
E s z a k i d o m b o s v i d é k									
1932	631,35	73,88	11,7	631,26	54,00	8,6	—	—	—
1933	695,85	84,82	12,2	671,26	52,44	7,8	979,52	88,66	9,1
1934	751,66	73,19	0,7	597,43	52,72	8,8	930,45	85,44	9,2
1935	—	—	—	—	—	—	954,80	123,03	12,9
1936	—	—	—	—	—	—	1.112,93	141,41	12,7
1937	—	—	—	—	—	—	—	—	—
1938	888,88	154,08	17,3	825,58	110,16	14,1	1.275,01	115,37	9,0
1939	—	—	—	—	—	—	—	—	—
1940	1.320,11	104,62	14,2	1.188,74	155,35	13,1	1.613,46	160,11	9,9
1941	1.432,60	194,70	13,5	1.285,91	137,16	10,7	1.895,65	211,79	11,2
Átlag	953,40	129,21	13,2	850,06	94,63	10,5	1.251,59	132,25	10,6
A l f ö l d									
1932	721,50	73,04	10,1	918,92	67,21	7,3	1.078,90	85,55	7,9
1933	705,62	74,92	10,6	864,16	80,83	9,4	743,34	70,02	9,4
1934	613,96	67,14	11,0	757,85	77,39	10,2	819,76	87,47	10,7
1935	645,79	74,28	11,5	761,34	77,86	10,2	928,62	95,05	10,2
1936	770,84	102,29	13,3	901,00	120,63	13,4	1.028,39	137,55	13,4
1937	—	—	—	—	—	—	—	—	—
1938	865,45	133,06	15,4	1.125,66	166,55	14,8	1.189,65	163,85	13,8
1939	—	—	—	—	—	—	—	—	—
1940	1.093,92	145,31	13,3	1.596,06	208,54	13,1	1.850,26	195,84	10,6
1941	1.304,76	151,32	11,6	1.872,58	265,10	14,2	2.419,74	275,76	11,4
Átlag	840,23	102,70	12,1	1.099,69	135,50	11,6	1.254,70	138,88	10,9
K i s a l f ö l d									
1940	1.429,66	213,48	14,9	1.464,09	184,10	12,6	1.794,15	246,00	13,7
1941	1.720,23	263,19	15,3	1.724,96	206,90	12,0	2.333,42	282,23	12,1
Átlag	1.574,94	238,33	15,1	1.594,50	195,50	12,3	2.063,58	264,11	12,6
E r d é l y									
1941	—	—	—	1.665,37	118,89	7,1	1.775,90	190,57	10,7
Összes átlag	1.058,64	146,18	12,5	1.145,50	130,77	10,9	1.548,62	174,91	10,8

