

LAKÓHÁZ, LAKÁSBELSŐ

A szilágysági népi lakóházak építése, beosztása, tüzelője és berendezése kérdésével mindaddig senki sem foglalkozott. Bár a Szamos vidéke, földrajzi adottságai révén, természetes átjáró terület volt Erdély és az alföldi részek között, jelentős nagybirtokok híján a tőkés-földesúri rendszer megélénkülő vérkeringése elkerülte. A vicinális vasutakon és sáros utakon a Szilágy melléki falvakat kutatók alig érintették, különösen olyanok, kik meg is állapodtak volna az egyszerű zsúpfedeles, paticsfalú hajlékokban, ottani alaposabb széttekintésre.

Ilyenformán a következőkben bemutatandó kép teljesen új lesz, s így általa a hazai magyarság népi hajlékáról alakuló összképünk is egy jellegzetes közbeeső táj fontos összekötő vonalaival egészülhet ki.

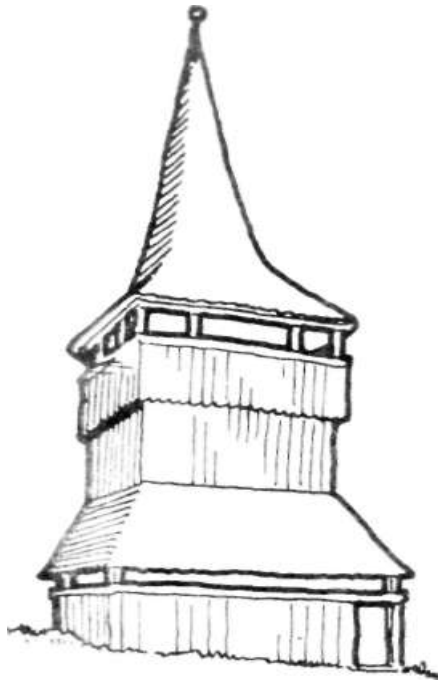
Az Erdély felől, főként Kalotaszeg irányából érkezőnek már első széttekintéskor feltűnik a Szilágy melléki falvak építkezésében mutatkozó következetes puritánság, a célszerűség határai közt maradó egyszerűség. Ez nem csupán a túlzott méretek és arányok kerülésében, hanem bármilyen felesleges cifra részlet hiányában s általában a mesterségi tudással való hivalkodás kerülésében mutatkozik meg.

Ennek egyik oka feltétlenül a faépítkezésben sokféle szokásos merészebb arányokat, építészeti megoldásokat és dekoratív részleteket könnyen lehetővé tevő kellő épületanyag, különösen a hosszú, egyenes fenyőszálfa hiánya. A Szilágy-medence földművesfalvaiban csak rég meggyérült tölgyesek, és még a környező hegyvidéken is csak bükkerdőségek vannak. De szűkében van itt a magasabb házalaphoz való épületkő is.

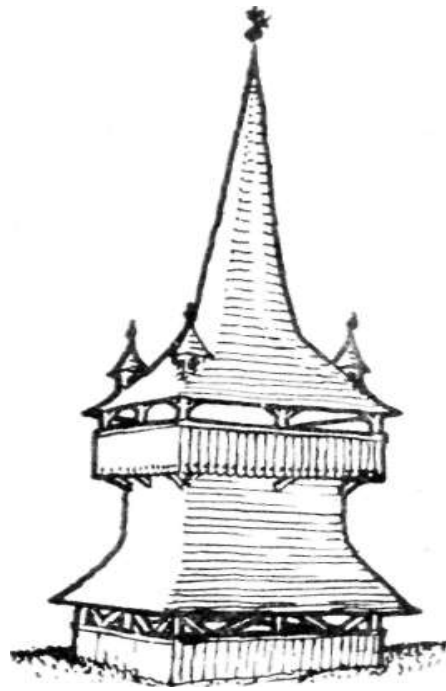
E fontos anyagi meghatározó mellett azonban figyelembe veendő az itteni egykori ún. bocskoros nemesi hagyományokon alapuló általános egyszerűségkedvelés is.¹ A Szilágy melléki falvak népének értékrendszerében a cifra dolgok „parasztos”-nak, „cigányos”-nak minősültek, a hivalkodó díszítés a saját közösségen belül legfennebb a gyermekek, ifjak „mulatsága”-ként áll jól. Még a saját mesterek készítette díszítettebb kályhacsempék vagy színes varrású női piroscsizma is a környező hegyvidéken maradtak fent, a hímes fatárgyak faragása pedig kizárólag a legények, a tűzhely környékének feltűnő virágos festése pedig a lányok tevékenységi körébe tartoznak. A meglett ember álláspontja jut kifejezésre abban az 1954-ben halott vérvölgyi vélekedésben, hogy „nevetség az, mikor a vásáron valami rongyos ökrököt cifra járomban hajtanak fel”. Figyelemre méltó, hogy az első látásra cifrának mondható fejfák faragott idomai sem öncélú díszek, hanem egy ősi eredetű és nagyon is kötött közösségi jelrendszer hagyományos kánon szerint alkalmazott elemei.

AZ ÉPÍTKEZÉSRŐL

A Szilágy menti falvakat körülvevő egykori hatalmas tölgyeseken alapuló tiszta tölgyfaépítkezés emlékei mindenekelőtt egyes közösségi épületek, ugyanis a köztulajdonban levő (községi vagy egyházi) erdőkből csupán



1. rz. Szamosardói harangláb 1726-ból.



2. rz. Krasznarécsei harangláb. Építette Pap Tamás és Nagy Mihály 1754-ben.

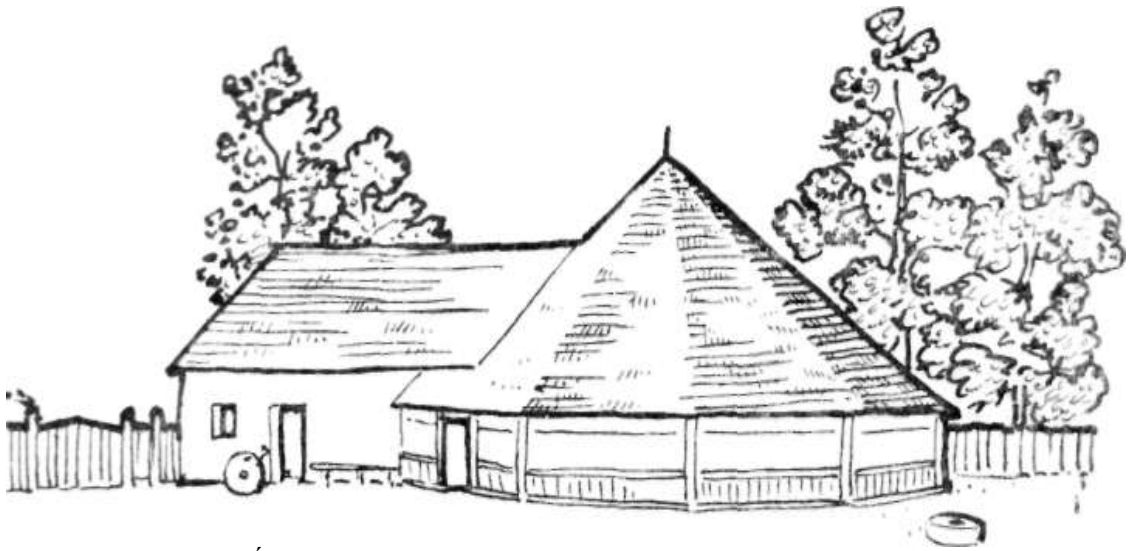
ilyen célra utaltak ki kellő mennyiségű és válogatott méretű fát. Magánhasználatra elegendő kellett hogy legyen az évi nyilas osztáskor kinek-kinek jutó famennyiség. Csupán az új házasoknak és „égett embereknek” volt „joguk” az új lakóház vázához szükséges tölgyfához a községi erdőből. A zilahi, krasznai, szilágysomlyói, szilágycsehi, valamint a ballai, sámsoni, vérvölgyi és más falubeli kádárok is a megrendelő által hozott vagy a másoktól vásárolt tölgyfából készítették a rengeteg hordót, kádat és puttonyt. A tölgyfaépítkezésnek az egykori fabőségéről és a mesterségi tudásról is valló nagyszerű emlékei, a népi monumentális építészetnek Szilágyságban is elterjedt alkotásai, a haranglábak² (1–2. rz.). Figyelemre méltó, hogy egészen a múlt század utolsó negyedében egyre-másra épülő kő templomtornyok divatjáig néprajzi tájaink közül épp a Szilágyságban volt legtöbb tölgyfa harangtorony³; felülmúlva gyakoriságában nem csupán az Érmelléket, Szatmárt és Szamoshátat, hanem a „fatornyos” Erdélyből a haranglábairól nevezetes Kalotaszeget vagy Kisküküllő mentét is.⁴ A népi monumentális faépítkezés jelentőségére mutat, hogy a Szilágyság vidéki magyar (református) egyházak közül összesen nyolcban teljes fatemplom is volt.⁵ E XVIII. században (pontosan 1699–1808 között) épült templomokra vonatkozó egykori szűkszavú adatokból megtudjuk pl., hogy a völcsöki „fatemplom a fatoronnyal egybekapcsolt” volt, míg a többiek mellett külön állott a „harangláb”, „torony”, „állás” vagy „ágas”, a vicsai „templom oldala

patics” és az erkedi „fatalpra épült” s így föltehetően szintén csak favázú, paticsfalú templom volt. Ez utóbbi két adat egyben az eddigi legkorábbi a szilágysági patics-építkezésre. Ugyanakkor e fatemplomoknak más egyházközségekbe vagy éppen más nemzetiségű falvakba való elszállításának kulturális csere jelentőségű gyakorlatával is találkozunk.⁶

Hogy közelebbről milyenek is lehettek az egykori magyar fatemplomok, arra részletesebb ismertetésük híján⁷ csak következtethetünk a még megmaradt haranglábak és a környékbeli román fatemplomok építéstechnikája alapján. Mindenesetre, e XVIII. századi monumentális tölgyfaépítkezésnek is van néhány megnevezett mestere. Így pl. a krasznarécsei haranglábát felirata szerint „Anno 1754. Pap Tamás és Nagy Mihály csinálták”, a krasznai régi udvarház 1745-ben állított „cifrán készült” hatalmas tölgyfa kapuja pedig minden bizonnyal az itt dolgozó „conventiós molnár vagyis ács mesterember”, Szabó György műve lehetett.⁸ Ilyen helyi mesterek megléte azonban még nem zárja ki, hogy esetleg valamely XVIII. század végi fatemplom építésénél környékbeli román ácsokat is alkalmaztak⁹ vagy hogy – a szamosközi–Felső-Tisza menti falvakhoz hasonlóan – olyan magyar „templomfaragó” községből hozattak kész fatemplomot, mint pl. a Szatmár-vidéki Vámosatya.¹⁰ Hasonló tudású faragó molnárok állíthatták a Szilágyságban a gőzmalmok elterjedése előtt általános községi, földesúri és egyházközségi lovas „szárazmalmokat” is.¹¹ A fa harangtornyos templo-



3. rz. A krasznai református templom kazettás mennyezetének festett kockáiból. Természetrajzi, népmesei és biblikus képek, reneszánsz jellegű csokor. Pataki Asztalos János munkája 1736-ból.



4. rz. Régi szárazmalom, Érmihályfalva (rekonstrukciós rajz).

mon kívül a régi Szilágy menti falukép jellegzetes építészeti objektuma volt a szárazmalom sokszögű kerengőháza is. Ezért is sajnálatos, hogy e sajátos népi ipari konstrukciót már évtizedekkel ezelőtt is csupán romjaiban láthattuk s így már műemlékként való megőrzésétől is elkéstünk (4. rz.).

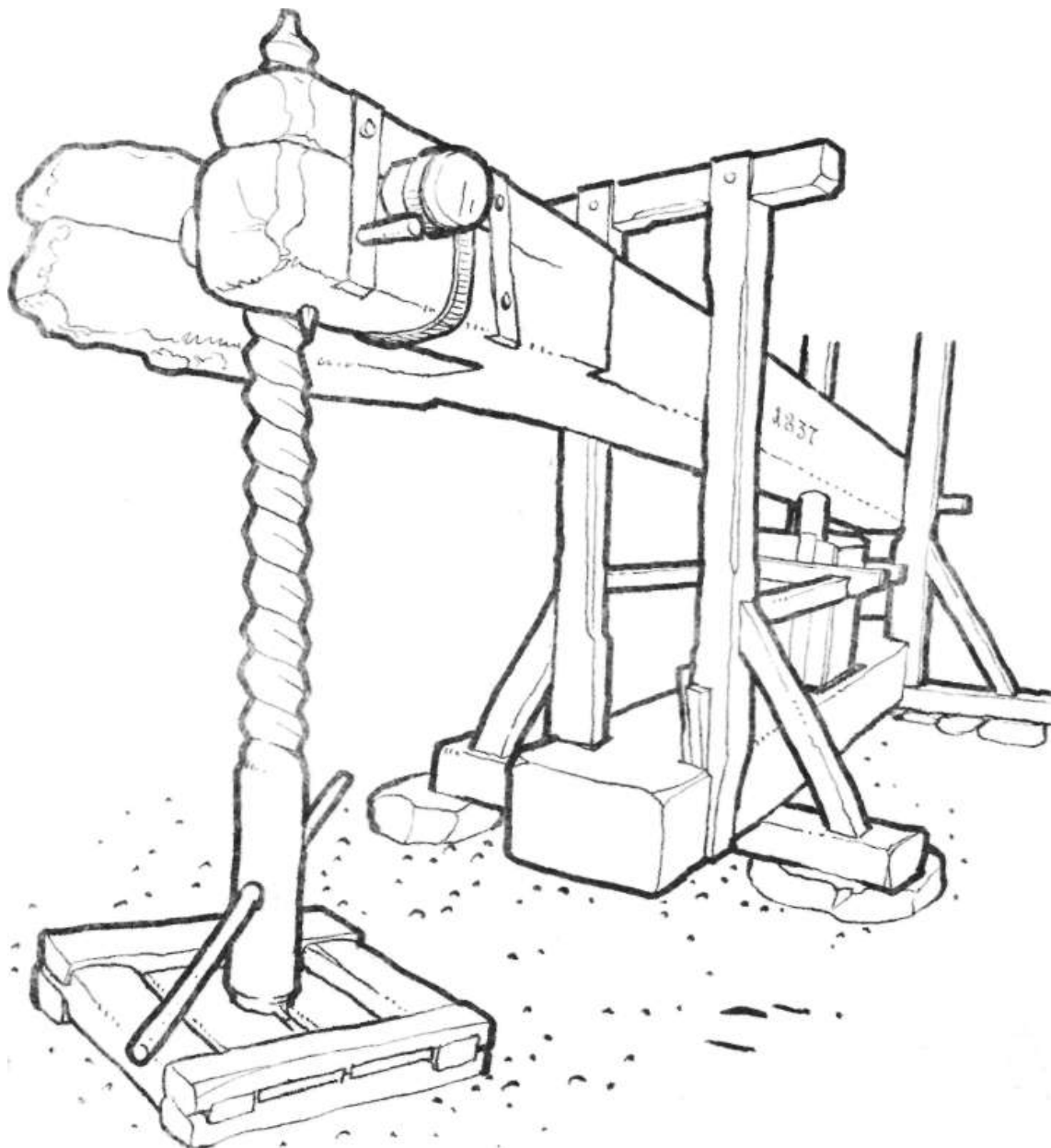
Viszont itt vannak még a „nótás”, „boros” Szilágy szőlőhegyein s néha falusi udvarokon is a népi ipari konstrukciók esztétikai hatásokat sem nélkülöző szerényebb méretű, de mesteri alkotásai, a borsajtók. E tölgyfa szerkezetek közt több a régi évszamos és feliratos, a helyi mesterségi tudásról mindenképpen tanúskodó, műemlékszamba menő darab (5. rz.).

A szilágysági magyar templomok, más vidékeink református templomaihoz hasonlóan, a XVII. és XVIII. század folyamán számos esetben virágos festetésű kazettás mennyezetet és kórust kaptak. Az erdélyi népies reneszánsz stílusban itt dolgozó bútorfestők közül név szerint a XVIII. sz. elejéről Zilahi Asztalos Istvánt és a század közepe tájáról a nagybányai Pataki Asztalos Jánost ismerjük.¹² Előbbitől származik a krasznahorváti (1710) és szilágyfőkeresztúri (1712), utóbbitól pedig a krasznai (1736), szilágysomlyói (1737) és nagymoni (1755) templommennyezet. Az egyes kazettákon gyakran találkozunk a kor tudományos színvonalán álló „ismeretterjesztő” dekoratív ábrázolásokkal (3. rz.), bár az uralkodó kétségkívül a reneszánsz jellegű s néha törökös virágornamentika. Ez megjelenése óta itt is erőteljesen hatott a népi ízlés alakulására és közvetlen mintaforrásul is szolgált népi bútorfestőknek, fazekasoknak, csempekészítőknek, hímzőasszonyoknak, faragó ifjaknak és a tűzhelyet virágozó lányoknak egyaránt.

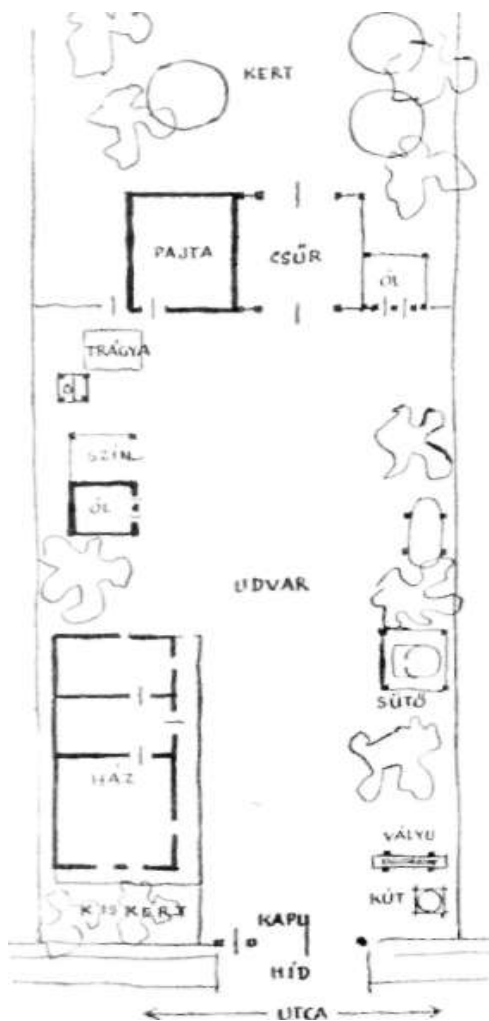
Úgy, ahogy a hivatásos faragó molnárokkal, ácsmesterekkel épített falusi fatornyok és malmok, vagy a helyből kikerült mesterek vezetésével épített más szemrevalóbb épületek – papi- és tanítói lakok, egyházi iskolák, kölcsön magtárak és borpincék, cinteremajtók és óriási borsajtók – szerkezeti megoldásai, méretei, arányai és kivitelezése nemzedékek hosszú során át például szolgáltak és állandó tanulmányozás tárgyai voltak a maga kis telkén építő, vagy legalábbis állandóan újíto, reparáló egyszerű falusi emberek számára.

Ugyanakkor természetesen a falusi építkezés nem maradt érintetlen az állandóan látogatott közeli vásároshelyek „városias” építkezésének hatásától sem. Ez annál természetesebb volt, mivel a majdnem kizárólag kézműves polgárság házai is csak egy fokkal lévén „különbek” a falusiakénál¹³, gyakorlatilag elérhető modellként szolgálhattak utóbbiak számára.

Úgy tűnik azonban, hogy az ilyen felülről jövő hatások mellett legalább ilyen erőteljes volt a környék földműveseinek építkezése, főként az építkezésben elől járó, újításoktól sem féltő, több ügyes áccsal rendelkező falvak példája. Hogy ezeket mennyire számon tartják, bizonyítja pl. a nagy



5. rajz. Borsajtó 1837-ből, Vervölgy. (Fő részei: medve, járom, présláda, sróf.)



6. rz. Régi telek elrendezése, Dëshăza.

körzet falvait bejárt egyik dësházi fazekas. Molnár Dani kérdésemre, hogy a környékbeli falvak közül melyek vezetnek az építkezésben, rögtön és biztosan válaszolta: „A legszebb házak Sámsonon, Vervölgyön és Ballán vannak, a legszebb kapukat pedig Széren csinálják. Ezekben a falvakban mindig is jó ácsok voltak, de ott kezdték az újforma vályogházak divatját is.”¹⁴

A szilágysági hagyományos beépítésű telken (6. rz.) együttlevő különféle rendeltetésű épületek a népi építési módok egész helyi fejlődéstörténetéről tájékoztatnak. Az állandó település építésének kezdeteit itt is, mint az alföld felé lejtő dombvidéken és az alföldön is, függőleges karók köré font kerítés és a málékas sövényfala (8. rz.) példázza. Kisebb pajtáknál, szőlőbeli pincéknél (12. rz.) azonban már a napjainkig is szokásos földbe ásott ágakokkal adnak a falnak nagyobb szilárdságot s ez esetben a közjük szorított 3–3 vízszintes rudat fonják be (függőlegesen) és tapasztják meg két oldalról (13. rz.). A talpakra való építkezés kezdetét az udvar végét lezáró téres *csűr* képviseli (7. rz.).

E technika egyidős lehet a nagyméretű gabonatermesztéssel, aminthogy a csűröket a kézi cséplés múltával (1930 táján) felváltotta a külön istálló

és *szénatartó*. Megfelelő épületfa híján a gerezdes boronaépítkezés talán megrekedt a *kútárgyánál* és a talpakba csapolt sasok közti *zsilipezésnél* (*rakott fal*), mivel már csak egyes kisméretű ólaknál találoztunk (10. rz.).

Az udvart a telek hátsó része, a szénás, veteményes és gyümölcsös kert felé keresztben lezáró régi csűr nemcsak legnagyobb és legmutatósabb, hanem – komplex funkciójából következően – egyúttal építészeti szempontból is legösszetettebb épülete a gazdaságnak, amely után építőinek a lakóházzal már nem voltak különösebb technikai problémái.

Egészen a második világháborúig a szilágysági falvakban a talpakra épített gerendaváz, paticsfalú, támasztott szarufás és rozs-zsúpfedelű lakóház volt az uralkodó. Mint jeleztük, voltak egyes talp nélkül (földbe állított sasokkal, ágasokkal) épült régi házak is, azonban, legalább 1848 óta, már mindenféle tölgyfa talpakra építették a házakat. A fedélnél viszont az általános zsúptető mellett előfordult a teregetett szalma- és a zsindegyfedél is. A teregetett szalmafedél jobb tartására a ház két csúcsán a fejfákéhoz hasonló faragású *nyársakat* rögzítettek s a felrakott fedelet a szél borzolósa ellen nyomatékul a tető élén át felső végeiken összekötött karókkal védték. *Zsindelyes* házak inkább Hadad felé voltak, a hozzá való nagy, hornyolt bükkfazsindelyt egyes Bükk alji román falvakból, főként Mosóbányáról hozták. A régi házaknál a helyiségek sarkaira, a közepén végighúzódo mestergerenda alátámasztására, a rövid falak közepére, valamint a hosszanti oldalakon közbe állított sasok (ágasok) közti három vízszintes hevedert függőlegesen fonták be. Azután két oldalról megtapasztották, sikárolták és le is meszelték – kivéve a hátsó külső falat, amelyet legfennebb csak *kibaboztak* a meszelővel. E gyenge és vékony paticsfal helyett alig a századforduló tájától vált mind általánosabbá az az eljárás, hogy a sasokra



7. rz. Régi telek zsúptetős és paticsfalú épületekkel. Máté Géza, Désháza.



8–10. rz. Málékas, lábas tyúkketrec és rakottfalú disznóól, Vervölgy.

kívül is, belül is egy-egy sor faragott lécet szegeztek (bolti vasszegekkel), a lécek között pedig szalmával meggyúrt sárral kitöltve, majd kívül-belül is megtapasztva a korábbinál kétszer vastagabb és szilárdabb falat nyertek (5. fk.).

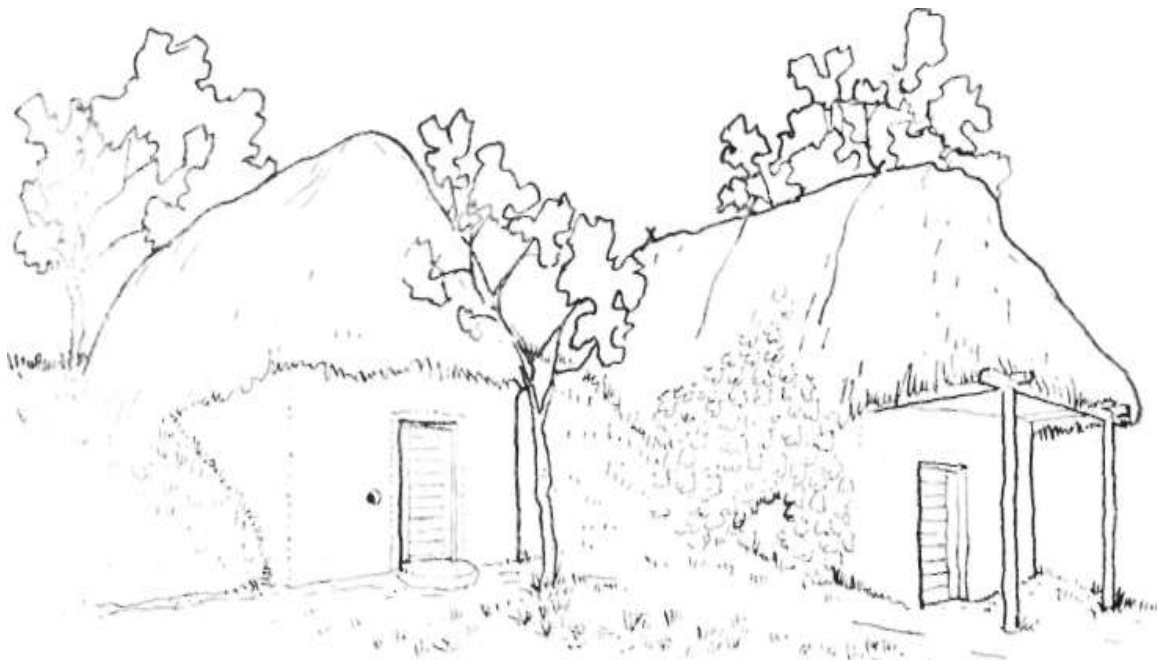
A ház földjének egy arasznyi feltöltése, valamint az elől kissé szélesebb eresze alatt húzódó sár *tőtés (tőcik)* már a legrégebb házaknál is megvolt. De már a földbe ástott ágasos paticsház idején megjelenik a *tornác* is, alól *tornáctalppal*, ebbe csapolt *lábakkal* a kiugró fedélrész alátámasztására.



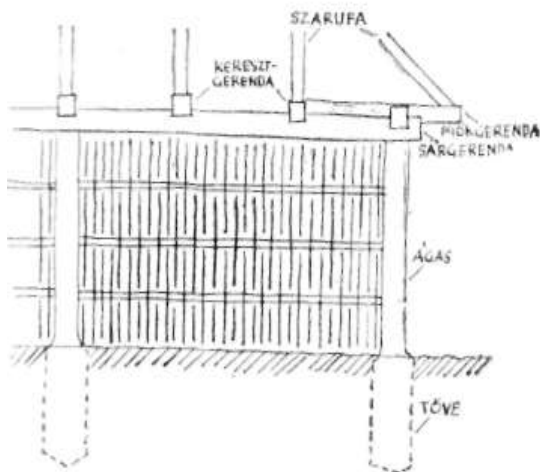
11. rz. Kiskapu, Désháza.

A lábfák közt többnyire *karfa* nyúlt végig, de deszkázás nem volt. Más vidékekkel ellentétben a Szilágyságban általános volt, hogy mindkét ablakos oldalra tettek tornácot. Az utca felőli tornác feltételezte a fedélszék ez irányban való megnyújtását is, amit *fiókgerendák* alkalmazásával értek el (15 c, 16. rz.).

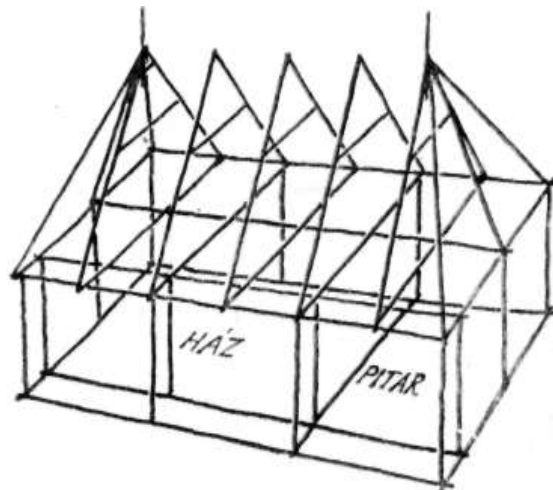
A 40-es évektől kezdve és főleg az 50-es években aztán a hagyományos favázás sárfalat mindinkább felváltotta itt is a Szatmár-vidék és Érmellék felől Tasnád és Kraszna vidékén át másfél százada hódító téglapítkezés¹⁵. Míg ez új jellegű, kőalapon való téglafalazásnak szilágysági kezdemé-



12. rz. Szőlőbeli pincék, Vervölgy.



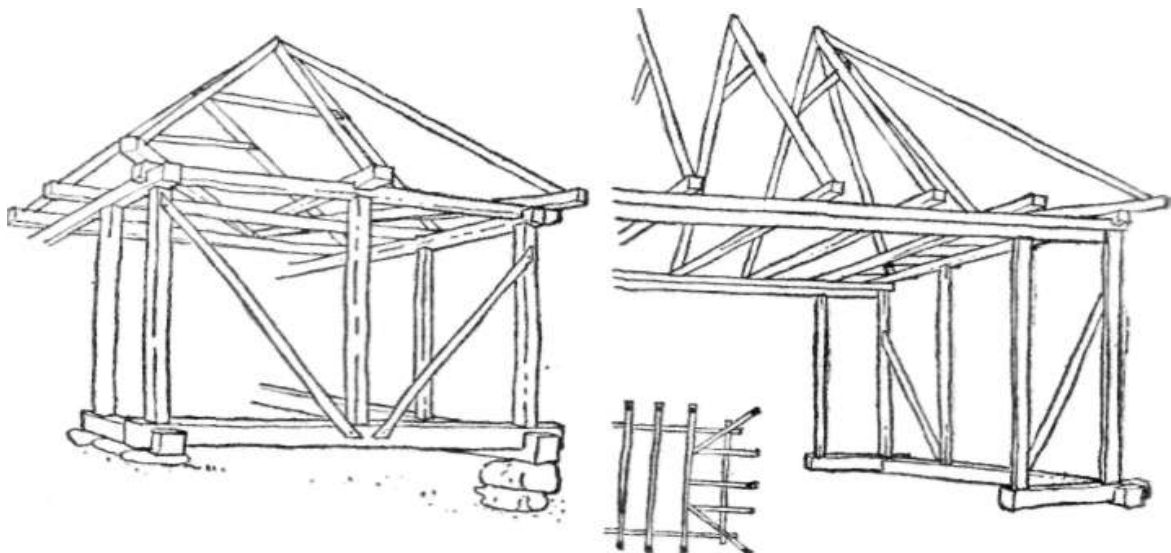
13. rz. Régi ház paticsfala (részlet), Kraszna.



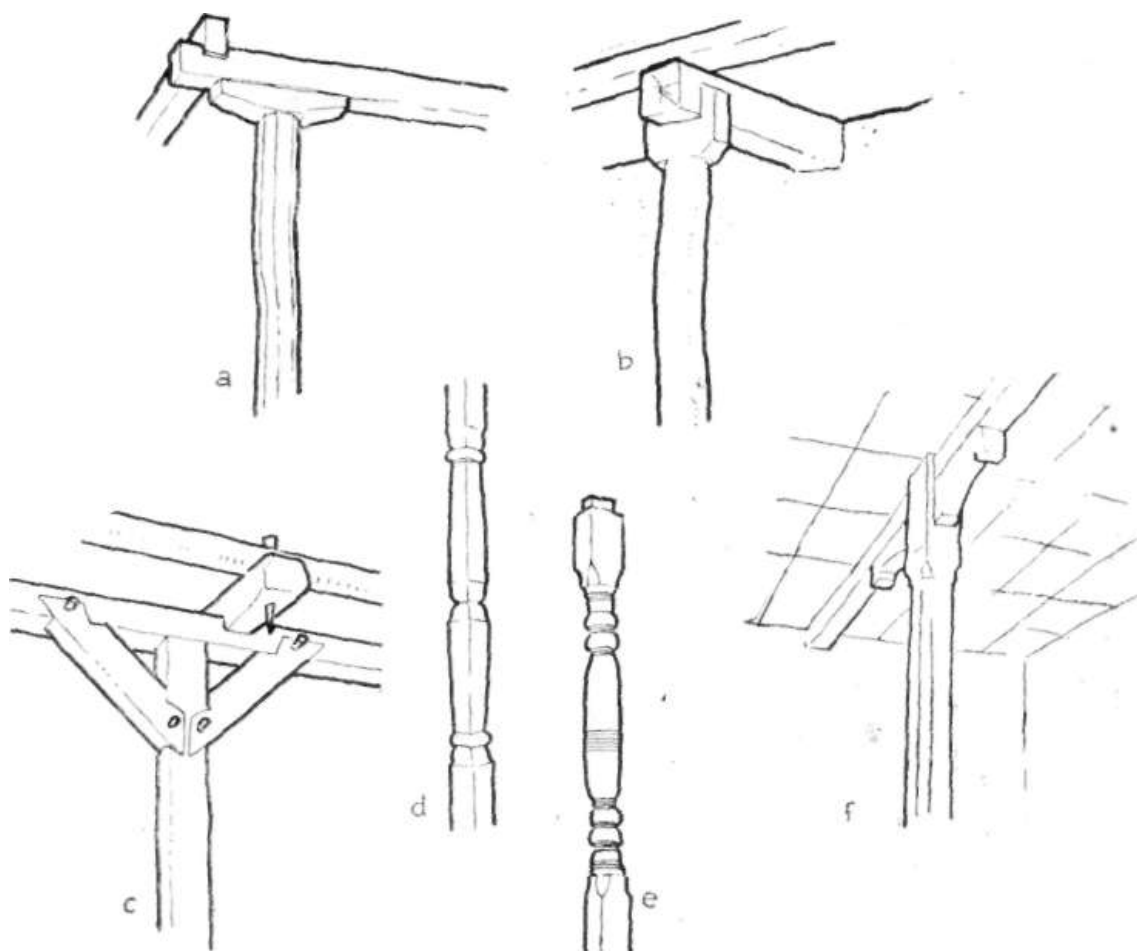
14. rz. Talpas paticsfalú ház szerkezete, Sámson.

nyezői – városi polgári házak, falusi iskolák, papi és tanítói lakások építői – inkább égetett téglát használtak¹⁶, a korábbi paticsepítkezéssel az erdők államosításával (1948) beálló faszűke miatt felhagyó falusi földművesek körében az égetetlen téglapítkezés indult hódító útjára.

A vályogtéglát készítését – amelyre minden falu határában kiváló nyersanyag található – jobbra a faluvégen e munkára megtelepülő *vályog-cigány* vállalja. A *partolással* kitermelt agyagos földet vízzel összegyúrják-keverik s a férfi arra a helyre talicskázza, ahol felesége majd *kiveti a téglát*. A sorba rakott sárcsomókból a feneketlen fa *formával* kb. 8X15X30 cm-es vályogot vetnek: az előzőleg jól megvizezett formába begyúrnak a sarat, majd a formát fölemelve a vályog eredeti helyén, a föld színén marad. Az egymás mellett kivetett vályogtéglát 5–6 napig itt szikkad, akkor



15. rz. Újabb csűrök szerkezeti részletei, Désháza.



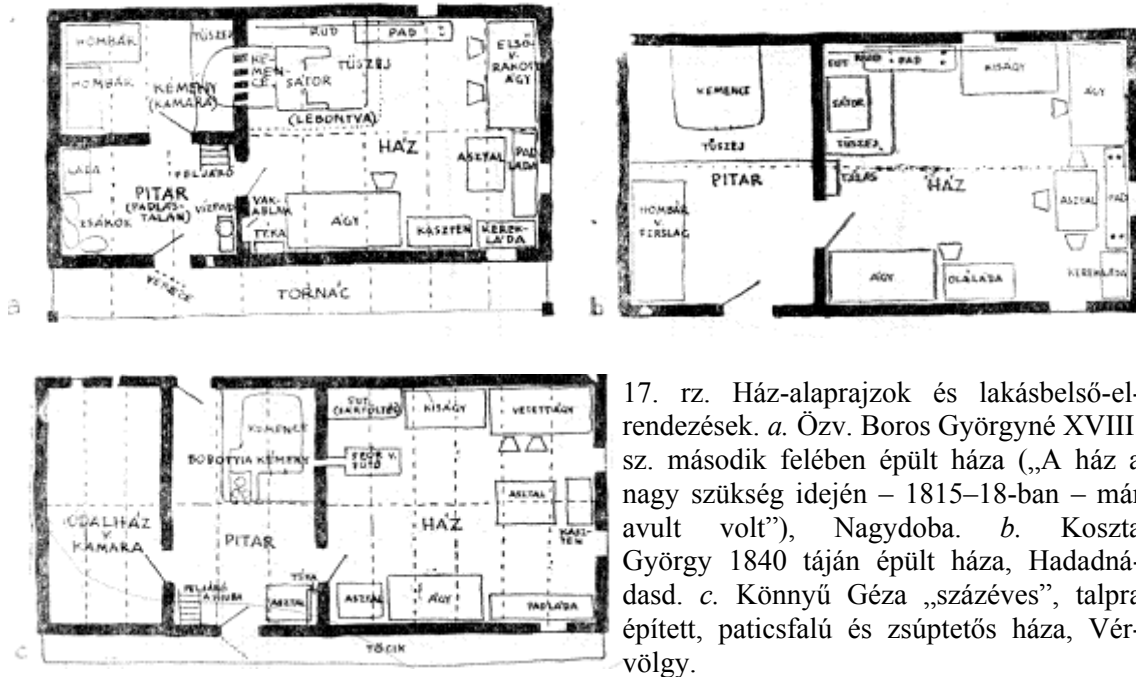
16. rz. Lábfaék: *a.* ékkel beszorított lábfa és *b.* ágas lábfa a mestergerenda kiálló vége alatt, Sámson; *c.* lábfa kötésekkel, Vértölgy; *d.* ágas lábfa, faragott, Sámson; *e.* esztergált lábfa, Désháza; *f.* Templom mennyezete utólagos alátámasztására alkalmazott „ágas” oszlop ékkel beszorítva (a magyarvistai ref. templomban, 1699-ből).

aztán ötvenesével – egymás közt szelelő helyet hagyva – laza *csomókba* rakják s így szárad ki véglegesen.

A napjainkban már általános vályogház- és vályogpajta-építkezés előnye a favázás falazással szemben a könnyű és olcsó előállítás, és az, hogy a vályoggal az égetett téglából is szokásos változatos és szép sima falsíkok építhetők. Az égetett téglá ugyan tartósabb, de a vályogtégla előnye, hogy előállítása (az égetéshez szükséges drága tűzifa és munka megtakarítása révén) sokkal olcsóbb, nagyobb mérete folytán rakása szaporább és még melegebb is a vályogfal. Ha pedig karbantartják (rendesen tapasztják, vakolják), a vályogfal is eltart; jó kőalapra rakva földszintes háznak nehéz cserépfedél alatt is tökéletesen megfelel (8. fk.).

A LAKÁS BEOSZTÁSA

Erdély felől a Szilágy mentére érkező utasnak mindjárt föltűnik az itteni lakóházak kisebb s alacsonyabb volta, keskenysége, s ha betér valamelyik hajlékba, akkor is első benyomása a lakásbelső másutt megszokott



17. rz. Ház-alaprajzok és lakásbelső-elrendezések. a. Özv. Boros Györgyné XVIII. sz. második felében épült háza („A ház a nagy szükség idején – 1815–18-ban – már avult volt”), Nagydoba. b. Koszta György 1840 táján épült háza, Hadadnásd. c. Könnyű Géza „százéves”, talpra épített, paticsfalú és zsúptetős háza, Vervölgy.

téres voltának hiánya. A felületes szemlélő hajlamos e jelenséget az elmaradottság vagy alacsonyabb igény jelének tekinteni, alaposabb vizsgálat azonban már arról győzi meg, hogy a berendezés leltára hasonló igényekről tanúskodik, mint pl. Kalotaszeg vagy a Székelyföld esetében. Így a lakás tekintetében első pillantásra feltűnő különbségek okai olyan helyi adottságokban keresendők, melyek a lakóház méreteit s a lakóhelyiség tágasságát, sőt alakját is bizonyos mértékig megszabják. Ilyen tényező mindenekelőtt a szilágysági medencében honos építőanyagok és alkalmazásuk technikája. A fenyőfa-övezetben vagy annak közelében a házfal és fedélszék anyagául önként kínálkozik a könnyen faragható, szállítható és emelhető, egyenes és nyúlánk fenyőszál, amellyel hosszú és mégis szilárd falak, nagy fesz-távolságú, széles és magas fedélszékek építhetők. Ezért lehetséges egyes hegyvidékeken, pl. Csíkban olyan házak építése, melyeknek mélysége (szélessége) eléri akár a 8–10 m-t is, egymás mögött több helyiséggel a tornác és alkóvszerű kamara között a 6–7 m széles „nagyház”-zal). Ilyen lehetőség mellett a ház egész hossza alig kell hogy több legyen 11–12 m-nél, vagyis az épület majdnem négyzet alakú. Ezzel szemben a fenyőfát nélkülöző, az azzal való bánást is alig ismerő, s ehelyett a környező tölgyesek, berkek és falusi kertek lombhullató fáival, valamint az agyagos föld kínálta nyersanyaggal dolgozó Szilágyságban, az Alföld más vidékeinek egykori építkezéséhez hasonlóan, a házat a legutóbbi időkig a tölgyfa talpakra állított vesszőfonású és sárral tapasztott *paticsfallal* építették. E gyenge fal szélesebb fedélszéket (még ha e célra külön hozattak volna is megfelelő fenyőfát) nem bírt volna el, s így a házak szélessége, a hosszabb padlásgerendák alátámasztását segítő *mestergerenda* beiktatásával is csak ritkán haladja meg a 4–5 m-t. A ház terjeszkedési iránya tehát inkább hosszanti

lehetett: a szobát a mestergerenda irányában megnyújtották, a különféle helyiségeket pedig egymás után, sorban ragasztották.

Így kapott az ősi egysejtű lakóház idővel ajtaja előtt keskeny, majd később szélesebb előszobaszerű *pitart*. E padlástan helyiség alkalmas nyári főzhely lett, mivel a tűz melege itt „nem állt meg”. A falvak legöregebb házáinál még ez a mennyezet nélküli pitvarforma maradt fent (17 a–b rz.). A pitvaron túl aztán idővel még egy helyiséget ragasztottak a házhoz. A ház eme újabb sejtje eredetileg csupán gabona, élelem és drágább eszközök tartására szolgáló keskeny, ablaktalan és padlástan, hideg *kamara* volt (17 c, 18 b rz.), viszont ha a megházasodott fiú is itt volt kénytelen lakni (legalábbis amíg új házat épített magának), padlást, rendes ablakot és tűzhelyet is kapott, esetleg oldalfalát is kijebb vitték, s immár *ódalház* lett a neve is (17 c rz.). Ha pedig már eredetileg is tágasabb lakóhelyiségnek építették, *kicsiháznak* nevezték, megkülönböztetésül az utca felé eső *nagyháztól* (18 a rz.). E beosztást aztán már csak egy lépés választja el a 20-as évektől általánosodó lakóházbeosztástól, amely az ünnepi alkalmakra szolgáló nagy *tisztaházból*, a tágasabb *pitarból* és a tulajdonképpeni *házból* vagy *lakóházból* áll.



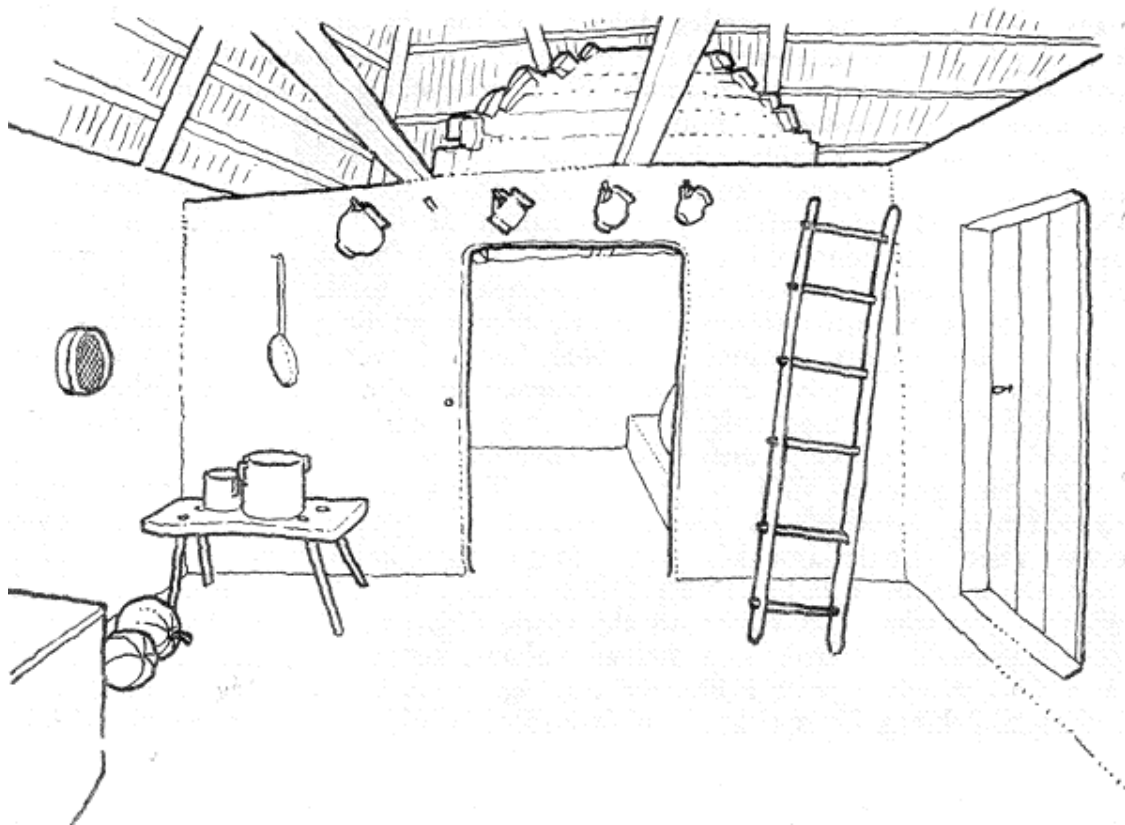
18. rz. Ház-alaprajzok és lakásbelső-elrendezések, a. Petkes Gáspárné háza, Dësháza. b. Régi ház, Kraszna, c. Nyárikonyha, Dësháza.

A 60-as évekig épült régebbi és újabb házak alaprajzi vizsgálata ezt a fejlődésképet mutatja. Igen tanulságos azonban, ha a pitvar alakulását, szerepe változását külön is szemügyre vesszük, mert ez sok tekintetben hozzájárul az előbb vázolt fejlődéskép értelmezéséhez. A tágabb értelemben vett Szilágyság peremén, az Egregy völgyében fekvő Vármezőn a legrégebbernek mondott „százesztendő” lakóház csak a tulajdonképpeni házból és pitvarból áll. A 20-as években a házbeli terjedelmes *kemencét sátoros tüszelyével* együtt kiköltöztették a pitvarba, s helyébe az újabb típusú plattenes *fűtőt* építették (18–23. rz.). A tüzelőhöz jutott pitvarnak így már megvolt a lehetősége, hogy konyhává-lakószobává fejlődjék. S valóban, a jobbára román lakosú környező falvakban a házak a 30-as és 40-es években e két helyiségből állanak. Azonban a Szilágy menti magyar házaknál a szokásos fejlődés az volt, hogy a régi házbeli kemencének sokáig csupán „farát” nyomták ki a pitvarba (hogy ne foglaljon annyi helyet a házban) (17 a, 24, 25, 26. rz.) és csak akkor került ki az egész kemence (17 c rz.), midőn az épület már új helyiséggel (kamara) bővült, amely bármikor második lakószobává volt alakítható. De a pitvar, az ide költöztetett kemence ellenére is, padlástan, hideg, tehát lakhatatlan helyiség maradt.

Azonban a szilágysági pitvaros háznak eme általános fejlődéstől eltérő irányzatával is találkozunk. Nagydobán ugyanis találtunk egy kb. kétszáz éves *kamarás házat* és több hasonló beosztású, de már elpusztult ház emléket. E ház alaprajzának jellemzője, hogy az előteret a mestergerenda iránt épített válaszfalal egy elülső kis pitvar és egy hátsó, ugyancsak padlástan *füstös kamara-részre* osztották el (17 a rz.). Ez az alaprajzi megoldás rokonságot mutat a Déli-Kárpátok vidéki (pl. Hunyad és Vılcea megyei) román¹⁷ és a Keleti Kárpátok vidéki (székely és csángó) magyar¹⁸ házákéval, melyeknél a szoba („ház”) bejárata előtti keskeny, mennyezet nélküli helyiség már régóta egy hátsó zárt (kamara, fűtház, konyha, kisház) és egy elülső benyíló részre (saroktornác, eresz, pitvar) oszlott.

A pitvar egy korai, elől s hátul még fal nélküli állapotára utalnak az első és hátsó kijáratokkal is rendelkező megoldások (17 c rz.). A szilágysági pitvarok azonban már a múlt század folyamán általában hátsó kijárat nélkül és padolt mennyezettel épültek. A helyiség hátsó felébe helyezett tüzhely és a szobabeli tüzelő ide kivezetett füstje a fölötte lévő szikrafogón át távozik, s e füstös belső részt, a mestergerendánál kissé lenyúló, esetleg – alföldi mintára – ívesen is kiképzett deszka falrész „választja el” az így többé-kevésbé füsttől mentesített első résztől. A hátsó, kémény alatti rész a konyha, az első rész pedig az előszoba szerepét tölti be.

A szilágysági házak legújabb keletkezésű és legkezdetlegesebb része a házföldjével egy szintre feltöltött és letapasztott keskeny *házalja, tőcik* (töltés) és az ebből fejlesztett *tornác* (17 c, 18 b rz.). Az ágasfás-mestergerendás paticsház csak a külön – többnyire utólag – eléje helyezett tornácig juthatott el. Mivel a paticsház *ágasait* több emberöltő óta *talpba* állítják – azelőtt földbe ásták –, a tornác gyakran esztergált *lábfa*it már kezdetől talpba állították. Sok régi ház elé azonban sosem került tornác, hanem a ház elejének ereszalji részét csupán töltés szegélyezi. Mivel a szélesebb oszlopos tornácot is csak ritkán deszkázták, noha a bejáratot s falat



19. rz. Özv. Boros Györgyné régi házának *pitara* a kamarával, Nagydoba. Régen, egészen az 50-es évekig, még több ilyen paticsfalú *kamarás ház* is volt a faluban, melyeknél viszont a pitvarnak többnyire deszka-mennyezete is volt s a padlásra a kamarából jártak fel.

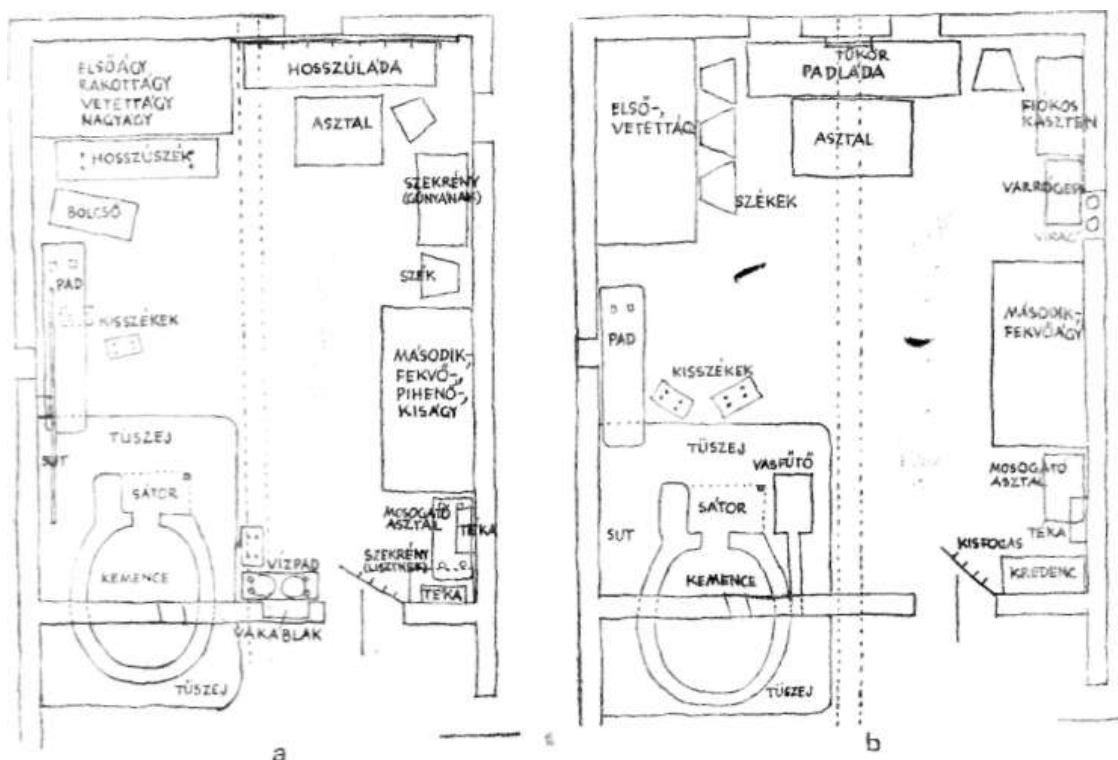
a keskeny töltésnél jobban védte a csapó eső és tűző napsütés ellen, legfennebb ideiglenes munkákra és termények tartására volt alkalmas. A házból is többnyire csupán az egykor bent tartott szárítórúd került ki ide.

A LAKÓHÁZ BERENDEZÉSE

Azok a szükségletek, melyek a lakóház hagyományos alaprajzi beosztását kialakították, megszabták annak a berendezési módját s egész belső képét is. A lakóház berendezése mindenekelőtt az egyes helyiségek rendeltetésével áll kapcsolatban, a helyiségeken belül pedig a berendezési tárgyak csoportosítását megszabja a tüzelő kötött helye, a fal adott méretei, az ajtó- és ablaknyílások, s végül maguk a berendezési tárgyak használata és alakja. E tényezők határozták meg a szilágysági lakásbelső jellegzetes képét is.

Lássuk egy ilyen szilágysági ház hagyományos berendezését, úgy, amint az az első világháború előtt még általános volt s a hagyományörzőbb falvak pitvarból-lakószobából álló régi hajlékaiban itt-ott még megtalálható (17, 20 rz.). A kis, zsúpfedeles paticsház elől kissé kiugró eresze alatti töltésen csak ideiglenesen otthagytott kapa, zsák, kosár található; egyetlen bútortípus a nyaranta ide helyezett házi készítésű kezdetleges ágy, *mikó*, *nyikó*

vagy *dikó*, a gazda s esetleg felesége ekkori hálóhelye. A nagyobb fiúk s legények viszont télen-nyáron a pajtában hálnak, láncokkal felkötött ágyban, hova kis létrával mászhatnak föl. A töltésről a tyúkok ellen fölállított derékmagasságú, vesszőből font vagy léces külső *cserényajtó*n vagy *verécén* és a keményfából készült *fahevederekkel*, *fasarkokkal*, *fafordítóval* (kilincs) és kívülről *vashoroggal* (kulcs) nyitható *farekesszel* (zár), illetve *tőkezárral* (Nagydoba) ellátott, befelé nyíló *pitvarajtó*n át jutunk a házba. A pitvarajtó a melegebb hónapokban rendszerint tárva van, itt távozik el a nyáron főzőhelyül szolgáló pitvar tüzelője füstjének egy része, sőt még a kellő világosságot is az ajtónyíláson át nyeri, hiszen az öreg házak oldalsó vagy hátsó falába vágott parányi *puciablak* kevés fényénél legfennebb csak tájékozódni lehet a helyiségben. A pitvarban az ajtó mellett, a kisház felőli sarokban áll a hijúba szolgáló létra, míg a másik oldalon a befűrt lábú *vízpad* a *kártyákkal*, *vedrekkel*. Tovább, a külső fal mentén áll a *lisztes-* és *gabonáshordó* vagy *edény*, illetve a bükkfa *szekrény* vagy fenyődeszka *hombár*. A belső sarkot, de gyakran a pitvar egész belső felét elfoglalja a két arasz magasságú, kőből-sárból készült *sütőkemence* gömbölyű háta (*fara*), fölötte pedig arasznyi átmérőjű kürtön át tódul a pitvarba a szobabeli tüzelő füstje (26. rz.). A régi házak pitvarában legfennebb nyáron kap helyet valami kezdetleges, kecskelábú asztal. A széles tűzhely egyúttal ülőhely is, mert a pitvarban még a kezdetleges befűrt lábú kicsiszék is ritka. E tűzhelyről felszálló és a szobabeli tüzelő kūr-



20. rz. A lakóhelyiség (*ház*) hagyományos berendezésének „régii” (XIX. század eleji) és újabb (XIX. század végi, XX. század eleji) típusai.



1. fk. Régi telek. Petkes József, Désháza.

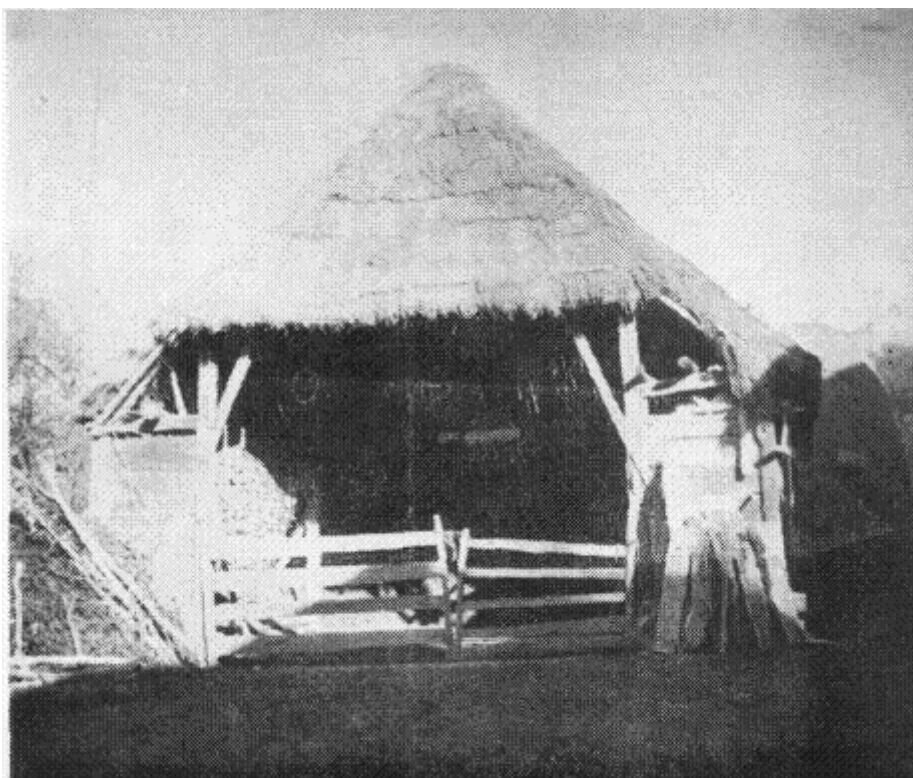
2. fk. Tornác-részlet. Hunyadi Miklós, Désháza.

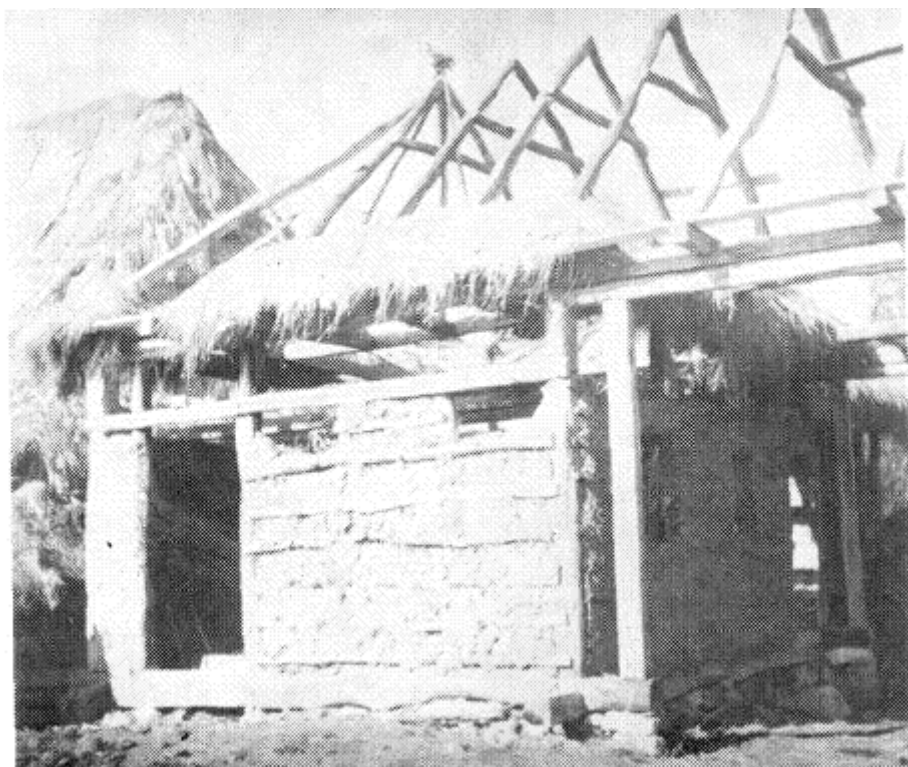




3. fk. Régi teregetett szalmatetős ház, Sámson.

4. fk. Régi zsúptetős cséplőcsűr, Désháza.





5. fk. Épülő pajta-csűr, Désháza.

6.fk. Disznóól és szín. Kis Kasza Ferenc Gergelyné, Sámson.





7. fk. Málékas rúcaóllal, Sámson.

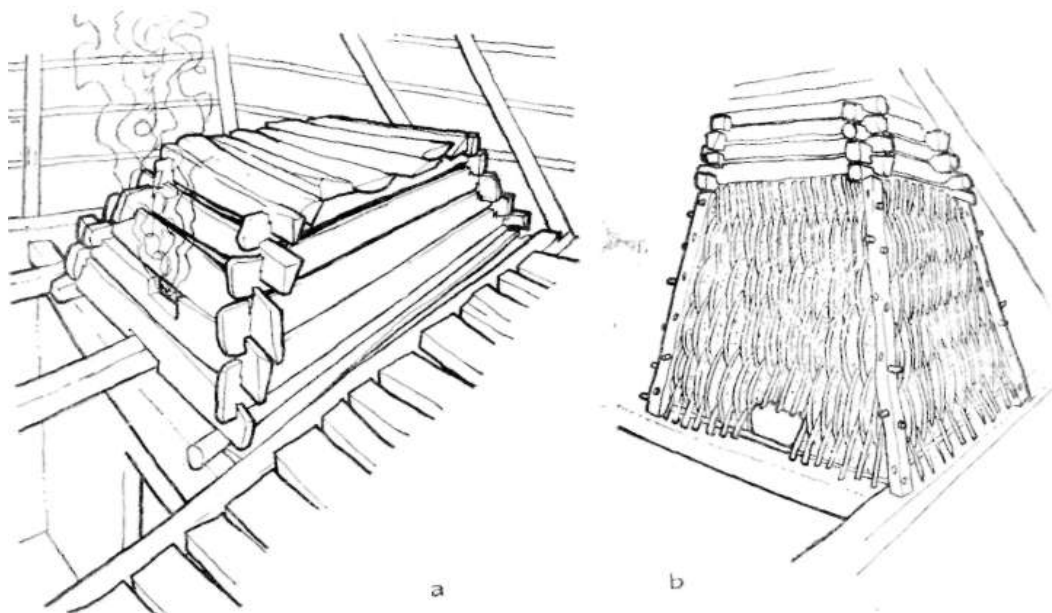
8. Épülő vályogfalú ház, alol pincével, Vervölgy.



tőjén is ide vezetett meleg füstöt a pitvar hátsó része fölött terpeszkedő szurkos szikrafogó *vakkémény*, *kijáró kémény* (21. rz.) vagy *bobotyia kémény* (17 c rz.) fogja fel, s vezeti tovább a *hijúba*. E kezdetleges füst-elvezetési módnak tulajdonítható, hogy ha a pitvar első felének mennyezete már kapott is padolást, a pitvar állandó lakhatásra alkalmatlan, huzatos, hideg helyiség, ahol csak nyáron főznek és falatoznak.

Így a régi házak valódi lakóhelyisége a pitvarból nyíló tágasabb ház (20. rz.). Mint neve is elárulja, ez a lakóház ősi sejtje, de a pitvarral s kamarával kiegészített háznak is ez a helyisége elégíti ki az összes lakhatási igényeket: az állandó sütés, főzés, a pihenés és alvás, az étkezés és vendégeskedés, a különféle ülőmunkák és az értékesebb ingóságok tárolási helye. E lakóhelyiség berendezéséből a lakhatás fő feltételét biztosító széles tűzhely foglalja el a legtöbb helyet: az ajtótól befelé eső egész sarkot. E tűzhelyen nyugszik a sütökemence, előtte a *sátorral*. A kemence nagy részét helynyerés céljából már régtől a pitvarba „nyomták” ki, de azért még bentől hevítik s a kenyeret is innen vetik bele. A kemencéből kitóduló füstöt és a kemence előtti tűzhelyen főzéshez rakott tűz füstjét, lángját és szikráját a kemence szája előtt *lábakra* állított sátor fogja fel (24., 25. rz.). A tűzhely kemence mögötti szabad része, a *sut*, télen igen kedvelt alvóhelye a gyermekeknek és fázós öregeknek. A tűzhely közvetlen folytatásában, a fal mentén elhelyezett *pad* meg éppen állandó ülő- és alvóhely (24. rz.). Ez többnyire tölgyfából faragott széles deszka, melynek egyik felét a tűzhelyre támasztják, másik fele meg cöveklábakon nyugszik. A rádobbott bőrön üldögélő vagy pihenő gazda bármikor könnyen kitekinthet a pad fölött vágott kis egy- vagy *kétkarikás* (egy-két szemből álló) *ablakon* s így ellenőrizheti a ház mögötti telekrészt. Ezenkívül a tűzhely közelében még csak egy-két apró kisszék található (41 c rz.). A tűz melegét-fényét körülülő család egyes tagjai többnyire a tűzhely *sut* felőli részén, külső peremén, a padon s a kisszékeken foglaltak helyet, az asszonyok is itt üldögélve fontak számos nemzedéken át, s egészen a petróleumlámpa elterjedéséig itt olvasott, aki tudott, téli esteiken.

A paddal egy oldalon, a ház belső fala mentén található az *elsőágy*, a gazda és élettársa fekvőhelye. Mivel az ajtóval szemközti sarokban van, egyúttal a házbelső egyik ékességévé is lett, mint az asszony által „hozott”, vagy nagylányának hozományba készített, díszes lepedőkkel és hímes párnákkal szépen felvetett *rakott-* vagy *vetettágy* (44. rz.). Hogy a *vetettágy*, illetve az ágynemű többet mutasson, maga a bútor idővel oly magas lábakat kapott, hogy az ágyba csak egy eléje helyezett háts *karospadról* (*karoslóca* vagy *hosszúszék*) (29., 30. rz.) léphettek föl. Utóbb (1900 tájt) e padot mindinkább az ágy elé helyezett három háts *karszék* váltotta föl (40., 41 b rz.). Az ágyra egymás mellé 3, s mindenikre még 2–5 rend más párnát is helyeztek. Hogy a *vetettágy* még magasabbat mutasson, a századforduló óta *mennyezetesen*, azaz *lyukasan* vetik, midőn a tulajdonképpen fekvőhely az ágy mennyezetszerű rakománya alatti lyuk. Itt alusznak a házastársak, vagy csecsemő esetén az apa a nagyobb gyerekkel, míg a szoptatós anya az ágy előtti padon vet magának ágyat, hogy a bölcső előtte lehessen (42. rz.).



21. rz. Régi és újabb forma kémény. *a.* Özv. Boros Györgyné házában *vakkémény*, Nagydoba; *b.* *kijáró kémény*, alsó fele fűzfavesszőből fonott, felül gerendából rakott, belül sárral tapasztva, Désháza. (Az első világháború előtt a faluban még csak négy helyen volt kijáró kémény.)

A ház (szoba) harmadik sarokrésze az ablakos falak találkozásánál alakult ki (29., 31. rz.). A ház rövidebb oldalán levő két és a tornác felőli egy ablak meghatározta az idekerülő bútorok jellegét, mivel: 1. csak az ablakpárkány magasságát meg nem haladó bútorok helyezhetők ide, 2. és pedig olyanoké, melyeknek használata kapcsolatban van az ablakokon át beáramló fénnel. Így került ide az étkezésre, a vendégeskedésre, írás-olvasásra szolgáló, keményfából faragott *asztal* (45. rz.) vagy fenyődeszka *kihúzó asztal* (29. rz.), a kétablakos fal tövébe helyezett, ülőhelyül is szolgáló, keményfából készült régimódi *hosszúláda*, vagy rongypokróccal letakart, háttas fenyődeszka *padláda* elé (30 d, 43. rz.). E ládafélékben tartja az asszony a vásznait, zsákjait, szőtteit, ágyneműjét. A padládaival egyvégtében áll (a fal mellett) az egyik karszék is, mikor az asztalt nem ülik körül, vagy még inkább a varrógép, mely a századforduló óta majd minden háznál van. Ezután következik a felvevő- és testi ruhák tartására szolgáló, vésett díszítésű bükkfaláda, a *szekrény* (32., 33. és 34. rz.), melyet a század elejétől fokozatosan felvált a fenyőfából készült, festett, rövid *kerekláda* (36–39. rz.). De újabban már ezt is mindinkább kiszorítja a töltés (tornác) felőli ablak alá helyezett *fiókos kaszten*, melynek fiókjaiban „vásári ruhák”, tetején pedig vásári poharak és különféle olcsó csecsebecsék, gipszfigurák állanak.

Ezt követően az ablak és az ajtó közti részen található a második ágy, a család más tagjainak éjszakai fekvőhelye. Mivel napközben a gazda szokott rajta szundítani – kár lenne ezért a vetettágyat megbontani –, *lepihenő* vagy *fekvőágy*nak is nevezik. E második ágyat csupán szabályos csikozású rongypokróc takarja. Ezt az ágyat úgy helyezik el, hogy a pitvarból be-

nyitva meglehetősen rejtve marad; ezért sem szükséges díszes megvetése. Az ágy fölött a falba ütött nagyobb faszeg a kalap, sapka tartására szolgál. Közvetlenül az ajtó mögötti sarokban találni a ház legkevésbé mutatós bútorát: a főzéshez szükséges lisztet tároló egyszerű bükkfa szekrényt, avult kerekládát vagy fiókos *ferslógot*, újabban viszont már inkább a nagyobb álló *kredencet* (48 b rz.). A szoba pitvar felőli falában gyakori a *vakablak* is, a főzéshez szükséges apróságok tartására. Az ajtó belső felén mindig kis fogas vagy szeg van a nagykendő és kabát részére.

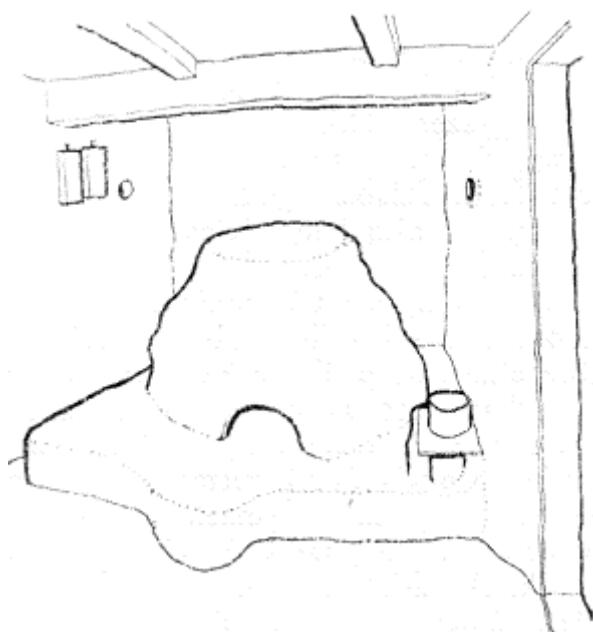
A ház fali bútorai (szeg, téka, kanáltartó és ajtófogas) sorában meg kell említenünk az ajtóval szemközti, fő falon a két ablak közt kissé megdőntve fölakasztott *tükröt* (31. rz.). A tükör köré akasztva pedig tarka, virágos cserép- és porcelán tányérok találunk, vásárban vett vagy ajándékba kapott darabok, gyakran „emlékül” felírással (43. rz.). A Kalotaszegen, Mezőségen és Székelyföldön általános hosszú fogasféle (kancsó- és tányértartó) itt nem volt szokásban, csupán rövidebb (2 m-es) példányokat helyeztek a főhelyre, a padláda fölé (43. rz.). A pitvarban pedig a konyhai edényeket csak a mestergerendába vert *faszegekre* akasztották. A rúdról is, amelyre a tűzhely felőli oldalon szárítani való gúnyafélét, ünnepen pedig díszes terítőket vetettek, már az öregek is többnyire csak hallomásból tudnak, látni viszont már közülük is inkább csak a hegyvidéki meszesalji és bükkalji román házakban láttak egyesek. A mestergerenda azonban itt is, mint különféle iratok és könyvek tartóhelye, „bútor”-félének számítható.

Mind a pitvar, mind a szoba az 50-es években még általában padolatlan volt, és szőnyegfélét sem használtak. A csizmasarokkal, bakancssal föl járt *házföldjének* tapasztása s felhomokozása a menyecske vagy lány szombat délutáni rendes dolga volt.

TŰZHELY

Mielőtt a tulajdonképpeni bútorokat közelebbről is bemutatnánk, meg kell ismerkednünk a lakóház legősibb „berendezési tárgya”-val, a tűzhellyel.

Alig fél évszázada még az egész Szilágyságban a tűzhelyes kemencének egy sajátos megoldása volt általános (24., 25., 26. rz.). A szobának a pitvar felőli belső sarkát teljesen elfoglalta a terjedelmes (kb. 1,7–2 X 1–1,5 m) és meglehetősen magas (40–50 cm) *tüszej*, amelynek közepe táján magaslott a hátul a *sütökemencére*, elöl meg a 35–45 cm magas vas lábra támaszkodó, mintegy 50–80 cm magasán felrakott, alól nyitott, kocka alakú *sátor* (Szer, Hadad, Dësháza, Lele stb.), másként *kas* vagy *kürtő* (Diósad). A *sátor* alatti szabadtűzhelyen való rendes napi sütés-főzéskor keletkező és a kenyérsütéskor a kemence száján kitóduló füstöt és szikrát ez az építmény fogja fel, majd itt kerengve a szikramentessé vált füst egy kürtön távozik a falon keresztül a pitvar hátsó felébe. A pitvarban a mennyezet magasságában elhelyezett terjedelmes, csonkagúla alakú szikrafogó *vakkémény* alá jutó s közben kihűlt füst végül a *hijúba* (padlás) távozik (21 a rz.). A vakkémény helyett sok pitvaros háznak már nagy lefordított tölcésérhez hasonló *kijáró kéménye* van, amelynek keskenyedő *sipja* az alája gyűlt



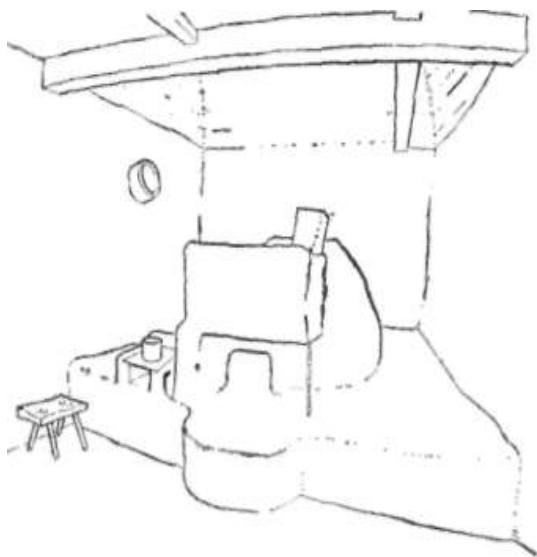
22. rz. Nagy Orosz Ferenc *pitara* a *sütőkemencével*, Szér. A kemence előtt a *tűszej*, két-felől a *sut*, jobbról a kis *nyári fűtő*, fent a szikrafogó *kas* (vakkémény), a két falon pedig a házbeli (szobabeli) tüzelők *kürtőinek* nyílásai láthatók.

füstöt a fedélen át a szabadba vezeti (21 b rz.). E kéményfélék fogták fel – a szobabeli tüzelő idevezetett füstje mellett – a nyaranta használt pitvarbeli tüzelő füstjét is.

A jellegzetes „kitolt” hátú kemencés és kandallós szilágysági tüzelő, a sátoros kemence, hosszú fejlődés eredménye s az utóbbi évszázadban még további alakuláson ment át. E fejlődés föltehetően a múltban sem volt teljesen együtemű, amennyiben a városok (Zilah, Szilágysomlyó, Zsibó) és vásáros helyek (Kraszna, Sarmaság, Hadad, Szilágycseh) körüli s általában a nyugatabbra fekvő falvak emberemlékezet óta előbb jártak mindenféle újjításban.

Az a tény, hogy a leghagyománytartóbb Szilágyság melléki régi házak utolsó sátoros tűzhelyeit is a sütőkemencével egybeépítették (s önállóan sosem), arra mutat, hogy valamikor az egész kemence bent a lakóhelyiségben állott. E kemence aztán fokozatos terebélyesedése – amely a gabonatermesztés és a kenyérfogyasztás növekedésével kapcsolatos –, valamint az egyre igényesebb házbeli élet miatt szorult ki félig. A fal szükséges „át-törése” a paticsépítkezésnél nem okozott problémát (nem úgy, mint a hegyvidéki boronaházaknál, hol a kemencét egészében kitétték s a kandalló magában maradt). A kemence „kinyomott” hátának eső elleni védelme is indokolta aztán – a kellő füstelvezetés és a bejárat védelme mellett – a „fűstház”-ul és előszobául szolgáló pitvar hozzátoldását. A kemence háta alatti sártöltés azután egyúttal a pitvar első tűzhelye is lett, rendszeres nyári tüzelésre, hogy a házban ne melegítsenek.

A fejlődésnek alig száz éve bekövetkező fontos szakasza az, midőn a fával való takarékoskodás és a füstmentesebb fűtés és főzés céljából a házbeli sátoros kemence mellé kis pléhtetejű, vagy gyári vas *fűtőt* állítanak (24., 25. rz.). Az így feleslegessé váló és sok helyet foglaló kemence aztán egy idő után kikerül a megszélesített pitvarba, a kémény alá, sátorral vagy anélkül (17 b-c, 18 b, 22–23. rz.). Végül a pitvarban is megismétlődik, mi

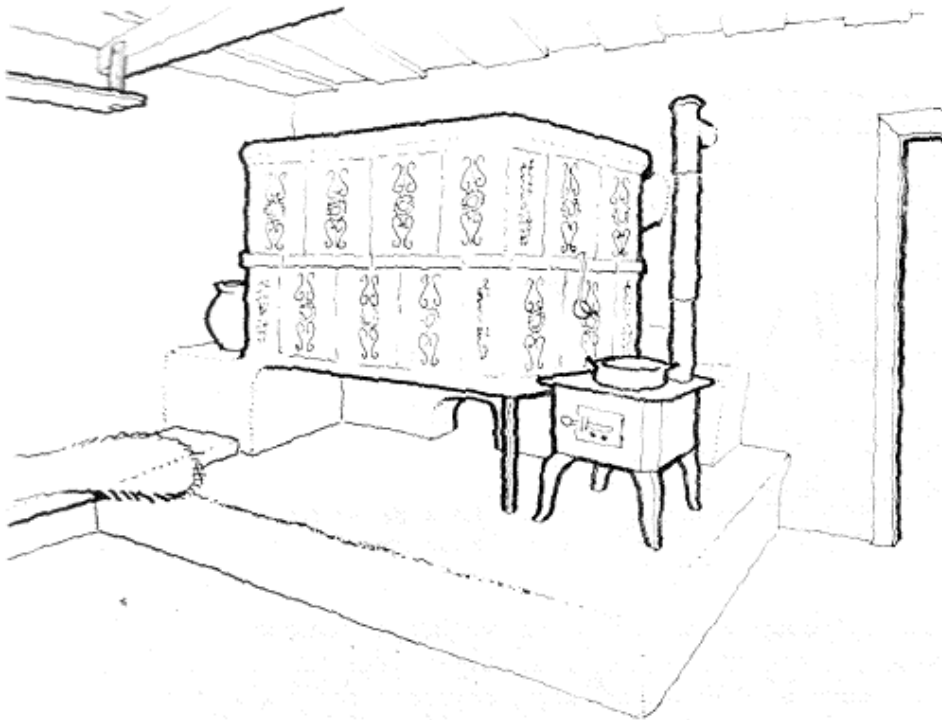


23 rz. Juhos Ferenc *pitara*, Diószád. A kemence környéke *babozva*.

pár nemzedékkel korábban a házban ment végbe: a kemence mellé kis platyenes fűtőt tesznek, s ma már gyakori az olyan régi ház is, amelynek pitvarából a sütőkemence kikerül az udvarra, egyszerű fedél alá, vagy ha köré falat is raknak, az ősi egysejtű házhoz hasonló *nyárikonyhába*, hová nyaranta a házbeli élet is jelentős mértékben „kiköltözik”. Ugyanakkor az egykori pitvar a család állandó lakóhelyiségévé, padolt mennyezetű konyhájává alakul.

A hagyományos tüzelőrendszer legrégebbi része a tűzhely. Ennek külső szélét vályogból rakják körül, belül pedig kővel-sárral gyúrnak meg. A széles tűzhely közepén a csonkakúp alakú *sütőkemencét* ívesen meghajlított gyertyán vesszővázra *bolthajtással* ugyancsak vályogból építik, bár újabban néhol (pl. Nádasdon) téglából is. A kemence alapjának nagyságát 4–6 kenyér és 1 lepény befogadására mérték ki, egy szita segítségével. Mind a sütőkemencét, mind a szája elé kerülő kandallót (sátor, kas) majd minden gazda maga készítette.

A kandallónak helyenkénti elnevezése is mutatja, hogy eredetileg mindenfelé paticsból, kerteléssel és belül-kívül megtapasztva készült, akárcsak a ház maga. A fonott sátor és pitvarbeli vakkémény többfelé azonos kas elnevezése pedig a kétféle füst- és szikrafogó rokonságára, illetve a sátornak a vakkéménytől való származására utal. Nádasdon az 50-es években még mesélték az öregek, hogy régen, akinek nem volt módja kályhacsempére, a kemence szája előtt négy magas karót ütött le a tűzhelybe, majd pedig ezeket megfelelő magasságban körbefonta, betapasztotta és bemeszelte. Széren a pitvarbeli kemence sátorát még a század elején is így építették, és csak ezt követően lett általános az egy sorban egymás mellé rakott s kívül-belül megtapasztott fedőcserepekből épített kis pitvarbeli kandalló. Szegényebb családok a szobabeli kandallót szintén csak egy rend sima cseréppel építették, amelyet aztán sárral bemázoltak, bemeszeltek és kifestettek. A tulajdonképpeni tűzhely a sátor alatti rész, mivel főzésre, melegítéshez, világításához állandóan itt égett a tűz. E tűzhely-rész helyen-

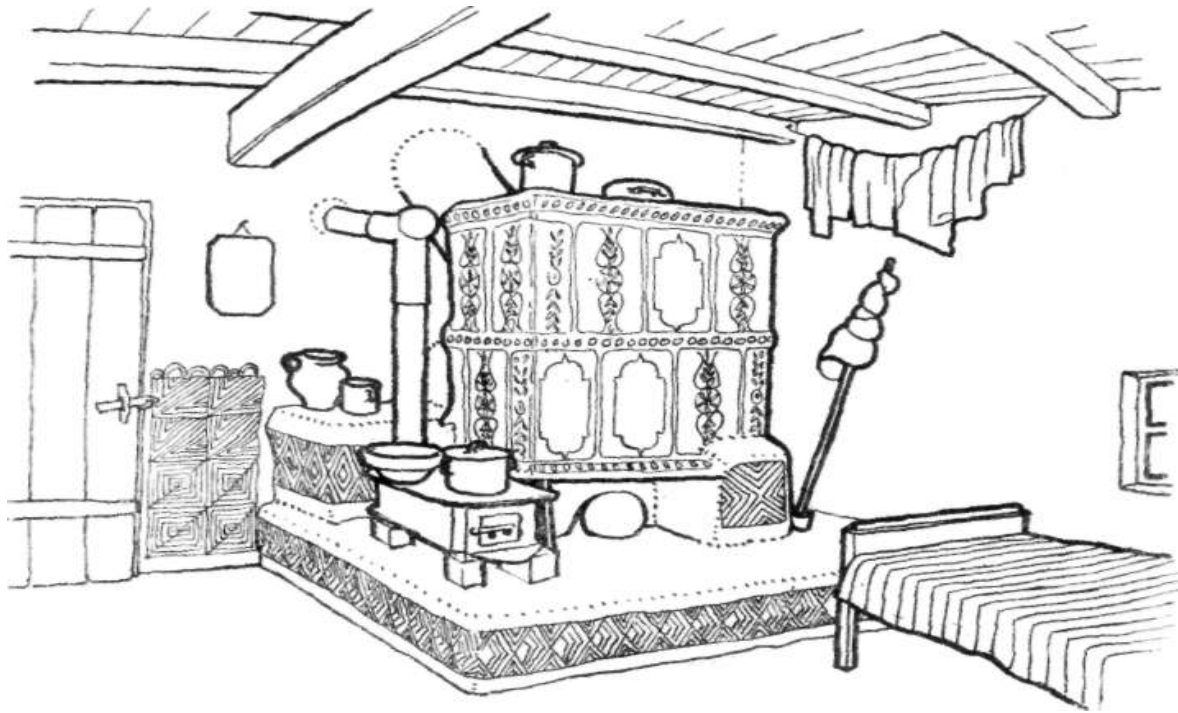


24. rz. Petkes József régi *sátorkemencéje*, Désháza. A *vasfűtőt* utólag helyezték a *tüszelyre*. A füstfogó és fal közt keskeny *sut*, az egyik végével a tűzhelyre támaszkodó bükkfapalló (*pad*) ráterített bőrrel az öregember pihenőhelye.

kénti – pl. diósadi – *kürtőalja* elnevezése viszont arra utal, hogy a kocka alakú füstfogó kandalló valójában a fonott füstelvezető kürtő tűz fölé forduló öblös részéből alakult. Szatmár, Bereg és más felvidéki megyékben még e kezdetibb fokon maradtak fent kandallófélék.

Nagyobb hozzáértést kívánt a szobabeli kandallók díszes kályhacsempékből való építése. Az elől cövek- vagy vaslábra és a kemence előreugró sár ponkjára, hátul meg a kemence tetejére támaszkodó sátor a két rendszerben fölrakott 16–22 darab nagy *kályhából* és számos *párkányból* áll. A vízszintes helyzetű *vasrámára* rakott cserép *alsópárkányra* állítottak egy sor kályhacsempét, melyre – egy keskeny *derékpárkány* közbeiktatásával – egy újabb sor kályhacsempé került, s végül az egészet koronaszerűen egy felsőpárkány-sor zárta le (26. rz.). A felső négy sarokba néha még tornyos gombokat is raktak. A sátor (kandalló) tetejét nagy cseréplapokkal, hibás kályhacsempékkal vagy bádoglemezzel fedték. Így a kétsoros csempés kandalló – mint mondják – „olyan magas volt, hogy egy tízesztendős gyermek táncolhatott alatta”. Szegényebb emberek a domború mintájú csempéket *paraszton*, vagyis zöldmázolás nélkül vásárolták, s felrakásuk után maguk vörös festékekkel bemázolták. A vörös *rókafestéket* házilag készítették úgy, hogy a kemencében kiégetett téglaporát vízzel hígították.

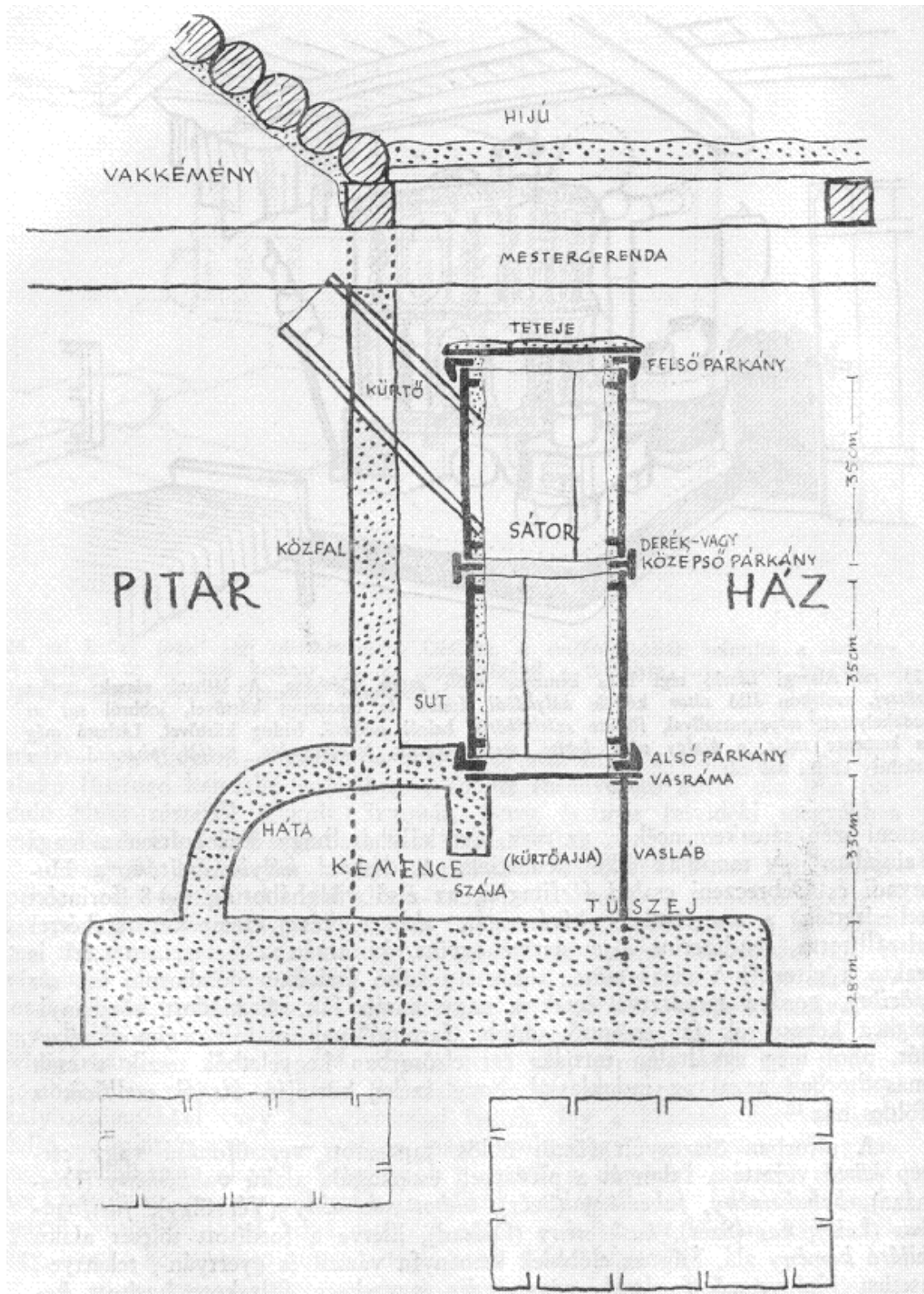
A díszes csempés sátorkemencék építésének szokása elsősorban a kályhacsempéket is előállító két nagy szilágysági fazekas központ – Zilah és Désháza – felől terjedt el a környéken. „Aki nálunk járt és meglátta az



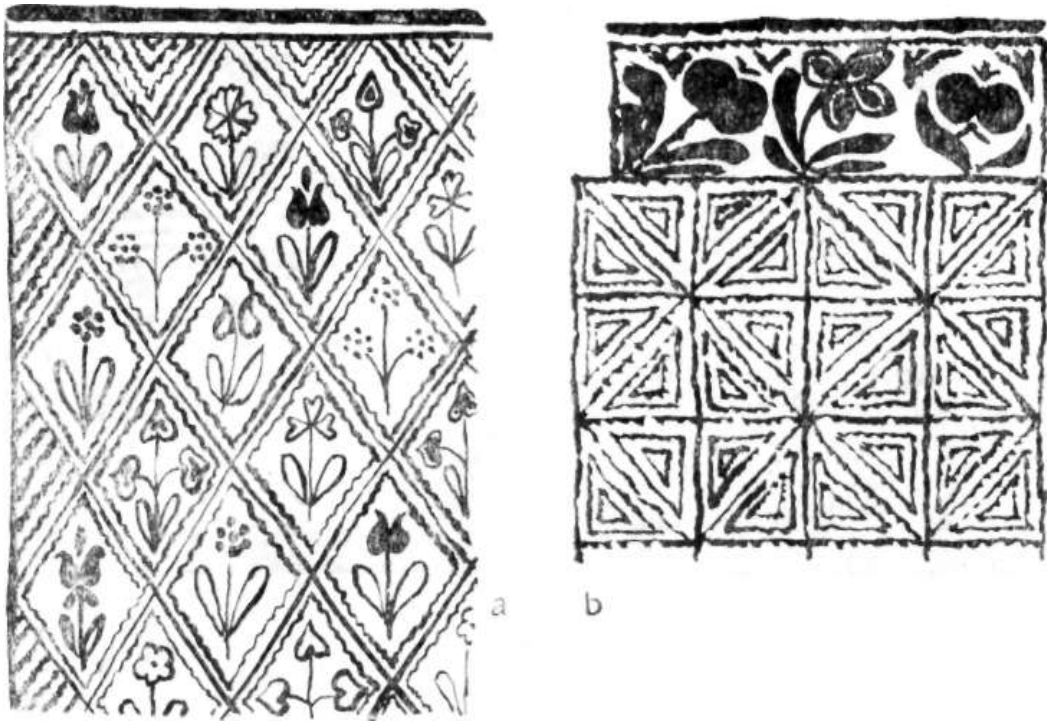
25. rz. Alszegi László régi háza kemence felőli sarka, Désháza. A látható részek: széles *tűszej*, vaslábon álló *sátor* kétféle *kályhából*, fonott és tapasztott *kürtővel*, jobbról *sut* az odahelyezett talpasguzsallyal, fölötté *szárítókötél*, balról *vasfűtő*, bádogg *kürtővel*. Látható még a kemence *szája*, a *kiságy vége*, *lapító*, *mestergerenda*, *fiókgerendák*, *padlás*, *pitarajtó* és a tűzhely körüli *babozás*.

itteni szép sátorkemencéket, az már kért kályhát, hogy ő is építsen a maga falujában” – mondják idős désháziak. A désházi *kályhakészítők*, a Hunyadi és Debreczeni család férfitagjai, az első világháborúig 6–8 forintért teljesítették a megrendelő kívánságát, aki a kész csempéket szekérral elszállította, rendszerint a mesterrel együtt, ki aztán a helyszínen „fel is rakta a sátor”. A sátor alatt, a tűzhely belső sarkában domboruló kis sár *pöcikre*, *ponkra* támasztva égtek a nagy hasáb fák. A kiadott hőmennyiséghez képest sok fát emésztő, utóbb „farontó”-nak csúfolt régimódi tüzelőt, ahol még egyáltalán tartják, ezt elsősorban kegyeletből teszik s csak másodsorban azzal az indoklással, hogy széles *kürtőjén* át jól szellőzik a földes ház.¹⁹

A sátorban összegyűlt füstöt öblös, tapasztott vesszőfonású vagy cserép *kürtő* vezette a falon át a pitvarbeli csonkagúla alakú *vakkémény* (Désháza), *babakémény*, *fakémény* (Szér), *bobottyakémény* (Vérvölgy), *füstfogókas* (Lele), *kas* (Szér), *kaskémény* (Diószád), illetve a fordított tölcser alakú *kijáró kémény* alá. Míg az előbbieket keményfa vázzal és gyertyán-, rekettye-, esetleg fűzfavessző fonással, vagy pedig gerezdesen fölrakott hasított keményfából voltak, belül mindig tapasztva, a *kijáró kémények* kizárólag csak fonással készültek (belül szintén tapasztva), hogy könnyebbek legye-



26. rz. A Szilágy menti jellegzetes sátoros kemence keresztmetszete. Lent: a szokásos 16 (2x8) csempés és a nagyobb, 22 (2x11) csempés sátor alaprajza.

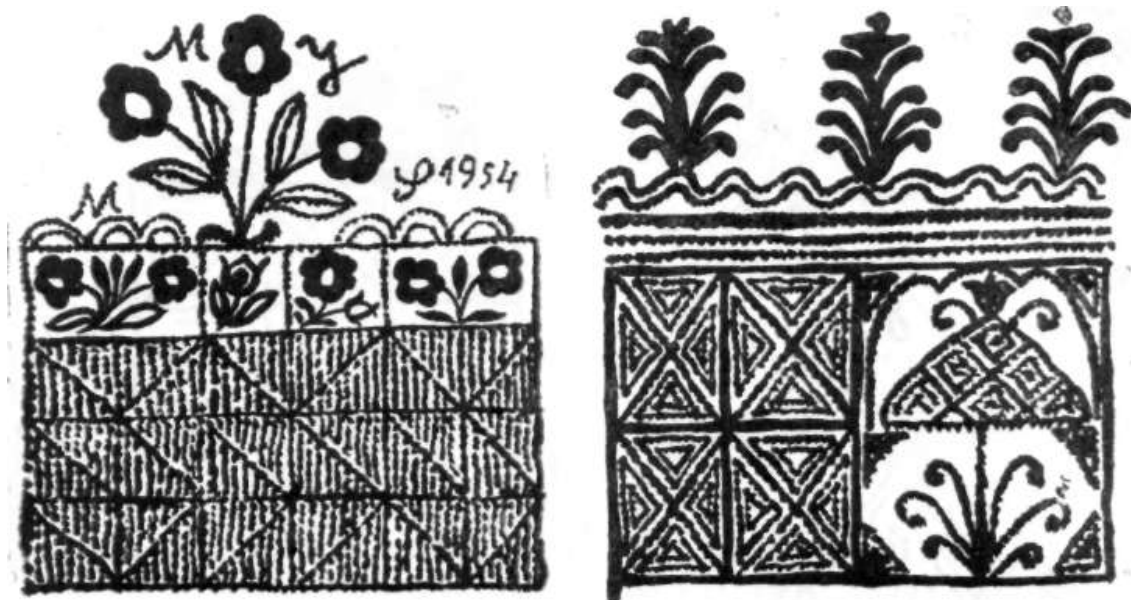


27. rz. Tűzhely körüli falfestés, Désháza. *a.* Kék rács, piros, illetve zöld hullámvonalas kitöltés és keret, piros virágok, zöld levelek; *b.* Máté Ilonka tűzhelyének festése: zöld rácsoszás, piros, illetve kék háromszögek, piros virágok, zöld levelek.

nek, s talán azért is, mivel az Alföldön, honnan a kijáró kémény divatja 1870–80 tájától a Szilágyságban is sokfelé elterjedt, fa hiányában szintén fonottak voltak. Századunkban már sem vak-, sem kijáró-kéményt nem nagyon építettek a Szilágyságban, hanem – mint említettük – a pitvarok is deszkamennyezetet, téglakéményt és *pléhkürtővel* felszerelt *vasfűtőt* kaptak.

A házbeli tűzhely fontos központja volt a családi életnek. Itt sütötték pecsenyesütő *vasnyáron* a szalonnát, vagy háromlábú *cseréplábosban* húst, csörögét vagy pánkót, *kürtöskalácsfán* a kürtöskalácsot, és főzték gömbölyű fazekakban a levest, töltöttkáposztát, tejet. Itt a tűzhelyek szélén ültek hosszú téli estéken s éjszakákon át a tűz melegénél és világánál. A *mécs* csupán a század vége felé terjedt el. Ez egy kis üveg volt, melynek szájára kilyukasztott gyűszűt helyeztek, s a lyukon át összesodort gyapot kanócot engedtek le az olajba vagy petróleumba, és hogy ne füstölje be a szobát, a kemencesátor alá helyezték. (Az asztal iránt, a búzakorona régi helyén, felakasztott bolti petróleumlámpa még később, kevéssel az első világháború előtt lett általános.) A széles tűzhely kemence mögötti részén, a *sutban* heverték végig a külső téli munkában átfázott idősebb férfiak, a gyermekeknek pedig a sut rendes alvóhelyük volt.

A házbeli tüzelőt a Szilágyságban is mindig nagy becsben tartották a családi tűzhely őrzői, a nők. Az Erdély felől érkező utast már a pitvarban meglepi a tűzhely, kemence és a körülvevő falak világos- és sötét-okker agyagfestékekkel, fehér mésszel, vörös rókafestékekkel, s esetleg bolti zöld és



28. rz. Tűzhely körüli falfestések, Dëshháza, a. Máté Józsefné tűzhelyének festése, zöld rácsoszás, levelek és névkezdő betűk, piros virágok és évszám, piros, illetve zöld háromszögek, b. kék rácsoszás és tulipán, piros, zöld, illetve kék háromszögek, piros és zöld hullámvonal, kék és zöld levelek, piros növénycsúcsok.

kék porfestékkel való kifestése. A tisztábban tartható falrészek rendszerint világosabb (meszelt), a füstnek inkább kitett részek pedig sötétebb (agyagfesték) alapszínt kapnak. Az utóbbi helyek mintázása egyszerűbb: vagy teljesen „sima” vagy legfennebb *pongyvia* (spongya) vagy labdányi gyapjúcsumó odanyomkodásával történő fehér vagy okker *babozás*, ami, ha befüstölődik, könnyen megismételhető (23. rz.). A tűzhely fehérre meszelt falrészei viszont rajzos mintákat kapnak (23., 25. rz.). Így pl. a tűzhely közvetlen környékén általános a többszínű (zöld-kék-vörös), kis gyapjúcsumóval nyomkodott vonalas mintázat, főleg a *kockaminta*, amely az egymáshoz illesztett kályhacsempék hálózata utánózza. Az idősebb asszonyok még tartják a régies, mértánias (babos, vonalas, kockás) díszítési modort. A lányos házaknál azonban az első világháború óta megjelent a *virágos* díszítés is, főleg a tűzhely körüli védettebb és szembeötlőbb falrészekben. A virágos mintát kétféleképpen festik: papírból ollóval alkalmilag kivágott tulipán, róza stb. *formákkal* (sablon) vagy *szabadkézzel*. A papírformákkal festett virágmotívumok többnyire a már meghúzott vonalhálózat egyes kockáinak töltésére szolgálnak. Különösen Diósadon és Széren van ennek nagy divatja (23. rz.). A szabadkézzel festett virágdísz viszont a kész kockás díszítmény szegőmintájából, mesterkéjéből fejlődött egyre önállóbbá. Ennek legügyesebb példáival természetesen Dëshházán találkozunk, hol a fazekaslányok, a fiatal fazekasnék az edényekre festett mintakészletük felhasználásával változatos falfestményeket hoznak létre (27., 28. rz.).

A *babbogás* a család nőtagjai, elsősorban a nagylány vagy menyecske, s csak ilyenek hiányában az idősebb asszony dolga. Különösen a lányok versengenek abban, hogy meszelés alkalmával, évente legalább kétszer, minél díszesebben fessék ki a pitvart és a házbeli kemence környékét. Munkáikat

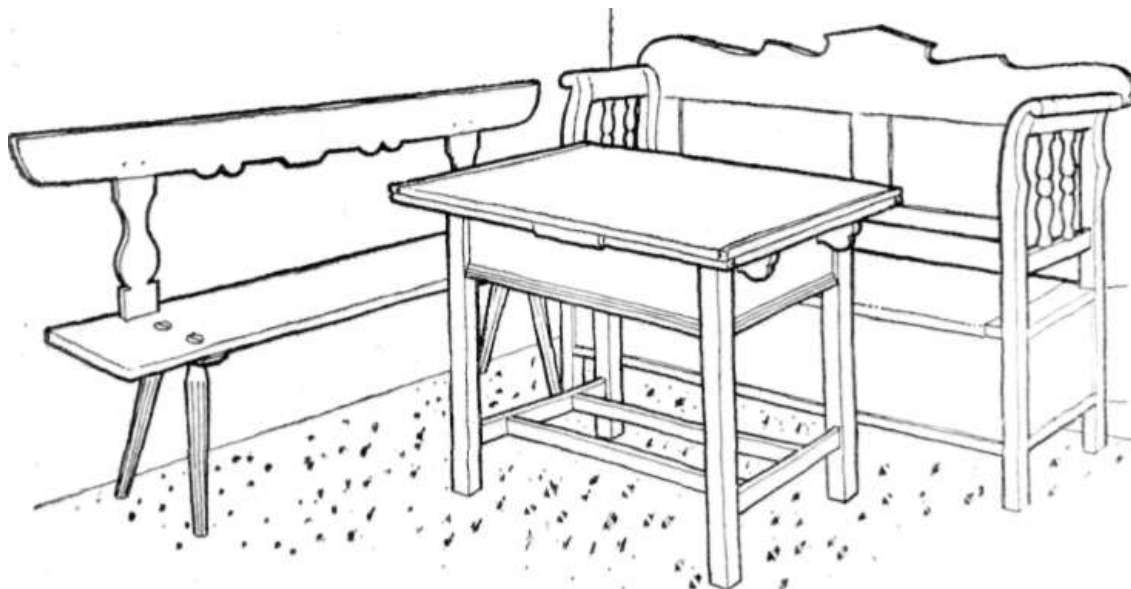
„szignálják” is, nevüket vagy legalább névkezdő betűiket és az évszámot a díszítményhez iktatják, úgy, hogy a belépő idegen is rögtön felismeri, hogy ki az ügyes kezű eladó lány, aki a házat csinosan tartja.²⁰

A fent ismertetett tűzhelyes-kemencés-sátoros-kürtös-vakkéményes tüzelőrendszer a múlt században még a Szilágyság falvaiban kizárólagos volt. A helyi levéltári adatok arról tanúskodnak, hogy egészen az 1870-es évekig még a papi és tanítói lakásokban és az iskolákban is ez a fajta tüzelő járta. Így pl. 1839-ben Kisdobán a rektori házban és a gyermekek klasszisában vastáblás tetejű sátoros kemencét építenek s a rektori ház szabad kéményét mázsolják, 1850-ben ugyanitt a papi ház kemencéjét 49 cserépből építetik fel a fazekassal. Hasonló tüzelők épülnek 1853–54-ben Vervölgyön is a rektori és papi lakásban és a klasszisban. Viszont ugyanitt 1873-ban a rektori házba, 1875-ben a tanterem számára, 1880-ban pedig a papi házba már vas-kályhát, illetve öntöttvas kemencét vásárolnak.²¹ Ettől kezdve aztán fokozatosan bevonulnak a pléhtetejű, majd plattenes öntöttvas kemencék, fűtők a földművesek hajlékába is. Előbb csak a sátoros kemencék mellé, a tűzhelyre helyezték, de az első világháború óta épült házakba már csakis fűtőket helyeznek és megkezdődik a régi, terjedelmes tüzelők lebontása is, hogy helyettük téglából rakott vagy gyári plattenes fűtőket állítsanak (24., 25. rz.). A régi tüzelő helyén már a régi házban is csupán egykori „járuléka”, a díszes kézi falfestés szokása maradt fent.

PAD ÉS LÁDA

A tűzhelynek a lakóház alaprajzi fejlődésében és a ház lakói életében betöltött elsőrendű szerepe mellett meghatározó szerepe volt a lakóház egész berendezésének, a bútorféleségek kialakulásában és csoportosításában is. Legősibb bútorunknak, a tehető-vehető székeknek (és különféle származékainak) kezdeti formája a hajlék közepén égő tűz körülülésekor (a föld hidege s nedvessége szigetelésére) a tüzelő anyagból alkalmilag odahelyezett nád- vagy ágnyaláb, vagy fatörzs volt. A mai fali és álló bútorok pedig a tűz melegénél való szárításra és szárazon tartásra, a tűz közelébe-fölébe helyezett lecsonkolt ágból, kampóból, szegből, rúdból vagy fonott lapból és az alkalmas épületelemekből alakultak. A bútorok harmadik csoportjának őse éppen maga a tűzhely volt: a település állandósulásával a hajlékbeli tűzhelynek sártöltést építettek, amely egyúttal a tűz melegénél-fényénél való ülő-, heverő-, illetve munkahely volt. A tűzhelyből származott bútorok többnyire helyhez kötött vagy legalábbis nehézkes darabok maradtak.

A Szilágyságban a régimódi sátoroskemencék széles tűzhelyének első fele – mint láttuk – a hűvös évszakban a tüzet is tápláló fonó nők rendszeres ülőhelye volt. Míg a tűz világa a munkájukhoz szükséges kevés fényt nyújtotta, a mögöttük égő tűz derekukat melengette. A tűz melege közelében való nyugodt fekvésre azonban már a lángtól, a parázstól, pattogó szikrától védett hely kellett. Ilyen alkalmas fekvőhelyül kínálkozott a füstfogó alátámasztására is épített kis sárfal, a *ponk* mögötti keskeny rész, a *sut*. A *sut* mindenütt a fázós öregek és gyermekek rendszeres alvóhelye volt. E fekvőhely jelentőségére mutat, hogy van, ahol a régi tűzhely lebontása után is e részt,

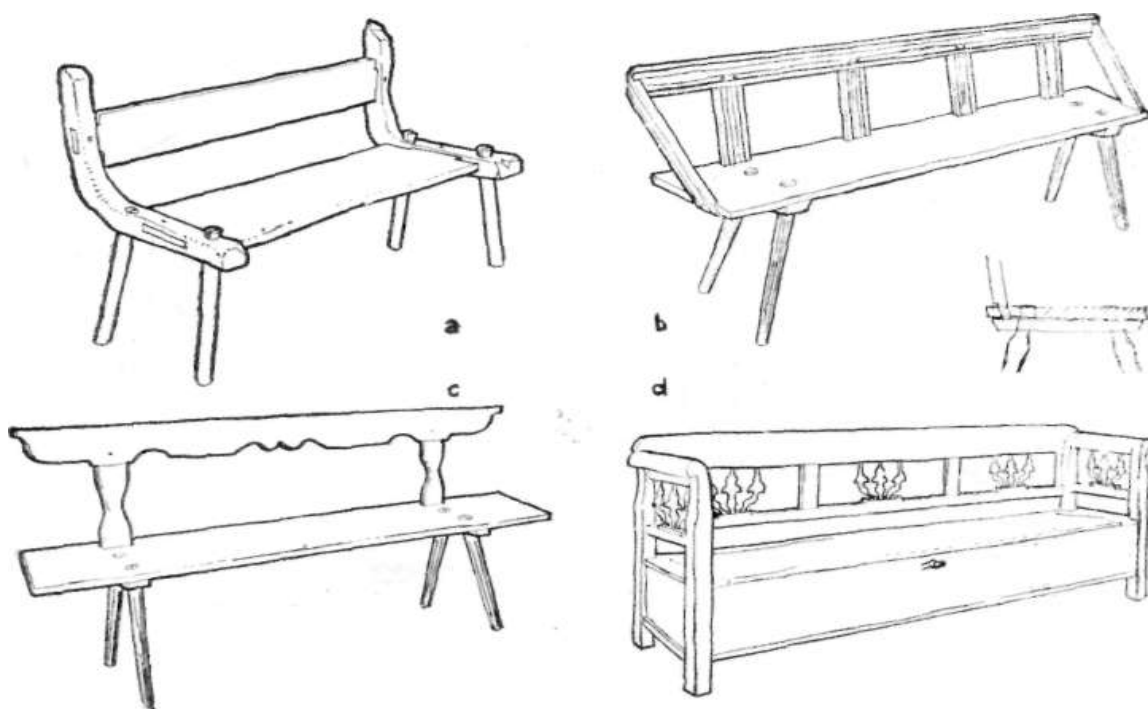


29. rz. Varró György háza ablakos sarka, Sámson. Karoslóca (188 cm hosszú és 49 cm magas), *padláda* (187 cm hosszú, 53 cm magas, 47 cm széles, karja 41 cm magas), *kihúzó asztal* (77 cm magas, lapja 95x70 cm).

a sutot meghagyják (17 c rz.). Dobán a hagyományos megoldás az volt, hogy a ponk és a fal közti sutban a sár töltésére lefektetett vagy cöveklábakra helyezett vastag bükkfa palló padolás, *pad* szolgált ágyként, az alatta lévő üreg pedig a tojóstyúk, kotló, vagy különféle dolgok tartására szolgáló hely volt (24. rz.). E megoldás ismerete azért is fontos számunkra, mivel két további, fejlettebb bútortípus, az önálló pad és a láda keletkezésének magyarázatául is szolgál.

A tűzhelyen való fekvőhely e deszkapadolásától azonban még több lépés van a tűzhelytől független és tetszés szerint helyezhető bútorok létrejöttéig. A tűzhelytől való „függetlenedés” egy korai formája a *pucikpad* (Diósdon 1822-ben ugyancsak „putcik pad”). Ez egy kb. 1/2 m széles és 2 m hosszú, 5 cm vastag keményfából faragott palló, amely egyik felével ugyan még a tűzhely belső (sut felőli) színén nyugszik, de külső vége már földre vert cöveklábakon áll. Az idős családfő helye, ki itt a ráterített báránybőrön, (újabbán inkább rongyszőnyeg-darabon) üldögél, vagy fekszik, s ugyanakkor a kívülről jövő bármely gyanús neszre kitekinthet az itt vágott apró ablakon (17 a, b, 20., 24. rz.). Még közelebb áll a valódi, mozgatható bútorhoz az a megoldás, midőn a cöveklábakat két befűrt vagy bevéselt lábbal helyettesítik (12. rz.). A száz év előtti szilágysági falusi otthon télestervezéséhez egyaránt odatartozott „a tűz mellett ülő” asszony és „férje, ki a’ padon feküdt”. A pucikpadot most már a régimódi széles tűzhelyű házakban is alig látni, helyét rendszerint elfoglalta valamilyen négy lábú bútorszármazék: *hosszúsék*, *karoslóca* vagy éppen kisebb ágy (17 a, 18 a, 30. rz.).

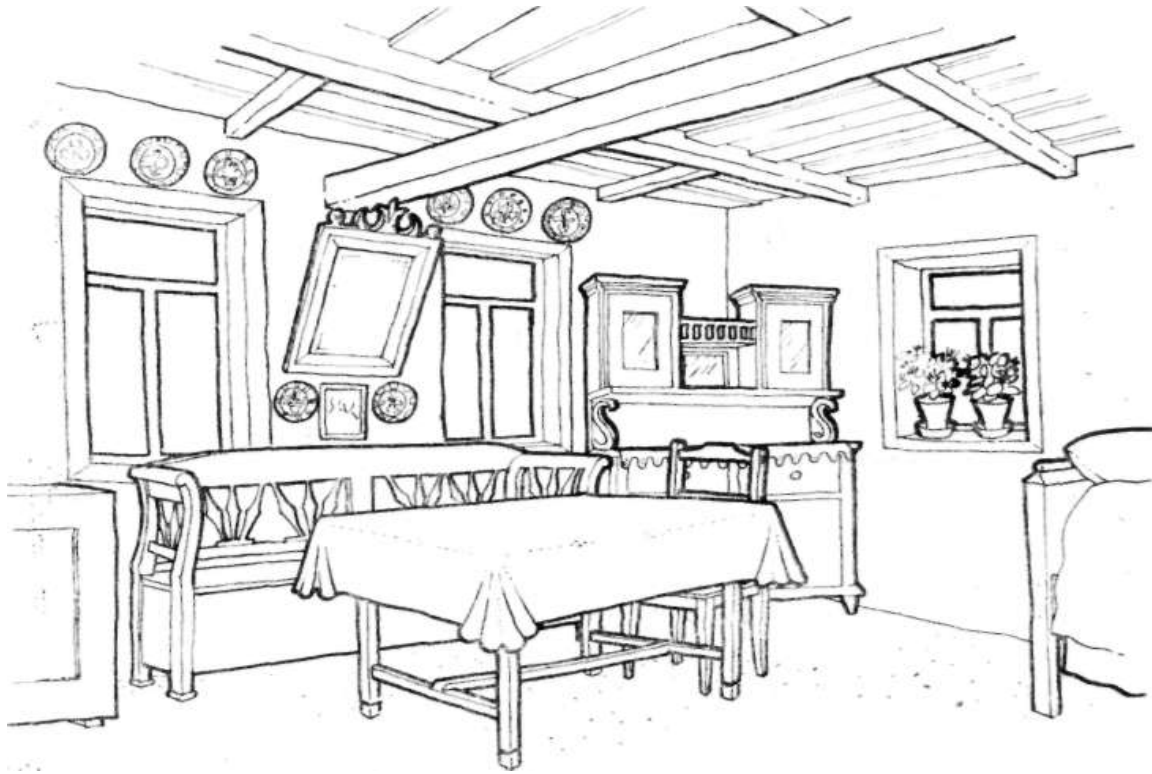
E félig még a tűzhelyhez kötött, de félig már saját lábán álló pucikpad átmenetet képez a tűzhely folytatásába vagy közelébe állított cöveklábú padok felé. A Szilágyságban ilyen padokat mi már nem értünk, de a múlt században még elterjedtek voltak. Így például Nádasdon a tűzhely ajtó fe-



30. rz. Padfélék. *a. Karosszék* görbefába fogott *karral* (támlával), Désháza; *b. hosszúszék* a vetettágy előtt, keményfa lábakkal, hornyolt deszka karral, *teteje* (ülőlapp) alatt heveder (lent szerkezeti részlet), Diósad; *c. Karoslóca* (192 cm hosszú, 49 cm magas, 34 cm széles, háta 34 cm magas), Sámson; *d. padláda*, Désháza.

lőli oldalán volt szokásos a cöveklábú *vízpad*. Désházán meg az ajtó mögötti sarokban állott hasonló *mosogatópad* (46. rz.). Jogosan tételezhető fel, hogy ezek csupán utolsó maradványai az egykor a ház falát itt is körülszegő cöveklábú padféléknek. E kezdetleges, mozdíthatatlan („földben gyökerező lábú”) padféléket váltották fel régtől a fal egyes részein a keményfából bárdolt, csapolt lábú, majd fenyődeszkából s a lábaknak befűrt lyukaknál erősítő hevederrel készült *hosszúszékek* (Désháza, Diósad stb.), illetve *lócák* (Sámson). Eme első nagyobb mozdítható-költöztethető bútorok is itt már csak alantasabb szereppel, a ház eldugott részein, a pitvarban, a kamarában, hijúban lelhetőek fel. Ezzel szemben a pad háttas megoldását – *karosszék*, *karos hosszúszék*, *karoslóca* – még most is feltalálhatjuk a régies berendezésű házak vetettágya előtt, néha az asztal közelében stb. (29., 30. rz.). A háttas pad régies formája is faragott volt, és mind az ülődeszka, mind az élére állított hátdeszka végeit egy-egy természetes hajlású ráhába rögzítették (30 a rz.) olyan módon, ahogy ezt főleg a „görbefa” felhasználásában kiváló Székelyföldön (pl. Kászonban) is készítik. A századforduló táján azonban már ezeket is mindenfelé felváltotta az asztalosmunkájú fenyődeszka pad, melynek fűrészsel „kihajtott” keskeny hátát az ülőlappba csapolt *lábak* tartják s rendszerint kékre vagy zöldre festettek (29., 30 c rz.).

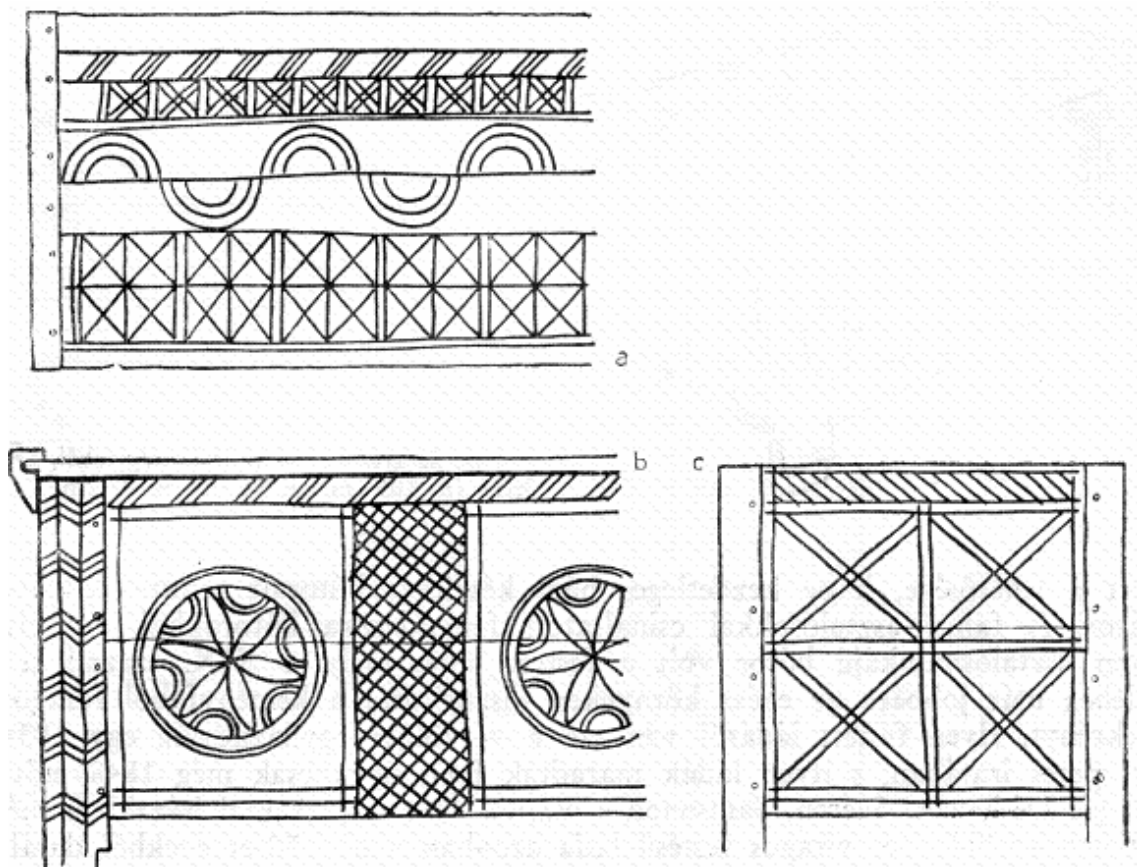
A cöveklábú bútorok idején – az apró székek mellett – a ház egyetlen mozgó bútor a *gúnyás szekrény* (láda) volt. Szállítható kellett hogy le-



31. rz. Nagy Viktor *kisháza* ablakos oldalának berendezése, Désháza.

gyen, hiszen a lakodalomkor a menyasszony ebben hozta új otthonába ke-
lengyjét, de hogy a földes házban tartva a ruha ne pálljon meg benne, elég
magas lábakkal készült. Inkább kis építményhez hasonló, sarokoszlopos ács-
munka, mintsem mai értelemben vett bútor (32–35. rz.). Az alföldihez ha-
sonlóan, a Szilágyságban is a koporsó jelentésű középkori latin „scrinium”-
ból származó „szekrény” a neve s nem az erdélyi magyar „szuszék”, „kar”
vagy a román „lădoi”, „sîsîiac”-féle elnevezés. A szekrényt a Szilágyság
minden falujában, ahol volt bükkfaerdő, minden férfi elkészítette eladó lá-
nya számára, saját szerszámaival, hisz – mint mondják – „nagy hozzáér-
tés nem kellett: megcsinálták a lábakat, s azok közé rakták be a faragott
deszkákat, mint a boronákat”, vagyis mint a rakófacát a házfal sasgerendái
közé (35. rz.). Így pl. Széren 1880 előtt „minden ember” értett a szekrény
elkészítéséhez és hímzőkéssel való kicifrázásához és ugyanitt még századunk
elején is három „szekrénycsináló” volt: Szabó A. András, Antal K. Sándor
és Bodoni Simon. E régi, házilag készített ládák igen kicsik (átlag 100 cm
hosszúak, 55 cm szélesek és 55 cm magasak), lapos tetővel és nagyolt dí-
szítéssel: egyenes, V, X és kör elemekből összetett vonalas mintákkal. Jel-
legzetes itt is, akárcsak a nyugat-erdélyi román szuszékoknál, a tulipános
ládák mintájára kettéosztott mező, egy-egy nagy díszes rozettával (32. rz.).

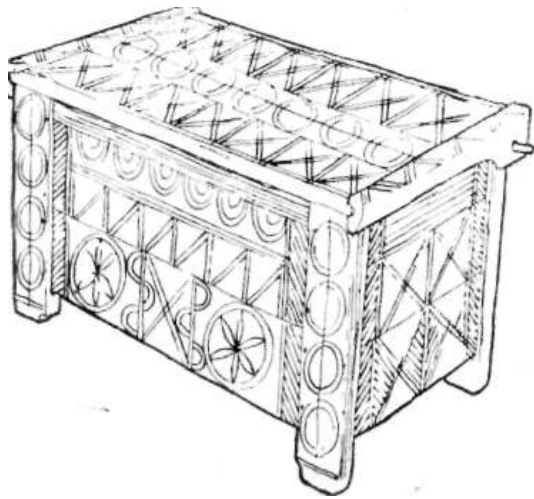
E háziipari munkáknál sokkal tökéletesebbek és díszesebbek voltak azok,
amelyeket a Szilágymedencéjét környező bükkerdős hegyvidék famunkára
specializált szlovák és román falvaiban csináltak. A Rézhegységbe erdei



32. rz. Csente Péter 1824 táján készült tölgyfa *szekrénye*, Szer. a. teteje, b. eleje, c. ódala hornyolt mintái.

munkára telepített szlovákok főleg Hármaspatakon állították elő tömegesen a bükkfa ládákat és hombárokat, és ezeket jobbra Feketető, Élesd, Zilah, Somlyó és Sarmaság vásárain árusították. Az itt készült hosszú, alacsony és lapos tetejű ládákat nevezték a vásárlóik *hosszú-* vagy *tótládának* (20 a. rz.). Más közeli nevezetes ládakészítő központok voltak a bükkhegységbeli román lakosú Mosóbánya (Băița) és Kisvárca (Varța Mică), valamint a Mészességben Mészesszentgyörgy (Sîngeorz) és Paptelek (Preuteasa). Utóbbi központban rövidebb, magasabb és sarkain felálló („szarvas”) púpos fedelű ládákat készítettek. E ládaformát készítői és elsőrendű vásárlói után *oláh-ládának* nevezték. A helyben készült szekrények mellett az említett román és szlovák központokból származó ládákból is találunk a szilágysági magyar házakban.²²

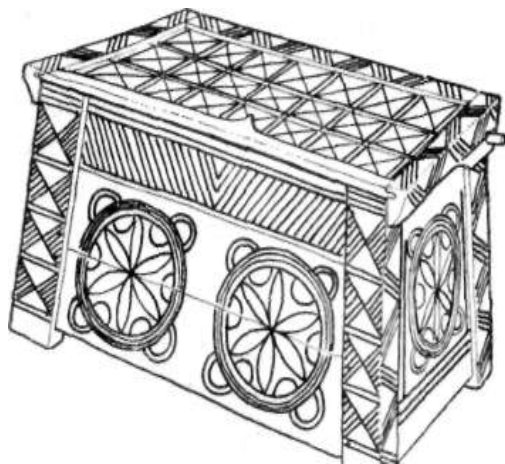
A Szilágy medence falvaiban, egyrészt az erdők megritkulása, másrészt a mind egyoldalúbb földművelés a famunkát, így a keményfa házi bútorok készítését is egy évszázada rohamosan háttérbe szorította. Ugyanakkor a bor-, gyümölcs- és gabona-feleslegből s a többféle eladásra is természetett zöldségből és egyes népi ipari termékeiből a magyar falusi lakosságnak meg-



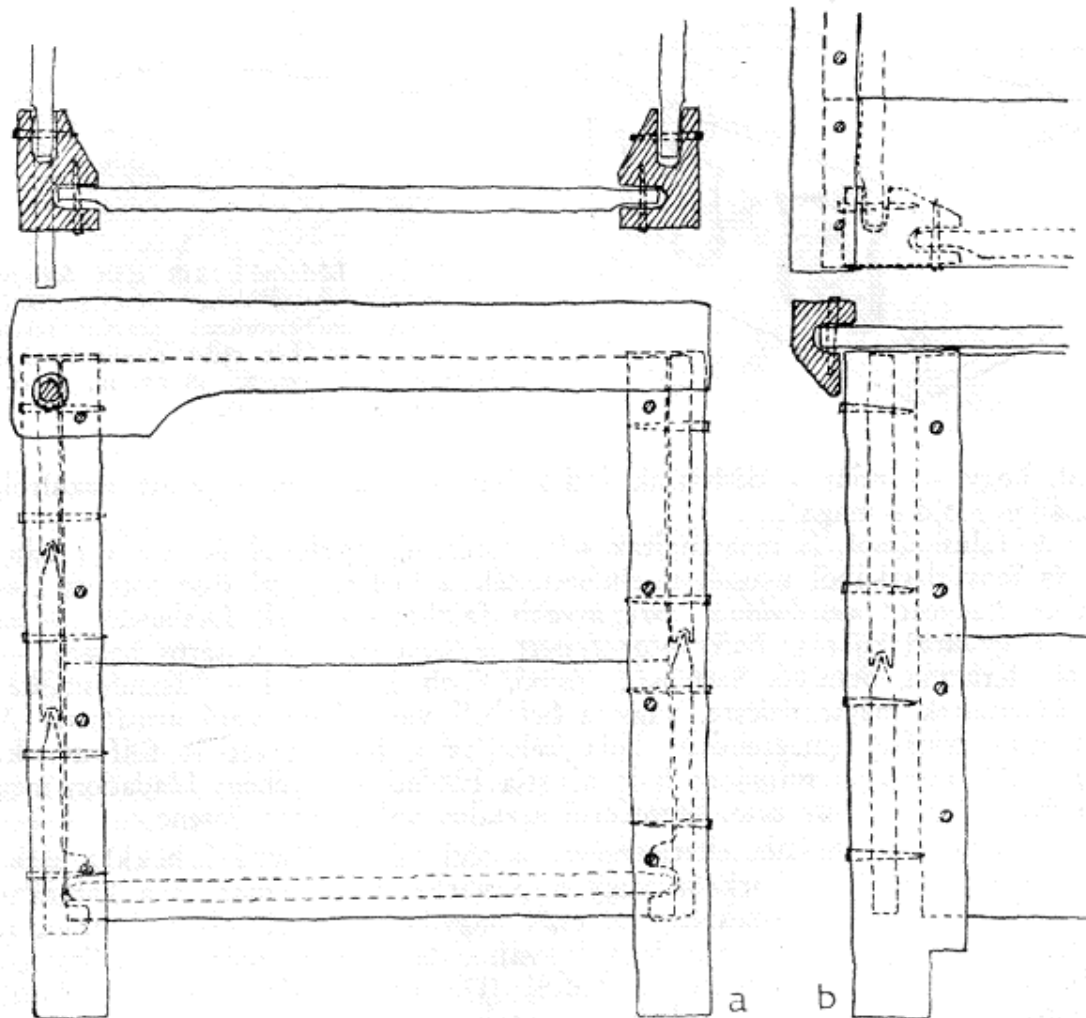
33. rz. *Szekrény* 1880 tájáról, tölgyfából, Désháza (h. 105 cm, sz. 54 cm, m. 47 cm).

volt a lehetősége, hogy kezdetleges házi készítésű bútorait rendre felváltsa városi és falusi asztalosokkal csináltatott fenyődeszka bútorokkal. Az első ilyen asztalosmunkájú bútor volt a festett láda, mely a XIX. század első felében már jobbra az egész környéken kiszorította a keményfából faragott szekrényt. Ilyen festett ládáról van szó a vérvölgyi egyházközség egy 1834. évi peres iratában, s ilyen ládák maradtak fenn ugyancsak még 1848 előttről pl. Désházán, Széren, Sámsonon s máshol (36. rz.). A mai házakban még látható legtöbb régi virágos festésű láda azonban a 60–70-es évekből datált. Ekkor már oly általános, hogy még az adósságért lefoglalt tárgyak közt is rendszeresen szerepel. Így pl. a Désháza bíróiládájából származó becsülevelek közül egy 1874. évben idős Lakatos Sándor, egy 1878. évben pedig Mátéh Miklós adósságáért foglalnak le a becsüsök mindenekelőtt egy-egy ládát.

Akárcsak a régi szekrény, a festett láda is az új asszony szokásos bútor volt, amit menyasszonyként hozott férje házához. Elhagyás vagy válás

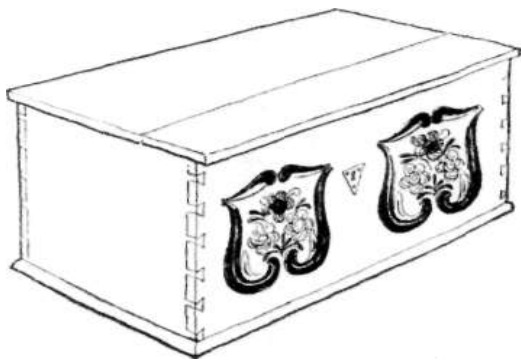


34. rz. Keményfából faragott *szekrény*, Szér (h. 100 cm, sz. 54 cm, m. 46 cm).



35. rz. Sámsoni ácsolt szekrény szerkezeti rajza: *a.* bal oldal (fent felülnézetből); *b.* bal első sarok (fent felülnézetből).

esetén az asszony kelengyéjével együtt természetesen a kelengyetartó ládát is magával vitte. 1875-ben hadadnásdi „Kosztá István panaszolja, hogy neje Szabó Ágnes az éjjel... elhagyta, sőt a nagyapját s anyját magával lehvíván a háznál lármát ütöttek, a láda kulcsát el kérvén tőle, s nyiltan ki mondta, hogy nem lesz a ládája csak reggelig a háznál...” Az asszony eme legfőbb és többnyire egyetlen bútora haláláig személyes tulajdona maradt. Rövid lévén (hossza 85, szélessége 45, magassága láb nélkül 40 cm körül), *kerekládának*, szállítható és a házban is könnyen elhelyezhető lévén (pl. Széren) *gyalogládának* is nevezték (36–39. rz.). Ebben állott a menyasszony majdnem egész hozománya: rendszerint 3 ing, 3 pendely, 3 fersing, 3 kötő, 1 karton ujjas, 1 fekete huszárka, 1 zsalikeszkenyő, 1 fejkeszkenő (kásmír), továbbá 6–9–12 párnahéj, 2 derékalj (tollúval), 1 dunyha (takarózni), 2 lepedő, 1 pokróc, 8 zsák, 2–3 tarisznya. E hozományát még csupán a rajta lévő menyasszonyi ruha egészítette ki, valamint egy kis kender-

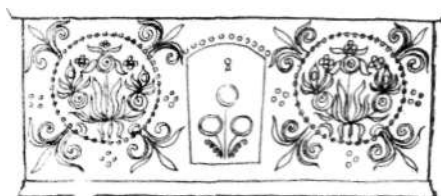
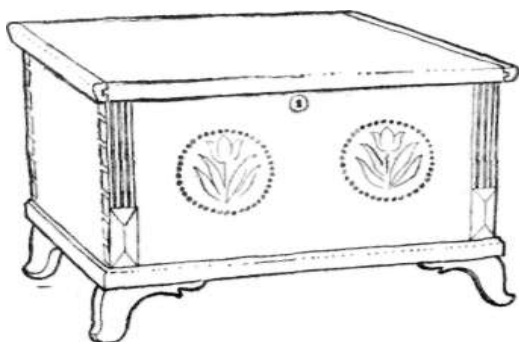


36. rz. Petkes Lőrincné 1848 előtt Szilágy-somlyón készült *kerekládája*, Désháza. Sötét okker alapon cinóbervörössel árnyalt fekete pajzskeretben vörös-fehér csíku rózsák levelekkel. Méretek: h. 70 cm, sz. 38 cm, m. 37 cm. Lába és fedélrámája hiányzik.

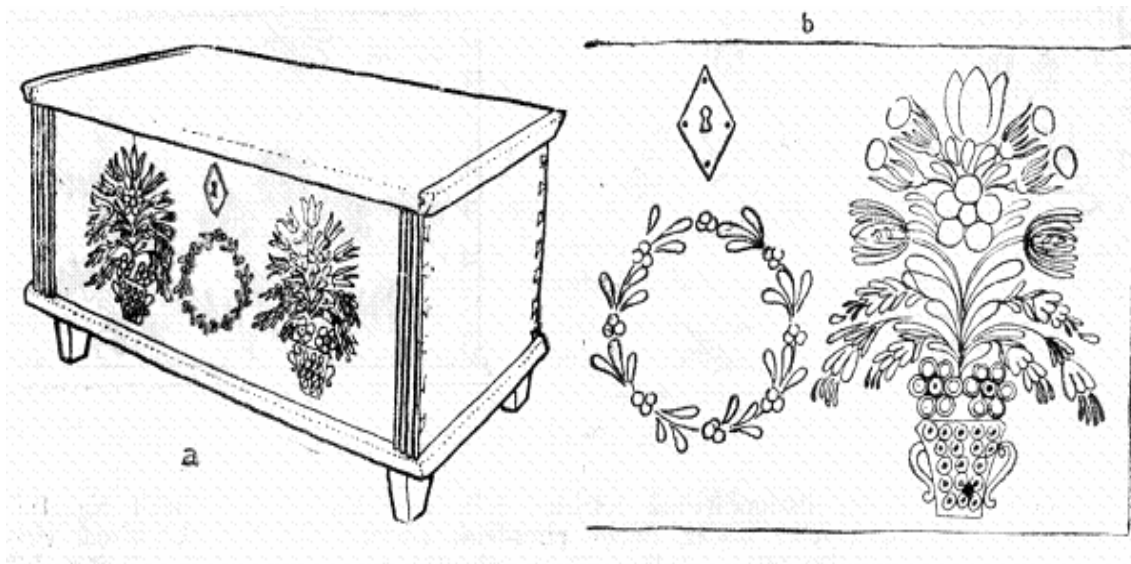
föld, hogy – mint a désháziak indokolják – „ami nem jutott hazulról, csináljon majd ő maga”.

A falusi ácsok is megtanultak kézi fűrészszel, gyaluval és enyvvel bányani, és fenyődeszkából maguk is elkészítették a farkasfoggal összerótt és „fehérben hagyott” *deszkaládát*. Szegényebb falukban – pl. Désházán – ez volt a gyakori eljárás. *Tulipántos festett ládákat* csak a vásáros helyek – Zilah, Kraszna, Somlyó, Sarmaság, Zsibó, Cseh és Hadad – asztalosmesterei készítettek megrendelésre, vagy a helybeli vásároikon való árusításra. A „mondva csinált” (megrendelt) láda belsejére a lány nevét is fölfestették. Legtovább tartott a tulipános láda divatja Hadad környékén; Hadadon még a század elején is nevezetes bútorfestő asztalos volt Timár Ferenc.

A festett deszkaláda elterjedésével a régi vésett díszítésű bükkfa szekrény a ház ajtó felőli sarkába vagy a pitvarba, majd onnan is a kamrába került liszttartónak. A szekrénynek csak nagyobb, 25–60 vékás és minden cifrázás nélküli, Mosóbányán készült változata maradt még használatban, gabona (búza, málé) tartónak. Többfelé (Diósadon, Désházán s egyebütt) azonban a bükkfa helyett cserefa dongákból készített hatalmas (50–60 vékás) gabonartató edényeket és kisebb liszteshordókat használtak.



37. rz. Festett *kerekládák*. *a.* Teljesen ép festett fenyőfa láda (méretek: h. 69 cm, sz. 50 cm, m. 43 + 15 cm), Désháza; *b.* régi festett kerekláda eleje, Sámson. Vörösesbarna alapon sárga medalionban piros rózsza, zöld levelek és fehér pettyek (méretek: h. 97 cm, m. 40 cm).

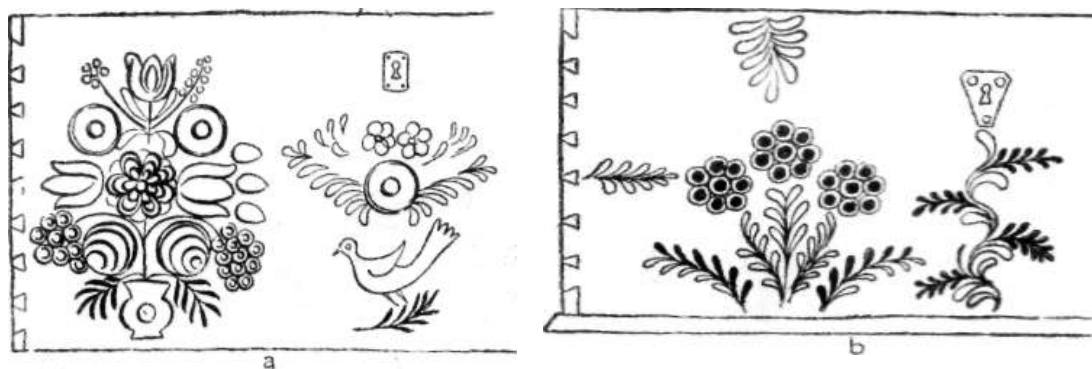


38. rz. *Kerekkláda* vagy *gyalogláda* 1860 tájáról (a Balogh Juliannáé volt), Szer. *a.* Távlati rajz (méretek: h. 99 cm, sz. 53 cm, m. 47 + 13 cm); *b.* a kissé erezett sötétbarna alpra festett virágminta kivehető részletei: rózsaszín-piros-kék háromszemű virágú és zöld levelű koszorú, sárgapettyes rózsaszín vázában kék közepű sárga szirmú virág, fekete-fehér-piros-zöld részekből komponált füzérek, piros-sárga szirmú tulipán, zöldeskék tulipánfélék, előttük piros folttal, egész fent piros tulipán, középen sárga közepű fehér szirmú virág, zöld levelek.

Ez a falvak borászatával, csereerdeivel és e kettő összefüggésében kialakult fejlett kádármesterségével áll kapcsolatban. Jellemző, hogy hasonló körülmények (tölgyöveget, szőlőművelés, elterjedt kádármesterség) olyan távoli vidéken is rendszeresítették a gabona- és lisztartó faedények használatát, mint például a Szeret mente csángólakta részein. Azonban a század elejétől kezdve a fenyődeszka gúnyásládák mintájára hovatovább gabonának is asztalosmunkájú *ferslágokat* készítenek. Ezek rendszerint egy mázsa gabona tartására alkalmasak. Akárcsak a „láda”, a „ferslág” elnevezés is nyilván elárulja eme újabb bútorok nyugati (német) eredetét.

A XIX. század első feléből származó régi szilágysági népi festett ládák lényegükben az előző századi köznemesi menyasszonyi ládák és festett bútorok folytatásai. Míg az erdélyi népi festett bútoroknál végig uralkodó maradt az újkor eleji eredetű, architektonikus keretben, „táblásan”, reneszánsz fogalmazási elv szerint alakított virágcsokorral való díszítés, a szilágysági ládáknál már inkább az úri osztály körében utóbb divatozott barokk s főként a rokokó díszítési modor leegyszerűsített, népies változataival találkozunk.

A legrégebb (XIX. század első feléből való) ismert láda díszítése is a festést plasztikával kombináló rokokó jegyében fogant: a kis széteső fehér és piros virágos és fekete leveles csokor fekete kerete egy tulipánszerű pajzs kanyargós körvonala, domború faragást utánzó festéssel (36. rz.). Biztos családi hagyomány szerint a ládát szilágysomlyói asztalos készítette.²³ Szembe-tűnő e bútorfestő-asztalosközpontunk munkájának a korabeli egész alföldi népi bútorfestő stílussal való egyezése, amely a nevezetes komáromi asztalos-ság²⁴ (és közvetlenül a Duna mentén végig hajószámra árusított bútorai)



39. rz. Régi ládák festett díszítményeinek részletei, Szér. *a.* Szilágysomlyón készült régi láda középíntája (zöld ágon fehér madár, fölötté piros-fehér árnyalású kerek és kékszirmú virágok), balról oldalsó íntája (sárga vázában fekete csíkozású piros rózsa, fehér szőlőfürt, kék tulipán, piros-fehér árnyalású kerek virág, fehér gyöngyvirág és fekete árnyalású piros tulipán); *b.* 1870 táján Szilágysomlyón készült sötétbarna láda középíntája (zöld és feketésbarna levél-füzér) és oldalsó íntája (fekete közepű zöld szirmú virágok, zöld és feketésbarna levelek).

erőteljes irányító hatására vezethető vissza. A somlyói asztalosok következő nemzedéke is (az 1860-as, 70-es években) ugyancsak a korabeli alföldi népi bútorfestőkkel azonos stílusban dolgozott. Az ekkori ládaelők jellemző díse a keskeny koszorú, gyakran gyöngysorból (37 a, b rz.), máskor apró virágokból füzve (38. rz.). Két ez időből származó ládán azonban a koszorús és madaras ínta mellett feltűnik az erdélyi népi bútorfestésből oly jól ismert erőteljes komponálású, részarányos és vázás virágcsokor is (38, 39. rz.). Tekintettel arra, hogy itt az időrendben korábbi stílus (reneszánsz) népies ornamentikájával állunk szemben, „felülről” jövő hatásról nem lehet szó, hanem inkább az erdélyi magyarságnál ekkortájt virágzó népi bútorfestés hatásáról.

Ugyanakkor viszont erdélyi népi bútorfestésünkkel szemben a szilágysomlyóiak megkülönböztető jegye maradt továbbra is az erős mértéktartás, mind a díszített felületek méretében, mind a színhasználatban. A ládák egyszínű vagy feketével márványozott, erezett vörösesbarna alapszínén a közvetlenül odahelyezett kis díszítmények (koszorúk vagy csokrok) a hivalkodást kerülő nemesi-polgári ízléssel állnak kapcsolatban. Szembetűnő a mérsékelt színskála is: piros (rózsa, tulipán), sötétzöld (levél), fehér (rózsa, gyöngyözés) és gyakori fekete (keret, levél, „árnyékolás”, „cirkalmazás”). Sárga, kék és rózsaszín csupán egy ládán látható. A festési módor egyik jellemzője a keskeny ecsettel való csíkos, „szálkás” vonalas festés.

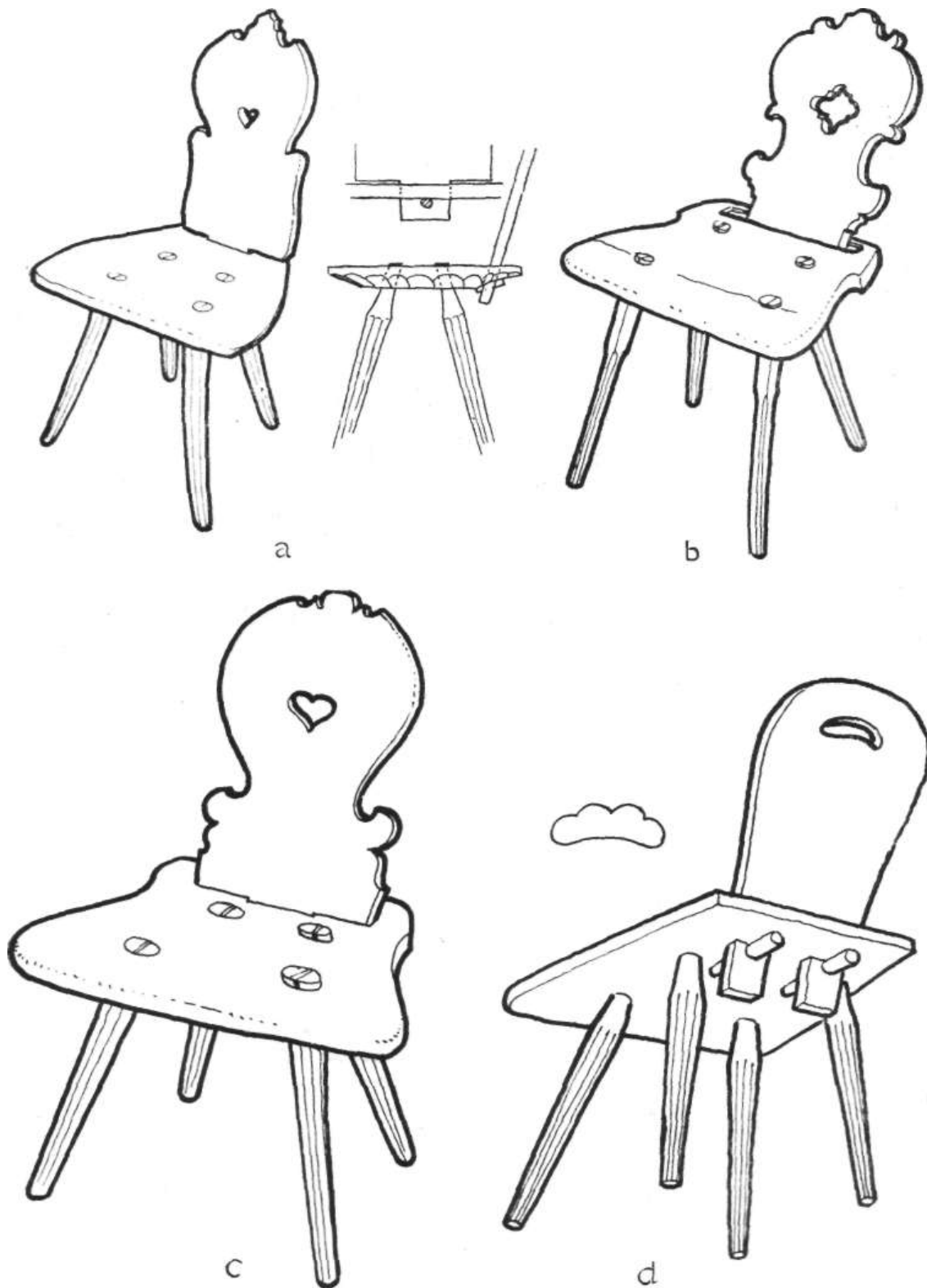
A rövidebb *kerek-, gyalog-, tulipántos* vagy *menyasszonyi ládával* nagyjából egyidőben honosulhatott meg az ugyancsak asztalosmunkájú *hosszúláda*. Ez szoríthatta ki mindenütt – az ablakos falak tövében – az egykori cöveklábú padokat. A 2–3 m hosszú, 50 cm magas és 30–40 cm széles festetlen hosszúládák fenyődeszkából készültek, s mivel kézi fűrész, gyalu, enyv és vasszeg is kellett összeillesztésükhöz, föltehetően inkább már falusi asztalosok csinálták. Egymagukban vagy párosával (sarokra téve) állottak a házban. A hosszúláda egyaránt volt asztal körüli ülőhely, fekvőhely

és gúnyatartó. A Szilágyság peremén (pl. Szilágyszegen) még feltalálhattuk (mellékhelyiségekben) e kezdetleges fenyődeszka bútort, bár több mint egy évszázaddal ezelőtt már fogyatkozóban volt s azóta végleg kiszorította a háttérbe a padlása (29., 30., 31. rz.). 1876-ban említés történik a „padlásról”-ról, mint a nép közt használt bútorról, századunk elején pedig a padlása már oly elmaradhatatlan bútor a magyar földműves hajlékának, hogy a tízes évektől kezdve a menyasszony, a hagyományos kerekkláda mellett, egy padlását is hoz férjéhez, a második világháború óta pedig gyakorlati szerepében és a népszokásban egyaránt felváltja a kerekkládát. Ettől kezdve már a padlása szolgál a menyasszonyi kelengye tartására, a régi kis kerekkláda pedig, mint a „nagyanyák bútor”, az első házból a kamarába, pitvarba szorult lisztesládának, vagy a padlásra kerül, ha nem éppen a tűzre.

A házban az egyetlen padlása helye az ajtóval szemközi fal mentén, a főhelyen van, a sarokba tett asztal másik oldalán rendszerint csak székek vannak (20 b rz.). Csupán tágasabb, „módosabb” házakban van két padlása sarokra téve, úgy mint Kalotaszegen, a Mezőségen vagy a Székelyföldön. Szemben a tágasabb faházakhoz szabott, gyakran 3–4 m hosszú székely és kalotaszegi kanapékkal, a szilágysági padlása csupán 2 m hosszú, fekvésre elég szűk (50 cm széles), viszont igen magas karja (40–42 cm) és háta van. Ládás részének egyetlen fedőlapja – mivel kelengyetartó is – mindig kulcsra záródik. Többnyire barna és sárga pácerezett festésű. Kezdetből fogva a közeli városok és vásáros községek asztalosai készítették, akik egy ideig a ládával, az első világháború óta meg az egyajtós ruhatartó *sifonnal*, a 30-as évek óta pedig a fiókos *kasztennal* együtt árusították nagyvásárokon, de rendelésre is készítették. A szilágysági ház méreteihez alkalmazott csinos és többszörös szerepe révén gyakorlatias bútordarab.

SZÉK, ASZTAL, ÁGY

Míg a köznemesség és polgárság otthonában már a XVII. században teret hódítanak a támlás, karos, esztergált, görbelábú, festett vagy kárpított székek, a földműves nép körében Erdélyben és a Meszesen túli részen egyaránt egészen máig fennmaradtak a házilag elkészíthető, kezdetleges, befűrt lábakkal ellátott székfélék. A Szilágyság melléki falvakban a múlt század végéig csak ilyen típusú keményfa székeket használtak (40. rz.). A tölgyfa tőkéből hasított 2–3 cm vastag, kb. 18X32 cm felületű, simára bárdolt lapba 2 cm-es átmérőjű négy lyukat fűrtak és ezekbe ékekkel nyolcoldalasra faragott, lefelé vékonyuló, 25–30 cm hosszú tölgyfalábakat szorítottak be. Ez volt a közönséges, tűzhely körüli ülésre szolgáló, tehető-vehető *kisszék* (41 b rz.). A *mosószék*, *sulykolószék* és *vízpad* már nagyobb volt, a *hosszúszék* meg a hosszú, támlás *karószék* és *karoslóca* meg éppen 1,5–2 m hosszúra készült. Korai alkalmazásuk lehetnek a Szilágyságban is azok a hosszú karszékek, melyeknek hátát az ülőlapba csapolt lábak tartják vízszintes irányban. Hasonló módon készítette a 90-es évek óta ki-ki az asztala köré szükséges, három-négy, rokokó hatásra hegedűforma támlájú *egyesszéket*, *karos-* vagy *karszéket* (40 a–d rz.). A 40 cm



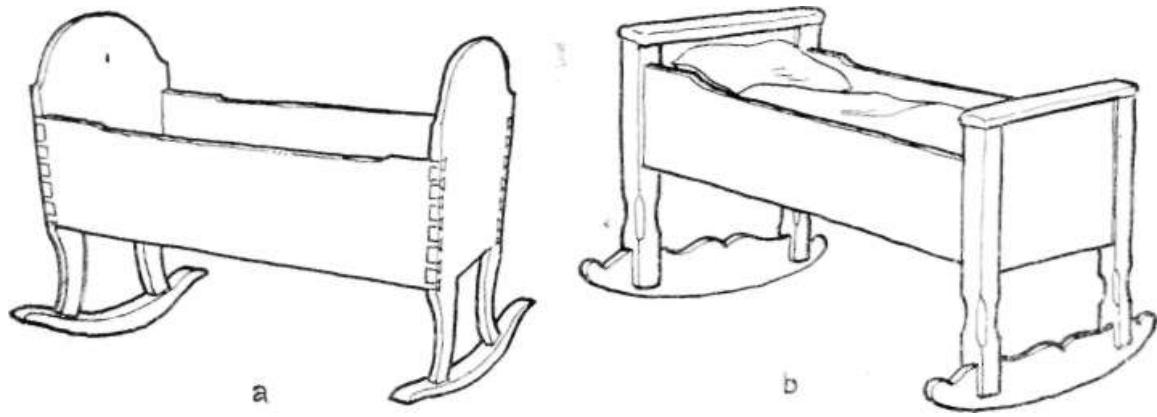
40. rz. *Karszékek*: a. keményfa gyökérből, Désháza (szerkezeti rajz is); b. cserefa *tetejű* (ülőlapú) és *deckakarú* (fenyőfa támlájú) szék, Désháza; c. szék 1840–50 tájáról, Désháza (m. 37+40 cm); d. szék alulról, Hadadnásd.



41. rz. Székek: a. karszék, Désháza (m. 42 + 28 cm), jobbról az ülőlap és kar felülnézete; b. kisszék, Hadadnásd, c. újabb asztalosmunkájú, lécvázis fenyődeszka szék, Hadadnásd.

magasan fekvő *teteje*, azaz a nagyjából trapéz alakú 3–4 cm vastag ülőlap átvéselt nyílásába helyezték bele a támla (hát, kar) *csapját*, amelyet alól kiálló végén átütött faszeg rögzített (40 a, d rz.). A támla felső részén a rendszerint szív idomú kivágás a szék egy kézzel való fogására szolgált. Egyébként a jobb fogást segítették elő a támla cikornyái és az ülőlap kanyarjai is (40 b, c rz.). Míg e székforma legrégebb példányait még keményfa gyökérből faragták (40 a rz.), utolsó példányai már fenyődeszkából fűrészelt asztalosbútorok voltak. A második világháború óta aztán jórészt kiszorították ezeket is a *lécvázis* szerkezetű, egyenes állású *hátaszékek* (41 c rz.). Többfelé esztergált lábakkal és háttal.

Hasonló szerkezeti átalakulásokon mentek át a székekkel rokon egyéb bútorok is; mindenekelőtt a nagyház (szoba) főbb helyein, míg a régi szabású bútorok egyre inkább az ajtó felé, majd a pitvarba és kamarába szorultak: Így kerültek az ajtó mögötti sarokba vagy a pitvarba a régi típusú cövek lábú (46. rz.), befűrt lábú, vagy ékekkel becsapolt hevederes kis asztalok (47. rz.), most már alacsonyabbrendű szereppel (mosogatásra), hogy helyüket az ablakos sarokban átvegyék a mai méretű ún. lécvázis, csapolt és faszeggel rögzített hevederes, de még mindig keményfából faragott asztalok (45. rz.). A köznemességnél már a XVIII. század elejétől meghonosodó fiókos-kihúzó asztal a szilágysági magyar földműves lakosságnál csupán századunk elején (1910–1915 tájt) terjed el (29. rz.). Ezt a formát

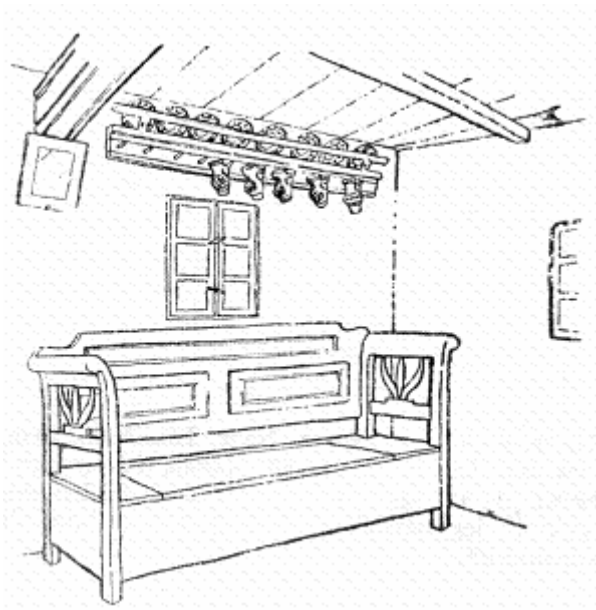


42. rz. Gyermekbölcsők, Désháza: *a.* régi, *b.* újabb forma.

negyed százada sokféle esztergált lábbal készítetik a falusi asztalossal, aki viszont a lábakat a helybeli esztergályostól szerzi be. A fenyődeszka asztalok vörösesbarna, vagy vörössel kihúzott (itt-ott csíkozott) zöld, újabban pedig egyszínű világoskék olajfestést kapnak. Így készül a 40-es évek óta az asztallal rokon szerkezetű bútor, a mosdó is.

Az 50–60-as években a Szilágyságban szerte elterjedt a bükk- vagy juharfából esztergált elemek alkalmazása különféle bútoroknál. Majd minden faluban akad legalább egy esztergályos, Sámsonon, Széren, Ballán, Kémereken s egyebütt pedig több mestere is van ennek az új népi iparnak. Egyéb munkák mellett (mint pl. kereksguzsaly, guzsalytalp, koporsódísz, sulyok, vászfonfeszítő, borcsap, hordódugó, kerékagy, tekegolyó, tekebábu, sakkfigura, fejfa stb.) teljes *mosdóasztalt, asztal-, stelázi- és hokkerlilábat, függőnytartót, bútorrácsot* (támlához), *ágyrózsát, ágygömböt* és *ablakkeret-cifrát* (a ház külső felére) is készítenek. A bútorok s bútorelemek esztergálásának főként tavasszal van „szezonja”, ilyenkor készítik férjhez a lányokat. Az esztergályosok – korábban mind a szegényebb földművesek közül kerültek ki – műhelyfelszerelésüket jórészt maguk állították elő vagy a falubeli kováccsal csináltatták. Általában megrendelésre dolgoznak a falubelieknek, korábban a kis gazdaságukban szükséges cseremunka vagy termés ellenében, újabban inkább pénzért. Vannak, akik a közeli vásáros helyek asztalosainak megrendelésére nagyban is készítenek esztergált bútorrészeket.

Az ősi alvóhely a tűzhely széles töltése, majd az ennek megnyújtásaként keletkezett hosszúpad-féle, amelynek differenciálódásával jött létre a rövid pucikpad (valójában az egykori hosszúpad csökevénye), odébb meg (a pucikpadot követő falmenti részen) az ágy (25., 31., 44., 47. rz.). Utóbbinak elsőágy nevében az „első” nem csupán a fekvőhely rangosságára (vetettágy), hanem időrendi elsőségére is utal, a házban később megjelent második- vagy pihenőágygal szemben. Hogy milyen lehetett az ágy a hosszúpadból való „kiválása” idején, arra csak következtethetünk a pajtabeli függőágyakból és a tornácon, pitvarban álló mikó, nyikó (dikó)-féle ágyakból. Az előbbi sővénytábla volt, utóbbi pedig rendszerint lécvázaz gyékény- vagy hársfonadék. Mi a házban már csak fenyődeszka heverőt találtunk, de hogy a deszka tömeges gyártása előtt itt is fonott heverő volt, an-

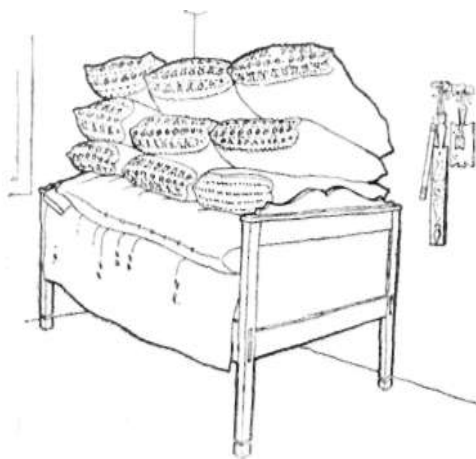


43. rz. A régi „ablakos sarok” néhány bútora, Dióсад: barna alapszínű és sárga betétes padláda, zöldre festett (2 m hosszú) *fogas*, vörös táltartó rájáával, a mestergerenda alatt *tükör*.

nak emlékével még mindenféle találkoztunk. Egyébként ilyen fonott „hárs-fapamlag”-ot tartottak a XVIII. században a környékbeli köznemesi udvarházak tornácán is, az úr délutáni pihenőhelyéül.²⁵

Mindenesetre az állandó alvóhelyül szolgáló házbeli ágy már ember-emlékezet óta tartós anyagból készült nehézkes bútor. Nádason még emlékeznek a hajdani hosszúpadok mintájára készült *második-*, *heverő-* vagy *kiságyra*, amelyhez 4 cöveket vertek le s a kettő-kettőre keresztbe helyezett fákra fektették a két-három faragott tölgyfa pallót. Ezen az ágyon a nagyobb gyermekek aludtak, míg a kisgyermekek rendes alvóhelye a rövid s alacsony *kerekeságy* volt (a négy lábához szerelt fakerékkel), mely nappal a nagyágy alatt állott, lefekvéskor pedig a ház közepe felé gördítették. A csecsemő alvóhelye viszont éjszaka a nagyágy közelébe helyezett talpas *bölcső* volt, melyet a kívül vagy éppen a magas ágy elé lépcsőül helyezett padon fekvő anya éjszaka ringathatott (42. rz.). Nappal a bölcső rendszerint a tűzhely közelében állott, hol az asszonyok tevékenykedtek. A bölcső szerkezetének és formájának fejlődése mindig követte a többi bútorokét. Egyesek még emlékeznek keményfa szuszékok mintájára összeállított *faragott bölcsőre* is, majd deszkából rótták össze, mint a ládát, a sarkokon farkasfoggal (42 a rz.), végül meg a magas ágyak oszlopos megoldásával (az oldaldeszakát a lábakba csapolva) (42 b rz.). Többnyire az apa maga készítette.

A fejlődés korábbi fokait fenntartó s legutóbb már eldugottabb helyeken álló ágyféleségekkel szemben a lakásbelső ajtóval szemközti előkelő sarkában találjuk a legfejlettebb készítésű elsőágyat. Ezt mérete után *nagyágy*nak, kiállítás után pedig *rakott-* vagy *vetettágy*nak is nevezik. A csempés sátorú tűzhely mellett ez a hagyományos lakásbelső fő ékessége, mi a házba lépőnek azonnal szemébe is ötlük. Díszessége azonban nem annyira a farészben áll, mint inkább abban, ahogyan megvetették. Hiszen maga a bútor még a tulipános ládák idején is házilag vagy helybeli mesterek által készített egyszerű, festetlen kivitelezésű volt. Csupán a 40-es évektől kezdve szokásos, hogy a környékbeli vásárokon vegyék az ott áru-

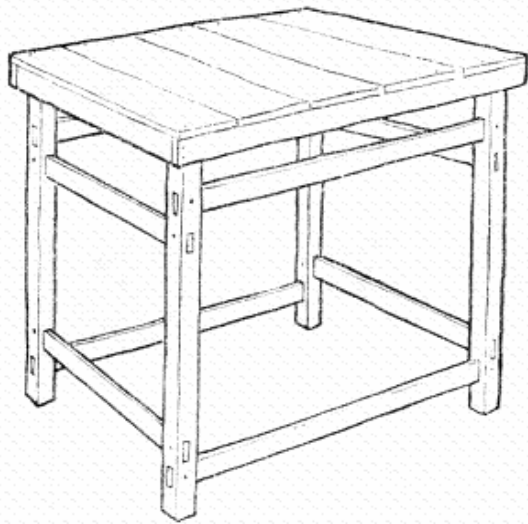


44. rz. *Vetettágy* Fényes Nagy László házában, Désháza. Látható a lepedő, *dunna*, három rend *párna* és az ágy közelébe díszként felakasztott egykori jegyajándékok (*mángorló*, *sulyok* és *kapatisztító*).

sító asztalosoktól, akik már barnás enyves festékekkel is lefestik. Mint láttuk, a Szilágyságban nem volt szokásban, hogy a menyasszonnyalládáján kívül ágyat is adtak volna („ágyvitel”), hanem ezt mindig az új férj csinálta, csináltatta vagy vette, és a tartósság volt a fontos. Így aztán az ágy mindig a korabeli asztalostechnika egyszerűbb megoldásai szerint készült: a XIX. század 60–70-es éveig volt szokásban, hogy a vastag deszka ágyfő fent és alul barokkos-rokokós hajlású kivágást kapott, míg a későbbi, magas oszloplábakon nyugvó ágyaknál egyenes vonalak uralkodnak.

Az egyszerű kivitelezésű bútoron annál inkább érvényesült a belekerülő ágynemű. A vetettágy mindig az asszony hozományának „kiállításá” is volt s így, elsődleges gyakorlati funkciója mellett, társadalmi és esztétikai szerepet is betöltött. Hogy az ágynemű többet mutasson, utóbb az ágy lábai is igen magasak voltak. Az oszloplábás ágy szerkezettel terjed el, ugyanezzel a céllal, a korábbi századok nemesi, majd polgári „mennyezetes”, illetve „fedeles ágyak” divatjának hatására a „lyukas” ágyvetési mód. Ez abban áll, hogy az ágy hosszában két léce helyeznek az ágyfőkre, a lécekre pedig rácsos lapot fektetnek, s a ráterített díszes takarókra kerül három egymás melletti „oszlopban” 3, 4 vagy 5 *rend* (vagyis 9, 12 vagy 15 darab) párna, legfelül esetleg még 1–2 kispárnával, hogy a rakomány lehetőleg a mennyezetet érje. Hétköznapokon a szokásos szöttes párnákat s az egész ágyneműt letakarják kékes vagy – újabban – pirosas karton *ágytakaróval*, amely arasz híján a földig ér. Ilyenformán ennél az ágyvetési módnál a házastársak alvóhelye a rács alatti rész (*lyuk*), melyet a lecsüngő ágytakaró függönyöz el. Az ágytakaró csupán vasárnap és ünnepkor hiányzik; ilyenkor a párnákat szép *ünneplő huzatokba* bújtatják, *varrottasba húzzák föl*. Ez az ágyforma és ágyvetési mód azonban már az ötvenes években ritkaság volt, még a régi házaknál is.

Az újabb házakba már az első világháború óta alacsonyabb ágyak kerültek, amelyeket, a másodrendű kiságyak mintájára, ugyancsak csíkos rongypokrócokkal takarnak le s csupán ünnepek alkalmával vetnek meg díszesebben párnákkal (44. rz.). A szilágysági rongypokróc szövése mindig gondos munka volt. Az erős kendercérna felnyújtót a külön e célra meg-



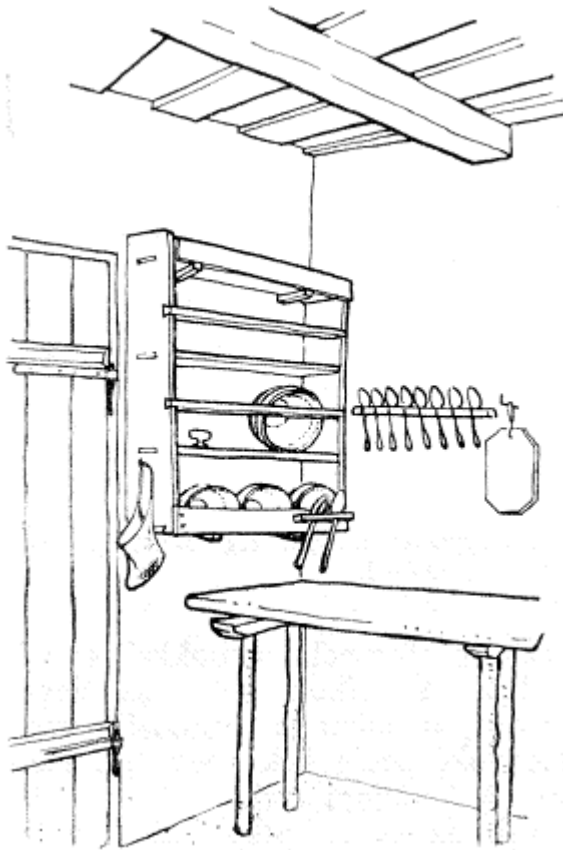
45. rz. Tölgyfából faragott régi asztal (a lapja megújítva), Diósad.

festett házi kendervászonból egyenletes szélesre fölmetélt pántokkal szövök be, szabályos sorrendben váltakozó csíkokkal. A csíkok színe az ágyat használó nő életkorával kapcsolatos: lányok ágytakarója rózsaszín vagy piros, menyecskéké élénkzöld, idősebb asszonyoké pedig kék vagy (pl. Dészázán és Diósadon) kék és fekete csíkozású. A kétujjnyi széles csíkokat kétoldalt ugyanazon szín sötét árnyalata szegi, az egyes csíkok közt pedig keskenyebb fehér választóvonal. A régi piros vagy kék, virágos és madaras díszű keresztzemes és szöttes párnacsúpok az első világháború óta fokozatosan a fehér horgolt csipkével és fodrosan készült csúpok váltották fel. (L. erre még a szöttesekről és hímzésekről szóló tanulmányt.)

FALI ÉS ÁLLÓ BÚTOROK

A bútorok ősi csoportját képezik azok, amelyek az épülethez, vagy egyes elemeihez kapcsolódnak, amelyek a falba, illetve a falhoz vagy gerendához erősítve szolgálnak különböző dolgok tartására.

A legkezdetlegesebb fali „bútor”-nak, a fa *szegnek* a Szilágyságban kisebb volt a jelentősége, mint pl. a hegyvidéki gerendaházaknál, mivel a gyenge paticsfal kevésbé volt alkalmas nagy terhet bíró szegek rögzítésére. Ez a magyarázata, hogy a régi paticsházakban inkább csak a mestergerendába fűrt lyukakba ütöttek fa szegeket. Ez volt az alapja annak a szokásnak, hogy a lakóhelyiségen és pitvaron át nyúló mestergerenda egyben edénytartó fogas is volt. E szokás a szobából akkor szorult ki, mikor meghonosultak a fejlettebb edénytartó bútorok, mindenekelőtt a fogas. Mivel azonban a megrakott fogas csak magasra, a koszorúgerendához felfogva bírta terhet (és így a mestergerenda alatt nem nyúlhatott végig az egész főfal hosszában, mint pl. Kalotaszegen), csak rövid, alig 2 méteres fogasok voltak (43. rz.). A 30-as évek óta még e rövid fogasok is eltűnedeztek a házból s a főfalat csak a tükör és az egyenként köréje akasztott tányérok, Petőfi- és Rákóczi-olajnyomatok s újabb fényképek díszítik.

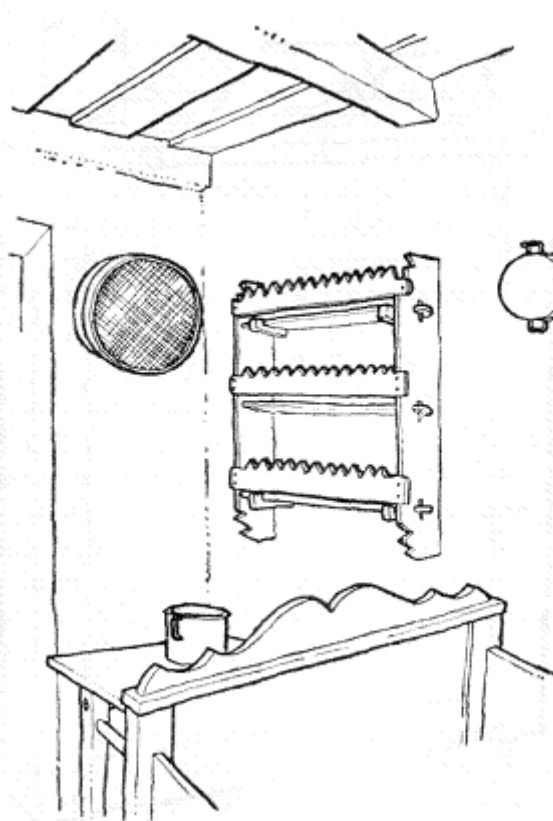


46. rz. Lakatos Miklós háza ajtó felőli sarka, Désháza. *Ajtó a pítar felé, téka (falítálas), kalántartó, lapító, cöveklábú mosogató pad.*

A mennyezetgerendák közül – elérhetősége és a felette levő hézag révén – maga a mestergerenda is önként kínálkozott kisebb dolgok (borotva, könyv, levelek, értéktárgyak stb.) tartóhelyéül. 1868-ban Széren az egyházközség presbitériuma előtt „Kasza János lánya, Susána előadja, hogy férjétől nints nyugta azért, hogy a gerendán lévő gyűrűk, melyek közt volt az övé is, elvesztek s mint hallotta, a leánykori szeretője vitte volna el...” A mestergerendához szegezve találjuk sokfelé most is a hosszú *kalánytartó* és a mestergerendához akasztva függött az aratástól aratásig tartott díszes *búzakorona*, majd ennek helyén a petróleumlámpa, újabban meg a kis vilanycsillár.

A padlásgerendák közül a tűzhely felől valókhöz kötötték fel egykor a gúnyszárító rudat, majd az ezt helyettesítő *szárítókötelet* (25. rz.). A gerendákhoz fogták fel a kis *sajtszárító polcot* is (24. rz.). Rudat már csak a ház külső felén, a délre néző tornác eresze alatt találunk, amit *szárítórúd*nak neveznek, s a nehezebb gúnyanemű szárítására szolgál. (A vászoneműt inkább ruhaterítő madzagon szárítják, a háztól távolabb.)

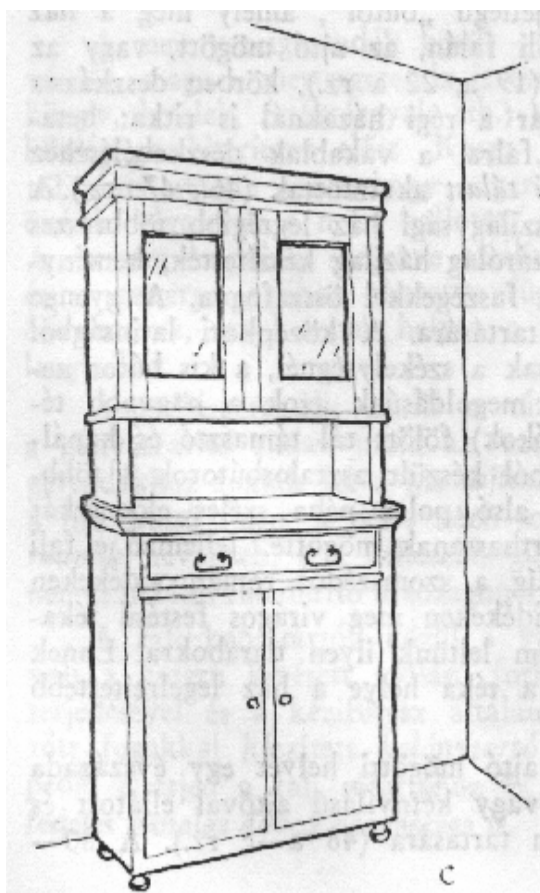
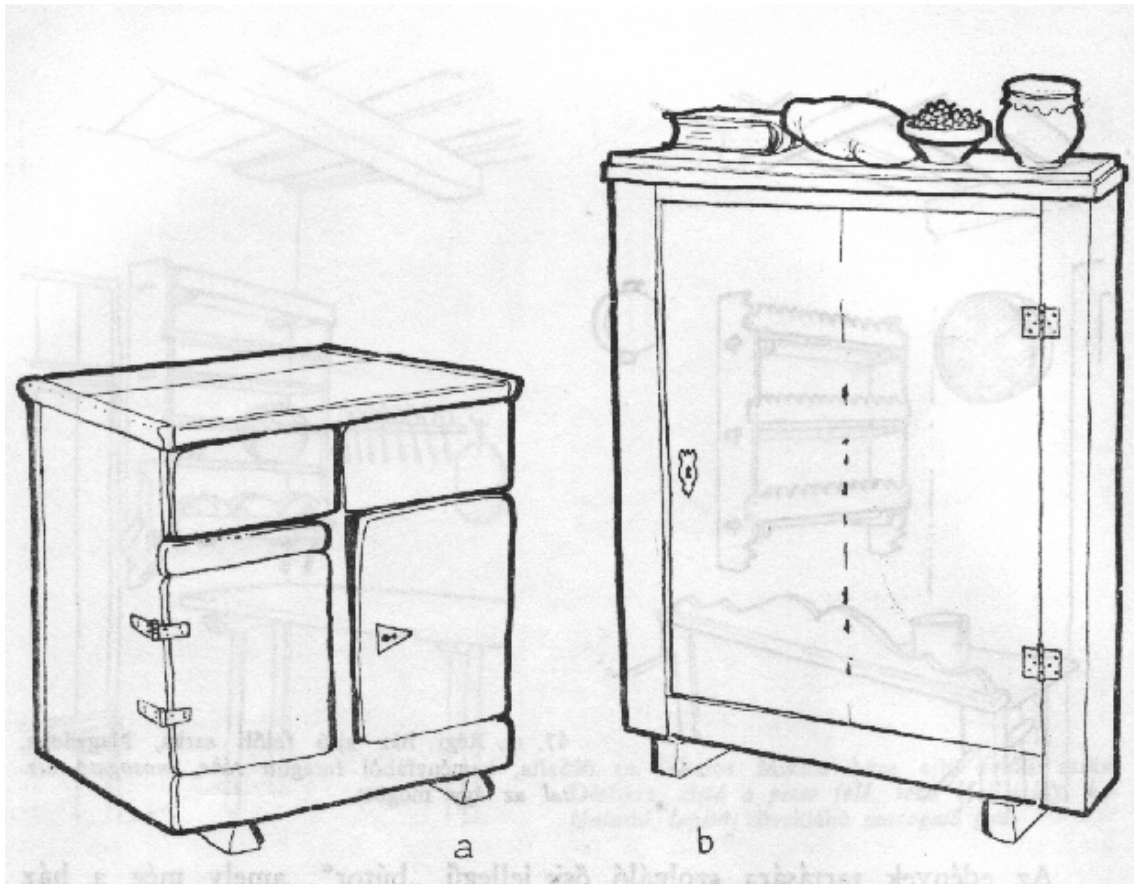
A fali kanáltartók közül a vastag nyelű fakanalaknak legalkalmasabb volt a hosszú kivésett nyílású forma. A vékonyabb nyelű pléhkanalak elterjedésével és a kézfűrés általánosodásával születik meg az újfajta, berótt fogakkal készített *kalánytartó léc* (46. rz.), a század elejétől kezdve pedig elterjed a fali sótartóhoz és gyufatartóhoz hasonló, falra akasztható, fedeles *kanalas doboz* használata is.



47. rz. Régi ház ajtó felőli sarka, Nagydoba. Szita, keményfából faragott *téka*, *mosogató asztal* az ágy mögött.

Az edények tartására szolgáló ősi jellegű „bútor”, amely még a ház építéskor készül el, a szoba pitvar felőli falán, az ajtó mögött, vagy az ajtó és tűzhely között hagyott vakablak (19 a, 22 a rz.), körben deszkázva és egy polccal. A vakablak azonban már a régi házaknál is ritka: betapasztották és helyére, az ajtó mögötti falra, a vakablak deszkabéléséhez hasonló méretű kis *tékát*, *tejkát*, vagy *fali tálast* akasztottak (46., 47. rz.). A téka, a csapolt lábú kisszék mellett, a szilágysági ház legrégebb többrészes önálló bútorja lehet. A régi példányait kizárólag házilag készítették, keményfából faragott lapokból összecsapolva és faszegekkel összefogva. A gyenge falba négy nagy faszeget is beütöttek tartására. A középkori latinságból származó „téka” elnevezés itt is, akárcsak a székelységnél, a kis bútor nemesi-egyházi eredetére utal. Összetettebb megoldásúak azok a nagyobb tékák, melyeknél az egyes polcdeszkák (fiókok) fölött tál támasztó és kanál-tartó lécs is van. Ezek már fenyődeszkából készült asztalosbútorok s többnyire *tálasoknak* is nevezik. E tálasok alsó polca néha széles elődeszkát kap, hogy különféle apróbb tárgyakat tarthassanak mögötte. Jellemző e fali bútoroknál is az egyszerű kivitelezés. Míg a szomszédos román vidékeken pompás faragású, más erdélyi magyar vidékeken meg virágos festésű téka-félékkel találkozunk, a Szilágyságban nem leltünk ilyen darabokra. Ennek magyarázatát abban is látjuk, hogy itt a téka helye a ház legelrejtettebb zuga, az ajtó mögötti sarok.

A kezdetleges falitékák szerepét és ajtó mögötti helyét egy évszázada fokozatosan átveszi a kredenc, az egy- vagy kétnyílású ajtóval ellátott és polcozott szekrényféle, edények és étel tartására (48 a–c rz.). A 80–



48. rz. Kredencfélék: *a.* fiókos kredenc (m. 66 cm, sz. 81 cm, mélység: 43 cm), Szér; *b.* kredenc vörösesbarnára festett ajtóval és zöld kerettel (m. 110 cm, sz. 80 cm, mélység: 35 cm), régen két kicsi széken állott, Diósád; *c.* íveges kredenc, Szér.

110 cm magas, 60–80 cm széles és 25–45 cm mélységű bútor már kezdetől asztalostechnikával készül fenyődeszkából. A 40-es évek óta vörösesbarna és zöld olajfestést is kap és zárral is ellátja a mester. Mivel a régies tékáknál jóval súlyosabb, s így a gyenge fal nem tartaná meg, hogy mégis védve legyen a föld nedvességétől, kis székekre vagy (újabban) csak téglákra, fahasábokra állítják. Saját lábat azonban máig sem csinálnak neki, s így funkciója és házbeli helye mellett e lábatlan volta – legalábbis helyi viszonylatban – ugyancsak a falitékából való „származásra” utal. A szilágysági kis kredenc ilyenformán átmenet a régi, falra akasztott és az újabb, fal mellé állított bútorok között. A kétajtós és fiókos kredenc és a ráhelyezett polcos fali téka (tálas) összetétele a század elejétől kezdve terjedő, konyhai edényeket tartó álló tálas és a megszorodott gyári porcelán és üvegedények tárolására a 40-es évektől kezdve terjedő, ugyancsak kétrészes *üveges* (31., 48 c rz.).²⁶ Mindkét csináltatott, vagy vásáron vett olajfestésű asztalosmunka, az újabb „kelengyebútor” tartozéka lett. Míg az állótálas az egykori téka, falítás, majd kis kredenc szerepét és helyét foglalta el, a finomabb edények tartására szolgáló üveges rendszerint az ablakos sarokban nyer elhelyezést, miáltal az egész helyiség berendezése és képe lényegesen megváltozik (31. rz.).

Kutatási területünk hagyományos magyar népi lakásberendezése fölött tartott szemlénk során mindenekelőtt megismerkedtünk a lakótér beosztásával és a lakás belső elrendezésével, majd sorban a berendezés különböző elemeivel: a tüzelővel és a bútorokkal. A tüzelő itt is a lakásbelső legfőbb meghatározó tényezőjének bizonyult, amennyiben fejlődése egyben az egész lakóház alaprajzi fejlődésének, beosztása és berendezése alakulásának kiindulópontja volt. A bútorok tárgyalását igyekeztünk olyan csoportosításban végezni, amely lehetővé teszi, hogy fejlődésük és a lakásban betöltött szerepük révén együvé tartozó bútorok bemutatásuk során egymást magyarázzák. Így kerültek egy csoportba a pad- és ládafélék, a szék-, asztal- és ágyfélék, majd a fali és álló bútorok. Vizsgálódásunk során tanúi lehettünk annak, hogy egyes bútorok alakulása egész bútorcsoport technikai és formai alakulásához vezetett, és ez mindig a teljes lakásbelső rendjét, képét is megváltoztatta.

A lakásbelső különféle vonatkozásainak, elemeinek tárgyalása során önként mutatkoztak meg a lakosság foglalkozásával, életmódjával, társadalmi életével való összefüggések, szoros kapcsolatok; a lakás lakójának életét szolgálja, ennek elemi, társadalmi és kulturális igényei jutnak benne kifejezésre. A lakásbelső és egyes elemeinek vizsgálata gyakran figyelmeztetett más magyar néprajzi tájakkal s a környékbeli románsággal való kapcsolatokra is. Jelentős befolyásoló tényezőként mutatkoztak a környékbeli városok és vásáros helyek szokásai és az ezeket kielégítő asztaloság, valamint az innen tanuló, de a földművestársak igényeit-lehetőségeit tökéletesen ismerő falusi mesterek.

A fejezetünkben felvázolt kép szerint a szilágysági magyar népi lakásbelső egyáltalán nem mondható sem zsúfoltnak, sem cifrának. Más ismeretebb magyar néprajzi tájak lakásbelsőivel szemben egyik fő jellegzetessége épp az egyszerűség. (Ilyen volt különben a század elején is, amikor a

hagyományos lakásbelső még teljes életében volt.) A férfiak által keményfából „mesterséggel” faragott szuszékok, karszékek és tékák legdíszebb példányainál is hiányzik az a kevés díszítéstöbblet, egy-két felületi metszés, amely ezeket például egyes kalotaszegi famunkákhoz tenné hasonlónak. Viszont a szilágysági ember épp ettől a „felesleges”-nek tartott „cifrázkodástól” óvakodott. Még a vásárolt-festett ládáknál is húzódozott a „parasztos”-nak mondott „tarka” díszítéstől. A felnőtt férfi a faragást a „gyermekes mulatóságának” tartotta mindég, mit ő maga a leánykéréshez tartozó cifra faragású guzsaly, sulyok, mángorló elkészítésével be is fejezett. Ezért hiányoznak az olyan faragott férfimunkák is, mint pl. a cifra járom, rúdfő, szövöszték stb.

A férfiak e tudatos egyszerűség-keresésével szemben a lakásbelső élénkítésénél az asszonyoknak jutott döntő szerep, ami mind az öregasszonyok pitvar-babozásában, mind a lányok tűzhelyfestésében s a menyecskék ágyvetési módjában egyaránt ékesen megnyilatkozik.

JEGYZETEK

¹ A pazarló pompakedvelés még a köznemességnél is viszonylag új keletű, alig a XVIII. századi barokk életstílussal jár együtt. Ezt bizonyítják a század székely emlékirója, Apor Péter (*Metamorphosis Transylvaniae* [1736] Budapest, 1972) vagy a XVIII. századi Szamos menti köznemest és házatáját kiválóan jellemző Ujfalvy Sándor. (*Emlékiratai*. Sajtó alá rendezte Gyalui Farkas. Kolozsvár, 1942, 173–175.)

² Debreczeni László: *Szilágyság fatornyairól*. SziReN. (1933) Zilah, 1932, 54–63.; Balogh Ilona: *Magyar fatornyok*. Budapest, 1935, 175–176 (31–34 á); Herepei János–Szabó T. Attila: *Levéltári adatok faépítészetünk történetéhez. I. Fatemplomok és haranglábak*. Kolozsvár, 1939, 26–27.

³ Így a Szilágyság mentén Ardó (1726), Szamosújlak (1699), Völcsök, Benedekfalva, Bősháza, Szilágyszeg (1809), Désháza (1870), Menyő (1619), Nagymon, Vervölgy, Nagydoba, Kisdoba, a Szamos mellett Szamosudvarhely (1808), a Tövisháton Lele, Bogdánd, Erked, Kövesd, Diósad, továbbá Magyarbaksa és Goroszló (1790) falukban, ezeken kívül pedig még a közeli Kraszna és Tasnád környékén is számos faluban, mint pl. Krasznarécse (1754), Krasznahorvati (1669), Ilosva, Magyarkecel (1775), Zálnok, Tasnadszarvad. – Zárójelben az építés ismert évszámai.

⁴ Szinte Gábor: *A kolozsmegyei fatemplomok*. Népr.Ért., XIV (1913), 1–31; Szinte László: *Erdélyi fatemplomok és haranglábak*. Népr.Ért. XIV (1913), 279–285; a Kis-Küküllő mentére elsősorban saját felvételeim 1955-ből, valamint Balogh I. és Herepei J.–Szabó T. A. i.m. Alaposabb számbavétel és összehasonlító vizsgálat tisztázhatná, hogy vajon nem épp a Szilágyság volt-e egyik jelentős fókusz az Erdélyben és a Partium református tájain elterjedt harangtorony-építésnek.

⁵ Ilyen fatemplomos falvak voltak Vicsa, Benedekfalva, Szamosújlak (1699), Szamosudvarhely (1808), Vervölgy, Erked (1751), Magyarbaksa, Völcsök (1753–1787) községek. L. Herepei–Szabó T. A. i.m. 26–28.

⁶ Így pl. a vicsai elpusztult ref. egyházközség XIX. század eleji felszámolásakor patics-templomát Bősházára vitték át, a vervölgyiek fatemplomát pedig – kötemplomuk építésekor (1798) – egyik közeli román falu (Cioara) vásárolta meg és szállította el. L. Herepei–Szabó T. A. i.m., i.h.

⁷ Nincs már említés róluk a műemlék-fatemplomok jegyzékében sem, így pl. Tóth B.: *Metode în cercetarea tipologică și stilistică a arhitecturii populare*. Satu Mare (I. 1969), Oradea 1969, 203–217. Szilágyságot is felölelő táblázatán (216) és térképén (217) sem szerepelnek magyar fatemplomok.

⁸ Szabó T. Attila: *Levéltári adatok faépítészetünk történetéhez II*. Kolozsvár, 1939. és uő.: *Erdélyi népi mesterek és tisztségviselők a XVI–XIX. századból*. Kolozsvár, 1947, 23.

⁹ Vö. Ghergariu, Leontin: *Meșterii construcțiilor monumentale de lemn din Sălaj*. AMET., (1971–1972), Cluj, 1973, 255–272.

¹⁰ Viski Károly: *Díszítőművészet*. MN., II., 310.

¹¹ Az 1715. évi összeírás Közép-Szolnok megye Meszes- és Bükk-hegység közti falvaiban csupán szárazmalmokról tesz említést (patakmalomok, valamint egy guba- és egy posztványoló csupán a nagyobb esésű Egregy és Almás vizén, hajómalomok pedig a Szamoson voltak). Vö. Petri Mór: *Szilágy vármegye monográfiája*. Budapest, 1896.

¹² Tombor Ilona: *Magyarországi festett famennyezetek*. Budapest, 1968, 109, 155, 158, 173, 194, 196 és 213–216. Pataki Jánosra hivatkozik még Szász Károly: *Adatok a nagybányai képirók, kő- és fafaragók történetéhez*. Kelemen Emlékkönyv. Bukarest–Kolozsvár, 1957, 568.

¹³ A XVII. század végén „Zilah ...külsőjét tekintve inkább falunak illenék be...” és Szilágysomlyón is „a város házai nádtetejűek. (Pinxner, A.: *Apodemia ex Transylvania per Pannoniam*. Wittemberg, 1694. Közölte Szamota István: *Régi utazások Magyarországon és a Balkán félszigeten*. Budapest, 1891, 427.) Jellemző, hogy a falusi viszonylatban is rég meghaladott, földbe ástott ágasokkal épített paticsfalú és nádfedeles ház egy még ép példányát a közeli mezővárosban, Krasznán találtam meg (1954-ben), ami szintén az itteni polgári és falusi földműves építkezés közelségére utal.

¹⁴ A másoktól is hallott hasonló vélekedések, elejtett utalások egyben arra is mutattak, hogy mint más néprajzi tájainkon, a Szilágyságban is számon tartják azt a néhány falut, amelynek építkezését a környékbeliek figyelik, és kisebb-nagyobb változtatásokkal ugyan, de utánózzák.

¹⁵ Batthyány Vince Szatmár környékén járva már 1805-ben megemlíti, hogy itt „még ezelőtt nem sok idővel sok sártapaszos faházak voltak. A vármegye okos rendeletei által azt cselekedte, hogy már most mind égetett téglából vannak” (Batthyány Vince *Utazása... 1805 esztendőben*. Pesten, 1818).

¹⁶ Nagy Jenő: *Népi tégláégetés a zilahi Mice-völgyében*. EM., L (1945), 246–249.

¹⁷ Vuia, Romulus: *Le village roumain de Transylvanie et du Banat*. București, 1937, 141–143. és 14.á. és Kós Károly: *Régi parasztház és lakásbelső Vilceában*. A szerző *Népelet és néphagyomány* c. tanulmánykötetében, Bukarest, 1972, 108–133. Vonatkozó rész: 114–119 és 11–13.á.

¹⁸ Cs. Sebestyén Károly: *A székely ház eredete*. Bp. 1940; Kós Károly: *Lakásbelső* c. fejezet a Kós-Szentimrei-Nagy: *Kászoni székely népművészet* c. kötetben, Bukarest, 1972, 80–130. Ide vonatkozó rész: 114–119; Lükő Gábor: *A moldvai csángók*. I., Budapest, 1936, 113–119; Kós Károly: *A moldvai csángók néprajzáról*. Tájékoztató gyűjtés. 1949. Kézirat.

¹⁹ A szilágysági csempés tűzhelyre és csempékre l. még Kós Károly: *Népi kandallók és kályhacsempék az erdélyi magyarság körében*. A szerző *Népelet és néphagyomány* c. tanulmánykötetében, Bukarest, 1972, 134–190. Ide vonatkozó rész: 147, 168–173. és 1, 10, 16, 20, 107–130.á.

²⁰ A „babbogatott” díszítés társadalmi vonatkozásaira l. még Kós Károly: *Szerelm és halál a szilágysági népművészetben*. A szerző *Népelet és néphagyomány* c. tanulmánykötetében, Bukarest, 1972, 209–237. Ide vonatkozó rész: 219–224 és 9–14.á.

²¹ Az itt említett s a továbbiakban még említendő régi évszamos adatok a megnevezett falvak ref. egyházközségei jelzett évi kuratori számadáskönyveiből és presbiteri gyűlések jegyzőkönyveiből valók.

²² A szilágysági és környékbeli faragott bútorkészítő központokra l. még Kós Károly: *Mobile cioplite din zona Lăpuș*. AMET. (1961–64), Cluj, 1966. 179–224. Ide vonatkozó rész: 181–184.

²³ A szilágysági festett bútor készítésére és Szilágysomlyóra vonatkozó utalást lásd Kós Károly: *A vargyasi festett bútor*. Kolozsvár, 1972, 9.

²⁴ K. Csilléry Klára: *A magyar nép bútortái*. Budapest, 1972, 61, V.

²⁵ *Ujfalvy Sándor emlékiratai*. Sajtó alá rendezte Gyalui Farkas. Kolozsvár, 1942, 179.

²⁶ A 14–19, 20–22, 25, 29, 32, 34, 38, 43, 45, 48. sz. képek egyes ábráinál az 1954. évi kiszálláskor mellém beosztott Starmüller Géza és Wiener Raymonde gyakorló főiskolai hallgatók vázlatait is felhasználtam.