

KOLOZSVÁRI BOLYAI TUDOMÁNYEGYETEM  
ERDÉLYI TUDOMÁNYOS INTÉZET

# A SZÉKI REFORMÁTUS TEMPLOM

ÍRTA

ENTZ GÉZA

K. SEBESTYÉN JÓZSEF

KOLOZSVÁR, 1947  
MINERVA IRODALMI ÉS NYOMDAI MŰINTÉZET R.-T.

*Erdélyi Tudományos Intézet  
Kolozsvár, Arany János-u. 11.*

A SZERKESZTÉSÉRT ÉS A KIADÁSÉRT SZABÓ T. ATTILA FELEL

---

MINERVA R.-T. KOLOZSVÁR. No. 99. FSOC. JUD. CLUJ. 11133. – FEL. VEZ.: KISS M. IGAZGATÓ

Messze benn, a Mezőség nagyrészt kopár, meredek dombjai között fekszik Szék nagyközség, a hajdani sóbányaváros. A Szamos mentéről csak hegyi utakon vagy szűk mellékvölgyben kanyargó országúton közelíthető meg Bonchida, illetőleg Szamosújvár felől. A forgalmat lebonyolító közlekedési vonalaktól távol, szinte elhagyottan él e régi és ma is népes magyar település, bezárva az őt körülvevő gerincek szeszélyes hullámvázába. A község házai sűrűn ülnek meg a szerte kígyózó völgyet. Legtöbbjük a dombhátakra kapaszkodik. A Felszeg lejtőjének szélén emelkedik a reformátusok ősi temploma. Fehér teste büszkén uralkodik a házak nyüzsgő sokasága fölött. E kedves, meleg kép tárul a Bonchidáról a Csanafű széles hátára felkapaszkodó utas elé. De ha az egyház közvetlen közelébe érünk, akkor döbbenünk rá a kemény egyszerűségű formák tiszteletet ébresztő komolyságára. A hatást még csak fokozza a durvább, vidékies előadásmód, mely az erdélyi középkori művészet szigorúságával és önkényességével átítatva a templom egészének és részleteinek egyaránt igen jellegzetes, megkapó szint ad. Van valami felemelő és egyben megrendítő abban, mikor a magas művészet klasszikus stílusát a központoktól távoleső helyi adottságok, korlátok és törekvések elváltoztatják és a maguk felfogása, lehetősége képére gyúrnak. Az alapsajátságok megmaradnak, de egészen megtelnek az illető vidék sajátos szellemével. E folyamat a forma és tartalom elszíneződésében jut kifejezésre, s így a felkeltett művészi hatásban gyakran nem annyira az általános, mint inkább az egyéni jellemvonások érvényesülnek. A széki templom varázsának titka és magyarázata éppen e lelki élményben rejlik. Ha az épület nyújtotta benyomás formai, mesterségbeli és történeti elemei után kezdünk nyomozni s megkíséreljük kibogozni ezek összetevőit, lassan feltárul előttünk a közeli és távoli környék elfelejtett élete, s olyan összefüggések csillannak meg a régmúlt kódén át, melyek a hegyekbe temetett községből a szűkebb erdélyi hazán túl a messzi Nyugatra nyitnak csodálatos kilátást. E megvilágításban a széki templom a XIII. század művészetének nemcsak erdélyi, hanem

egyszersmind európai virága: a középkor helyi és általános erőiből, törekvéseiből, szelleméből harmónikus egésszé összefonódó, egyéni ízű, de az európai fejlődésbe mégis szervesen beleilleszkedő alkotása.

Egy 1946 februárjában dúló, hatalmas szélvihar leszakította a templom óriási sátorfedelét. E baleset egyszeriben felhívta a község és az erdélyi magyar közvélemény figyelmét a már-már reménytelenül elfeledett épületre. A tetemes kár egyben felszínre hozta az ősi egyház minden régóta vajúdó kérdését is. Egészen komoly formában vetődött fel a gondolat, hogy a tetőjavításon túl minden olyan munkát el kell végezni, mely részben műszaki, részben művészeti szempontból halaszthatatlannak látszik. Így került előtérbe a templom eredeti bazilika-alakjának visszaállítása, a hajótól veszedelmesen elhajló torony állapota, az erősen szűknek bizonyuló belső tér kibővítése, a mészréteg alatt lappangó falfestmények feltárása. A cél tehát kettős lett: egyrészt az egyház eredeti megjelenésének részletekben és egészében való lehető legteljesebb helyreállítása, másrészt a mai igényeknek és szükségletnek megfelelő kielégítése. Mindezzel kapcsolatban pedig el kellett végezni az összes műszakilag fontos és az épület további fennmaradását biztosító munkákat. A helyreállítás KÓS KÁROLY vezetésével a község példaadó áldozatvállalása mellett még 1946 tavaszán megindult s ugyanez év őszén lényegében el is készült. Minden remény megvan arra, hogy 1947-ben az új, már egy emelet magasságra felhúzott torony felépítése, az egyház külsejének és belsejének még hátralévő részletmunkái teljesen befejeződjenek. A Magyar Népi Szövetség anyagi támogatása lehetővé tette, hogy ugyancsak 1946 nyarán K. SEBESTYÉN JÓZSEF a mész- és vakolatréteg alól kiszabadítsa a falfestményeket s a megmaradt töredékeket gondosan és szakszerűen konzerválja. Az 1947 tavaszáig elvégzett munkák eredményeképpen a templom sok tekintetben visszanyerte eredeti külső és belső alakját s így kedvező alkalom nyílik arra, hogy a helyszíni vizsgálatok, valamint a stíluskritikai és történeti adatok alapján az ősi épület hétszázéves életéről, szerepéről és jelentőségéről beszámolhassak.

## 1.

A széki templom háromhajós, első formájában toronynélküli bazilika. Főhajója és főszentélye arányosan emelkedik az oldalhajók és egyenes záródású mellékszentélyek fölé. A főszentélyre bordás keresztboltozat borul. A szentélynégyyszöget hatsüveges, a

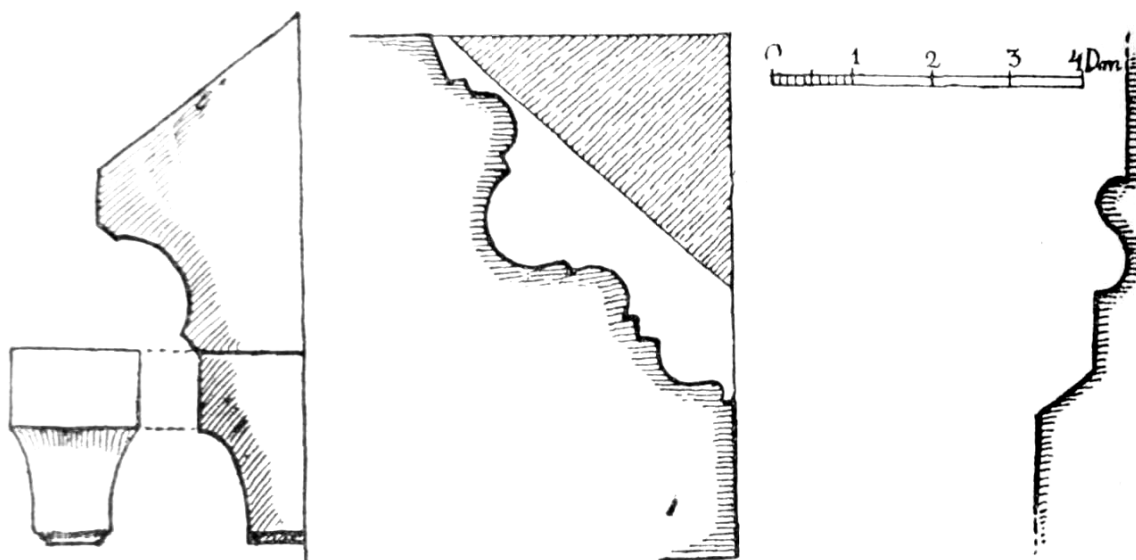


nyolcszög öt oldalával végződő boltszakasz zárja le. A boltozatot fejezetes faloszlopok tartják. Ezek közül a két legnagyobb és legvaskosabb a nyomott csúcsívben záródó diadalívet hordozza. Az ív széles profilja kétoldalt rézsűzött hasáb-alakot mutat. Vele ellentétben a szentély bordái már megnyúltabbak. A felső két horony lépcsőzetes taggal csatlakozik az enyhe csúcsban végződő, vastag bordazáródáshoz. A bordák fenn szépen és változatosan faragott zárókövekben metsződnek. A kettő közül gazdagabb a keleti, melynek közepén nagyon gondos megmintázású, hatszirmú rózsza látható. Ezt újra hat nagyobb szírom, legkívül pedig lazán egymásra hajlított 12 tölgylevél koszorúja veszi körül. A szentélynégyyszög zárókövét tízszirmú rózsza és egymást sűrűn fedő tölgylevél-gallér díszíti. A két boltzárókő tehát lényegében hasonló, csak abban térnek el egymástól, hogy a keleti kiegyensúlyozottabb és lazább, a nyugati aprólékosabb és tömöttebb.

A bordák a sokszögzáródásnál négy, a szentélynégyyszög nyugati felénél két háromnegyedoszlopra futnak le. A két szentélyboltszakasz határát egy-egy oszlopköteg hangsúlyozza ki. Ezek három háromnegyedoszlopból tevődnek össze. A diadalív hasábos pillérje előtt erős féloszlopok duzzadnak. Valamennyi oszlop fejlemeze egy négyszögletes és egy ezalatt beugró, homorú tagból áll. A tekintélyes magasságú fejlemez átvezet a gazdagon megmintázott oszlopfejezetekhez. Ezek három alapformája a bimbós, leveles és nyelves megoldást mutatja. Az első a diadalív fél-oszlopain, az északi hármás oszlopkötegen és a szentélynyolcszög zárófalának déli sarkában jelenik meg. A másodikat a szentélynégyyszög két nyugati és a nyolcszögzáródás északi sarkán láthatjuk. A harmadik a fennmaradt többi oszlopfejezeteket jellemzi. Legváltozatosabb az első csoport. Az északi diadalívfejezet és a szentélyoszlopköteg bimbóba csavarodó levelei közt a közepén egy-egy megnyúlt, tölgylevélhez hasonló szőlőlevél foglal helyet. A lendületes sarkokon álló levelek a déli diadalív fejezete kivételével sűrűn bordázottak. Ugyanilyenek a nyelves oszlopfők is azzal a különbséggel, hogy a rajtuk szétnyíló levelek nem bimbósan, hanem hegyesen végződnek. A leveles megoldás két legérdekesebb példánya a szentélynégyyszög nyugati sarkán látható. A fejezetre három hosszú, háromosztású levél tapad. Hullámozó körvonalaik megszakítás nélkül mennek át egymásba. A szentélyzáródásnál lévő leveles oszlopfő viszont átmenet a bimbós megoldás felé, amennyiben ettől csak abban tér el, hogy a végén visszahajló levél nem becsavarodva, hanem lazán kiterítve jelenik meg. Valamennyi fejezetet keskeny, domború gyűrű választja el

az oszloptesttől. A magas, hasábos talpazaton álló attikai oszlop-lábazatok a jellegzetes késői formát mutatják. A két kidagadó párnatag profilja menedékes. A diadalív féloszlopainak lábazata a maguk nemében egyedülálló. Az oszlop lenn összeszűkül s kandeláberessé válik. Az attikai lábazat párnatagjai egészen elsatnyulnak, sőt az északi lábazaton csak az alsónak maradványai vehetők ki.

A szentélyt a mostani helyreállításig csak két félkörívvel lezáródó keskeny, hosszú ablak világította meg, melyeket valószínűleg az 1767—71 közt végzett javítások alkalmával vágtak a szentélyzáródás keleti és délkeleti falába. 1946-ban öt kerek



1. kép. A szentély koronázó párkányának metszete, a nyugati csúcsíves kapu déli béléletének metszete, a szentélyszög lábázatának metszete

K. Sebestyén József rajza

ablak szabadult ki. Két-két háromkaréjos a szentély északi és déli falán és egy hatkaréjos az északkeleti szentélyvégződésen. Ez utóbbi közepét ismét háromkaréj díszíti. Megoldása nemcsak szép látványt nyújt, hanem egyszersmind egész Erdélyben páratlanul áll. Átmérője jóval meghaladja a többi háromkaréjos ablakét. Ugyanilyen nagyságú körablakok voltak a szentély keleti és délkeleti záródásán is. Ezek a felső körvonalait a mostani friss bemeszelés előtt jól ki lehetett venni. Helyreállításuk az említett hosszú ablakok miatt nem volt lehetséges. Ezek ugyanis felső részükkel mélyen belenyúlnak a hajdani körablakok területébe. A két újonnan bevágott ablaknak tehát áldozatul esett a két régi, melyet az északkeletihez hasonlóan nyilván szintén hatkaréjba írt háromkaréjjal töltöttek ki. A nagy rózsablak metszete egyszerű: kívül, belül rézsús. A háromkaréjos ablakok faragott része csak kívül rézsús, belül egy derékszögű lépcső vezet a vízszintes

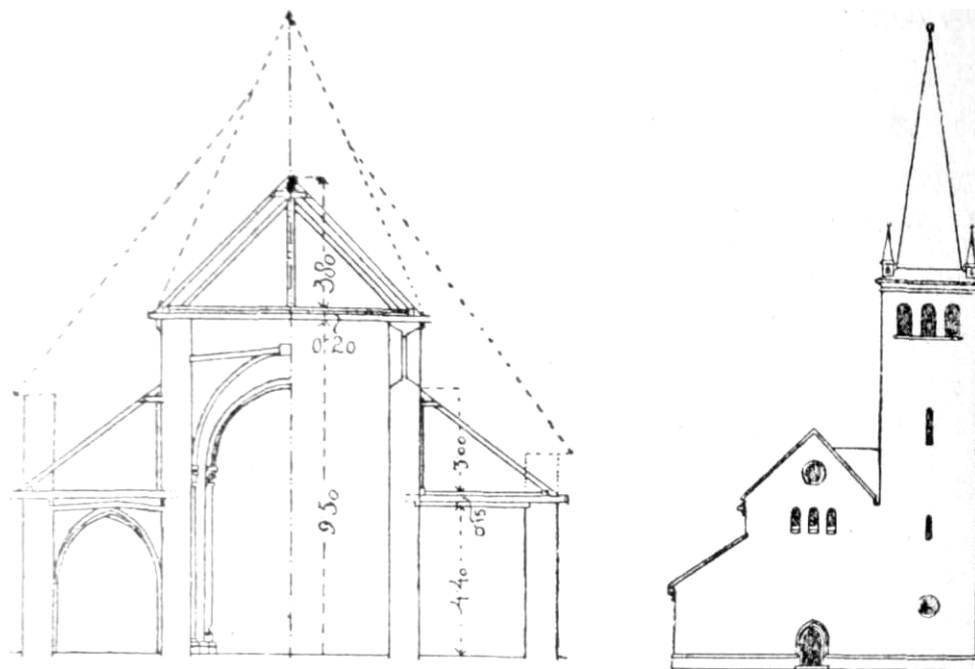
profilorrhoz. A fal a megszokott középkori módon a faragott résztől kifelé és befelé egyaránt rézsűsen szélesedik.

A főszentélyt az ablakok fölött igen jellegzetes koronázópárkány futja körül. A befelé rézsült, erőteljes horonnyal tagolt párkányt egészen egyszerű, lefelé vékonyodó, szabálytalan közökben elhelyezett gyámkövek hordják. Ezek száma a déli oldalon 17, az északon 15. A főszentély sarkain kívül négy kétosztású támasztó pillér vezeti le a boltozat nyomását. Fenn csak a bolt-süvegek derekáig érnek s így magasságuk jóval a koronázópárkány alá süllyed. A főszentély eredeti lábazata csak a nyolcszög-záródás keleti és északkeleti kőlába között maradt fenn teljesen épen. Egy vékony hengertagból, horonyból és egy tompaszögű lépcsőből áll. E lábazat azonban csak a déli támpillérig tart s ott megszűnik. A templom déli oldalát, sekrestyéjét és homlokzatát erős megszakításokkal csupán egylépcsős, egészen jellegtelen kőlábazat szegélyezi.

A főszentélyt szinte teljes hosszában fogja közre a két mellékszentély, mely körülbelül a keleti zárókő vonaláig nyomul előre. Ezek egyszerű, borda nélküli, kétszakaszos keresztboltozattal vannak fedve, melynek cikkelyei minden közvetítés nélkül a falra, illetőleg a sarkokra támaszkodnak. A keletről számított első boltozat nyugati végén mindkét mellékszentélyből nyomott csúcsíves, alacsony átjáró nyílik a szentélynégyyszög felé. A déli oldalszentély mindkét boltszakaszának tengelyében egy-egy keskeny, enyhén csúcsíves, rézsűs résablak töri át a vastag falat. Ezek a mostani helyreállításkor kerültek újból elő. Mindkét mellékszentély keleti falát téglalap-alakú ablakokkal látták el talán ugyanakkor, midőn a főszentély jellegtelen ablakai is készültek. A déli oldalon a két régi ablaknak a vakolatréteg alól való kiszabadítása feleslegessé tette a záródás ablaknyílását, s így ezt a legutóbbi helyreállítások alkalmával befalazták. A mellékszentélyek padlásterét lóhereíves ikerablakok világítják meg. Ezeket a keleti zárófalból szintén 1946-ban bontották ki. Felettük a főszentély koronázópárkányával azonos párkány a tető vonalával párhuzamosan ferden futott le. A déli mellékhajó keleti záróoromzatán megmaradt három, az északon látható egy gyámkő erről tanuskodik. E gyámkövek megegyeznek a főszentély gyámjaival. A mellékszentélyek a főszentély diadalívével egy vonalban ugyancsak enyhén csúcsban metsződő ívvel csatlakoznak a tulajdonképpeni hajóhoz.

A hajó bazilika-rendszerét a mostani helyreállításig teljesen elrejtette a ráhelyezett ormótlan sátortető. A fő- és mellékhajókat elborító, egységes tetőzet nemcsak súlyos szerkezeti hibákat oko-

zott, hanem a templom eredeti és igen jellegzetes felépítését is jóformán egészen elnyelte. Az oldalhajók későbbi felemelése és a déli bejárat elé forrasztott, aránylag nagyméretű előcsarnok még inkább hozzájárult a bazilika-jelleg és a régi szép arányok elmosásához. A templom szinte egyetlen óriási tetővé változott, amint azt KÁDÁR JÓZSEF nagy munkájában közölt képen is láthatjuk.<sup>1</sup> A mostani helyreállítás egyik legfőbb eredménye, hogy az oldalhajók falának eredeti magasságra való csökkentése és a hajók külön lefedése által az egyház régi külseje minden komoly szépségével, egyszerű szűkszavúságával együtt ismét megvalósult.



2. kép. A templom szentélyeinek a hajók felé néző, 1946 előtti és utáni keresztmetszete, a templom új homlokzata

Kós Károly rajza

A főhajó eredetileg négy hasábalakú, zömök, minden díszítés nélküli, pillérpáron nyugodott. A pilléreket egészen régiesen ható félkörívek kötik össze. Az így keletkezett valamikor öt, a torony beépítése után négy árkád fölött simán emelkedik a fal a tetőzetig. Tagolást csak az északi és déli oldalon a mellékhajók tetővégződése fölött nyíló négy-négy keskeny, rézsús megoldású csúcsíves résablakpár ad, mely a főhajó világítását meglehetősen gyengén látja el. Az új helyreállítás az eredeti elrendezést némileg megváltoztatta, amennyiben a templom északi része két

<sup>1</sup> Kádár József, Szolnok-Doboka vármegye monographiája. Dés, 1903. VI, 393. — A széki templom eddigi irodalma: A széki református templom: Technika. 1942. 250—2. — Tölem, Szolnok-Doboka műemlékei: Szolnok-Doboka magyarsága (szerk. Szabó T. Attila). Dés—Kolozsvár, 1944. 199—201. 2, 3 és 18. kép.

árcád szélességű toldalékkal bővült. E kereszthajószerűen megoldott, emeletes, a főhajóval egy magasságú épületrésznek áldozatul esett a szentélyhez legközelebb eső északi pillér a két félköríves árcáddal, valamint a két árcád feletti falrész a rajta lévő két ablakkal. Ez utóbbiak közül az egyik az északi főhajófal nyugati végére, a többivel egy magasságba került, a másik az északi mellékhajónak ugyancsak a homlokzat felé eső részére. Most a régi karzatzeljáró négyzetalakú, kis terét világítja meg. E másodlagosan elhelyezett ablakok nagyjából egy vonalba esnek, a régi torony tengelyének vonalába. Az északi toldaléképület a főhajó felé egyetlen nagy emeleti félkörívvel csatlakozik. Meg kell jegyezni, hogy a főhajó déli oldalán a homlokzathoz legközelebb álló pillér a szabályos árcádtávolságot nem tartja meg, s így a déli negyedik és ötödik boltív a többinél szélesebb volt. Ennek oka az alábbiakban kiviláglik. A déli mellékhajó körülbelüli közepén jellegtelen, széles, új ajtó nyílik. Az előtte emelt zárt előcsarnok helyébe a helyreállítás széles körívvel mindhárom oldalán felazított, kisebb portikust épített. Ezt jobbról és balról egy-egy tágas, későgótikus ablak kíséri. Sajnos, csak nyílásuk maradt meg, a kőrácsok kitörték. Csekély nyomai a szentély felé eső ablakon még kivehetők. A déli mellékhajó harmadik, legnyugatibb gótikus ablakát az új torony miatt az északi oldalra helyezték át s jelenleg az északi mellékhajót világítja meg nem messze a főhajó másodlagosan elhelyezett, beépített résablakától. Mind a főhajót, mind a mellékhajókat egyszerű, kékre festett, kazettás, lapos famennyezet fedi. Az eredeti megoldás a maival lényegében minden bizonnyal azonos volt.

A homlokzat felépítése kétségtelenül követte a bazilika elrendezést. A főhajó messze kimagaslott háromszögű oromzatával. Hozzá csatlakoztak két oldalt a ferde lefedésű mellékhajók. A közepén elég széles, csúcsíves kapu vezet a templom belsejébe. Rézsűs metszete két hengertag és két horony váltakozását mutatja. A tagozatok között részben derékszögű, részben lekerekített, kis lépcsőzetek közvetítenek. A homlokzat egyéb eredeti részletéről nem tudunk.

A homlokzattal egy vonalban, mélyen a főhajóba benyúlva emelkedett a hatalmas, de meglehetősen zömök, négyszögű torony. Csak utolsó emeletével magasodott a most lebontott sátorfedél fölé. A torony vastag falakon nyugodott, melynek négyszöge a főhajó negyedik árcádpárjáig nyomult be. A dongaboltozatos földszintből vállköves, csúcsíves, alul egyszerű lépcsős lábazatú nyíláson át lehetett a hajóba jutni. A torony első emeletén gótikus rés-

ablak jelent meg. A második emeletet díszítés nélküli kerek, legfelső emeletét pedig félköríves záródású ablakok törték át. Ez utóbbi négy formája után ítélve a nagy szentélyablakokkal egy időben készülhetett. Ugyanekkor építették a legfelső toronyemeletet is, melyet nyilván a régi mintájára négyfiatornyos, magas sisakkal koronáztak. A toronynak a hajótér padlásával egy magasságban lévő emeletének négy oldalán átlós boltfészkek látszóttak. Ezekből arra következtethetünk, hogy a torony itt négyszögből nyolcszögbe tört s e keskenyebb emelettel fejeződött be az építmény. Ilyen megoldásra a környéken ma is akad példa a későgótika korából (Szarvaskend, Szentbenedek). A nyolcszögű rész idők folyamán elpusztult, illetőleg kicserélődött, s így lett nyilván a barokk időkben az egész torony négyszögű.

A torony az utóbbi években a hajótól fokozatosan elhajlott. Az egyre erősödő eltávolodás mellett a második emelet homlokzati oldalán a ránehezedő nyomás következtében a fal veszélyesen szét is lazult. 1946-ban kiderült, hogy a torony alapozása csupán egy méter mély. E tény is arra vall, hogy eredetileg alacsonyabb lehetett. A megmagasított faltömeg súlyát ez a sekély alap idők múltán már nem bírta ki. Így indult meg a torony, s kezdett dőlni nyugat felé. Mivel az épületrész időtálló és alapos kijavítása az adott körülmények között nem volt lehetséges, az egészet le kellett bontani. Hogy állapota mennyire kritikussá vált, világosan mutatja az a körülmény, hogy midőn a bontással a meglazult homlokzati részhez értek, az oromfal és a déli mellékhajó torony melletti szakasza részben leomlott. A torony az eredetileg kétségkívül toronytalan egyházba később épült be. A lebontás közben különösen jól látszott, hogy a torony fala elvált a korábbi homlokzattól és a főhajó északi és déli falától. A torony beépítése következtében az egyház nyugati hajószakasza természetesen megváltozott. Az árkádsor a déli oldalon eredetileg egészen a homlokzatiig haladt. A torony emelése egy boltív eltűnésével járt. Meggondolkoztató az a szélességben a főfalakat meghaladó derékszögű falrész, mely az északi mellékhajó nyugati végében van s a főfalakkal együtt ott egy kis négyzet alakú teret zár be. Ebből dél felé lépcsőfeljáró nyílik. A középtoronytól e falak, valamint a főhajó szentély felé eső fala függetlenek voltak. Az elrendezés olyasféle, mintha egy kis északnyugati torony alapfalaival volna dolgunk. Mivel azonban ilyen toronymegoldást a széki egyházzal kapcsolatba hozható templomoknál nem ismerünk, s az alapterület is igen kicsi volna homlokzati torony számára, inkább padlás- vagy karzatfeljáróra gondolhatunk. Ha volt nyugati karzat, az

fából készülhetett, s a későbbi torony helyén, a főhajó nyugati végében állhatott.

Az alaprajzból és a leírásból kitűnik, hogy a homlokzati épületrész keletkezése és fejlődése a leghomályosabb. E körülmény, valamint a későgótikus kapu és torony arra vall, hogy az egyház a középkor végén éppen e helyen nagyobb átalakítást igényelt.

A torony mostani lebontása következtében a főhajó visszanyerte eredeti hosszúságát. A déli három és az északi két pillérrel egyvonalban a negyedik pillérpártól a homlokzatig egységes fal vonul. Mindkét oldalon jól látszik a torony által elépített egy-egy árkádív. Ezek szerint tehát északon öt egyenlő, délen három kisebb és két nagyobb árkádív választotta el a főhajót a mellékhajóktól. A torony beépítésekor a két legnyugatibb boltív befalazódott. Az északi pillértávolságok szerint még egy hatodik boltív is elfért volna. Ennek helyét azonban a már leírt toronyszerű szakasz foglalta el.

Az 1946-ban elkezdett új torony csatlakozik a főhajó déli falához és a déli mellékhajón körülbelül két méterrel túlnyúlik. Nyugati fala belesimul a hajó homlokzatába. Testét egyszerű résablakok törik át, sisakja négyfiatornyos megoldást mutat. A főhajó bejárata fölött az új oromzat hármás ikerablakkal és a csúcshoz közel egy kerek ablaknyílással épült fel. A homlokzat eredeti egyszerűsége és beosztása visszaállott. A tornyot ugyan szigorúan véve teljesen el kellett volna hagyni, a mai szükséglet és igény azonban megkívánta felépítését. Szerény formái jól illenek a templomhoz, s annak középkori hangulatát nem zavarják. Bár testével a déli mellékhajót eltakarja, a bazilika-elrendezés a homlokzaton is érvényesül. Az északi nézetet az új bővítés megváltoztatta ugyan, de a középkori tagolás és felépítés még a hajórészen is világosan kifejeződik. A szentély eredeti képe úgyszólván teljesen helyreállt. Legszebb és az egyház régi elrendezésének szinte hiánytalanul megfelel a déli nézet. Alig van Erdélyben olyan egykorú templom, mely a XIII. század második felének komoly, lapidáris stílusát ilyen meggyőzően, ilyen lenyűgöző erővel, a maga tisztaságában és teljességében tükrözné vissza.

A régi torony felső, újabb részéből többek közt egy szenteltvíztartó és egy karcolt díszítésű, festett korongtöredék került ki. Az első köralakú medencéjének alján át van fúrva. Kétségtelenül középkori faragvány, mely a reformáció után értelmét veszítette s így jutott a torony falába. Egészen egyszerű formája közelebbi kormeghatározást nem ad. A korong nyilván óranehezék lehetett s az 1771 előtti, régi órához tartozott.

Az északi mellékszentély mellett foglal helyet a dongaboltozatos téglalap alakú sekrestye. Keleti fala az oldalszentély záródásának egyenes folytatása. Nyugati fala azonban mintegy fél boltszakasszal rövidebb a mellékszentélynél. Bizonyos, hogy a szentélynégyyszögből az északi mellékszentélybe vezető, már említett ajtónyílással nagyjából szemben lehetett a régi sekrestyeajtó. Ezt azonban nyilván a reformáció után befalazták. A sekrestye keleti oldalán ma is áll az egyszerű rézsúvel ellátott, egyenes záródású, gyámos, későgót ajtó. Nem lehetetlen, hogy a sekrestye templomfelőli ajtónyílásának befalazása után az ajtókeretet onnan ide tették át. Valószínű, hogy miként most, a sekrestyét már előbb is raktárnak használták. De az is lehet, bár szokatlan, hogy a sekrestyéhez a XV. század második felében a falba keleti bejáratot vágtak. Ez esetben természetesen az előbbi feltevés elesik és az ajtó eredeti helyén áll.

A templom építési anyaga egyszerű, nem valami jóminőségű mészkő, mely minden formálás nélkül a maga durva, esetleges alakjában került felhasználásra. Az összes falak e fehér törtkőből állanak. Faragott követ csak az ajtó- és ablakkeretek, a fő- és mellékdiadalívek, a boltozati bordák, a faloszlopok, a külső és belső lábazatok, valamint a szentély koronázópárkánya elkészítéséhez alkalmaztak. Ezek anyaga rózsaszínes, zöldes mészkő, illetőleg pala. Sokhelyt találunk egészen megégett kőrészeket, melyek vöröses narancsszínű mutatnak. A faragott kövek egy része is meglehetősen elnagyoltan, vidékiesen van megmunkálva. A boltozat bordái, zárókövei, a faloszlopok és a kerek ablakok megmintázása a legfinomabb. A hajó faragott részei jóval gyengébb kivitelűek. A főszentély tehát nemcsak építészetileg gondosabb, hanem a faragás szempontjából is a templom legszebb, leggazdagabb változatosságú része.

## 2.

Miután a széki egyház építészeti egészét és részleteit megismertük, felmerül az a kérdés, hogyan illeszkedik bele e különleges értékű műalkotás az erdélyi és európai fejlődés folyamatába.

A fenti leírás kétségtelenné teszi, hogy a Mezőség e félreeső zugában rejtőzködő templom a kerci cisztercita építőműhellyel a legvilágosabb és legszorosabb kapcsolatban áll. Ezáltal voltaképpen lényegükben már látjuk azokat a távlatokat, melyek a széki egyháztól Erdély kisebb egységén át Európa felé mutatnak. Szükséges tehát, hogy röviden vázoljam a cisztercita rend



általános építő tevékenységét, majd ezután rámutassak arra, hogy e tevékenység hogyan nyilatkozott meg Erdélyben.

A francia eredetű rend a megszigorított, leegyszerűsített szerzetesi élet jegyében a XI. század legvégén szakad ki a bencések közösségéből. E célkitűzések új, erős szervezet felállítását eredményezték. A rend a XII. század folyamán az egész keresztény Európában elterjedt, s magával vitte mindenhová a szigorú szerzetesi szellemét meg az ebből és a meginduló francia gótikából táplálkozó művészetét.<sup>2</sup> Az első összetevő a cisztercita templomok egyszerűségét, szűkszavú díszítését és minden felesleges művészi hívság mellőzését eredményezte. A második viszont a XII. századi francia építészetnek minden szerkezeti és művészi vívmányával, finom megjelenéssel és kitűnő kidolgozással ajándékozta meg. A románkori francia építészet egyik leggazdagabb területe Burgundia, ahonnan a cisztercita rend elindult. A keresztboltozat és a kezdődő csúcsív alkalmazását, az építészeti részletek finom formáit és faragási módját a cisztercita művészet a szerény kezdetek után bizonyos idő elteltével a burgundiai gyakorlatból vette át, s létrehozta az ú. n. átmeneti stílust, melynek legjellegzetesebb és legkövetkezetesebb képviselőjévé vált. Az elmondottakból kétségtelenül kitűnik, hogy a cisztercita építészet, bár az új, nagy jövő előtt álló gótikát még nem tette magáévá, elterjedésének előkészítéséhez nagyban hozzájárult.

A cisztercita templomoknak a XII—XIII. század fordulójára már teljesen kialakult sajátosságai a következőkben foglalhatók össze: Az épület kereszthajós, egyenes záródású szentélyekkel rendelkező, torony nélküli bazilika. A szentélyt és a mellékhajókat bordás keresztboltozat borítja. Ezt kívül egyszerű, többosztású pillérek támasztják meg. A főhajó eleinte lapos mennyezetű, később az is boltozott. A boltívek, kapu- és ablaknyílások előbb körívesek, majd enyhén csúcsívesek, finoman, de egyszerűen tagozottak. A boltozat bordametszetei a románkori metszetekkel szemben megnyúltak. A bordák metsződését rendszeren rózsás zárókövek hangsúlyozzák. A faloszlopok és oszlopkötegek gazdag és változatos bimbós vagy leveles fejezeteket hordanak. Gyakori a faloszlopok elvágása főként a szentélyben. Ilyenkor ugyancsak bimbós gyámkövekben végződnek. A hasonlóan kifaragott vállköveket önállóan is alkalmazták. A rendkívül arányos félkörösen vagy

<sup>2</sup> A cisztercita építészet általános fejlődésére vö.: Dehio Georg, *Geschichte der deutschen Kunst*. Berlin—Leipzig, 1919. I, 249—58 és Frankl Paul, *Die frühmittelalterliche und romanische Baukunst*. Wildpark-Potsdam, 1926. 238—43 (Handbuch der Kunstwissenschaft).

csúcsívesen záródó kapuk bélletét előbb bimbós díszítésű oszlopok, később a gótika felé mutató erőteljes, homorú és hengeres tagok gazdag változatosságú rendszere alkotja. A fejezetek ez utóbbi esetben a kapu vállmagasságában mozgalmassá frízként hatnak. Igen használatos ékítő elem a burgundi eredetű kerek rózsablak, mely különösen a fő- és kereszthajó homlokzatán és a szentélyben jelenik meg. A koronázópárkány vagy a franciáknál annyira kedvelt gyámkősoros vagy a lombardiai jellegű ívsoros megoldás között váltakozik. Teljesen hiányzik a későromán és koragót pompás, gyakran túlszűfoltan sziporkázó szobrászati díszítése, mely a kapuzatokat, oszlopfőket és a templom számos egyéb részét főként Franciaországban oly páratlan pazarlással, a művészi képzelet csodálatosan bő ömlésével árasztja el. A faragott kövekből emelt épület viszont a maga egészében és részleteiben a leggondosabb és legfinomabb kivitelben készült. Látjuk tehát, hogy a cisztercita templom minden tekintetben méltán nevezhető az átmeneti stílus igazi képviselőjének.

Ha végigtekintünk Európa cisztercita eredetű középkori egyházain, könnyen világossá válik előttünk, hogy — bár az egyes országokban természetesen felmerültek máshol nem található vagy kevésbé jellemző sajátosságok — az épületek alapjellege, részleteik formai megoldása meglepően egységes képet mutat. A magyarázat a rend szigorú szervezetében, erős, mindenre kiterjedő központi kormányzásában rejlik.

A középkori Magyarország első cisztercita apátsága a tolnamegyei Cikádor (1142). A rend elterjesztése azonban III. Béla uralkodásához fűződik, akinek második felesége francia királyleány volt. Így a rend betelepítése közvetlenül Franciaországból, mégpedig a burgundiai anyakolostorokból történhetett. Nem csodálkozhatunk tehát, ha az egyetlen teljesen épen fennmaradt, 1232-ben alapított béalápátfalvi templom (Borsod megye), bár szerényebb méretben és formában, félre nem érthető tisztasággal tükrözi vissza a fentebb vázolt, érett cisztercita templom minden sajátosságát.<sup>3</sup> Nincs okunk kételkedni, hogy a többi elpusztult XII—XIII. századi magyarországi cisztercita egyházzal a béalápátfalvi templom minden lényeges szempontból teljes fogalmat ad.

Erdélybe a csanádi egyházmegye területén 1179-ben alapított Egres kolostorából telepítették be a rendet Kercre 1200 táján. A kercki apátságot 1223-ban említik először forrásaink. Ettől kezdve

<sup>3</sup> Gerevich Tibor, Magyarország román kori emlékei. Budapest, 1938. 31, 36 és LXII. tábla.

egészen 1474-i megszüntetéséig elég sűrűn maradtak fenn adatok róla. A kolostort a tagok többszöri figyelmeztetés ellenére sem javuló fegyelmeztelensége miatt oszlatta fel Mátyás király s adta át minden javával együtt a nagyszebeni egyházközségnek. Attól kezdve az épületek lassan mindinkább tönkrementek. A kolostor és a templom hajója már régen rom, csak a szentély maradt fenn kis kápolnaként a mai napig.<sup>4</sup> A kerci építkezések körülbelül 1230 körül kezdődnek s a század végén nagyjából befejezettek tekinthetők. Mivel Erdélyben egész templomcsoport kiindulója és mozgatója lett, szükséges, hogy röviden ismertessem a kerci műhely sajátosságait. A vizsgálódás szempontjából elsősorban maga a kerci egyház jön tekintetbe.

A templom nyolc pillérpáros, kereszthajós, torony nélküli bazilika. A szentély egy négyszögből és a nyolcszög öt oldalával határolt, hatsüveges boltozatú záródásból áll. A szentélynégyszög északi és déli oldalát két-két keresztboltozatos, négyzetalakú téregység keretezi; ezek egymás mellett, a kereszthajóval párhuzamosan helyezkednek el s a mellékhajók, illetőleg a kereszthajó legkülső boltszakaszainak meghosszabbításaként foghatók fel. A szentély felépítése rendkívül jellegzetes. Boltozati megoldása, a bordákat tartó faloszlopok elrendezése ugyanaz, mint Széken. A sokszögzáródásban, valamint a két boltszakasz mindkét oldalán gyönyörű, hatkaréjos körablakok nyílnak. A középső rózsa alatt két magas, a többi alatt az északi oldaltól eltekintve egy-egy alacsony, keskeny csúcsíves ablak töri át a falat. A sarkokhoz kint háromosztású, alacsony, csak a körablaksorig felnyúló támpillérek simulnak. A boltozat bordái két oldalt hornyoltak, az oszlopfők bimbósak és nyelvek kettős fejlemezettel, menedékes attikai lábazattal, mely magas talapzaton nyugszik. A romokban heverő kereszthajó és hajó szintén bordás keresztboltozattal volt ellátva. Milyenségének pontos megállapítása ma már nem lehetséges, mivel a részletek rögzítéséhez nem maradt fenn elegendő tárgyi adat. A főhajót a mellékhajóktól négyzetes pillérek választották el. Ezek nyolc árkádívet tartottak, amelyek valószínűleg éppoly enyhén csúcsívesek voltak, mint a diadalív. A főhajó megvilágítása az északi és déli fal egész hosszában végigvonuló hatkaréjos körablaksoron át történt. A homlokzat szép, csúcsíves, koragót ajtaja feletti hatalmas rózsaablakból csak a nyílás maradt meg. Biztosra

<sup>4</sup> A kerci kolostorra és templomra: Reissenberger Ludwig, Die Kerzer Abtei. Hermannstadt, 1894. — Die deutsche Kunst in Siebenbürgen. Hermannstadt-Sibiu, 1934. 82—5. — Lux Géza, Középkori eredetű evangélikus templomok és templomerődök. Evangélikus templomok. Budapest, 1944. 116—9.

vehető, hogy a kereszthajó északi és déli oromzatáról sem hiányozhatott a rózsablak. A szentélyt és a homlokzatot lezáró egyszerű főpárkányt egyenlő távolságban sűrűn következő gyámkősor hordja. Egyes nyomok arra vallanak, hogy ez a gyámkősor a főhajón is megvolt.

A kerci templom e szűkre szabott leírása két tényt világít meg. Egyrészt kétségtelenné teszi, hogy az építkezés a maga egészében és részleteiben szorosan beleilleszkedik a cisztercita rendnek ekkorra már teljesen kifejlett és Európaszerte elterjedt művészetébe, másrészt határozottan rámutat a széki egyház nyilvánvaló kerci igazodására.

A kerci templom a cisztercita építkezések általános sajátosságaitól csak a szentély sokszögzáródása által tér el. Ez a XIII. század folyamán mindenütt előretörő gótika közvetlen megnyilvánulása. A szentély ablakelrendezése, a gótika körácsos ablakbeosztásának e korai formája szintén nagyon jellegzetes. Földrajzilag legközelebbi párhuzam a gelnhauseni Mária-templom (XIII. sz. első fele) szentélye, ahol a csúcsíves ablakok fölött négykaréjos körablakok világítanak. A gelnhauseni egyház rajnai és burgundi kapcsolatai könnyen magyarázzák a felépítésben és a részletekben tükröződő cisztercita elemeket. A kerci gyámos koronázópárkányt az ebrachi (XIII. sz. első fele) cisztercita templom szentélyén látjuk viszont.<sup>5</sup> Ennek a formának alkalmazása különben francia földön a XII. században általánosan elterjedt. Innen vette át a cisztercita építészet is. Látjuk tehát, hogy a kerci egyház legsajátosabb részletei sem állnak társtalanul. A német és francia párhuzamok eredetüket megvilágítják. Kétségtelen azonban, hogy az általános cisztercita gyakorlatba való zökkenésmentes bele-simulása mellett a részletformák csoportosítása által tudott magának bizonyos egyéni megjelenést adni. Éppen a cisztercita művészet szigorú keretein belül kifejlesztett egyéniségből táplálkozik a kerci templom építőműhelyének az a bámulatos átütő ereje, mely lehetővé teszi formáinak és szellemének egész Erdélyben tapasztalható továbbgyűrűzését. A kerci stílus a XIII. század második felében egyre jelentősebb hatást fejt ki. Kerc közvetlen közelében, a Barcaságban csakúgy, mint a távolabbi vidékeken. Legnyilvánvalóbb rokonságban mind alaprajz, mind felépítés tekintetében a brassói Szent Bertalan templom áll.<sup>6</sup> Ennek szentélye szinte a

<sup>5</sup> Dehio, i. m. 103. kép (a gelnhauseni Mária templom), 207—8. kép (Ebrach).

<sup>6</sup> Jekelius Erich, Das Burzenland. III. köt. I. rész. Kronstadt, Kronstadt, 1928. 107—121 és 140—58. kép.

kerci tökéletes mása. A háromszakaszos mellékszentélyek azonban a főszentéllyel párhuzamosan futnak s elhelyezkedésük pontosan a széki megoldásnak felel meg. Ugyanezt látjuk a halmágyi, a prázsmári, a szászhermányi és az óradnai templom alaprajzán is.<sup>7</sup> A brassói templom másik, még lényegesebb eltérése Kerctől az erőteljes kéttornyos homlokzat, mely Halmágyon is visszatér.<sup>8</sup> Kétségtelen, hogy e jellegzetes megoldás a bencés építészetre vezethető vissza; ennek XIII. századi virágzása magyar földön összefonódott a cisztercita gyakorlattal (Ják, Zsámbék). A két szerzetesrend művészete nemcsak Dunántúlon, hanem Erdélyben is termékenyen kapcsolódott. Példa erre a Szent Bertalan és a halmágyi templom mellett a gyulafehérvári székesegyház is; itt egyes részletformák a magyarországi bencés stílus általános hatásán belül cisztercita eredetűek.<sup>9</sup> A kutatás mai állásánál még nem világos, hogy e cisztercita részletek (bordák, oszlopfők, gyámok stb.) a kései bencés stílusban vagy már közvetlenül a kerci műhelyben gyökereznek. Valószínűleg mindkét utat feltételeznünk kell, annál is inkább, mert a Gyulafehérvárhoz közeli Szászsebes templomának hajója mind bazilika megoldásában, mind bimbós díszítésű oszlopfőiben és gyámköveiben határozott kerci hatásra enged következtetni.<sup>10</sup>

A kerci szentély ablak-elrendezése, sokszögzáródása, boltozati rendszere, külső alacsony támpillérei Brassóban, Halmágyon és a besztercei volt minorita, most görög katolikus templomban lényegükben azonos formában jelennek meg. Ugyanezt mondhatjuk e vonatkozásban Székről is. Itt azonban a rózsablakok alól valószínűleg teljesen hiányoztak a csúcsíves ablakok. Besztercén a szentély két négyszögű és egy hatsüveges boltozatra oszlik. A hajó már a ferences építészetnek megfelelően egyterű csarnokként épült. Itt tehát a cisztercita szentélyhez ferences típusú hajó csatlakozik. 1240-től kezdve a kerci apátság birtoka Prázsmár és Szászhermány. Az előbbi egyházának alaprajzi és felépítési sajátágaiban már a Szent Bertalan templom közvetíthetett (hatosztású keresztboltozat). Prázsmáron a négykaréjos ablakok, az eredetileg görögkereszt alakú épület későgótikus modorban átalakított nyu-

<sup>7</sup> Prázsmárra és Szászhermányra: Jekelius, i. m. IV. köt. I. rész Die Dörfer des Burzenlandes. Kronstadt, 1929. 205—7 és 187. kép. Radnára: Árpádkori templom romjai Óradnán: Technika. 1943. 2. sz.

<sup>8</sup> Halmágyra: Lux id. cikke 121—2.

<sup>9</sup> L. tölem. Kolozsvár környéki kőfaragó műhely a XIII. században: Az ETI. Évkönyve 1943/II, 59—60 és kny. Kolozsvár, 1946. 19—20.

<sup>10</sup> Die deutsche Kunst in Siebenbürgen. 93—4 és 55—6. kép.

gati hajóját, nem tekintve, mindenütt megjelennek.<sup>11</sup> Szászhermányon a későgótikus hálóboltozat fölött a főhajóban lévő részben négyzetes, részben kerek ablaknyílások elhelyezése teljesen kerci mintára történt. Közöttük a déli oldalon több négykaréjt is találunk.<sup>12</sup> Besztercén szintén négykaréjok vannak. Legegyszerűbb a háromkaréj, mely a földvári templom déli mellékhajójának oromzatában másodlagos elhelyezésben<sup>13</sup> s a gyulafehérvári székesegyház szentélyfülkéjének oromdíszítésében ugyanolyan formát mutat, mint a széki szentély északi és déli oldalának négy kerek ablaka. A kerci bazilika négyszögű pillérekön nyugvó hajóárkád sorai Halmágyon, Óradnán és Széken azonosak. Ez utóbbinál, miként láttuk, a boltívek tiszta félkörben záródnak. A széki hajó e szigorú egyszerűségű arkád sorai a főhajó keskeny részablakaival és a hajók lapos deszkamennyezetével igen régies hatást keltenek, s formailag, hangulatilag pontosan megfelelnek a XII. századi erdélyi bencés egyházak hajóinak (Ákos, Harina). E tény a korai bencés művészet hatóerejéről tesz tanúságot, mely a cisztercita átmeneti stílust mutató szentéllyel szemben Széken igen jellegzetes ellentétnek válik forrásává.

A körablak mellett a kerci épületekre jellemző a rózsás zárókő, a bimbós, leveles, nyelves oszlopfő és gyámkő, valamint a lóhereíves nyílások alkalmazása. A rózsás zárókő Kercen, Brassóban, Keresztényfalván és Besztercén lényegileg ugyanolyan, mint Széken. A széki keleti rózsás zárókőhöz legközelebb állnak a Szent Bertalan és a keresztényfalvi templom zárókövei; ezeken a tölgyfalevél koszorú sem hiányzik.<sup>14</sup> Az oszlopokat kettős tagolású fejlemezsel, bimbós, leveles vagy nyelves fejezettel, talapzaton álló lábazattal Kercen, Brassóban, Halmágyon, Besztercén és Széken csaknem ugyanolyan formában faragták ki. Eltérés csak a megmunkálás finomságában állapítható meg. A zirci cisztercita apátság árpádkori templomából megmaradt egyetlen oszlopköteg oszlopai, a cisztercita műhelyek egyezésének szép bizonyosságaként,<sup>15</sup> megmintázásukban és részleteikben szintén meglepő egyezést mutatnak a felsorolt erdélyi példákkal. A széki diadalív szőlőleveles, bimbós északi oszlopféjét Kercen, Brassóban és Besztercén látjuk viszont. Sőt a gyulafehérvári székesegyház északi mellékhajójának a homlokzattól számított második pillérfejezetén is

<sup>11</sup> Jekelius, i. m. IV. köt. I. rész. 192, 194—5. kép.

<sup>12</sup> Uo. 180 l. és 189. kép.

<sup>13</sup> 166. l. és 111b. kép.

<sup>14</sup> Uo. III. köt. 152. kép és IV. köt. 168. kép.

<sup>15</sup> Divald Kornél, Magyarország művészeti emlékei. Budapest, 1927. 52. kép.

felbukkan e forma némileg más elrendezésben, de alapjában véve a kerci megoldással egyezően. A bimbók közötti levél Gyulafehérváron még inkább hasonlít a tölgylevélhez, mint Széken. Hogy e részletforma Erdélytől nyugatra is megtalálható, bizonyítja a szombathelyi múzeumnak egy valószínűleg Jákról bekerült bimbós oszlopfője, melynek alsó részét szintén álló tölgylevelek veszik körül. A lóhereíves nyílások a kerci, halmágyi, brassói és besztercei sekrestyeajtókon, valamint a Szent Bertalan-templom déli előcsarnokul szolgáló mellékszentélyének szép, tágas ablakain fordulnak elő. A széki mellékszentélyek keleti oromzatainak lóhereíves ikerablakai tehát nem állnak társtalanul. Ugyancsak lóhereíves ikerablaka van az óradnai templom romtornyának is. Az említett példák alapján nem lehetetlen, hogy a hajdani sekrestyeajtó Széken is lóhereíves volt. — A széki koronázópárkány egyedül őrizte meg a kerci elrendezést. A Szent Bertalan-templom szentélyét félkörívsor zárja le. Ugyanezt találjuk a gyulafehérvári székesegyház nagy részén is. A széki bordaprofil a kerci csoportban egyedül áll s a gyulafehérvári dóm hajójának uralkodó bordametszetével tart rokonságot, bár természetesen annak kiviteli finomságát nem éri el.

Összefoglalva az eddigieket kitűnik, hogy a széki egyház egészében és részleteiben a kerci építő-műhely szinte összes jellegzetes sajátosságait tartalmazza, s annak legegyszerűbb, kereszthajó és torony nélküli, hajóiban lapos fedésű formáját őrizte meg. A cisztercita művészet általános európai és sajátos erdélyi, pontosabban kerci gyakorlata mellett a hajók felépítésében világosan megállapítható a korai (XII. század) bencés stílussal, egyes részletekben pedig (bordaprofil, háromkaréjos ablaknyílás, megnyúlt szőlőleveles-bimbós oszlopfő) a késői bencés (XIII. század első fele) stílussal érintkező gyulafehérvári székesegyházzal való kapcsolat. Látjuk tehát, hogy a földrajzi elhelyezkedésében annyira eldugott Szék temploma szerkezetét és művészi megjelenését illetően egyáltalában nem áll magában, és a XIII. század második felében, a tatárjárás után erőteljesen meginduló erdélyi építési tevékenység legtisztábban körvonalazható iskolájának egyik jelentős képviselője. Ezen belül pedig éppen a kerci műhelyen keresztül annak a cisztercita művészetnek letéteményese, melynek szervezete és egységes művészi gyakorlata egész Európát behálózta az átmeneti stílust legvilágosabban mutató templomaival és kolostoraival.

Mindezek alapján nem lehet kétséges, hogy a széki egyház a XIII. század második felében épült és készült el. Formái durváb-

bak, vidékiesebbek, mint a kerci vagy barcasági példák, hajója azokénál sokkal régiesebb. A kerci és brassói templomok részletei viszont Széken mintaként hatottak. A széki építkezések így az 1250—60-as években indulhattak meg, tehát nem közvetlenül a tatárjárás után. E kormeghatározás az alaprajzában és beosztásában legközelebb álló óradnai templomra is vonatkozik, s az ottani formákkal is összhangban áll.<sup>16</sup> A csoport többi tagja (Prázsmár, Keresztényfalva, Szászhermány, Halmágy, Beszterce, Szászsebes) nagyjából szintén ugyanekkor készült el. A legfiatalabb valamennyi közt a besztercei volt minorita templom, mely megnyújtott szentélyével, de különösen csarnokhajójával már a gótikát képviselő ferences építkezések ma ismert legelső erdélyi példája.

### 3.

A mostani helyreállítás egyik legnagyobb eredménye a széki templom régi falfestményeinek feltárása és a még fájdalmas töredékességükben is jelentős maradványoknak konzerválása. E munka alapján megállapítható, hogy valamikor az egész szentélyt, a diadalív oromzatát, a déli mellékszentélyt és mellékhajót legalább is a mai déli bejárat vonaláig és a főhajó szentély felől számított első három déli pillérét freskók borították. A mai helyzet szerint a templom többi részén még nyomok sem tűntek fel. Biztosra vehető, hogy a nagyon sötét északi mellékszentély és mellékhajó nem volt kifestve. Úgy látszik, a főhajó sem. A falfestés a diadalív főhajó felőli homlokzatán és a főhajó kelet felé eső első déli pillérén maradt fenn legépebben. A déli mellékszentély töredékei lehetővé teszik a hajdani állapot lényegének legalább eszmei helyreállítását. Elég jól látható a jelenlegi déli bejáró feletti részlet és az oldalszentély diadalívének egy alakja. Szinte teljesen tönkrementek a szentély freskói. A maradványokból azonban a beosztásra és a minőségre következtethetünk. Itt került elő a legmagasabb művészi színvonalon álló, sajnos, erősen megviselt töredék is. A szentély faragott részletein (bordák, faloszlopok, zárókövek) szintén felfedezhetjük a festés nyomait. Ez azonban csupán színező jellegű és valószínűleg jóval későbbi az alakos festményeknél. Szerepe az építészeti tagolás kiemelésére szorítkozik.

Szinte valamennyi most meglévő falfestmény egy mester elgondolása és kivitelezése szerint valósult meg. Kivétel csak a

<sup>16</sup> L. a Technika id. cikkét.



szentély déli falának két és a déli mellékszentély zárófalának egy töredéke.

A festés négy alapszínből tevődik össze: világos és sötét okker, az angolvörös egy középárnyalata és fekete. Ezek a nagy alakos ábrázolásokban szinte teljesen tisztán jelennek meg. A kisebb kompozíciókon és a keretdíszítéseken azonban keverés következtében a színfokozatok meglepően széles és változatos sorozata alakul ki. A fehérrel együtt a sárgák, vörösek, szürkék, rózsaszínek és lilák gazdag árnyalataiban gyönyörködhetünk. Ezekhez járul még a mellékszentély egyes részein a grüspannzöld, mely bájos élénkséget visz a színhatásba. A körvonalak az okker és vörös vegyítéséből keletkezett sötétbarna vagy vöröses színűek. A formákat határozott pántként fogják körül és emelik ki. A rajzos elem a freskók legfontosabb alkotórésze, főként a nagyalakos kompozícióknál és természetesen a díszítéseknél. A kifejező vonal közeit töltik ki a színek. A festő tehát elsősorban rajzzal komponál. Kétségtelen azonban, hogy a rajz mellett, főként a mellékszentély kisebb jeleneteiben igen határozottan szóhoz jut a szín, mely hatásban majdnem egyforma erősségűvé válik a vonallal. De nemcsak e művészi eszközök, hanem a technika is jó iskolázottságú és hozzáértő művészre vallanak. A freskóréteg mindenütt biztosan simul bele a vakolatrétegbe s a felhasznált festékek kifogástalanul dolgozódtak rá a falra. Pattogzás, ragadás a letisztításkor nem fordult elő. Ott, ahol a vakolat nem szenvedett, a falfestmények is szilárdan tartanak. A vakolat a falazás szabálytalan hullámzását híven követi. Ez persze a falfestmények felületén is nyomot hagy. Síma, szabályos tükör szinte sehol sem található. A épület vidékies kivitele azonban a falfestmények magasabb színvonalát nem befolyásolja. A freskók legtöbbször külső behatás következtében szenvedtek. Rengeteg belekaparással, bekarcolással találkozunk. A szemek gyakran ki vannak szúrva. A padlózathoz közeleső részek mindenütt elpusztultak. Sokhelyt szabályosan elhelyezkedő beütések vannak, melyek az új vakolat tapadásának megkönnyítésére szolgáltak. A falfestmények lefedése a XVII. századnál korábban nem történhetett. Valószínűleg Széken is a puritán Geleji Katona István mozgalma vezetett a falfestmények bemeszelésére, bár addig is sokat rongálódtak a bekarcolások, felírások és egyes részletek leütése által. A mész és vakolatréteg különben annyiból előnyös volt, hogy a freskókat a további külső veszélytől megóvta és védőréteggé megőrizte mostani állapotukban.

A falfestmények leírása a következőkben foglalható össze:

A diadalív főhajó felé néző homlokzatán az Utolsó ítélet meglehetősen egyéni előadásban elevenedik meg. A középtengelytől kissé dél felé tolódva jelenik meg csúcsos mandorlában, szivárványon ülve az ítélkező Krisztus. Feje, sajnos, leromlott. Egyébként méltóságteljes alakja még részletekben is elég jól kivehető. Karjait könyökből felemelve tárja szét. Felső teste ruhátlan. A mell- és hasizmokat a festő erőteljes vonalakkal emeli ki. Vállait és alsó testét bő lepel takarja. Lenn aránytalanul nagy, de kifejező lábai a mandorlára támaszkodnak. Ezenkívül fenn egy-egy angyalnak, lenn egy-egy feltámadónak koporsóból kikelő, imádkozó és Krisztus felé forduló alakja látszik. A fenségesen megjelenő Istenember a négy kísérő sarok-alakkal határozott négyszöget zár be, akárcsak a miniatűrökön, ötvösműveken oly gyakori azonos ábrázolásokon, ahol azonban a négyszögnek a mandorlán kívüli sarkait rendszeren az evangélisták jelképei töltik ki. Krisztus jobbán két külön csoport foglal helyet: az oltalmazó Mária palástja alatt a közbenjárásért esedező emberiséggel, legkívül pedig Szent Péter, aki az üdvözülteket bevezeti a mennyországba. Krisztus balján Szent Mihály az elkárhozottakat a poklot jelentő, kitátott szájú Leviathan torkába üzi. A felsorolt és önmagában is zárt négy csoport szigorú felépítésében a végítélet kérlelhetetlen igazságosságát és döntő véglegességét kitűnően érzékelteti. A részletekre rátérve ki kell emelni az oltalmazó Mária szép és részarányos megmintázását. Arca, sajnos, tönkrement, dicsfényének is csak alsó része látszik. A dicsfény sugárzását a művész a kör sugarai mentén a friss vakolatba egyenletesen benyomott, befelé vékonyodó, hosszú ékekkel jelezte. A templom falfestményein látható valamennyi dicsfény ilyen. Csak a főszentély említett két, más kéztől való alakos kompozícióján hiányzik ez a rendkívül jellegzetes és erőteljes megoldás. Mária sötétvörös köpenyét két oldalt egyforma magasra emeli. Fehérruhás, karcsú alakja köré kétoldalt térdelnek a segítségét kérő hívek: pápa, püspökök, szerzetes, férfiak és nők. A körülbelül életnagyságú alak mozdulata és szélesen omló palástja a környörgőket zárt egységbe foglalja s a kompozíciónak monumentális megjelenést ad. Rendkívül közvetlen és kedves a legszélső csoport. A képsíkra ferdén egyszerű oromzatos várfal húzódik a mélységi térbe. Mögötte megdicsőült szentek. Az egyik a várfal széles ablakán kihajlik. Elöl félköríves záródású ajtó, melyen át a jóságos Szent Péter betessékeli az üdvözültek seregét. A sort egy pápa és püspök nyitja meg. Nagyon figyelemreméltó az az ellentét, mely a mandorlás ítélő Krisztus és a palástos Istenanya szigorú szembefordulása, valamint a várfal és az üdvözültek cso-

portja térátlós beállítása által keletkezik. A távlat és a rövidülés adta művészi feladat felvetése és a megoldás nem is sikertelen megkísérlése különös értéket ad e mozgalmas és kedves részletnek, melyben a többi három csoport kötöttsége szabadon fellazul. E formai és kompozicionális ellentétet hatásosan fokozza az a nagy hangulati különbség, mely a végítélet Bírāja balján megfestett elkárhozottak csoportja és a jobboldali mennyei jelenet közt fennáll. A réműlettől tágranyílt szemű bűnösöket a hosszú, pikkelyes ruhájú Szent Mihály hajtja a Leviathan torkába. A szörnyeteg előrenyujtott nyelve és lánglehellete már elborítja a meztelen testeket. Hatalmasan kitátott szája a szögleteken párhuzamos ráncokat vet. Óriási szeme részvétlenül mered a semmibe. A jobbjaival kardot emelő főangyal félelmes megtestesítője az igazságos isteni büntetés végrehajtásának. — Az ismertetett négy jelenet a diadalív csúcsának vonalában helyezkedik el. Az alatta húzódó háromszögletű cikkekben mindkét oldalon egymás feletti sorokban a sírjaikból kikelő feltámadottakat festették meg. Az egész mező két oldalán és alul a diadalív hajtásával párhuzamosan széles, csillagos díszítésű szegély húzódik. E szegélydísz egymást átlósan metsző vonalhálónak a vörös és a szürke különböző árnyalataival való kitöltéséből, illetőleg a megfelelő négyszögek fehéren hagyásából keletkezik. A déli mellékszentélyben és hajóban is gyakran fordul elő. A diadalív feletti freskó felső széle csak a közepén rongálódott meg, különben ép. Lezáródása híven mutatja az eredeti mennyezetmagasságot, melynek kívül a szentély koronázópárkánya felel meg. Ennek pereme fölött a falat valamelyest megmagasították. E kis emelést a mostani helyreállítás sem tüntette el.

A diadalív oromzatának freskója a maga világosan és erőteljesen tagolt kompozíciójával, nagyvonalú előadásával, drámai és lírai elemekből szőtt, komoly vallásos tartalmával méltó művészi és lelki hangsúlyt ad a szentélynek s ezáltal még inkább elmélyíti a teljesen egyszerű, vidékies hajó és a díszítésben, kivitelben egyaránt magasan e fölött álló szentély egymástól elütő hatását. A végítélet fennsége után annál közvetlenebbül hat, a szentek hozzánk közelebb álló világa, melynek megjelenítésénél a művész hangja oly színessé, oly meleggé válik.

A déli mellékhajó mostani bejárata fölött, kissé a szentély felé tolódva, semleges, barnás háttér előtt három szent alakja tűnik fel. A baloldaliból alig látszik valami s így meghatározhatatlan. A középső azonban elég épen került ki a vakolat alól. Álló, hosszú köpenyes nőt ábrázol. Lepeltől takart jobbjaival

denevérszárnyú, nyitott szájú kis sárkányt tart. Szabadon függő bal keze valószínűleg a vértanúk pálmáját fogja. Jellegzetes, lefelé hegyesedő arcát dús haj övezi. Fejtetője természetellenesen lapos. E záróvonalat, akárcsak a dicsfény kettős körét és a benne lévő sugarakat, a festő belenyomta a nedves vakolatba. A különös fejforma azzal magyarázható, hogy a fejen korona volt, amint erről a déli mellékszentély egy képén meg is győződhetünk. E lecsapott fejtető csak koronás alakoknál fordul elő, ott viszont következetesen. Kétségtelen tehát, hogy a szóban forgó női szent fejen korona, mégpedig nyitott, egyszerű, liliomos korona lehetett. Ez azonban lekopott. A sárkányt tartó szent királyleány antiochiai Margit, kinek legendájával a székelyföldi falfestményeken oly gyakran találkozunk (Gelence, Bögöz). — A jobbszáron fehér fejkendő, barnás vörös ruhás nő ölében kislányt tart. Alsó teste hiányzik, de valószínű, hogy — mint Szent Margit — ez is áll. A kislány melle előtt mindkét kezével irattekercset szorongat. Dicsfénye csak a nőnek van. Mégis kétségtelen, hogy a két alak Szent Annát ábrázolja a gyermek Máriával. — A freskótöredék felül rombuszos, majd kockás sávdíszítmény zárja le. A kockák részben feketék, részben átlósan négy háromszögre oszlanak, s így a csillagos ékítés egy másik változata keletkezik. Ezt nagy, homorú karéjok koronázzák; ezeknek értelme azonban már nem világos, mivel a festés közvetlen felettük tönkrement.

E falfestmény-részleten talán legszebben nyilatkozik meg a művész vonalszépség iránti érzéke. Az arc egyes elemei is jellegzetesek. Feltűnő a szemkörüli izmok szemüvegszerű megrajzolása, a széleshátú orr és a kis cseresznyeszáj. A homlokok magasak, az arcok alakja tojásdad. Igen kifejező és kitűnő formaérzékre vall Szent Margit nyakának előkelő ívelése, ruharedőinek puha omlása, Szent Anna könnyed, szeretetteljes főhajtása. A körvonal összefoglaló ereje a kis Mária arcának és nyakának megrajzolásában csillan fel legszebben. Aki ezeket az alakokat festette, biztos kezű rajzoló volt. Különösen a fej, nyak és vállak megmintázásában a vonal összetartó és kifejező szerepét, ritmikus lendületét kora magasabb színvonalán tudta visszaadni.

A déli mellékhajófalhoz hasonlóan a főhajó legkeletibb pillérének két oldalát is egy-egy férfiszent díszíti. A következő két pilléren szintén maradtak fenn nyomai a festésnek. Az átlósan kifestett négyszögsorok alkotta keret egy része még kivehető volt, az alakok azonban teljesen elpusztultak. A majdnem életnagyságú szentek nyilván a keleti pillérhez hasonló elrendezésben boríthatták be az egész déli pillérsort. Az első pillér déli és nyu-

gati oldalán egy szent király és egy szent püspök aránylag elég épen maradt alakja látható. A király bő köpenye elől szétnyílik s így jól kivehetjük karcsú alakját. Testhez simuló ruhája térdén felül ér véget. Alacsony övkötésű lábainak formái a hozzásimuló gótikus harisnyaviselet alatt tisztán kirajzolódnak. Baljában díszes végű jogart, felemelt jobbában valami kisebb tárgyat tart. Ez utóbbi csak találgatás, mivel a jobbkez teljesen hiányzik. A korona is lekopott, de a lapos fejtető a fentebb említett meg-gondolás alapján félreérthetetlenül elárulja, hogy a homlok fölött eredetileg korona volt. A püspök még jobb állapotban maradt ránk. Szakállas fejét szépvonalú süveg fedi, melynek külső kör-vonalát a művész mélyen bekarcolta. Leomló ornátusának, kar-ingének minden lényeges részlete gondosan van megfestve. Bal-jával ékes pásztorbotját fogja, jobbát áldásra emeli. Nagyon sikerült a kezek és különösen a jobbkez hosszú ujjainak meg-rajzolása. Rajtuk ismét alkotójuk vonalérzéke nyilatkozik meg. Ugyanilyen finom, előkelően hosszú keze van a déli mellékszentély diadalíve jobb sarkában fennmaradt jogaros királynak is. Fejét, sajnos, a famennyezet eltakarja. A látható részek azonban nagyon szép formákat mutatnak. Csak két színből: a sötét angol vörös-ből és a sárgás fehérből tevődik össze. Ugyane színek a szürkés-feketével megtoldva szerepelnek a pillérfestményeken. A szent püspök térde alatt szabályos renaissance nagy betűkkel a követ-kező felirat van bekarcolva: HIC FUIT MATHEUS RET. Mind-két pilléralak elnyúlt világos és sötét rombuszokból álló, keskeny keretben áll. A király feje fölött az említett kereten kívül elég széles indás, virágos sávdíszítmény húzódik, melynek finom vona-lai világosan válnak ki a sötét alapból. Mindannyi között ez a legszebb keretdíszítmény. A szentek arcának és egész alakjának megfestése a már ismertetett, jellegzetes körvonalakkal és széles, nagyvonalú ecsetkezeléssel történt. Orruk, szemük, ajkuk teljesen azonos Szent Margit és Szent Anna megfelelő arcrészeivel. A sablonszerű arc, bár elég egyéni, állandó visszatérése következté-ben némileg egyhangúvá válik. A középkori festési gyakorlat e természetes tipizáló hajlama azonban csak most kelti az egy-formaság kellemetlen érzését. Akkoriban e tulajdonság a művé-szet egyik leglényegesebb, legértékesebb eleme volt, mely a túl-világra irányuló szellemiség és gondolkozásmód magától értetődő következménye. — A keleti pillér szentjei valószínűleg Miklós myrai püspök és IX. Lajos francia király. Mindkettő nagy ked-veltségnek örvendett a középkorban. Az első a főpap, a második a lovag követendő mintaképe. Az előbbi legendájának egy jele-

nete a mellékszentély északi falán is előfordul. A lovagkirály alakja előtt önkéntelenül Szent László jut eszünkbe. Őt azonban a XIV. századtól kezdve mindig bárdal ábrázolják. A szent királyok közül legvalószínűbb Lajos francia uralkodó, akinek tisztelete egész Európában gyorsan elterjedt. Amennyiben tényleg az ő ábrázolásával van dolgunk, akkor a felemelt jobbkezű töviskoronát tarthatott annak jelzésére, hogy Lajos király mint igazi lovag mily sokat tett Krisztus szolgálatára. Halála is 1270-ben a mohamedánok elleni harcban következett be. Nem csodálkozhatunk azon, hogy mint a keresztény világ friss szentjét oly félreeső helyen is megörökítették, mint Szék.

A mellékszentély két boltszakasza eredetileg teljesen ki volt festve. Sajnos, csak töredékek jutottak reánk, de ezekből is megbízható képet alkothatunk a kifestés rendszeréről, beosztásáról és ábrázolásairól. Ezen kívül a megmaradt részletek elégségesek ahhoz, hogy a színekről és formákról felvilágosítást nyújtsanak. A boltívek a két szakaszban két-két félkörívű falrészlet alkotnak. Ezeket a már említett, Szent Margit és Anna fölött húzódó háromsoros csillagos sávdíszítmény osztja meg. Felül így négy lunetta keletkezik, alul pedig egy hosszúkás mező, melyet északon a főszentélybe nyíló ajtó vág el, délen azonban a két boltszakaszon át egybeáramlik. A déli lunettákat viszont középen a résablakok szakítják meg. Az így adódó falfelületet a művész igen világos tagolással használja fel. Az északi lunettákban nyugatról-keletre menve a mennyei Jeruzsálem és a Szent Miklós legenda egy jelenete látható. Az alsó sávban pedig a mennyország és pokol, valamint egy királlyal beszélgető szent királylány tűnik elő. A déli lunettákat a négy nagy egyházatya tölti ki úgy, hogy mindegyik ablakot a nyílás felé forduló két-két író, illetőleg olvasó szent fogja közre. Az alsó sort pedig az előbb említett királylány és kíséretének fogadása díszíti. A lunettákat három kiterjedésű, tehát térben ábrázolt ormós ékítmény keretezi. Az alsó képsort pedig a csillagos sáv alatt futó, hosszú rombuszokból összetevődő pálcá. Ez utóbbi a pillérialakok keretével egyezik. De nemcsak a falak, hanem a boltozat is festve volt. A bordák helyén, a keresztboltozat gerinceinek keretként a vízszintes osztó sáv csillagmotívumához hasonló, de sötétebb kitöltésű csillagdíszes sáv jelenik meg. Ezen belül habosan fodros, szabályosan hullámzó felhő-ékítmény kígyózik. A nyugati boltszakasz belső négy sarkát az evangélista jelképek töltik ki. A zárókö helyén Krisztus feje látszik. A második boltszakasz festményeiből alig maradt valami. A boltozati gerincek metsződésénél álló férfiszentre következett-

hetünk. Ugyancsak álló alakok nőttek ki a boltszakaszok találkozásánál keletkezett, széles háromszögű boltozati felület felhői közül. Úgy látszik, leginkább a mellékszentély keleti zárófala szenvedett. A késői ablakkivágás is itt történt. Csak az északkeleti sarokban tűnt elő egy meglehetősen primitív, kis töredék; ez azonban egészen más kéztől származik. A boltozat túlnyomó hányadán és az oldalfalak felületének mintegy felén, főként az alsó részeken és a délkeleti ablaknak a zárófal felé eső lunettáján szinte semmi sem maradt fenn. Legalul valószínűleg az akkoriban igen kedvelt függönydíszítés húzódnak. Ma semmi nem látszik belőle. Az eddig elmondott ábrázolások is csak részben láthatók, és több tekintetben csak következtetésen alapulnak. E sajnálatos töredékesség ellenére is megállapítható, hogy a festő mondanivalóját a falfelületen és a boltozaton igen világos beosztással rendezte el, és az építészeti megjelenést követő osztó-, valamint keretdíszekkel tiszta és áttekinthető tagolást nyújtott.

A nyugatról számított első boltszakasz északi lunettája közepét, angyaloktól körülvéve, a mandorlás Krisztus foglalja el. Jobbján Szűz Mária imádkozó alakja térdel. A lunetta kelet felé eső oldala szinte teljesen elpusztult. Krisztusból is csak a felémelt jobbkar, a mandorla és szivárvány egy kis része maradt meg. Mégis kétségtelen, hogy a festmény a mennyei dicsőségben trónoló Üdvözítőt ábrázolja. Az angyalok feje és szárnya, akár csak a trecento alkotásain, sűrű tömörségben zsúfolódik össze. Az alsó sáv bal sarkában ferdén hátrafelé megtörő oromzatos várfal vehető ki félköríves ajtónyílással. A fal mögött szakállas, dicsfényes férfi, valószínűleg a mennyország öre: Szent Péter áll. A jobsarkot a Leviathan hatalmasan szétfeszített szája foglalja el. Előtte két bekarcolt koncentrikus kör közepén egy meztelen emberi test lebeg: az elkárhozott lélek, akit talán egy ördög tart. Ezt azonban már pontosan meghatározni a felső rész hiánya miatt nem lehet. A festés rendkívül megrongálódott, s így csak annak megállapítására szorítkozhatunk, hogy a várfallal jelzett mennyország itt szemben áll a Leviathannal jelölt pokollal. Az ábrázolás részletei erősen emlékeztetnek a diadalív freskójára (mandorlás Krisztus, Leviathan, stb.). A boltozat északkeleti belső cikkelyében Szent János evangélista sas-szimbóluma tűnik fel a XIII—XIV. század jellegzetes keretében, mely négy karéjt elválasztó négy hegyes tagozatból tevődik össze. A keret elferdülését a mező szabálytalansága okozza. Az északnyugati sarokban is jól látszik az említett keret és a benyomkodott sugarú dicsfény, az ábrázolt jelkép azonban teljesen elmosódott. A másik két

cikkelyben még ennyi sem látszik. Az elmondottak után azonban semmi kétségünk nem lehet afelől, hogy a másik három evangélista jelképét ugyanúgy megfestették, mint a sást az egyetlen nagyjából ép cikkben. Legfelül, a zárókő helyéről Krisztus arca tekint le.

Nagyon mozgalmas és színben is változatos az északi második lunettának festménye. A jobbsarokban kezében pásztorbottal áll a püspöksüveges Szent Miklós. Háta mögött erdős liget, előtte vadul hullámzó tenger. A vizen egy emberekkel teli hajó hanyódik. A mozdulatokon látszik a kétségbeesés. Egy férfi még igazítja a vitorlát, de a többiek a veszélyben imádkozva vagy kezüket segítségkérően kitérve várják a véget. A hajót nyaldosó hullámok alatt tengeri állatok úsznak: kígyó, delfin és hal. A parton álló Szent Miklós jobbjának áldó mozdulata jelzi a menekülést. A kompozíció vonalszépségei mellett különösen színei tűnek ki. A vörös, szürkéskék, sárga legkülönbözőbb árnyalatai igen szépen kihozzák a formákat, melyek a nagy alakos kompozíciók ünnepléysége, összefoglaló, szigorú elhatároltsága helyett, részletezően, kedves közvetlenséggel érzékeltetik a mondanivalót. A kisebb mérettel egyszersmind bensőségesebb előadásmód is jár és a részletek szerető visszaadása. A természet bájosan naiv szemlélete és értékelése nyilatkozik meg a háromosztású fák és főként a tengeri állatok megfestésében, a tenger meredek hullámainak szabályos fodraiban, melyekből oly hatásosan emelkedik ki az árbócos, lendületes csúcsokban végződő, bordázott vitorlával ellátott hajó. Bár a vonal ereje még e festményen is fontos, a színek bizonyos tónusos átmenettel olvadnak egymásba és a diadalív szárazabb modorához képest a mellékszentélynek különösen e jelenetét, de a többit is festői puhaság jellemzi.

A falrész alsó sávja nagyon megrongálódott. Bal oldalán csak szabályos színfoltok vehetők ki. A jobb oldalon egy szakállas királlyal beszélgető koronás szent nő alakját láthatjuk. Arca talán az összes arcok közül a legszebb, biztos, lendületes körvonalakból felépítve. A háttér szabályos tagozásai trónépítményt mutatnak. E részeken tűnik fel a halvány grüspannzöld, mely a színhatást rendkívül élénkíti s az okkersárga, rózsaszín és barnászöld fokozataival keveredve, tarkán mosolygó színbenyomást ad. Az alapszínekből kikevert változatos színek természetesen elhatárolva sorakoznak egymás mellett s a tónus ezeknek a formák szerint elkülönülő színeknek összehangolódásából keletkezik.

Az északi fal szent királyleányát ismerhetjük fel a déli fal alsó sávján. Itt már hatalmas női kísérettel jelenik meg. Előtte



három félköríves árkádból álló templomhomlokzat, melynek jobb sarkán sokszögű különálló torony emelkedik. A templom felől három alak siet a nőstény fogadására. Ezek közül csak egy püspök vehető ki világosan, a másik kettő annyira elmosódott, hogy csak sziluettjük látszik. A háttér a már ismert oromzatos várfal zárja le a templom mellett vastag, tetején kiszélesedő, résablakos bástyával. Dicsfénye csak a királyleánynak van. Valószínű, hogy Szent Orsolyával van dolgunk, aki Britanniából 11.000 leánytársával indult el Kölnön és Bázelen keresztül Rómába a pápához, hogy ott megkeresztelkedhessenek. A hazautazás alatt Kölnben a pogány hunok kezére jut, akik valamennyi társával együtt halálra nyilazzák. Ezek szerint az Orsolya-legenda két jelenete elevenedik meg előttünk. Az északi falon a szent leány elbúcsúzik királyi atyjától, a délin pedig a 11.000 szűzzel megérkezik Rómába, ahol a pápa fogadja. Az elpusztult részen a művész talán a vértanúhalált festette meg.

Igen szépek még lekopott töredékességükben is a déli lunetták egyházatyái. A hajó felé eső ablakot jobbról Szent Jeromos, balról Nagy Szent Gergely pápa fogja közre. Mindkettő keskeny, magas íróasztalban ül, melynek támlája asztallapjával összefügg. A ferde lapon nyitott könyv. Jeromos ebbe ír. A fejét borító bíbornoki kalap benyomott körvonalának egy töredéke még látszik. Nagyon finom az arc és a kéz. Az írólap alatt könyvek halmozódnak. Az íróasztal építmény jellege főként Gergely pápa képén szembetűnő. A szentélyzáródás felé eső ablak két oldalán ezek szerint Szent Ambrus és Szent Ágoston püspökök foglaltak helyet. A jobboldali püspök még valahogyan kivehető. Könyvét két kézzel tartja, nyilván olvas belőle. A negyedik egyházatya képéből, sajnos, semmi sem maradt, így a harmadikról sem tudhatjuk, hogy a kettő közül melyiket ábrázolta. Talán inkább Ambrust, mivel Ágostonra az írás sokkal jellemzőbb, mint az olvasás. A negyedik egyházatya képének pusztulása különben összefügg a mellékszentély zárófalának rongáltságával. Ezt bizonyítja a falfestés szinte teljes hiánya és a később bevágott ablak. A hajó résablakainak rézsűje, csakúgy, mint a főszentélybe vezető ajtó kerete, festve volt. A csekély okker és vörös festéknyomokból azonban már nem lehetett kivenni a festett díszítés mineműségét.

A színezés szempontjából külön is ki kell emelnünk a boltzat felhő díszítését, melyen a vörös, sárga és kék színek nem külön-külön egymás mellett sorakoznak, hanem kifejezett, tónussá szövődnek egybe. A kemény rajzok után a keretdíszítmény e

puhasága lüktető változatosságot visz a falfestmények megjelenésébe.

A főszentély freskói úgy szólván teljesen tönkrementek. A vakolatot bárhol meg lehet bontani, alatta mindenütt festési nyomok mutatkoznak. Ezek azonban egységes képpé nem alakulnak. A sokszögzáródás északi faláról annyi még leolvasható, hogy egyszerű keretekben szentek álltak legalább két sorban egymás fölött. A bekarcolt sugarú dicsfény, valamint a barnásvörös körvonalak és az alakok maradványai kétségtelenné teszik, hogy e freskók is a többiekkel egy időben készültek és ugyanattól a mestertől származnak. A délkeleti körablak rézsűjét lendületes, erős körvonalú indás díszítés tölti ki. Az indák öbleiben stilizált levelek foglalnak helyet. Nyilván az összes körablakok rézsűi így voltak kifestve.



3. kép. A szentély délnyugati körablakának festett indadíszje és elhelyezkedése a rézsűben

K. Sebestyén József rajza

A főszentély déli falán a két boltszakaszt elválasztó oszlopköteg bal és jobb oldalán az eddigiektől határozottan eltérő falfestmények nyomaira bukkanunk. A baloldali az Angyali üdvözlést ábrázolja. Az angyal lebegő futással érkezik. Kezében gyertyatartó gyertyával. Rendkívül kifejező különösen szárnyának és redőkbe omló ruhájának vonalvezetése. Mária alakjából csak a fej felső része látszik a dicsfényvel, melyből a többi freskó bevájt dicsfénye hiányzik. Megfigyelhető, hogy a körvonalak mindenütt feketék, ellentétben az eddig tárgyalt ábrázolások vörös barna körvonalával. Az angyal erősen megrongált maradványai is jól visszatükrözik szabad, lendületes mozgását, mely az eddig leírt együttesben egészen idegenül hat. Kétségtelen, hogy e falfestmény a többieknél jóval később keletkezett. Rá kell mutatnom arra, hogy a mellékszentély zárófalának bal sarkában lévő töredék az Angyali üdvözléssel megegyezően szintén fekete körvonalú. Az ábrázolás nagyon egyszerű. Fehér oszlop ovális vörös talapzattal és fejezettel. Ebből indul ki egy kúszólevél-szerűen díszített ív. Felül mintha a keresztvirág csúcsa látszanék.

Lehet tehát, hogy a festmény egy szamarhátíves ablakot ábrázol. Ez esetben a későgótika idejéből származik; ezt az Angyali üdvözléssel rokon kivitele is alátámasztja. Meggondolkoztató azonban az a körülmény, hogy a falfestmény szintje fölött a szélen ott volt a mellékszentély freskórétege. E rétegződést azonban csak a legszállón lehetett megállapítani, beljebb már nem. A most látható festmény annyira kezdetleges és főként annyira hiányos, hogy nehéz a formákból biztosan következtetni. Elképzelhető, hogy egy korábbi freskóval van dolgunk s a festett ablak lóhereíves volt. Kétségtelen, hogy szintje a mellékszentély egyéb freskóinak szintjénél mélyebben fekszik. Ez ugyan úgy is magyarázható, hogy az eredeti freskót valamilyen okból eltávolították s ennek helyébe újat festettek. Bárhogyan is áll a dolog, annyi bizonyos, hogy ez a falfestmény más korban jött létre és más kéztől származik, mint a templom többi freskói.

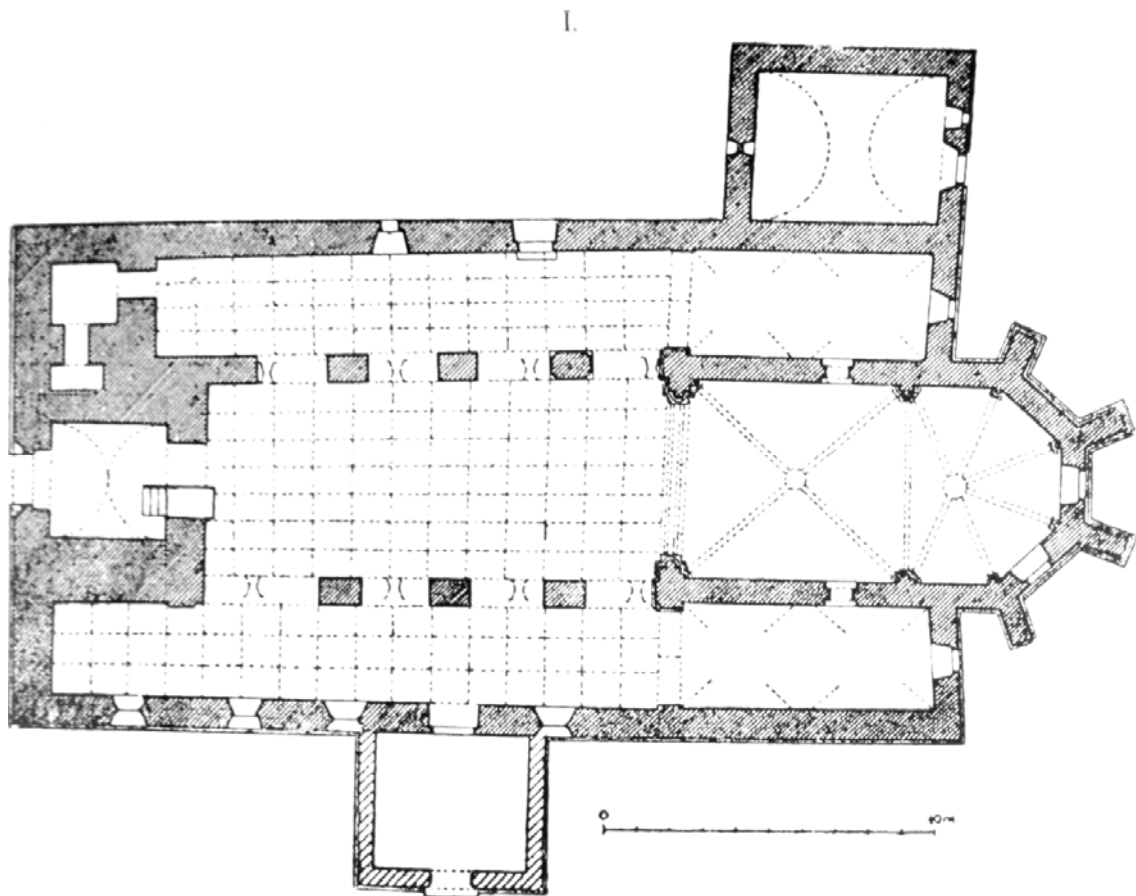
Visszatérve a főszentélyhez, a déli fal hármasszlopkötege jobb oldalán találjuk a most feltárt falfestmények utolsó, egyszerűleg legmagasabb művészi színvonalú töredékét. A — sajnos — nagyon rossz állapotban lévő kép két glóriás fejet mutat. Az egyik Mária, a másik a kis Jézus. A vállak alatt semmi nem maradt meg, csak jóval lejjebb a gyermek talpa a ráhulló redőkkel. A kis Jézus áldólag felemelt jobb kezének két ujjhegye még most is kivehető. A háttér ritkás barnás-vörös négyzet hálózattal áll. Az isteni gyermek elhelyezkedése Mária ölében nem világos. Talán térdelt, talán ült. A talp helyzetének magyarázatakor, sajnos, csak találgatásokra vagyunk utalva. A térdelés mindenesetre szokatlan megoldás. A festmény nyilván a királyok vagy szentek hódolatát fogadó Madonnát ábrázolja. A kis Jézus áldó mozdulata erre vall. A hódolókból azonban semmi nem látszik, így kilétük nem állapítható meg. — Az erősen sérült fejek egész Erdély legszebb középkori fejei közé tartoznak. Mária angolvörös fejkendője igen kifejező fehér kígyóvonalban húzódik lefelé. Széles állkapcsú arcát a művész fölényes biztonsággal rajzolta meg. Az orr és a száj folyamatos vonalait, az ajkak határozott és finom lendületét csak a megmaradt bal szem gondolkodó, mély tekintete múlja felül. A nyakkivágás és a fül jelzése egyaránt nagyvonalú tudásra vall. Ugyane tulajdonságok a Gyermek arcán is megvannak, noha a szem, az orr és száj nagy része hiányzik. Annál szebben rajzolódna ki a merész ívelésű szemöldökök, melyek közül a bal egy lendülettel megy át az orr vonalába. A színek egyszerűek: csak az angolvörös, okkersárga és ezek egymásközti, valamint fehérrel való keveredése szerepel. A dicsfények narancsba játsza-

nak át, a jellegzetes benyomott sugarakat itt sem találjuk meg. Az arcok sokkal világosabbak, mint a többi freskók egységes, sötétebb, barnás színárnyalata. A festő egyik sajátja a fontosabb vonalak világos színű utánvonása. E módszer az előadásba közvetlen frisséget visz. Az alapszín-benyomás az egyszerű barnásvörös, ellentétben a szomszédos Angyali üdvözet tarkább, kevésbé összehangolt színeivel. Aki a Madonnát festette, nemcsak a vonal és szín fölényes mestere volt. Benne mély jellemző erő biztos tudással párosult. E falkép egyszerűsége nem kezdetlegesség, hanem a lényegét kiemelő nagyvonalúság. Mária komoly, anyai méltósággal és szeretettel teli tekintetében a későközépkor valóságsszemléletének jövőbe mutató ígérete csillog. Őt szemlélve önkéntelenül Giotto jut eszünkbe. E monumentális fejhez fogható Erdély középkori falfestészetében eddig nem ismerünk.

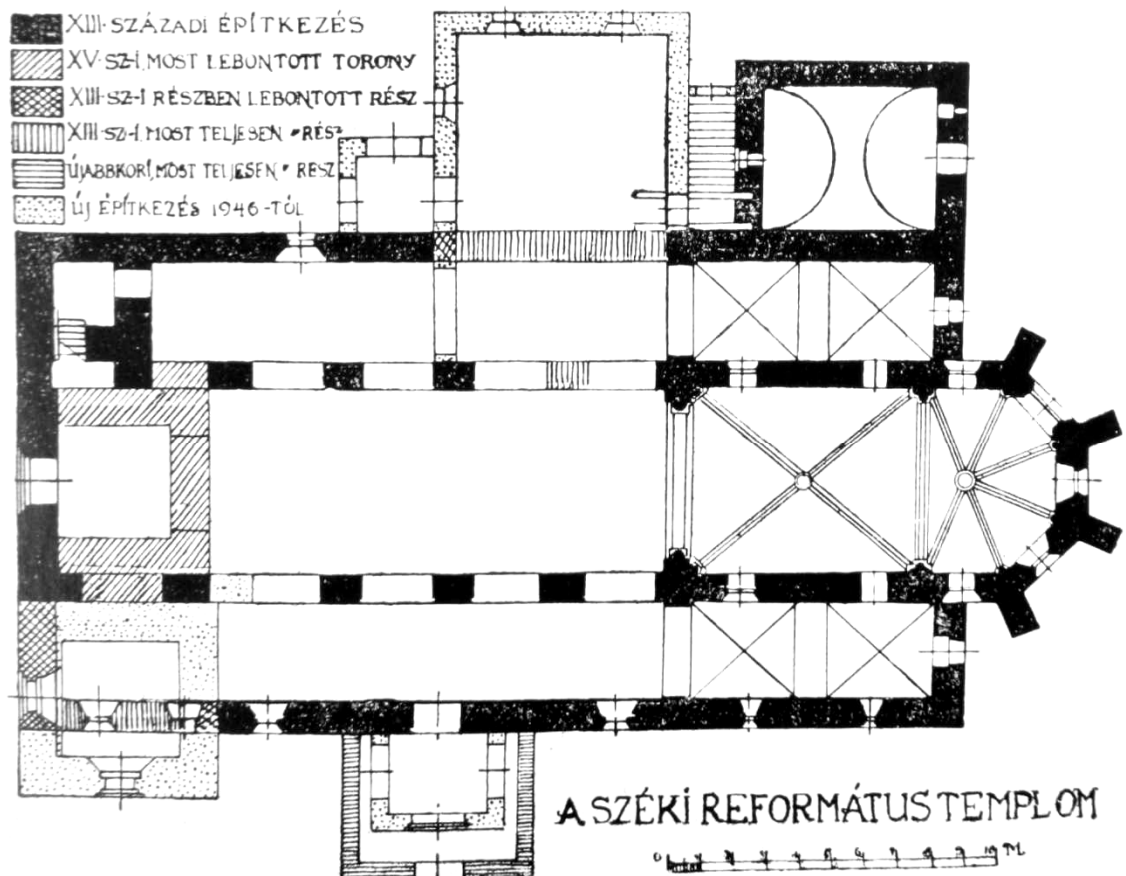
A széki freskók leírása után kormeghatározásuk és az erdélyi emléanyagba való beleillesztésük feladatának megoldását kell megkísérelnünk.

Mint fentebb láttuk, Szék torony nélküli bazilikájának befejezése a XIII. század végére tehető. A falfestmények legvalószínűbb kora tehát a XIV. század, mikor is az építkezések után sor kerülhetett a templom kifestésére. Ha körülnézünk az eddig ismeretes erdélyi és Erdélyen kívüli emléanyagban, e csupán az építéstörténet alapján levont következtetés helyesnek bizonyul. Mindenekelőtt arra kell rámutatnunk, hogy a freskók erősen olaszos elrendezése és formakincse határozottan a XIV. századra, arra a korra vall, midőn az erdélyi falfestészet egyik szembetűnő jellemvonása az itáliai igazodás. A részletekre rátérve, legkézzelfoghatóbb a kapcsolat a magyarfenesi római katolikus templom szentélyének keleti falán feltárt és kitűnő állapotban fennmaradt freskójával. Azonos mindkettőn az áttekinthető tagolás, a kompozíciók világos összeillesztése, a keretdíszítés, az alapszínek, sőt az egész színhatás, a Golgota mögött az ormós várfal. A tónus Széken sötétebb, de a sötétbarna körvonalak használata, Krisztus ruhátlan felsőteste, izmainak vonalas dekoratív kirajzoltsága, a szemüvegszerű szemek és a kicsi, összecsucsorított ajkak mindkét helyen következetesen előfordulnak és erős rokonságról tanúskodnak. A magyarfenesi hajó festményein látható arcok megrajzolása is világosan emlékeztet Székre.<sup>17</sup> A jellegzetes csillagszerű keretdíszítés Magyarfenesen kívül a barcasági Szentpéter község templomerődjének kerítőfalában lévő kápolna falfestményein, a

<sup>17</sup> Balogh Jolán, Az erdélyi renaissance. I. Kolozsvár, 1943. 18—9, 26 és 11—5, valamint 31, 33—4. kép.

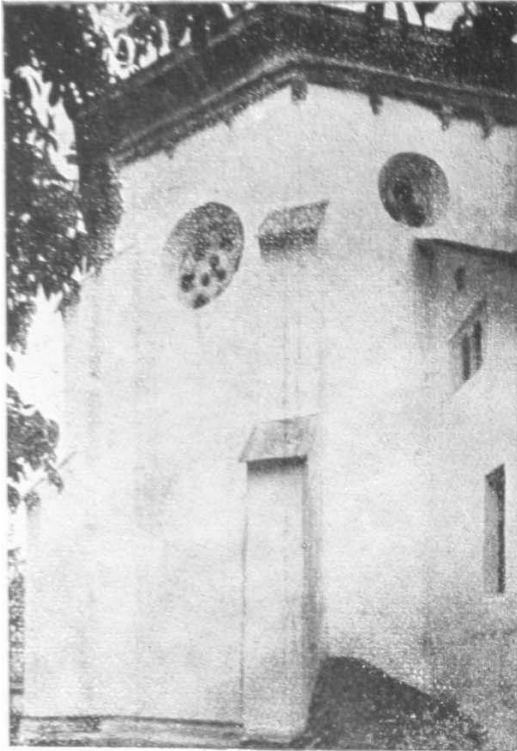


4. kép. A templom 1946 előtti alaprajza Debreczeni László felmérése alapján

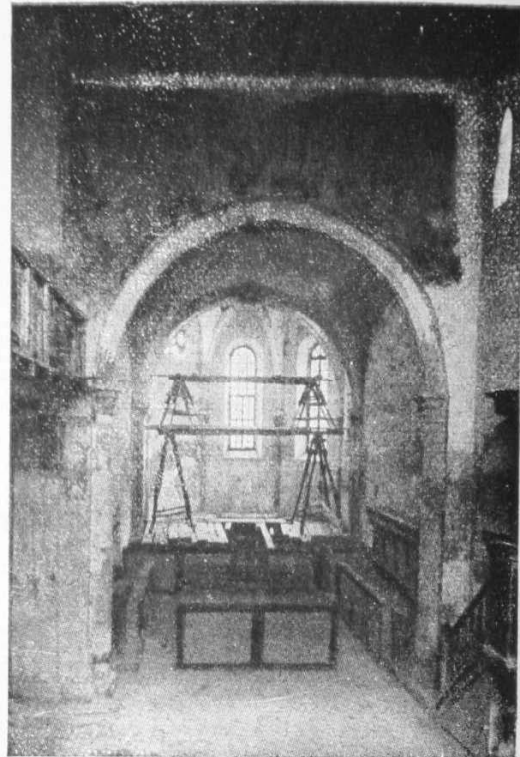


5. kép. A templom jelenlegi alaprajzi vázlatja Kós Károly felmérése alapján

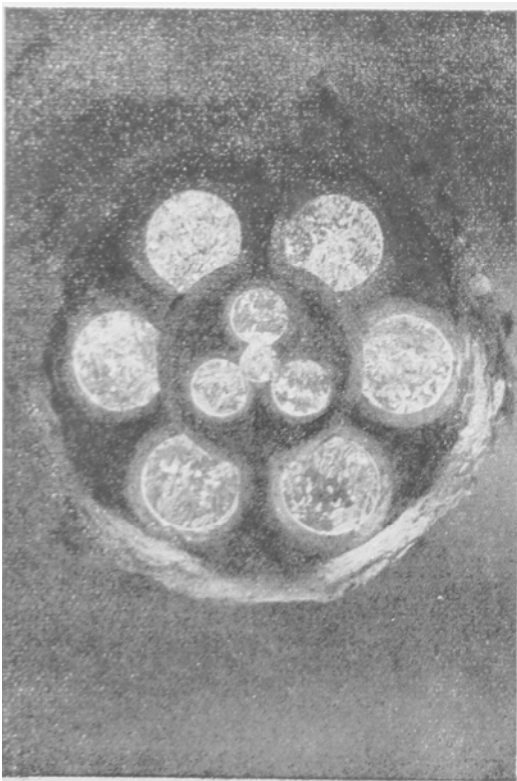
II.



6. kép. A főszentély és az északi mellék-szentély záródása északkelet felől



7. kép A főszentély belseje a helyre-hozatal alatt



8. kép. A főszentély hatkaréjos ablaka



9. kép. A főszentély déli falának egyik háromkaréjos ablaka

III.



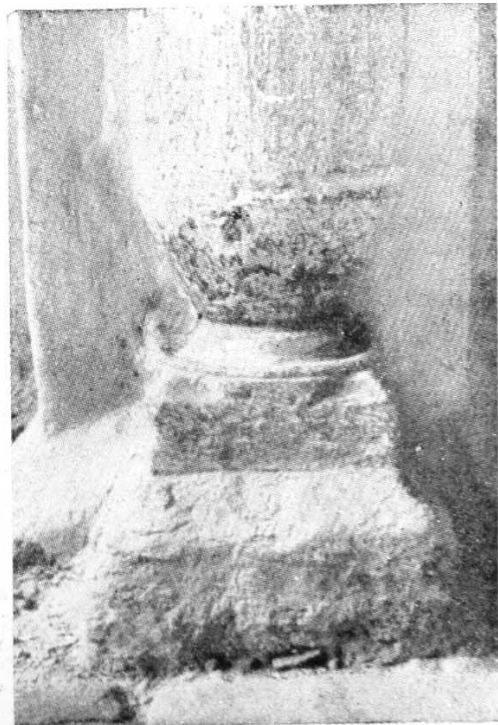
10. kép. A diadalív északi pillérfejezete homloknézetben



11. kép. A diadalív északi pillérfejezete oldalnézetben



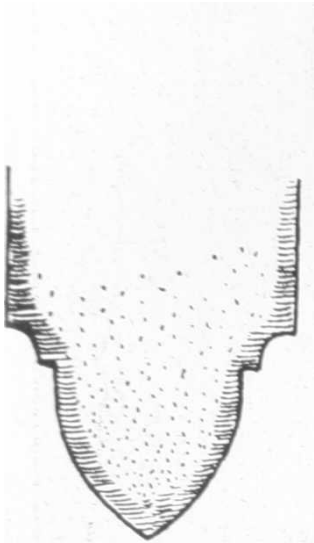
12. kép. A diadalív déli pillérfejezete homloknézetben



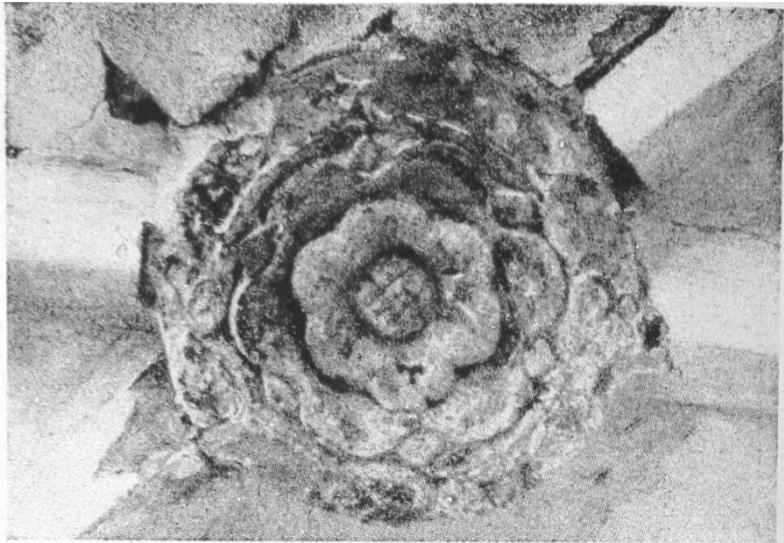
13. kép. A diadalív északi pillérlábazata



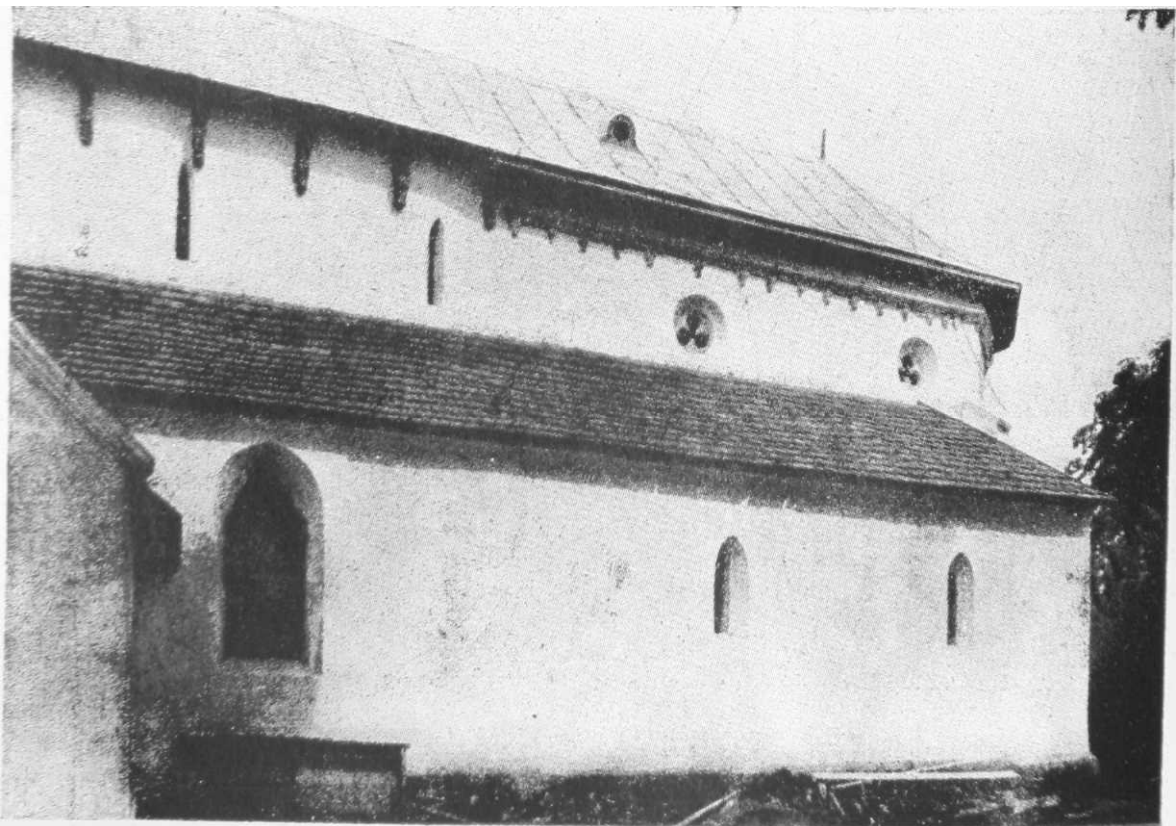
IV.



14. kép. A főszentély boltozatának borda-  
metszete  
K. Sebestyén József rajza



15. kép. A főszentély hatsüveges boltozatának záróköve



16. kép. A templom déli külső nézete a helyreállítás után





17. kép. Madonna töredéke. A főszentély déli falának falfestménye

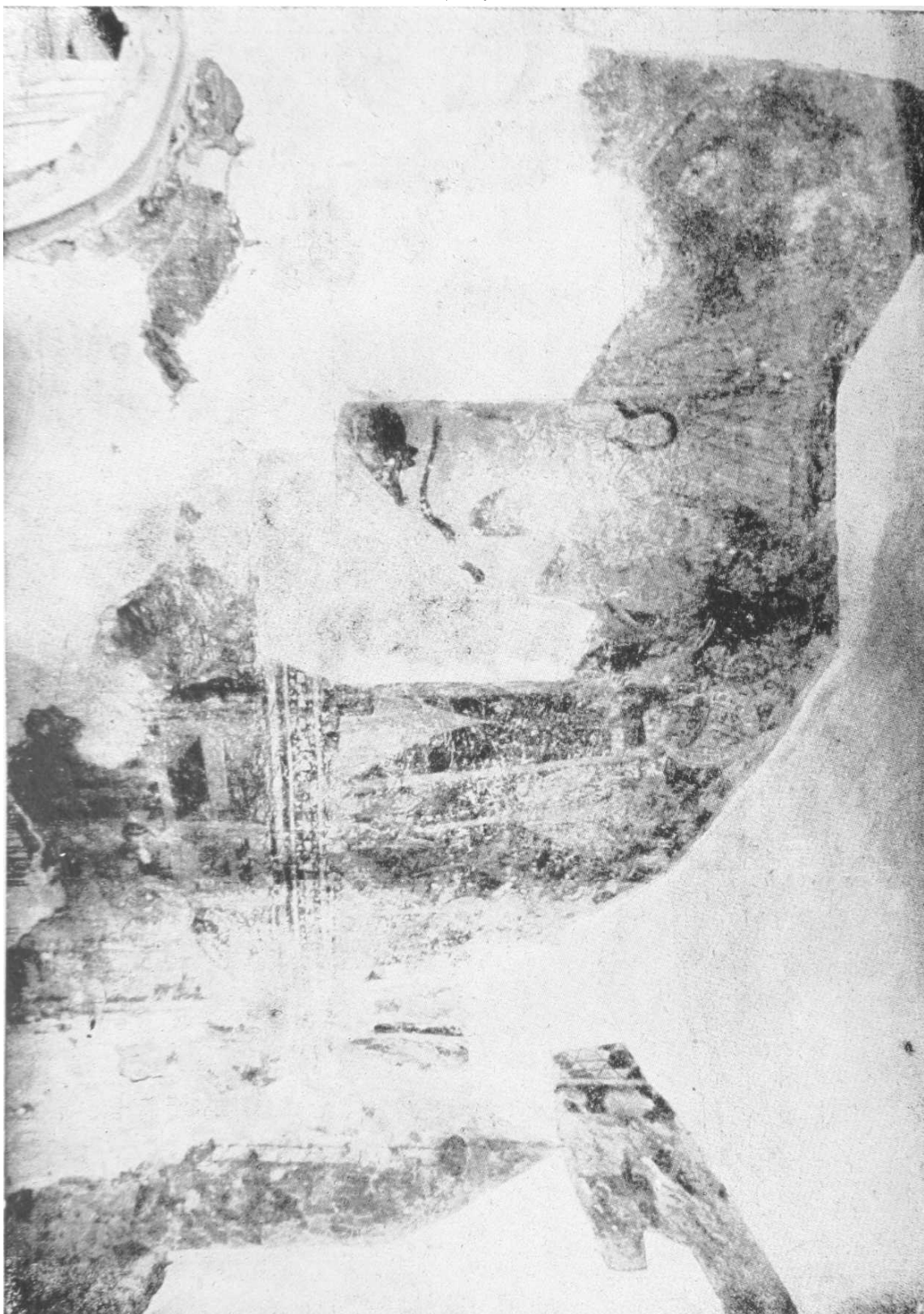


18. kép. A déli mellékhajó déli falának falfestménye.  
Antiochiai Szent Margit és Szent Anna ölében a gyermek Máriával

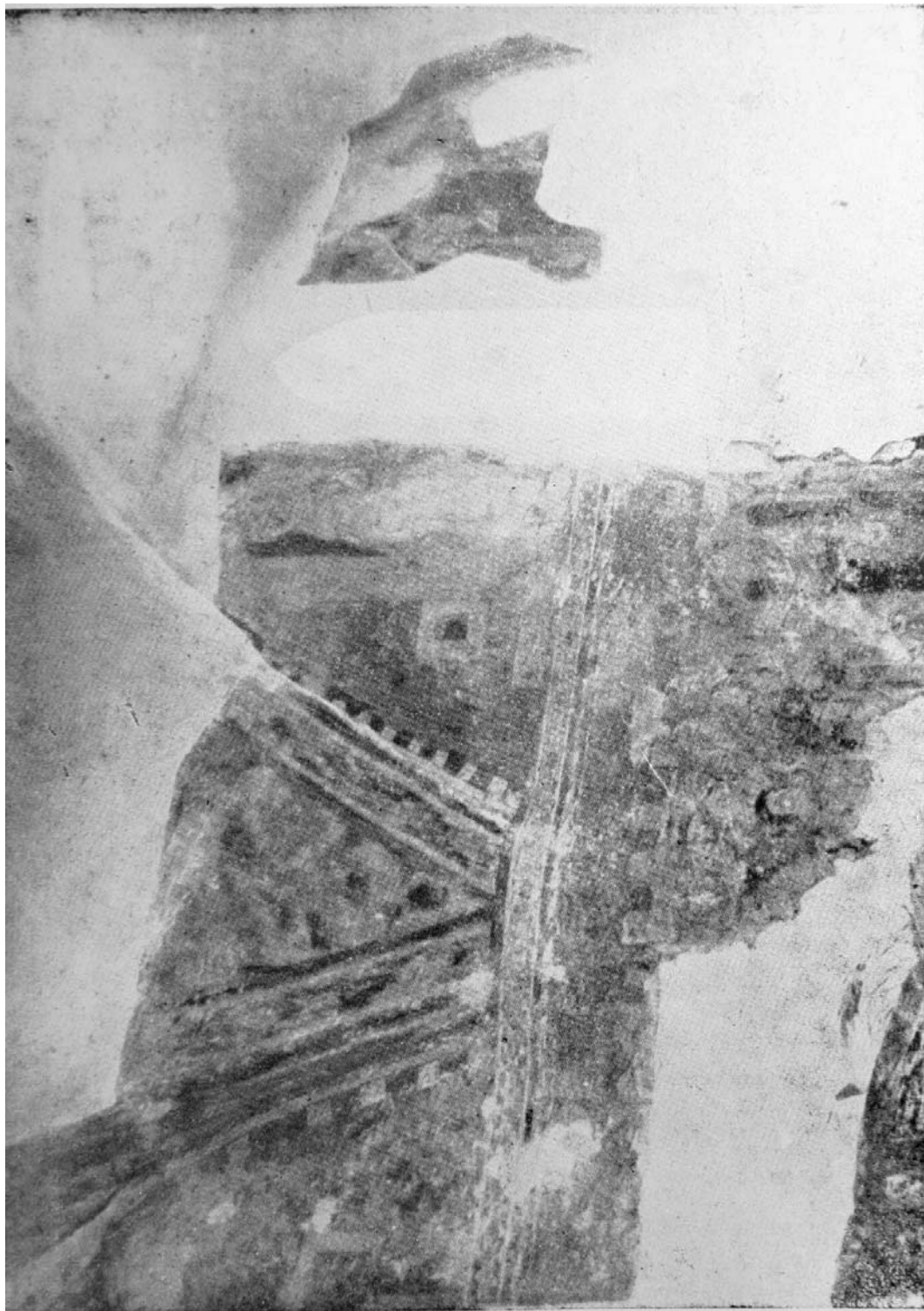


19. kép. Szent Miklós püspök és Szent Lajos francia király a főhajó déli, szentélytől számított első boltívpillérén



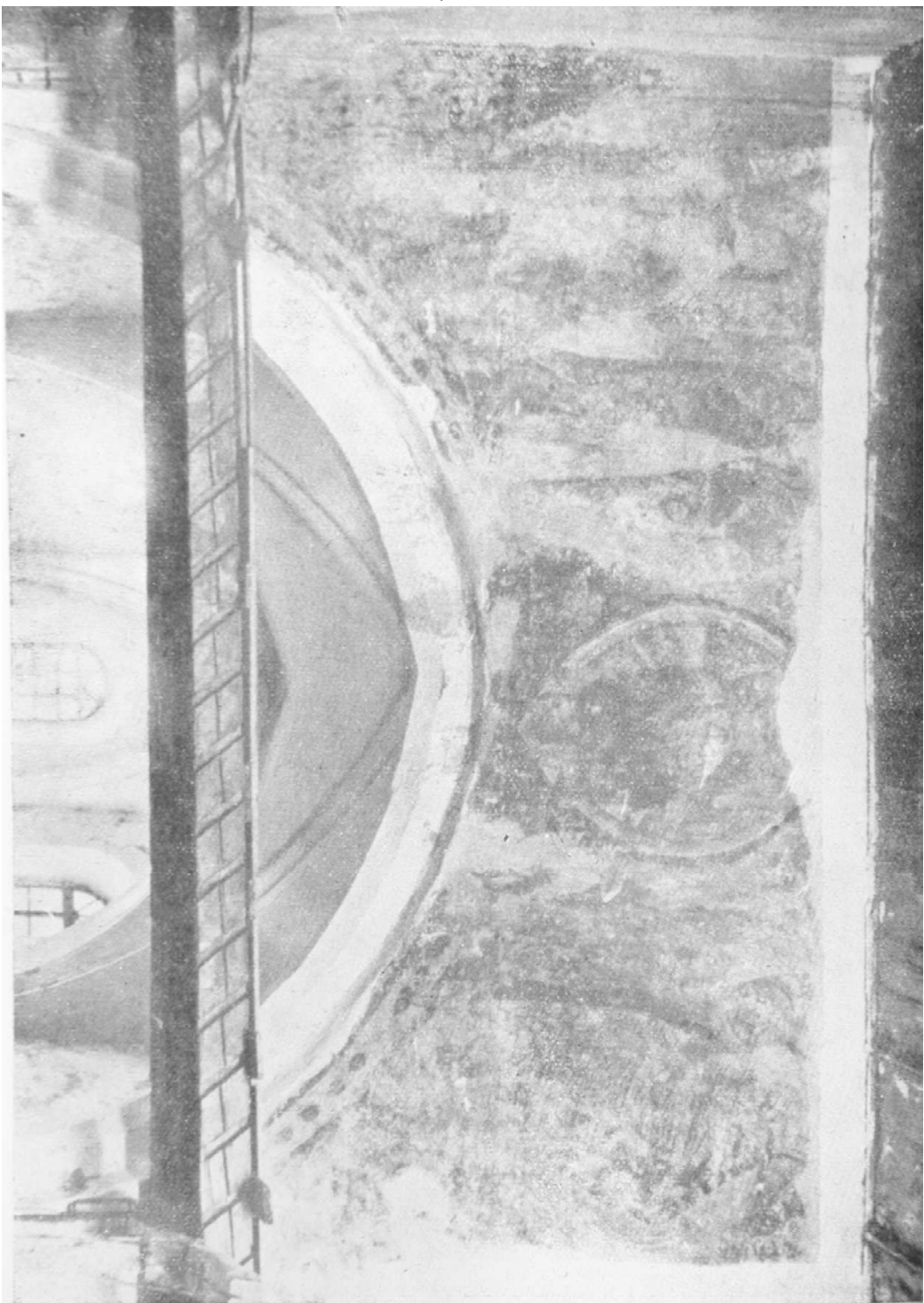


20. kép. Jelenet Szent Miklós legendájából és Szent Orsolya búcsúja apjától.  
A déli mellékfaló északi falának falfestménye



21. kép. A nagy egyházatyák és Szent Orsolya megérkezése Rómába. A déli mellékhajó déli falának falfestménye

X.



22. kép. Az Utolsó ítélet. A diadalív fölötti oromzat falfestménye

felhős dísz pedig az almakeréki egyház szentélyében lényegében a széki szegélymintákkal azonosan jelenik meg.<sup>18</sup> A motívum felhő-eredetét, a külföldi példákat nem tekintve, Szentpéter kápolnájának Szent István vértanúságát megjelenítő képe is bizonyítja, ahol az első diákonus lelkét fogadó és a mennyország kitárt ajtajában álló Krisztus alatti felhők ugyanolyanok, mint az említett szegélykeret.<sup>19</sup> Bár a szentpéteri és almakeréki falfestmények szász környezetben készültek, rajtuk az itáliai hatás is kétségtelenül megnyilatkozik. A széki déli mellékszentély evangélista jelképeinek gótikus keretei a marosszentannai szentély egyik női szentjét körülölelő keretével egyezik.<sup>20</sup> Ikonográfiai tekintetben a székelyföldi XIV. századi falfestményekkel állapíthatunk meg párhuzamosságot. A diadalív feletti Utolsó ítélet általános elrendezése lényegében megtalálható a bögyözi templom északi falképeinek alsó sorában. A mandorlás Krisztus jobbán itt is a palástos Mária áll csakúgy, mint a gelencei déli falon.<sup>21</sup> Mindkét helyen köpenye két szárnyát maga a Szent Szűz emeli magasra, akár csak Széken. Erdélyen kívül gyakran angyalok tartják a palástot, ami a kompozíció gazdagabb kifejtését teszi lehetővé. A XIV. században e Mária-ábrázolás egész Európában nagyon elterjedt s népszerűsítésében éppen a ciszterciáknak jutott nagy szerep.<sup>22</sup> Az erdélyi példákhoz legközelebb az olasz megfogalmazás állott. A széki palástos Mária részarányos felépítését, bőruhás alig tagolt alakját felfogásban egész közelinek érzem egy Bolognában őrzött XIV. századi kézirat hasonló tárgyú miniatúrájával, melyet Niccolo da Bologna 1381-ben festett.<sup>23</sup> — A mennyországot, akár csak Széken, Bögyözön is ormós várfal, a poklot pedig a kitért szájú Leviathan jelképezi. A gonoszokat az örök tűzre úzó Szent Mihály-jelenetnek legközelebbi párhuzamát Mezőtelegden találjuk meg.<sup>24</sup>

A viselet szempontjából főként a bögyözi falképek összevetése tanulságos. A nyitott liliomos korona, a püspöksüveg és püspöki talár széki ábrázolásainak megfelelői a Szent Margit-legenda és az üdvözültek jeleneteiben bukkannak fel. A széki Szent Lajos

<sup>18</sup> Jekelius, i. m. IV. k. 208—10. — Roth Viktor, Az almakeréki templom és műkincsei: Dolgozatok 1912. 136, 141.

<sup>19</sup> Jekelius i. m. IV. köt. 211. kép.

<sup>20</sup> Balogh, i. m. 27.

<sup>21</sup> Huszka József, A bögyözi falképek: ArchÉrt. 1898. 388—93.

<sup>22</sup> Mâle Émile, L'art religieux de la fin du moyen âge en France. Paris, 1908. 206—8.

<sup>23</sup> Marinis, T. de, Le livre italien: Le revue de l'art. 1926. 278. sz. 70.

<sup>24</sup> Huszka József, A mezőtelegdi ev. ref. templom falképei: ArchÉrt. 1892. 386.

a gelencei Margit-legenda királyának olasz viseletét hordja.<sup>25</sup> Ez az alacsony övkötésű, combközépig érő, testhezálló kabát a Képes Krónikában mind régebbi hosszabb, mind újabb rövidebb formájában előfordul.<sup>26</sup> Ettől a nyugati ruhától teljesen eltérő ősi keleti viselet az áthajtós, hónalj alá futó és onnan merőlegesen aláhulló, kaftánszerű hosszú ruha, mely a Képes Krónika címkéjén Lajos király balján álló második magyar úron látható. LÁSZLÓ GYULA hívta fel figyelmemet arra, hogy a szentély Madonnáján a gyermek Jézus ruhája ugyanezt a szabást mutatja. Jól látszik a ruha lendületes ecsetvonással meghúzott, áthajtós vonala, mely a jobb hónaljnál tűnik el. A ruha balszéle (a képen jobb) kihajlik. E háromszögű kihajtást a jobbvállnál felvarrott gombra erősítették. Ez az áthajtós keleti ruha, mely a VII. századtól kezdve Ázsiában, főként Kelet-Turkesztánban és Perzsiában különböző ábrázolásokon emlékszerűen is ismeretes, a Képes Krónika, a vatikáni képes legendárium és a gelencei Szent László legenda keleti, illetőleg kún ábrázolásain következetesen szerepel. A Képes Krónika tanúsága szerint a miniátor a magyar előkelőket is gyakran e ruhába öltöztette.<sup>27</sup> A széki kis Jézus viselete jól összeegyeztethető azzal a széles járomcsontú és állkapocsú mongoloid arctípussal, mely a Gyermeket, de elsősorban Máriát jellemzi. A széles arc és orr, a feltűnően szögletes erős állkapocs a két arcnak egészen magyar megjelenést kölcsönöz. A kis Jézus ruhája pedig e jelleget a viselet szempontjából tárgyilag is kétségtelenné teszi. A Madonna csak első pillantásra idézi fel Giotto hasonlóképpen széles arcú és állkapocsú arcait, ahol azonban az orrok és szájak egészen mások, mint a széki Madonnán. A széles arctípus ez esetben tehát nem Giotto hatása, hanem egyszerűen magyar faji sajátosság.

A mellékszentély Szent Miklós legendájához egészen hasonló jelenetet találunk a brassói Szent Bertalan templomnak ugyancsak déli mellékszentélyében lévő falfestményen.<sup>28</sup> Ott azonban a szent püspök is a hajóban áll és feltámasztja a derékatört árbot. A vitorla gerezdes formája tökéletesen egyforma Brassóban, Széken és Szent Simon zárai ezüstkoporsójának viharjelenetén.<sup>29</sup>

<sup>25</sup> Ua., Magyar szentek a Székelyföldön a XV. és XVI-dik századokban: ArchÉrt. 1886. 127.

<sup>26</sup> Gr. Zichy István, a Képes Krónika miniatűrjei viselettörténeti szempontból (Klny. a Petrovics-emlékkönyvből). Budapest, 1934. 4—5.

<sup>27</sup> Uo. 106. kép és 6—7. A képes legendárium id. képe. Magyar művelődéstörténet. I. Budapest, é. n. 341.

<sup>28</sup> Jekelius, i. m. III. köt. 158. kép.

<sup>29</sup> Meyer Gotthold Alfred, Szent Simon ezüstkoporsója Zárában. Budapest, 1894. VII. tábla.



Ez utóbbin még a hajót ostromló meredek hullámok dekoratív játéka is megegyezik a széki festménnyel. A Miklós-legenda alatti, feltehetőleg Orsolya búcsúját ábrázoló jelenet jellegzetes trón-építménye, valamint az egyházatyák magas támlás íróasztala viszont ismét a Képes Krónika címlapjának trónját juttatja eszünkbe, ahol lényegileg ugyanazok a mértani elemek szerepelnek, mint Széken.

Mindezek alapján a széki falfestmények keletkezése kétségtelenül Nagy Lajos uralkodásának idejére, a XIV. század 60-as, 70-es éveire tehető. Elrendezésük, áttekinthető csoportosításuk és számos részletük erős kapcsolatot árul el a trecento festészetével. A régies formák mellett (a körablakok belső indadísz, az ábrázolt épületek köríves nyílásai) frissek is fellépnek (Szent Lajos viselete, természetábrázolás, törekvés a tér érzékeltetésére). E tény, valamint a felhozott párhuzamok indokolják a század harmadik negyedére kitolt időmeghatározást. Ekkor két mester dolgozott. Az egyik készítette a szentély Madonnáját, a másik a szentély és a hajó többi képeit. Az említett példák, valamint a lényegükben azonos szín- és vonalrendszer a két festő egykorúságát bizonyítja. Kétségtelen, hogy a Madonna alkotója egészen kivételes tehetség, akit minden tekintetben a XIV. századi Erdély európai színvonalú művészenek tekinthetünk. De igen tehetséges, sokoldalú, jó szín- és formaérzéssel megáldott mester a másik is. Ez utóbbi itáliai igazodású és feltétlenül kapcsolatban áll a két magyarfenesi mesterrel, akik közül BALOGH JOLÁN megállapítása szerint a szentélyfreskó alkotója feltétlenül megfordult Felső-Olaszországban. A széki Madonna festője előadásának, formakincsének olasz vonásait határozott magyar szálak szövik át anynyira, hogy gyönyörű fejeit inkább magyar, mint olasz fejeknek érezzük. Mind Szék, mind Magyarfenes mint központra Kolozsvárra utalnak. Kolozsvár XIV. századi társadalmi képébe, ebbe az itáliai városokéra emlékeztető polgári arisztokratikus életbe nagyon jól beleilleszthető a művészetek virágzása, mely sajátos helyi gyökerei mellett az Anjouk alatt minden téren egyre mélyülő olasz-magyar kapcsolatból is táplálkozik.<sup>30</sup> Kolozsvár helyzete és folyamatos fejlődése bizonyítja, hogy már a középkor folyamán a közvetlen és távolabbi környék központja volt. Szerepe művészeti szempontból is döntő jelentőségű. Már a XIII. század kőfaragásának környékbeli emlékei Kolozsvár és Kolozsmonostor

<sup>30</sup> Makkai László, Társadalom és nemzetiség a középkori Kolozsváron: Kolozsvári Szemle 1943. 87—111 és 190—215.

irányító hatására vallanak.<sup>31</sup> A XIV. században ez még fokozottabban bekövetkezett. Csak emlékanyagunk pusztulása, illetőleg felderítetlen volta okozza a kézzelfogható bizonyítás eddigi hiányát. BALOGH JOLÁN Magyarfenesen két mestert állapít meg. A szentély zárófalán lévő falkép a század közepén, a hajó freskói a század második felében keletkeztek. Ugyanő meggyőző érveléssel valószínűsítette, hogy a szentély festője MIKLÓS, a KOLOZSVÁRI TESTVÉREK atyja.<sup>32</sup> A széki falfestmények kiszélesítik e keretet. Most már a fenesiekkel együtt négy, nagyjából egy nemzedékhez tartozó művészt ismerünk Kolozsvár környékéről. Valamennyit az olasz igazodás, sőt részben közvetlen olasz kapcsolat jellemzi. Talán nem tévedek, ha ezek alapján egy kolozsvári falfestőműhely kialakulását feltételezem, mely a XIV. század közepétől kezdve működött. E műhely művészete itáliai és hazai elemekből tevődött össze, amint ez a részletes elemzés folyamán megvilágosodott. Lehet, hogy e műhely vezetője és szervezője az a MIKLÓS MESTER volt, akitől a fenesi szentély képei származhattak. Ezek ugyanis az eddig ismert emlékanyagból a prágai Szent Györgyhöz kétségkívül a legközelebb állanak. De az biztos, hogy a két fenesi és a két széki festő közül művészi szempontból a legkiválóbb, a legegényibb a széki szentély Madonnájának mestere, aki nemcsak az egykorú Erdély, hanem az egykorú Magyarország viszonylatában is elsőrangú helyet foglal el. A Madonna arctípusának mongoloid jellege, a kis Jézus ruhájának ősi, a keleti hazából származó szabása egyértelműen valószínűsíti, hogy a freskó alkotója maga is magyar lehetett. Kolozsvárnak a XIV. században meglévő erős magyar lakossága, valamint az a tény, hogy a fenesi és széki freskókon a német művészet hatásának nyoma sem tűnik fel, közvetve bizonyíték a mellett, hogy a, többi három művész is nyilván magyar volt. A feltételezett XIV. századi kolozsvári falfestő-műhely magyarságában ezek szerint semmi okunk nincs kételkedni.

A szentély Angyali üdvözlete a XV. század végének alkotása. Amennyire kivehető, az angyal lendületes mozdulata és összefoglaló vonalértéke szintén olasz, akkor már renaissance hatást feltételez. A mellékszentély zárófala töredékének keltezése az említett megfontolások alapján bizonytalan. A XIV. század elejénél korábban aligha festhették. Ha azonban a Nagy Lajos-kori freskóknál későbbben készült, akkor valószínűleg az Angyali üdvözlettel egyidős.

<sup>31</sup> L. a <sup>9</sup> jegyzetben id. forrást.

<sup>32</sup> Balogh, i. m. 19—20.

#### 4.

A széki templom formai leírása és stíluskritikai vizsgálata után a fennmaradt történeti adatok értékelését kell elvégeznünk. Ezek főként az újkorban sokasodnak meg s nyújtanak felvilágosítást az épületre, különösen pedig annak berendezésére és felszerelésére.

Székről a XIII. század végétől vannak adataink. Plébánosát először 1376-ban említik. János küküllei főesperes Bogáti János és Dávid nővére hozományának becsújére küldi ki „diseretos viros dominos Franciscum de Bonczhyda et Stephanum de Zyk ecclesiarum rectores.”<sup>33</sup> Az időrendben ezután következő értékes feljegyzéseket a kolozsvári domonkosok XVI. század elején keletkezett kéziratot Inventariumában találjuk.<sup>31</sup> Ebből tudjuk meg, hogy az idősebb Vízaknai Miklós erdélyi alvajda 1464-ben „legavit nostro conventui piscinam prope Zeck cum quadam curia ac domo propingua ac vicina domini plebani in Zeck.” A halastó helyét az említett Miklós alvajda 100 forintért vette „pro fabrica ecclesiae in eadem Zeck.” A végrendeletben azt a kívánságát fejezte ki, hogy „decima pars piscinae ad ecclesiam beatae virginis Mariae in Zeck fundatae omni sine diminutione porrigatur.” Mivel ez a tizedadás a kolozsvári kolostor számára nehézségeket okozott, 1495-ben a szóbanforgó halastóért cserében a Wass Jánostól kapott szentgotthárdi halastavat, valamint a rekedttoroki halastó felét ajánlották fel.<sup>35</sup> Megtudjuk tehát, hogy a széki templom cisztercita szokás szerint Szűz Máriának volt szentelve, és hogy Vízaknai Miklós a halastó helyének vételárát, 100 forintot az egyház építésére szánta. Így Széken a XV. század második felében építkezés folyhatott. E történeti adattal jól összeegyeztethetők a templom későgótikus részletei (torony, nyugati kapu, déli ablakok, sekrestyeajtó). A homlokzat és a déli mellékhajó ekkor bizonyára változást szenvedett. Talán a torony építésekor tűnt el a homlokzati rózsablak, mely Kercen és Keresztényfalván fennmaradt és melyet a cisztercita templomokon általában alkalmazni szoktak. Valószínű, hogy a déli hajó megemelésére is ekkor került sor, mivel a hosszú gótikus ablakok másképpen alig lettek volna beilleszthetők. A mostani helyreállításkor körülbelül

<sup>33</sup> E. N. M. Levéltára. Wass lt. Fasc. 38. nr. 47.

<sup>34</sup> Teljes szövegét közölte Eszterházy János, A kolozsvári Boldog-Asszonyról címzett domonkosok, jelenleg ferencziek egyházának történeti és építészeti leírása: Magyar Sion. IV (1866), 566—85.

<sup>35</sup> Uo. 568—9.

egy métert kellett belőlük levágni, hogy őket az eredeti szintjére leszállított falban elhelyezhessék. Az északi mellékhajón ablakokat nem törtek, így ezt csak kevéssé magasztották meg. Ekkortájt készülhetett a sekrestye mai keleti ajtaja is. Az ablakok kőrácspai halhólyagos és karéjos formájúak lehettek. Bár száználmas töredékeikből ez aligha világlik ki, a vidék és Erdély egykorú gyakorlata az említett formákat valószínűsíti. Mátyás uralkodásának idejéből még egy kiváltságlevél ismeretes templomunkkal kapcsolatban. Ez a kolozsmonostori konvent 1485-i átiratában maradt fenn. Az eredeti oklevél tizenöt évvel korábban kelt. Benne a király ezt írja: „nos cum ob spem et devotionem, quam in Sanctospiritu in cuius nomine ecclesia parochialis in oppido Zeck existit fundata, gerimus, tum vero ex eo, ut Rectores et plebani eiusdem ecclesiae eoferventius divinis officijs studeant se obtemperare” ... a plébánosokat minden adótól mentesíti, s a széki sókamarától számukra évenként 25 arany forintot, élelmet és 12 vég lewbi posztót rendel. E kedvezményeket Illés plébános kapja meg maga és utódai részére. A kiváltságlevelet a kolozsmonostori konvent Domokos plébános kérésére újból kiadja.<sup>36</sup> Feltűnő, hogy a plébánia-templomot az oklevél a Szentlélekről elnevezettnek mondja, noha a XVI. század elején írott domonkos Inventarium a Boldogságos Szűz egyházáról beszél. Ez utóbbi annál is valószínűbb, mert a cisztercita templomok kivétel nélkül mind Máriának voltak szentelve. Ezzel kapcsolatban három eshetőségre gondolhatunk. Vagy a királyi oklevél írója tévedett, vagy két templom volt Széken, vagy a templom Máriának és a Szentléleknek volt szentelve. A legutóbbi egészen hihetetlen. Az ugyan előfordul, hogy az egyházat két vagy több szentnek tiszteletére ajánlják fel, de ilyen összetétel elképzelhetetlen a középkorban. Mivel pedig a második középkori templomnak nyoma sincs és már önmagában is valószínűtlen, hogy Széknek akkoriban két temploma lett volna, marad az első feltevés. A királyi udvarban mindenesetre könnyebben hibázhattak, mint a kolozsvári domonkosoknál, kiknek kolostora Széken birtokos is volt s így az ottani viszonyokat közvetlenül ismerhették.

A széki plébánosról az utolsó, ismert középkori adatunk 1516-ból való. Ezt az oklevelet a széki esküdt polgárok adták ki a kolozsvári domonkosok által a község határában vásárolt halastóról. A vételt Lukács olasz szerzetes, a kolozsvári kolostorban a németek prédikátora eszközli. A halastó árát a széki plébános

<sup>26</sup> Dl. 27506. Fogalmazványa Dl. 29048.

házában veszik át Márton plébános, Gallus és Péter altaristák jelenlétében.<sup>37</sup>

Amint látjuk, a széki templom a középkor végén minden tekintetben teljesen elkészült. Az újkorra csak a helyreállítások, a javítások és a belső felszerelés megújításai vártak.

A déli diadalív-pillér hajó felé eső oldalán egy kis narancs-színárnyalatú, nagy betűkből álló kőfelirat van befalazva a következő szöveggel:

*Lucifer ut stellas superat splendore m...  
et solem clarum cor cicli premonet ypse  
sic patriae exemplar venerabile.....esto  
nomine Jōnes sed qui... mine Gombos  
biceris ingeny superas splendore poenates  
quem piatatis amor iussit reparare ruinam  
templi te dōns multos conservet ad annos  
Jehova pectoruit die Mai uno  
A D 1610 A D 1619.*

Az első és második, valamint a hetedik és nyolcadik sor között még be van szúrva egy-egy sor: *Hfuit Petrus Tomosuari A D 1610* és *Hfuit Stephanus I Ratius Szeky A D 1692*.

A XVII. század elején tehát Gombos János a romladozó templomot megjavíttatta. A falfestményeket valószínűleg nem-sokára ezután fedték be. A Szent Miklós lábánál bekarcolt, renaissance-betűs felirat bizonyítja, hogy a reformáció után még elég hosszú ideig láthatók voltak a képek. Tudjuk például, hogy az ótordai református templom falfestményeit csak 1649-ben meszelték be. Ugyanekkor Aranyospolyánban is szabadon álltak még a falképek.<sup>38</sup>

A mostani helyreállításkor a karzatra szegezve három festett deszkatöredéket találtak. Rajtuk fekete körvonalú virág- és levél-díszítések szinte teljesen elpusztult maradványai látszanak. A leveleket zölddel, a virágokat barnásvörössel színezték. Az alapozás fehérrel történt. Amennyire a szármalmas töredékekből megállapítható, az egyes díszítő elemek meglehetősen rendszertelenül, ötletszerűen szóródtak szét a felületen. A leghosszabb darab körül-

<sup>27</sup> Dl. 29629. — Kádár, i. m. 411. l-on Lukácsot a Széken lakó németek prédikátorának mondja. Az oklevélben azonban ez áll: „Lucae italicj fratris ordinis fratrum praedicatorum praedicatoris almanorum in conventu C(olosvariensi).” Világos, hogy az utolsó szó C-je Kolozsvárra egészítendő ki. Szó sincs arról, hogy Széken domonkos konvent lett volna.

<sup>38</sup> Barabás József, Jegyzetek a nagy-enyedi Ven. Tractus legrégebb protocollumából 1752-ben: Protestáns egyházi és Iskolai Lap. 1872. 1399.

belül másfél méter. Végén vastag fekete csík jelzi, hogy a mintás rész mindkét oldalon lezáródik. E deszkák valószínűleg eredetileg is a karzathoz készültek és nem a mennyezethez. HODOR KÁROLY így ír a széki templomról: „Az ev. ref. templomot 1517-dik év már készen találta, a benne szokott helyén még fennebb álló orgonakar bizonyítja, hogy hajdan rom. catholicusoké volt.”<sup>39</sup> E kissé homályos kijelentés talán úgy magyarázható, hogy az orgonakarzaton 1517 évszám volt olvasható. Különben nem lehet megérteni, honnan vette volna HODOR az említett dátumot. Nagy a kísértés, hogy a szóban forgó három deszkatöredéket e karzattól származtassuk. A minták laza elhelyezése valóban emlékeztet az 1543-ból való szentgyeydi töredékekre.<sup>40</sup> A kivitel azonban sokkal alacsonyabb színvonalú. Amennyire a gyér maradványokból következtethetünk, valószínűbbnek látszik azonban, hogy a három deszka festése a XVII. századból származik. HODOR kijelentését tehát mai tudásunk szerint semmivel sem tudjuk alátámasztani.

A főhajó északi falán a szentélytől számított második (most első) pillér fölött a meszelésen fekete betűs felirat olvasható, mely a következőképpen hangzik:

*A. D. 1703*

*Mense Junio*

*Bokrossaval borult szorongatás közben*

*Edes Nemzetünk ily gyászos ügyében*

*E Templom romlasi épülének szépen*

*Melyben a Jehovat tiszteljük szencségben*

*Esperességében Rozgoni Janosnak*

*Főbiróságában jó Tamás Mihálynak*

*Hü forgodásából az Ecclesianak*

*Isten jobb karja lőn segede munkánknak*

*Scribebat Stephanus*

*Vanyai (?) p....*

Sajnos, a legutolsó sor, mely a felíró vezetéknevét és talán foglalkozását (pictort) jelöli, erősen le van kopva s csak találgatásokra ad alkalmat.

A templom XVIII. századi életére a református egyházközség régi anyakönyveinek I. és III. (tulajdonképpen II.) kötete, valamint Szék város egykorú számadáskönyve elég bőséges felvilágosítást nyújt. Mindhárom kéziratos könyv a református egyház-

<sup>39</sup> Doboka megye esmertetése. Kvár, 1837. 674.

<sup>40</sup> L. tölem, Három régi ajtószárny az Erdélyi Nemzeti Múzeum Történeti Tárában: Közlemények 1944. 113.

község tulajdonában van. Az egyházi kegyeszerék és felszerelés tekintetében jó kiegészítést ad a kolozsvári református Teológia gyűjteményében a XVII—XVIII. századból való széki egyházmegyei protocollum. A felsorolt források alapján a templom XVIII. századi története plasztikusan rajzolódik ki előttünk.

Az említett felirat jelzette 1703-i helyreállítás nem sokáig tartott. 1717. augusztus 24-én Széket tatárok dúlták fel s ugyanakkor a templomot is kirabolták.<sup>41</sup> Az egyházközségi anyakönyv I. kötetében olvassuk, hogy a templom „Szakadozott s rongjos állapotjából frissen épült és lábra állot az Eccla Kölcségébül Nemz. Redmeczi Márton Ur industriaja által Deák János Uram biróságában” 1727 május és junius hónapjai folyamán [114. l.]. Redmeczi Márton 1702-ben egytelkes nemesként szerepel.<sup>42</sup> A bejegyzés bizonyítja, hogy a helyreállítás körül ez az egyszerűbb ember milyen érdemeket szerzett.

A század közepén adataink élénk munkálatokról értesítenek. A negyvenes évektől a nyolcvanas évekig állandó javítás, csinosítás és építés folyt. Az 1745-ben elhunyt Incze István „sok jót tött az Isten házával ez hagyot a Torony építésére is most halála előtt ötven forintokat”.<sup>43</sup> Ettől kezdve a torony állandóan szerepel. 1747 és 1752 közt a torony és templom zsindelezését Pap Mihály végzi.<sup>44</sup> 1753-ban a Rettegen lakó Bodán Sámuel megönti az új, ma is meglévő harangot.<sup>45</sup> 1756 november 7-én a kolozsvári Nováck Márton áccsal az egyházközség szerződést köt, „hogy a Széki Rfta Ecclesia Tornyanak minden romlásait megépíti, ujj gerendákat vonván a sátora alá, a Gombok szárait is ujjolag csinállyá, ha a szükség kívánnya és egészszen meg sendelyezi”. Mindezt fizetségül 100 forintot és természetbeni ellátást ajánlottak. Az összegből 65 forint részletekben való átvételét Budai György ács elismeri.<sup>46</sup> Úgy látszik, Nováck nem ment ki s helyette a munkát Budai végezte el.

1767 és 1770 között mind az anyakönyvek, mind a számadáskönyv nagy munkáról számolnak be. Az egész falu megmozdul a templom érdekében. Kidéből követ, Borgóról, Zsomborról, Tor-dáról, Szamosújvárról, Boncnyíresről deszkát és lécet, Borgóról pedig szünet nélkül zsindelet fuvaroznak. Ezeken kívül vasat,

<sup>41</sup> Kádár, i. m. 407—8.

<sup>42</sup> Uo. 387.

<sup>43</sup> Id. anyakönyv 114.

<sup>44</sup> III. (tulajdonképpen II.) anyakönyv. 267.

<sup>45</sup> Uo. Felirata: *Sacrosanctae Trinit(ati) sumpt(ibus) Eccl(esiae)*

*Ref(ormatae) Szekiensis fusa Anno MDCCLIII.*

<sup>46</sup> III. anyakönyv 259.

meszet, téglát hoznak. Sok mesterember foglalatосkodik az egyház körül: Demjén István ács, Kovács Péter a vaskakasnak, Mikuj a cinterem kapujának készítője, Szilber Pauer József kőműves, Mátyás kőműves, Lakatos István tordai üveges, Gyiro Ferenc téglavető, Umling Lőrinc asztalos és egy órásmester Tordáról. Az építési anyagot nagyrészt 1767—68-ban gyűjtik össze. Az építés már 1768-ban elkezdődött. A tornyot 1770-ben meszelték, a harangot és órát 1771-ben helyezték el benne. 1770-ben 12.000 téglát vettek Gyiro Ferencről. Nyilván ekkor emelték a torony téglából épült, utolsó emeletét. A rengeteg szarufa, lécs, deszka, zsindey valószínűvé teszi, hogy a nagy sátoztető is alighanem ekkor készült. Ezzel egyidejűleg falazhatták be a szentély XIII. századi ablakait. Kétségtelen, hogy a felsorolt anyagok nagy mennyisége a tetőzet és a toronysisak teljes megújítását jelenti. Ugyanekkor a főhajó kazettás mennyezetét Umling Lőrinc kolozsvári asztalosfestővel csináltatták meg. A festésből csak a két feliratos kazetta maradt fenn. A többi kazettaminták egészen eltűntek. A feliratból<sup>47</sup> megtudjuk, hogy a mennyezet kifestése mellett új ülőpadok is készültek. E teljesen egyszerű, támlás padok ma is megvannak. Az 1770 évszámot feltűntető kazetták egyikén a mester neve szintén olvasható. Umlingot Kolozsvárról szekéren szállították oda-vissza. Munkájáért 153 forintot kapott. Szilber Pauer József kőművesnek 132 forintot, Lakatos István üvegesnek pedig 53.04 forintot fizettek 1770-ben. 1781-ben megjavították a főszentély boltozatát. Ugyanekkor dolgozott Mátyás kőműves a templom portikusán.<sup>48</sup> Végül 1793-ban Kidei Horváth Ádám kifaragja a templom szószékét Sipos Dávid modorában. E szó-

<sup>47</sup> Első felirat:

*Auxiliante Deo hoc  
Templum Reformarum Szekiense  
... orum et Eclae Reformatae  
Sumptibus Gypsatum pictisque  
Contabulatum asseribus partim  
vero novis ornatum sedibus tempore  
Rever ac Claris JOSEPHI K:TOR  
JAI Eclae Ref Sik Parochi et Cura  
torum SIGISM: GYÖRI et JOSEPHI  
PROSA ANNO D.*

1770

*Mensarium Laurentium Umling*

<sup>49</sup> Valamennyi 1767—81 között említett adat a városi számadáskönyv végén lévő bejegyzésekből és a III. anyakönyv évenként vezetett számadásaiból való. Ez utóbbiak az egyes évek szerint a következő lapokon találhatóak: 1767:192, 1768:196, 1769:200, 1770:207, 1771:213, 1781: a 257—58 lapok közötti számozatlan lapon.

Második felirat:

*Sacro Sanctae Trini  
tati Consecratum Lo  
quimini itaque inter Vos  
mutuo Psalmis et hym  
nis et Cantionibus Spi  
ritualibus Canentes  
ac Psallentes in Corde Ve  
stro Domino Ephes Cap  
5 v. 19. Ano 1770.*



szék voltaképpen a főhajónak ahhoz az északi pilléréhez épült, melyet most a bővítés következtében lebontottak. Így a szószék 1946-ban a szemben lévő pillér mellé tevődött át. Szétszedésekor került elő az a feljegyzés, mely a mesternevet tartalmazza.<sup>49</sup>

A XVIII. század végén tehát berendezésében is készen állott a mai templom. A mostani helyreállítás előtti formáját szintén ekkor nyerhette.

Az egyházi kegyzsereket, néhány kivételt nem tekintve, a hívek jórészt a XVIII. században ajándékozták. Veér Judit serlege (1697) az egyetlen főúri adomány. A többi szőnyegek, terítők, nemesfémű és ónból készült kelyhek és kancsók papok meg egyszerű emberek áldozatkészségéből és buzgóságából gyűltek össze. Az adományozók legtöbbször leszármazói ma is élnek a községben. Ez egyszerű, de a maguk nemében figyelemreméltó alkotások Szék népének bőkezűségéről s egyszersmind szépérzékéről, ízléséről tanúskodnak. Különösen becsesek a gyönyörű arany, ezüst és színes selyemszállal varrott, változatos úrasztali terítők. Ezek még a XVIII. században is megőrizték a magyar hímzőművészet régi formáit, elrendezését és nemes hagyományait. A ma meglévő klenodiumok tekintélyes része azonosítható a XVII—XVIII. századi egykorú leltárak adataival. E körülmény értéküket csak növeli és bizonyítja azt a megbecsülést, melynek e kegyes adományok mindenkor örvendtek.<sup>50</sup>

## 5.

Végigtekintve az elmondottakat, megállapíthatjuk, hogy a széki egyház hajója még több szempontból a XII. századi bencés hagyományokban fogant, s így a Harina—Ákos csoport által képviselt első bencés stílust tükrözi vissza. Egyébként alaprajza, főként pedig szentélye az európai és ezen belül az erdélyi, Kercből kiinduló, átmeneti jellegű cisztercita építkezések egyik erőteljes vidéki alkotása. Egyes díszítőelemei ugyanekkor a második bencés stílust is visszatükrözik. A templom szorosán beletartozik a XIII. század második felében Erdélyszerte elterjedt kerci iskolába, azon keresztül pedig az európai cisztercita építkezések sorába. A nagyjából a XIII. század végén elkészült templomot

<sup>49</sup> A szószék felirata: *A széki ref. ekklesia köz költségén építette 1793.*

<sup>50</sup> A klenodiumok felsorolása részben az egyházközségi anyakönyvben (I, 7, 15, 16; III, 220, 224), részben a széki egyházmegye protocollumban (172—3) található. Az előbbieket Széken a lelkeszi hivatalban, az utóbbit a kolozsvári református Teológián őrzik.

Nagy Lajos korában egy kolozsvári, minden valószínűség szerint magyar, de erősen olasz igazodású festőcsoportba tartozó két mester festette ki. Közülük a szentély Madonnájának alkotója a középkori Magyarország egyik legkiválóbb, európai színvonalú festője. Az eredetileg torony nélküli bazilikát a XV. század második felében a főhajóba beépült, legfelső emeletén valószínűleg nyolcszögbe törő toronnyal látták el. Ugyanekkor készülhetett a nyugati csúcsíves bejáró, az egyenes záródású, gyámos sekrestyeajtó és a három csúcsíves ablak, melynek falba helyezése érdekében a déli mellékhajó falát lényegesen megmagasították. A szentély Angyali üdvözlete zárja be a későgótika tevékenységét. A templomot 1610—1619, 1703 és 1727 évben helyrehozták. Lényeges építkezések és javítások 1767—1771 között folytak. Megemelték a tornyot, feltették az óriási és az épület eredeti beosztását teljesen elrejtő sátorfedeleket, elkészítették az új és jelenleg is meglévő berendezést. A XIX. században, úgy látszik, lényegesebb változás nem történt. A templom életében döntőek az 1946—47 évek munkálatai, melyek következtében az egyház eredeti formája helyreállott, a hihetőleg XVIII. században befalazott részletek kibontódtak. Bár az északi oldal bővítése, a torony lebontása és új, más helyt álló torony emelése bizonyos mértékig a régi rovására megy, e friss részletek a maguk egyszerű s a templom eredeti stílusába beleilleszkedő mivoltukkal a külső és belső művészi hatást nem zavarják. A falfestmények feltárása és konzerválása pedig olyan nyereség, melynek értékét és jelentőségét minden szempontból nagyra kell becsülnünk. A templom tovább fejlődött, a mai gyakorlati igényeknek kielégítésére alkalmasabb lett. Mégis visszahajlott az eredeti, ősi alkotáshoz, melynek felépítése, díszítése minden nyugati vonatkozás és összefüggés mellett is a középkori Erdély szellemében és népiségében gyökerezik.

ENTZ GÉZA

## 6.

A széki bazilika középkori kegyzereiből semmi sem maradt reánk. A meglevők azonban — ha nem is középkoriak, — mégis tisztes *multra* tekintenek vissza. Talán az egyik kis, romladozó állapotú kenyérszító tányér középkori paténa, de ez sem régebb a XV. századnál, s az utólag épült — mostanában lebontott — toronynál. Ezeknek korát különben hagyományos formájuk miatt nem igen lehet pontosan megállapítani.

A meglévő klenódiumok a következők:

1. K e h e l y , a fénykép 1. számmal jelöli.<sup>51</sup> Domborított, vésett, öntött és applikált aranyozott ezüst mű. Kupája — nálunk idegenszerűen — félgömb alakú, szája felé kissé hengerdeden megnyújtva. Derekán kereken vonalvésetű, hármassal lándzsalevélszerű díszítéssorral van ékítve. A kupakosárnak, valamint a szár két stílusának, a nádusnak és a talpperemfedőnek csupán orsója van durván, ólommal a talpperemhez forrasztva, valaki barbár módon leszedte a felsorolt kehelyrészleteket, de ezek szerencsére megmaradtak az egyház tulajdonában, s ez mostanában helyreállította, kijavította ez érdekes kelyhet, melyből a betegek kapják otthonukban az Úrvacsora borát. A fényképezés idején még nem volt a kehely összeállítva, így kosara, nádusa s ez alatt egyik stílusa a talpperemfedővel együtt a kehely két oldalánál van elhelyezve; a másik stílus (a felső) elveszett, ezt újból kellett készíttetni.

A kupakosár áttört és vésett díszítésű, három felforrasztott, öntött és cizellált medaillonnal díszítve. Ezek alakos ábrázolásúak. Az elsőnek mezejében várfalon ülő nő szerepel, jobbával egyensúlyban álló serpenyős mérleget, — baljával pedig pallost tartva; ez kétségtelenül Justitia. A másodikon egy hasonló nő mindkét kezével egy kelyhet tart, mely felett kerek ostya látható, mezejében egyenlőszárú kereszttel (az Oltári Szentség). A harmadik medaillonban egy nő kőfal peremen ülve, imára kulcsolja kezeit. E medaillonokat egyenként áttört, vonalvésettel ékített szélű oválisok széléből keresztirányban négyfelé nyíló száruk oldalsói tartják. A kosár peremének pártája volutás göngyöleg sor, felső részen kivágott, kissé cizellált, hármassal levelekkel ékítve. Mindkét stílus díszítés nélküli hatoldalú hasáb.

A nádus laposan gömbölyded alakú, domborított és vésett aranyozott ezüst, felforrasztott öntött és aranyozott díszítésekkel. Felső részén három erőteljesen körülárvolt kerek- és három mélyített hosszú-ovál kartus szerepel, ezekben az IHESUS szót kiadó betűk sorakoznak. Alsó fele tizenkét gerezdre osztott, s ezek mindegyike egy-egy homorú hosszú-ovállal ékített. A felső, betűs kartusok alatt — a rotulusok helyén — váltakozva egy-egy öntött és cizellált szárnyas angyalfő s egy-egy barokk kartusba foglalt domború fekvőovál van felforrasztva.

A talpperem fedőlemeze keskeny, kettős tagoltságú, hatszögű. A talplemezek egyenletesen lefelé ívelve, félkörívben végződők. Minden második ilyen talplemeze végződésbe a kupakosár már ismer-

<sup>51</sup> A klenódiumok fényképét Széken a kolozsvári Fotofilm (Szabó Dénes) készítette.

tetett áttört díszítése van vonalvésettel utánozva. A másik hárman pedig vésett levéldísz közé a lausitzi, Cseh-, Szász- és Morvaországban ma is szereplő, szláv eredetű GR. NOSTITZ-család öntött és cizellált ezüst, barokk kartusba foglalt címerpajzsa van szögecskével felerősítve.<sup>52</sup> A címerek oldalainál egy ezüst, lencseszerű szegfej van díszítésként alkalmazva.

A talp galériája öntött, aranyozott. Domború renaissance virág; puttó-, maszk- és gyümölcsből álló ornamentikája. Talppereme széles, lapos, kettős tagoltságú, a felső kissé domború. Felülete a címerlemezek alatt síma, a vésett díszítésük alatt pedig cápás felületű, középen szalaggal való átkötést ábrázoló díszítéssel.

Talpperemén alul, mind a hat karajt elfoglalóan a következő vésett felirat olvasható:<sup>53</sup> SZEKI VAROSE \* EZ | KEHEL \* VAROSVL | VOeTEK \* GIOER • ISTVA~ | \* TOT BOLDISA \* T \* M | \* ANNO \* DOMINI \* | 1\*6\*4\*5\* | Alul minden második talplemezre vonalovál van vésvé, egyben 15—79-es évszám között nagy *P* s alatta *WE* betűk — a másodikba *LG*, s a harmadikba *IR* betű van bevésve. Ezek jelentését nem ismerem. A mesterjegyet, mely a talpperembe felülről van beütve, a címer mellett rajzban közlöm. E kehely kupája hasadt s egyik talplemeze szakadozott volt; a tulajdonos széki egyház áldozatkészsége folytán most ki van javítva. Magassága 20, felső átmérője 9.7, az alsó pedig 13.5 cm. E kehely, mely eredetileg valamely cseh kelyhes egyházé lehetett, vétel útján került Szék város, illetőleg egyháza tulajdonába.

2. **K e h e l y** (a fénykép 2. számmal jelzi). Domborított, vésett és öntött, később (utólag) aranyozott ezüst műtárgy. Kupája hosz-

<sup>52</sup> Az ősi Nostitz-címer: kék pajzsban két — hegyeikkel fel s a két pajzsoldal felé, tehát egymástól elforduló — vörösre és ezüstre sakkozott szarv (a példánkon levő szarvpár inkább rutázott, vagyis haránt-sakkozott). A szarvak hegyei néha — mint példánkon is — fuvókások, azaz szarvból készült kürtpárt ábrázolók. E címer itt nem szereplő sisakdísz a pajzsbeli szarvpár vörös-fehér göngyölegén, a sisak takarózata pedig vörös-fehér.

E család egyes tagjai 1631-ben II. Ferdinánd által bárói, — majd I. Lipót császár és király által római szent birodalmi grófi rangra emeltettek, s ekkor buzgó protestáns, — kelyhes hitükről a római katolikus egyházba tértek. Ez alkalmakkor címerük is megbővítettett. Pédánk még az ősi, egyszerű címert mutatja, tehát a családnak még protestáns-kelyhes korából való. Legkorábbi bevéssett dátum a kelyhes: 1579. A Nostitz-családra és címerre l. Siebmachers grosses und allgemeines Wappenbuch Böhmischer Adel, bearbeitet v. Gr. Rudolf-Johann Meraviglia-Crivelli. IV. Bd. 9. Abt., Seite 152. Taf. 70: Továbbá fenti mű IV: kötetének 11. osztálya, Der Adel von Oesterr. Schlesien. Seite 133. Taf. 116. bearb. von Konrad Blazek. Bauer et Raspe (Emil Küstner) kiadása, Nürnberg 1885—1886.

szas, felfordított méhkasszerű, felfelé enyhén szélesedő, alul pedig félgömb alakú szokatlan forma. Felső harmada táján erősen domborított olaszkoszorú övezi, mely felett vésett virágornamens díszlik, tulipánokkal, iriszekkel. E felett, közvetlen a szájperem alatt, a következő vésett felirat olvasható, két sorban: A SZE \* (itt átmegey a második sorba) ISTENE \* DITSOSSEGE HEZ \* VALÓ \* BUZGOSAGABOL CSNALTATta (itt kezdődik a második sor) KI \* (folytatása az első sor kezdő SZE-nek, t. i. széki) ECCLESIA \* SZAMARA \* Ez POHART \* A TEK \* ES \* NEMZ \* VER — *IuDITH* \* ASONy \* Aõ 1697.<sup>53</sup>

Aki ezt a szöveget véste, úgy látszik, nem tudott magyarul. Az olasz-koszorúból a kupatestből kidomborítva, hat kis stilizált lilium



23. kép. A széki református egyház klenódiumai

függ alá. A fenékdomborulat felső részét szintén domborított olaszkoszorú határolja. A két koszorú között van egy olyan tojásidom, amely laposan kidomborított, és vésővel szegélyezve, melynek mindenike alul kettős volutába megy át, s minden másodikba nyolc sor domborított és szegélyezett pikkelyvel van díszítve. Az ovális volutás alsó végződése akantuszokkal vannak egymással összekötve; az alap cápas felületű. A fenékdomborulatba szintén tojás, illetőleg itt inkább mandula-idomok vannak domborítva, hegyükkel lefelé, s minden másodikuk pikkelyes. Ezek középtájára három öntött ezüst szárnyas angyalfej van felforrasztva, nyakukat lambrequin övezi, fejükből pedig két-két stilizált, volutás levél közül egy-egy mákfejszerű toboz nő ki.

<sup>53</sup> Az összeillesztett, ligatúrák betűpárokat nyomdaműszaki okokból feloldottam, de a feloldást a betűk alá tett vonalkával jeleztem.

Felső stílusa kétfelé szélesedő, esztergált. Nódusa tojásdad, hosszában hat barokk kartusba foglalt szilvamagszerű domború díszítéssel. A nódushoz négy áttört fülszerű voluta van forrasztva, melynek felső domborulataiból sasfejek nőnek ki. Az alsó stílus tagolt idomú, hétoldalas, lefelé szélesedő. A két stílus és a nódus füleivel együtt öntött.

A talpfedő lemez nyolcszögletes. A talp is nyolc, lefelé egyenesen szélesedő s félkörben végződő lemezből áll. Minden két-két lemez felső összeforrasztását egy-egy domborított és kivágott, lefelé függő, felforrasztott ezüst akantuszlevelecske fűdi. A nyolc talplemez váltakozva két domborított mintával van díszítve. Az egyik lopótökszerű, öblével lefelé fordítva, felette akantuszlevéllel, alul pedig hornyolt díszítéssel. A másik díszítés pedig lefelé függő, hullámvonalas szárú, volutás levelekkel ékített, nagy, kinyílt tulipán. Az alap ritka poncoltságú. A talplemezek közti élek alul lándzsaszerű, erezett levelekben végződnek.

Galériája öntött, domború renaissance díszítésű, szaladó putókkal; ezek közül egyet fejjel lefelé forrasztott fel a nem nagyon lelkiismeretes mester. A galeria talppereme keskeny, kissé vaskos. Teljesen ép műtárgy; későbbi aranyozása felpikkelyesedett s kezd lepattogni. Nem finom munka sem tervezetében, sem pedig kidolgozottságában. Magassága 28.6, felső átmérője 10.9, az alsó pedig 11.8 cm; mesterjegye nincs.

Erdély kancellárja, TELEKI MIHÁLY özvegyének, VÉR JUDITnak a széki református egyház számára készített eme kelyhe a legnagyobb valószínűség szerint KUSCH LŐRINC brassói ötvösmester munkája, mert kidolgozásában feltűnően hasonlít ahhoz a kidei kehelyhez, melyet Rákosi Boldizsár özvegye, Szőrös Borbála adományozott az ottani unitárius egyháznak 1701-ben.<sup>54</sup> A széki ennél nagyobb és díszesebb, de éppen úgy nem finom kidolgozottsága s tervezésében stílustalan. A vésett felirat is mindkettőn egyformán magyartalan; ugyanazon kéz munkája.

3. Urasztali kenyérosztó tányér. Domborított és vésett ezüst műtárgy. Szélébe kereken két sorba bevésve: Ez EZVeST TANIERT TSINALTATTA JŃ TISZTELETIRE NEMZETES MARTON KOVATsNE A Sz EMLEKEZETRE \* (itt kezdődik a második sor) \* AZ BETS • SZEKI R\* ECCL • VASARHELY ISTVAN ESPEREST ŰR IDEIBEN • A • D • 1652 • DIE MEN • MAY 29.<sup>55</sup> Átmérője 15.3,

<sup>54</sup> Kiadva az Erd. Múz. LI (1946), 71—2. A kehely rajza az ott közölt táblán balról alul látható.

<sup>55</sup> L. a<sup>3</sup> jegyzetet.

belső mélyedése 9.4 cm. Teljesen ép darab. Mesterjegye nincs (\*Az R betű utólagosan van bevésve).

4. Urasztali kenyérosztó tányér. Valószínűleg középkori patena. Aranyozott ezüst, kis bemélyedéssel, erősen rongált állapotban. Átmérője 14.4, bemélyedése 8.7 cm. Mesterjegye nincs.

5. Urasztali kenyérosztó tányér. Domborított és vésett aranyozott bronztárgy. Kerete domború, vésett és vonaldíszítésű zegzúg díszítéssel. Homorított mélyedésébe körbe vésve: CSINALTATA KÖTELES MÁRTON A N:SZEKI R:ECLANAK 1769 BEN. Átmérete 21.2, bemélyülése 13.2 cm. Kerete részben leszakadozott s a tányér széle is egy helyen beszakadt. Aranyozása kopott. Mesterjegye nincs.

6. Ezüstkehely, új. Modern munka, kupája belül aranyozott. Ennek külsejére két sorban bevésve: „Ha valaki szomjuhozik, jöjjön én hozzám és igyék. I. VIII. 37.” — Talpára bevésve: A széki nők adományából 1930. Magassága 25, felső átmérője 8.2, az alsó 10.8 cm. Mesterjegye nincs.

7 Urasztali boroskancsó (A fényképen, 4. számmal jelölve). Ónból, fedéllel és billentő nélküli füllel. Öntött, vésett és poncolt műtárgy. Palástja öntött, tagolás nélküli, hengerded, felfelé kissé keskenyedő, szájánál egy abroncsszerű tagolással s talpdomborulattal. Fedélcsücske gömbszerű, felül esztergált részének csak alsó fele maradt meg; levágták a billentővel együtt. Füle öntött virágdíszes, s a dísz közt simalapú renaissance pajzsocska van. Ami a kancsót igazán széppé teszi, palástjának gyönyörű virágvésete, három-három sűrű vonalvésettű öv között Bélyege, felirata nincs. Magassága a fedélcsücsök csúcsáig 29 cm, felső átmérője 8.6, az alsó 11.8 cm. Állapota, kisebb horpadásokat és fedele kajszaságát nem tekintve, jó. A XVII. század elejéről való segesvári munka.

8 Urasztali boroskancsó. Ónból, fedéllel, billentővel és füllel. Öntött, vésett és poncolt műtárgy. Palástja olyan, mint az előbbié. Fedélcsücske esztergált tagra forrasztott felfelé álló fenyőtoboz. Billentője hátrahajló, kartusszerű. Füle olyan, mint az előbbié, de alsó elálló része göngyműben végződő. Palástját igen szép, sűrű zegzúg-vonalas virágvéset ékíti három csoportban, alul-felül két-két sűrű vonalozottságú öv között. Bélyege nincs. Valószínűleg annak a kerekaltalpu pajzsba foglalt ligatúrás HB jegyű mesternek a műve, ki a XVII. század két középső negyedében Segesvárt működött s nevét még nem sikerült megtalálni, bár szakmájában a legkiválóbb volt. — A kancsó fenekébe alulról be van vésve: A' REffr.~ SZÉKI EKLESIAE 1687. — Mérete ugyanaz,

mint az előbbié. Palástja sok helyen be van horpadva s az önbe-  
tegség is megtámadta.

9. Urasztali boroskancsó. Ónból öntött és feliratvésetű  
műtárgy füllel; billentője s fedele letört, elveszett. Palástja síma,  
hengerded, felfelé keskenyedő, három esztergált horonnyal s kissé  
domború talpperemmel. Palástja első részébe be van vésve:  
\*1796\* \* EZEN KANNÁT •• | \* TSINALTATTA BALOG \* |  
PÁLNE : SIPOS ERSEBET \* | \* TULAJDON •• KÖLTSEGE-  
VEL \* \* A SZEKI: REFORMATA\* | \* ECCLESIA SZÁMÁRA\*  
Bélyege nincs. Hiányosságát kivéve, jó állapotú. Alkalmasint a  
XVIII. század első feléből származó brassai munka.

10. Urasztali boroskancsó (A fényképen 6. számmal  
jelölve). Ónból, fedéllel és billentős füllel; öntött, vésett és poncolt  
műtárgy. Palástja felfelé enyhén keskenyedő, hengerded. Teljesen  
tagolás nélküli, síma. Szájpereme enyhén kidomborodó, köröskörül  
beütött, palmettás díszítéssel. Kissé kifelé domboruló, felül hár-



24. kép. Az eredetileg  
cseh kelyhes kehely  
Nostitz címere és  
mestérjegye



25. kép. Részlet a 8. sz. a.  
leírt ónkancsó vésett  
díszítéséből



26. kép. Részlet a 10. sz. a.  
leírt ónkancsó vésett díszí-  
téséből (a fényképen a 4. sz.)

mas-, alul egyszerű profilú talpdomborulata szintén palmetta-  
soros. Hasonló szegélyű, enyhén profilozott fedelének domborula-  
tába is palmetta-sor van beütve. Fedélcsücske többszörös tagolású,  
esztergályozott alakú. Billentője volutás, felső része tagolt göngy-  
sorszerű, alatta egy szakállas, bajuszos, szembenéző fej domború  
maszkkal. Füle síma, alul kissé előrehajló. A kancsónak felül két  
bevert bélyege van. Fenekébe belül olaszkoszorúval övezett 16 su-  
garas nap-arc bélyegző van beütve. Palástjába a következő felirat  
van bevésve: *Marton Kovaczne / Anna Afzfzoni attá széki / Temp-  
lom Szamara / 16—47.* — A *széki* szó utólag van bekarcolva, gya-  
korlatlan kézzel. A kancsó XVII. századbeli teljesen ép példány.  
Magassága a billentő tetejéig 31.3 cm. Felső átmérője 10, az alsó  
14.8 cm. Két bevert bélyege egyforma renaissance-tagoltságú paj-  
zsot mutat; az egyikben Segesvár címerképere, a hárombástyás,  
nyílt kapus várfal, a másikában pedig *TR* monogram szerepel.



11. Kis üveg edényke. Öntött és nyakatáján csiszolt kancsócska. Keresztelésre használják. Felforrasztott üveg füle, széles talpa s kiöntője van. Nyakrészébe facettásan hat gerezd-szerű lap van csiszolva, a fül felőli részen ezek hiányoznak. Színe füstössárga. Magassága 12.5 cm. Talpátmérője 6.3 cm. Teljesen ép állapotú szép példány a XIX. század második feléből.

12. Urasztali kenyérosztó tányér. Öntött rózsabélyegű. Az *Sz* és *E* betűk gyenge és szakszerűtlen bekarcolásán kívül díszítése, vésete, vagy felirata nincs. Átmérője 23.5 cm, belső bemélyedése 17.3 cm. A rózsabélyeg felett, a korona alatt öntött *FIB* betűk láthatók.

13. Kisöntányér, két darab. Öntöttek; domború peremükben a következő vésett felirat van kereken: A SZÉKI EKLESIA SZÁMÁRA URAI BALINT 1777. A felirat középső része olvashatatlan. Átméretük 13 cm. Bélyegük nincs. Össze vannak horpadva s önbetegségük van.

14. Ibrik ónból. Öntött, vésett és poncolt tárgy, kiöntő csőrrel, füllel és talppal. Körte-alakú, esztergált hornyokkal. Fedele egy kevésbé profilozott, esztergált csúccsal.

Billentője letört. Füle síma, alul göngyműben végződő. Felforrasztott kiöntője sárkányfejet ábrázoló, két csőre közül kinyúló csővel. Esztergált stílusa profilos talpba megy át, ez részben letört. Bevésett felirata: Az SEKI REF : SZENTECLESIA : SZÁMARA SooS PAL : ES : BARTOS : / ERSEBER : ESINAJTTA 1760 : DIE 8 MAEI : (!) Aki véste, úgy látszik, nem igen tudott magyarul. A felirat alatt két esztergált öv közt sűrű zezgúgvésetű hullámvonal díszlik, ugyanilyen van felette is, s ezenkívül két-két poncolt öv a felirat felett és alatt. Magassága alkalmasint 19 cm volt; felső átmérete 8 cm, az alsó pedig valószínűleg 10 cm lehetett. Igen rossz állapotban van, összehorpadva s talpának háromnegyede hiányzik.

15. Ibrik ónból. Olyan, mint az előbbi, de kisebb. Füllel s sarkonnyiló fedéllel és csigaszerű csőrkiöntővel. Füle tönkrement, feneke kiolvadt. Csészealakú öble kissé csavart bordázatú, ilyen a fedele is. Felirata, bélyege nincs. Jelenlegi magassága a fedélcsücsökig 11.5 cm. Felső átmérője 7.5 cm. Fenékátmérete kiolvadt-sága miatt nem állapítható meg.

16. Habán kancsó. Fehér fayance, máz alatti kék festéssel s ón montirozással. Fedele öntött, gömb-billentővel, a száját övező abronccsal, a fület körülszorító karikával; ebből ónlemez fut a fayance-fül külsején végig, ezt alul, a tövénél is körülölelve, le a talpig, ahol az ón talpperemhez van forrasztva, a fedél belső

részén egyfelől nyílt levélkoszorú van vésvé, mely a ZG és alatta BM betűpárt övezi. A kancsó festménye: két ülve, beszélgető aszszony, álló és ülő gitározó férfi, kerítés mögötti fenyők, sziklás és patakos tájkép, fák, házak, hinta és felhők kínai modorban. Magassága a billentő csúcsáig 27.5, felső átmérője 7.8, az alsó 11.4 cm. Semmiféle bélyege nincs. Nem egyházi célra készült, teljesen ép példány, a XVIII. századból.

A széki református egyház levéltárában levő »A Kristus vérében fundálódott Széki Nemes Szép Gyülekezetnek Dolgait s változásait leíró LAISTROMOS könyv« című kézirat 15. lapján foglaltatik *Az Széki Rta Ecclesia ládájában levő eszközöknek Lajstroma*. Ebben mindjárt a legelején, sorszám nélkül: *Harom nagy Ón kancsónak Ur asztalára valók*. Ezek a jelen leírás 7, 8 és 10 szám alatt ismertettjei, mert a 10. szám alatt leírt e lajstrom keletkezésekor még nem volt meg; csak később adományozta BALOGH PÁLNÉ SIPOS ERZSÉBET. A lajstrom 1. sorszáma alatt *ket aranyas ezüst pohár* szerepel. E két pohár, illetőleg kehely leírásomban az 1. és 2. szám alatt ismertetett. A 6. számmal jelzett egészen új lévén (1930), nem szerepelhet a lajstromban. E lajstrom 2. folyószáma alatt *Két ezüst Tányér edgyik aranyas*, van feljegyezve; ezeknek elsője kétségtelenül a MARTON KOVÁTSNÉ által 1652-ben készített ezüst, urasztali kenyérosztó tányérra (ismertetésemben a 3. sz.), másika pedig az aranyozott ezüst, középkorinak vélt paténára vonatkozik (4. sz. alatt). A többi mind későbbi. A lajstrom 3. számú feljegyzése: *Két ón tál négy ón tányér* (más kézzel mellé írva: NB. *két óntál s két óntányér eladott D flr. 3 Denar 40*).

A lajstrom 16. lapján szerepel az URAI BÁLINT által adományozott két kis óntányér, valamint a két ibrik (13., 14. és 15. sz.), viszont a *Keresztelő Ón Kanna* nincs meg, e helyett a leírásban ismertetett kis üveg kancsócska használtatik a kereszteléskor (11. sz.). A lajstrom többi része a varrottasokat sorolja fel (4—12. sorszám, továbbá a 16. lapon még két tétel), azután Apafi Mihály eredeti adománylevelét sorolja fel, a széki református predikátor számára a széki határból járó féldézmára és ezer (13. sz.), valamint a mester számára járó kétszáz kősóra, vonatkozólag. A 18. sz. alatt a Prédikáló széken, az Ur asztalán, a pap és papné székében, valamint a parochiális háznál levő szép könyveket sorolja fel, továbbá a *Várad nagy Bibliát a' Prédikáló Széken*.

K. SEBESTYÉN JÓZSEF

Hibaigazítás. A 47. lapon felülről a 10. sorban levő <sup>53</sup> jegyzetszámot törölni kell. Az <sup>53</sup> lapalji jegyzet a 46. laphoz tartozik.