

A BETHLENSZENTMIKLÓSI KASTÉLY

I. Az erdélyi késő-reneszánsz építészetben a XVII. század közepétől kezdődően megnő a helyi erők jelentősége. Az önálló fejedelemség hatalmának hanyatlásával a várépítő tevékenység is alábbhagy, s a hangsúly a század első felében megindult udvarház- és kastélyépítészetre tevődik át. A feladatok módosulásával s az építőtevékenység nagyarányú kiszélesedésével természetesen megváltozik ez utóbbi jellege is. Az olasz mesterek irányító szerepe megszűnik, s örökükbe a mellettük felnőtt helyi mestergárda lép. Ezzel párhuzamosan, különösen a városi központoktól távol eső vidékeken, tért hódít a népi építéstudomány és a népi jellegű díszítőművészet. A hosszú múltra visszatekintő reneszánsz gyakorlat és a reneszánsz formákon iskoláztott, feltörő népi művészet összetalálkozása a XVII. század folyamán sajátos építészeti ízlést alakít ki, melynek érvényesülése kastélyok és udvarházak esetében egyaránt megfigyelhető.

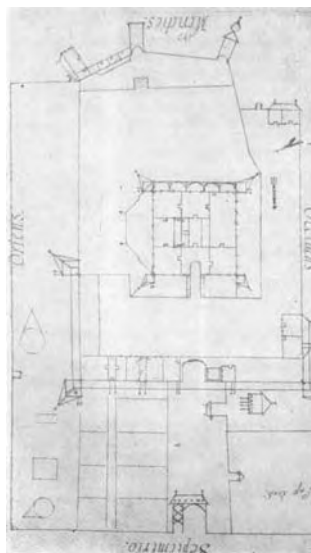
Ennek az építészeti ízlésnek a kialakulásában jelentős állomás a bethlenszentmiklósi kastély, az erdélyi késő-reneszánsz legszebb alkotása (145. kép). A kastély tervének kialakításában, mint ismeretes, nagy szerep jutott mind a hazai építészeti hagyományoknak, mind pedig a tervező Bethlen Miklós szaktudásának és külföldi élményeinek. Az épület jelentősége éppen abban rejlik, hogy részben összefoglalja mindazt, amit a reneszánsz helyi fejlődésének közel kétszáz éve alatt elért, részben pedig az új elemek felhasználásával utat mutat a jövő felé. A meghatározó nagy alapélmény azonban, mely a művet létrehozta, a népies elemeket magába szívó erdélyi késő-reneszánsz volt. Ennek hatására követte az épület alaprajza a négyszög alakú négy sarokbástyás megoldást, mely nemcsak a váraknak, hanem, mint láttuk, a kastélyoknak és udvarházaknak is kedvelt alaprajzi formája volt; ez hatott a lakrészeknek teljesen a hazai szokások után igazodó elrendezésére, ez szabta meg a földszint és emelet viszonyát, s ez nyilvánult meg kapujának és erkélyének virágmintás faragványaiban, az egykori virágos díszű kandallókban és kályhaszemöldökökben. Bethlent tehát az olasz és francia hatások nem tudták elszakítani a helyi építészeti hagyományoktól; műve megalkotásával maga is e hagyományok ápolását szolgálta, és ezt állította követendő példaként a világi építészet elé. Nagysága éppen abban rejlik, hogy finom érzéssel találta meg a kibontakozás irányát, s az európai nagy stílusokból leszűrt élményanyagát mélyen hazai talajba gyökerezve dolgozta fel. Kastélya hatása ezért volt nagy, s ezért válhatott az erdélyi építészet példaképévé. Szépségét a hír gyorsan szárnyra is kapta, s túlrepült vele Erdély határain. Lenyűgöző erejére mi sem jellemzőbb, mint az, hogy Vay

Ádám még danckai száműzetése idején is állandóan arra gondolt, hogy a Rima partjára tervezett otthonát a bethlenszentmiklósi kastély mintájára építteti meg. „Az derékháznak formáját — olvassuk 1715-ben kelt gazdasági instrukciójában — nehéz leírnom. Az *Bethlen Szent Miklósi ház* formája van Fejemben, mását delineltatom.“

Az építészeti hagyományok ereje azonban nemcsak bizonyos régi formák és megoldások átvételében nyilvánult meg, hanem az új stíluselemek felhasználásának módjában is. Bethlen Miklós a külföldi tanulmányútja során látottakból csak azokat az elemeket választotta ki, melyeket a hazai keretbe szervesen be tudott illeszteni. A déli árkádsor terve kétségkívül a velencei emlékek ígézetében fogant, de hogy ez a nyílt homlokzati tornácos megoldás helyi építészeti sajátossággá tudott válni, az annak köszönhető, hogy a belső fejlődés is ebben az irányban haladt. A fejlődés irányát a mai művészettörténetész nemcsak annak alapján állapíthatja meg, hogy a kastély építése idején már sok a nyílt homlokzati tornácos udvarház, hanem annak ismeretében is, hogy a következő században a tornácok különösen kedveltek az erdélyi építészetben.

A bethlenszentmiklósi kastély építéstörténetével kapcsolatos mondanivalónk tulajdonképpen két részre tagolódik. Először megpróbáljuk tisztázni a kastély felépítésének körülményeit, majd azt igyekszünk megvizsgálni, hogy a XVIII. század folyamán történt nagyobb arányú renoválás mennyire változtatta meg az épület eredeti képét.

II. A kastély építésére vonatkozóan eddig két biztos támpontunk volt: a főbejárat (146. kép) háromszögű orma alatti felirat és Bethlen Miklósnak bécsi fogságában készült önéletírása. Ezekhez most egy harmadik és nagyon gazdag forrást sorolhatunk: a kastély 1765-ben készített, 88 ívoldalra terjedő, részletes összeírását. A leírást ifjabb Nagy József és Kovásznai K. Tamás kancellisták készítették nagy alaposággal és a legapróbb részletekre is kiterjedő körültekintéssel. Különleges fogékonyságuknak köszönhetjük, hogy az építkezés menetét a megörökített feliratok alapján a legpontosabban végig tudjuk kísélni. Mivel a konskripció szerencsésen egészíti



138. Bethlenszentmiklós, a kastély 1765-ben készült telekrajza.

ki az önéletrajz eddig ismert adatait, az építéstörténet felvázolásakor mind a kettőt egyformán felhasználjuk.

Amint az eddig ismert forrásokból is tudjuk, a kastély építését 1668 tavaszán kezdték el. Az erre vonatkozó felirat szövege a következő:

Spectabilis ac gen. d. Iohannis de Bethlen regni cancell. Senatoris cottvs Alben. comitis sedis Vdvarhely capita. svpremi parentis colendissimi subsidio Nicolavs Bethlen sed. Vdvarh. cap. svpr. dominus aedis et rudis Architectus erexit vncvym Helena Kun de Osdola vxore Inchoat. A.D.M.D.C.LXVIII. absolut A.M.D.C.LXXIII.

Az önéletrajz figyelmes olvasása azonban arról győz meg, hogy az előkészítő munkálatok már két évvel korábban megindultak. Bethlen Miklós visszaemlékezéseiben elmondja, hogy a család a „szentmiklósi ház rakását“ 1667-ben határozta el. A régi, alacsony udvarház helyett közkölségen akartak egy rangosabb épületet emelni, s a tervezést a leendő tulajdonosra, a hozzáértő Bethlen Miklósrá bízta. Az építési terv minden valószínűséggel még ennél is hamarabb megszületett, hiszen Bethlen János, az apa, már 1666-ban vettett 180 000 „öreg dufla téglát“. Ezeknek azonban — mint később a fiú panaszaiból kiderül — csak nagyon kevés hasznuk volt, mert rossz anyagból készültek.

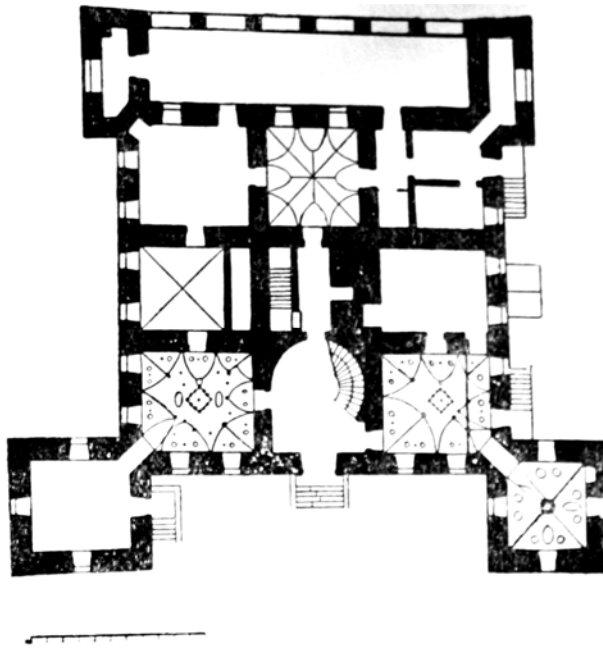
A kastélyépítés elhatározása után, 1667-ben az előkészületek komolyabb ütemben haladtak. Ekkor bukkant rá Bethlen a glogovéci — Glogoveţ — határon fekvő középkori vár romjaira, amely minden valószínűség szerint azonos volt a Küküllő vármegye első központjának tekinthető, a XIV. század harmincas éveiben elpusztult Egurvar-ral, s ennek kőanyagát még az év őszén el is hordatta az építkezéshez. A nagy jobbágymunka emlékéért a néphagyomány napjainkig megőrizte.

Ugyancsak ebben az évben építtette fel telke közelében a prédikátor házát, nem beszélve arról, hogy a tervrajz is az 1667 ősztől 1668 tavaszáig terjedő időszakban ölthetett végleges formát.

Az 1668 tavaszán megindult építkezést, ahogy Bethlen keserű szavaiból kivehetjük, hosszú viták előzték meg. A külföldi „szép házak“ emlékéért hordozó fiatal tervező hozzáértő, „más országból“ való mesterembert szeretett volna hívni a munka irányítására, mivel a gyakorlatban maga sem volt eléggé tisztában az építéstudománnyal. Az apa viszont „erdélyi módra mindent csak jobbágy, tudatlan parasztemberrel, pénz nélkül akart... végbevitetni“. A vitában természetesen az apa akarata győzött, s a fiú elképzeléseivel és gondjaival magára maradt. Volt ugyan tanácsadója, a „jó vén nemet Tóbiás“, aki Bethlen Gábor idején „jött volt el fogott muskatélyos számban Erdélybe“, de nagy szaktudással ő sem rendelkezett.

Ilyen körülmények között kezdték el tehát az építést az első ismert hazai tervező és jobbágymunkásai. Az apai szigor sok gondot és nehézséget okozott ugyan a fiúnak, de azt eredményezte, hogy az építési terv és annak kivitelezése egységbe kovácsolódott, s az elképzelés és megvalósítás köze nem iktatózott be idegen elem. És a Bethlen Miklós álmát megvalósító jobbágy építők kezéből az erdélyi késő-renaisszánsz legszebb alkotása került ki.

A munka a két déli bástya fundamentumának és a kettőt összekötő kőfal alapjainak lerakásával kezdődött. Bethlen csak a fundamentumkő letéte-



139. Bethlenszentmiklós, a kastély földszinti alaprajza.

lénél lehetett jelen, mert közbejött esküvője, s a munkát kénytelen volt apjának „másképpen jó serény“, de az építéshez nem értő prefektusára bízni. Mire hazatért, már készen volt a nyugati kőfal alapozása és a keletinek is egy része. Hazaérkezte után fogtak a tanuló bástyához, melyről sem az életrajz, sem a leírás nem mondja meg, hogy melyik lett volna, de mivel csak a nyugati fal volt készen egészen, csakis ennek végébe építhették. Miután ez elkészült, került sor a még fennálló régi udvarház lebontására; annak helyébe épült a „pitvar“, az északkeleti, vagyis a negyedik sarokbástya, valamint a kettő közötti szoba. A délkeleti sarokbástya, az alatta épített pince ajtajának 1669-es évszámát alapul véve, ugyancsak ebben az évben készíthetett. Az alapozás, a bolthajtásos pincék és gabonatarolók építése rosszul sikerült. A fundamentum kimérésének pontosságát nagyban gátolta a régi udvarház késői lebontása, a boltozat gyengeségét pedig a rossz alapozás, a rossz minőségű téglák és a hozzá nem értés okozta. Noha Bethlen tudta, hogy a bajokon miként lehetne segíteni, nem volt szakértő munkása, akivel a hibákat kijavíthatta volna. Így a rossz alapozás és a pontatlan boltozás (151, 152, 153. kép) okozta későbbi falrepedések megzavarták az otthont készítő ember örömét. Ebédlőházának ablaka alá már ő maga csináltatott tartófalakat, s az a keserű megállapítása, hogy „nem is Erdélybe való a szép épület... kárba mégyen szeme láttára az embernek“ — a falrepedések okozta bosszúságából fakadt. A későbbi, XVIII. századi nagyarányú renoválásokat ezek az építési hibák tették szükségessé.

A földszinti építkezések további menetéről 1670-től kezdve semmit sem tudunk. Bethlen Miklós nem számol be róla, s az összeírásból sem derül ki semmi erre vonatkozóan. 1673-ig azonban annyira haladuk a munkával,

hogyan az első „contignatio“ beköltözhetővé vált. A bejárat feliratának az építkezések befejezésére vonatkozó 1673-as dátuma tehát nem az egész kastély, hanem csak a földszint elkészültét jelzi (139. kép).

Az építkezés lendületét nagyban gátolta az, hogy az apa segítségével az első két év után nagyon megcsappant, sőt egészen meg is szűnt. „Az atyám első két esztendőben minden jószágával, pénzzel, borral, buzával erősen kezdte segíteni ugyancsak valójában, úgy, hogy bizony semmi panaszom nem lehet; de a harmadik esztendőben megcsökkenek a segítség, sőt osztán egészen elkopék, és csak az én szegény nyakamra, erszényemre marada minden teher, melyben bizony nagy károm és injuriám volt, az igazság, decretum és meg egyezés ellen; azért is haladott a felső rend annyi esztendőre azután, sőt csak le is tettem az elmémről annak soha is megépítését.“

Az utóbbi mondatból világosan kitűnik, hogy a földszint elkészültével az építkezés egyelőre abbamaradt, s nem is volt szándéka azt hamar folytatni. Emellett bizonyít az a tény is, hogy kastélyának „szép állandó cserép alá intézett“ fedelet készíttetett. Az építkezések megszűntének egyik oka már a fenti idézetből is kiderül, amikor Bethlen az apja segítségével elmaradása után nyakába zúduló terhekről beszél. A másik ok valószínűleg az, hogy az új gazdaság megindítása sok befektetést kívánt, s Bethlen számára létkérdés volt, hogy jövedelmező gazdasága és rendezett anyagi viszonyai legyenek. Azeleve későbbre tervezett emelet építését Bethlen Miklós fogarasi rabsága, a zavaros politikai élet miatti hányódtatásai és a különböző táborba szállások csak gátolták.

Kilenc év alatt azonban kiheverte az építkezés költségeit, s túljutott gazdasága megszervezésének nehézségein. A nyolcvanas évek elején már anyagi helyzete megengedte, hogy megkezdje az emelet rakását s ezzel párhuzamosan az alsó rész szobáinak stukkóval való díszítését. A munka gyors ütemben haladt, s másfél év alatt be is fejeződött. Az építkezés pontos idejét a bejárat háromszögű orma fölé elhelyezett hajdani emléktáblán is feltűntették. Ennek szövegét ma már csak a konskripció alapján tudjuk idézni, mivel maga az emléktábla nincs meg. Lehet, hogy helyére került az 1856. évi Brukenthal-féle restauráció ma is látható emléktáblája. A szóban forgó felirat a következőképpen hangzott: *Superior Contignatio ab iisdem Nicolao et Helena Divina ope reincoepa A[nno] 1682. et sub tristi Chami Tartaror[um] transitu absoluta A[nno] 1683.* A szövegből pontosan kiderül, hogy az 1682-ben megindult építkezést a Bécs ostromára felvonuló tatár szárnycsapat Erdélybe érkezésének idején fejezték be. Bethlen Miklós visszaemlékezéseiben szintén találunk utalást az 1683-ban folyó munkálatok befejezésére. A tatár elől való általános menekülési lázról beszélve elmondja, hogy „én csak a feleségem s gyermekeimet küldém Enyedre, magam Szentmiklóson maradék és a felső rend házfalát ekkor rakattam; csak másfélnap, hogy megszűnt a munka, mikor a tatár Fejérvár, Enyednél volt“. A felirat és a visszaemlékezés egybevágó adatai alapján tehát a kastély építési idejét 1668 és 1683 közé tehetjük.

Az építkezésnek ez a gyors befejezése nyilván a háborús helyzettel magyarázható. A földszinti rész néhány szobájának leírása arról győz meg, hogy Bethlen az épület külső megjelenéséhez méltó belső dísszel kívánta otthona szobáit ellátni. A boltozatokon stukkóból készült, színesre festett virágok,

különféle alakos ábrázolások, bibliából vett idézetek, valamint a Bethlen és Kún címer ékeskedett.

Bethlen Miklós önéletrajzában a festő személyére is találunk utalást. Mikor 1681-ben a Kálló megvételeére indult csapatokkal Bethlen Bösörmény alá érkezett, a „kis citadellácska“ kétszáz főnyi német helyőrsége feladta az erösséget s az ostromlókhoz állt. Így került a későbbi kancellárhoz „egy igen jó képiró, kinek munkája vagyon Szent-Miklóson“. Az 1681-ben szerzett festő és az 1682-ben készült falfestmények és stukkók között lehetetlen nem látni összefüggést.

A XVII. századi stukkók viszonylag ritka előfordulására való tekintettel] hasznosnak látjuk az alábbiakban szó szerint idézni az összeírásnak azokat a részeit, melyek a szobák díszítésével foglalkoznak.

A kastélynak az összeírás szerinti második szobájáról — minden valószínűséggel a ház uráé volt — a következőket olvashatjuk: „a boltozása pedig czifra virágokkal való festékekkel készítettett, s a virágok között festett képetskék láttzanak, sőt tiz Circulusokban azon boltozaton külömb, külömb féle faragott, vagyis inkább mészből kömives mesterség által ki tsinált képetskék-is bizonyos inscriptiokkal vagynak, és kár, hogy az irigy Régiség a festett virágokkal édgýütt azon inscriptioknak nagyobb részit annyira bé szennyezte, hogy nekünk olvasnunk s meg tanulnunk nem lehet“. A medalionokba foglalt „képek“ vastag mészréteg alatt ma is megvannak (149. kép), esetleg ott rejtőzhetnek a virágok és a feliratok is.

Az utána következő harmadik „ház“ a „kispalota“, a földszinti ebédlőterem. „Ennek boltozattya külömb külömb féle régi modi figurákkal, és kömives mesterséghez illő czifrázatokkal készítettett volt ugyan, sőt a közepén egy más mellé két Czimerek tudniillik a Méltóságos Bethlen familia fenebb említett Czimere és Hegyess-tör végiben ember főt tartó fél kéz czimer rajzoltattak.“ Ügy látszik, az összeíró nem ismerte az osdolai Kún család címerét.

A negyedik szobáról — ez tulajdonképpen a délnyugati sarokbástya — csak annyit mond a szöveg minket érdeklő része, hogy „boltozása czifra volt“.

A következő átjáró szoba melletti hatodik teremnek „Boltozattya mind kömives mesterség szerént tsinált virágzásokkal, mind festett külömb külömb féle figurákkal, virágokkal, emberi formákat, oktalan állatokat, madarakot representalo effigiesekkel diszes; lévén a boltozatoknak közepette két Circulusokban égy más mellett két Czimerek, égy felöl tudniillik: a Méltóságos Bethlen familia Czimere, ilyen felette való irással: *Nicolaus Bethlen*, más felöl penig egy hegyes tört tartó fél kar, melly hegyess törrel egy ember fő, forma lévén által öklelve, a hegyess tör végiben égy kis koronátska forma látszik, illetén feliben való irással: *Helena Kun*, a Czimerek édgýik felin oldalul ezt olvashatni: *A[nno]*. más felin: *1682*. Ezen boltozaton Szent Írásbol szedegetett sok szép inscriptiokot lehet látni s olvasni.“

A kastély stukkóiról az eddigi irodalom is megemlékezik. Csabai István két szobáról írja, hogy eredeti kiképzését megőrizte volna. Az egyik szoba stukkói azonosíthatók az összeírás szerinti második szoba stukkóival. A másik szoba viszont az összeírás idején nem volt díszített, így stukkói is csak a XVIII. század utolsó harmadában készülhettek.

A szobák díszítésére, mint láttuk, egymás után került sor, s feltűnő, hogy a hatodik helyiség után a többi mind díszítetlen maradt, köztük az asszony szobája is. Erre, Bethlen Önéletírását olvasva, a festő halálát hozhatjuk fel magyarázatul. Kálló ostrománál Bethlen egy német lakatosra is szert tett, akít a festővel együtt vitt készülő otthonába. Azt írja róluk: „Én mind a képíró, mind azt a lakatost teljes szabadságban, fizetett szolgáltnak tartottam. A képíró a részegség ölé meg Szent-Miklóson. A lakatos sok helyt szolgált azután Erdélyben.“ Az idézet alapján nyilvánvaló, hogy a belső díszítés munkájának megszűnése a festő halálával volt kapcsolatban.

Más kérdés, hogy Bethlen miért nem keresett új képíró az emeleti intériurök szépítésére. Az emeleti előcsarnokból jobbra és balra nyíló ajtók szemöldökköveire faragott Bethlen és Kun címereken (154. kép) kívül sehol stukkó vagy színes festés nyomát nem találták az összeírók. Pedig a fehér alapon kék virágos „bokály-kemencék“, a négyzet és hatszögű téglák kombinációjából kialakított padlómozaikok azt mutatják, hogy Bethlen Miklós az emeleti intériurök kiképzésére is igyekezett gondot fordítani. Ennek ellenére az északnyugati és délnyugati sarokbástya közötti egész nyugati részt magába foglaló nagypalota díszítetlen maradt. A falak monoton egyhangúságát valószínűleg képek, kárpitok és szőnyegek ellensúlyozták.

Az 1683 utáni időszakban — mostani tudásunk szerint — csupán az erkély (147. kép) könyöklőjének Rédey címere került az épületre; ezt minden valószínűséggel a külső kapun lévővel egyidőben, 1686-ban faraghatták. A kapunak a konskripcióban leírt címere és az erkély címere között ugyanis nagy a hasonlóság. Az 1686-ban újrakezdődő építkezések során vállalkozhatott Bethlen az épület külső megfestetésére is. Az emeleti folyosón „a boltozat ormói sárgán festettek“ voltak, a külső falak díszítéséről pedig a következő leírást olvashatjuk: „Az ablakok mejjékei két felöl ugy alol s felyül-is, a le irt párkányozásokkal édgýütt, nem különben a Bástyák Szegeletei-is táblánként veressen festettek, közbe pedig a falak Sárga festékekkel diszesítették, de sok helyekről, kivált Nap-Nyugotról, az ablakok körül azon festékek le-koptanak, hanem az Észak felöl való első falon és Bástyák Szegeletein ugy Nap-keletről-is tettzetőbben láttzanak.“ Az épületsarkok festéssel való kiemelése — amint az előbbieken rámutattunk — szokásos volt Erdélyben.

Ennyi az egész, amit a konskripció a kastély egykori díszítésével kapcsolatban elárul nekünk. Úgy látszik, Bethlen Miklóst otthona elkészülése után főleg annak védelme foglalkoztatta, s ezért a belső és külső szépítés munkáját a védelmet biztosító falak és bástyák építésének kedvéért abbahagyta.

Az összeírás adataiból, valamint a mellékelt alaprajzból (138. kép) az látszik, hogy Bethlen Miklós céltudatosan törekedett otthona biztonságának megermentésére. Kastélyát a „lézás kert“-tel körülvevett veteményesen és gyümölcsösön kívül két kőfállal övezett udvar védte; a kőfalak megerősítésére pedig öt bástyát építtetett. A külső udvaron helyezkedtek el a gazdasági épületek, istállók, színek, személyzeti lakások, konyha, „sütőház“ és egyéb helyiségek, egymás végtébe építve oly módon, hogy a falak erejét növeljék. A belső kerítés északon és nyugaton közvetlenül a kastély előtt végigfutó vízárók sánca tetején húzódott, délen és keleten pedig a virágoskertet ölelte körül. Erről a sánctól különben Bethlen Miklós apokrif francia nyelvű önéletrajza is

megemlékezik: „Ezen épületnek körülötte én-is sántzot tsináltattam, a melybe a vizet azon patakából a mely az én részemet a Bányámétól elválasztja, belé is botsátottam.“ Révérend abbé — az írás tulajdonképpeni szerzője — valószínűleg hallhatott Bethlen otthonáról, esetleg látta is, s így tudott néhány dolgot a valóságnak megfelelően leírni. Amint a geryeszegi, szentbenedeki, küküllővári és kaplyoni példák is igazolják, a XVII. század kastélyait gyakran öveztek vízárokkal.

A vízárkon keresztül karfás híd vezetett a kastély ajtajáig. A hídnak a fal felé való végén „fél felé nyíló egy ajtó forma tábla“ volt; ezen a hordókat szokták a híd alól nyíló pincelejárathoz leereszteni. Ha e táblát felnyitották, a hídon való közlekedés is lehetetlenné vált; így adott esetben az épület védelmére is szolgált. A kettős kőfal a déli oldalon megszűnt, mivel ennek a résznek a Küküllő teljes biztonságát nyújtott. A leírás a bástyákon és falakon levő emléktáblákról is megemlékezik, sőt szövegüket is pontosan közli; ennek alapján követni tudjuk a kastély elkészülte után folyó építkezéseket is.

A tatár átvonulás, majd feleségének betegsége és 1685 végén bekövetkezett halála kissé késleltette az építkezések újratekintését, de másodszori nősülése után, 1686-ban már nagy lendülettel folytatta a munkát. Leghamarabb a külső kőfal északra néző bejárati részét készítette el a bolthajtásos nagy kapuval. „Ezen Kapunak faragott kövekből álló bolthajtása felett kívül felől vagy a falban rakva négy szegletre faragott tölgy fa; azon fellyül ugyan a falban külön külön rendre rakva láttzatnak négy szegletekre faragott Hét darab nagy kövek, mellyek közül ötön, tudniillik: a két két Szélsőkön és a középben lévő édgnyiken nintsenek semmi egyéb figurák, hanem a közepek négy szegletre külllyebb állván, ezeken valami párkányozatok, és virágos czifraságok vagyis czirádák vannak, a középső mellett két felől lévő két köveknek édgnyiken, úgy mint: bé menet szembe az Embernek bal keze felől vagy ugyan csak a már elébb említett Méltóságos Bethlen familia Kigyo Czimere a jobb kéz felől való, egy hegyes tört tartó fél kar, alája metzett madár (hattyu) Czimerrel édgnyütt, mindenike metzett Cirkulussal lévén bé kerítve; az hét darab kövek felett viszont simánn faragott három darab kövek rakattak a falban hosszan, mellyekre illetén írás metzetett: *A jo Isten kegyelméből Bethlen Miklós és Rédei Julia csináltatták. A[nno] D[omini] M. DCLXXXVI.* Ezt az írást tarto, sima kövek felett penig párkányoson faragott kövek-is vagynak.“

A kapu és az északi fal után az emléktábla tanúsága szerint leghamarabb az északnyugati sarokbástya készült el. Felirata: *Bethlen Miklós, Rédei Julia 1692.* Majd gyors ütemben egymás után következett az északkeleti sarokbástya és a külső kőkerítés délnyugati sarkán fekvő istálló. Mindkettő emléktáblája 1694-ből való: *Nicol[aus] Beth[len], Julia Rédei. A[nno] D[omini] 1694,* valamint *Nico[laus] Bethlen, Julia Rédei Anno D[omini] 1694.* A kertre néző harmadik sarokbástya, valamint az ebből kiinduló belső északi fal — ez utóbbi lényegében véve a kertet ölelte körül és a gazdasági udvartól választotta el a kastélyt — 1695 folyamán épülhetett, mert a kert északi falából délre kanyarodó nyugati falnak emléktáblája már 1696-ból való: *Com[es] Nic[olaus] Bethlen, Com[itissa] Julia Rédei. A[nno] D[omini] 1696.* A kert délre tartó fala, amelybe a vele párhuzamosan haladó külső

kerítés is az istállónál megtörve beletorkollott, egy bástyában végződött; ennek építési idejét az emléktábla 1698-ra teszi: *Comes Nic[olaus] Bethlen, Co[mitissa] Julia Rédei. 1698.* Innen indult ki a déli fal, melyet egy 1699-ben készült kétemeletes „nagy puszta bástya“ szakított meg: *Comes Nicol[aus] de Bethlen, Comitissa Julia Rédei A[nn]o 1699.* Ettől keletre folytatólagosan helyezkedtek el a majorságólak és a „tyúkászház“. A keleti bástyából induló keleti kertfal ez utóbbi sarkáig ért, és lezárta a kastély körüli védőfalak rendszerét. Az 1699-ben épült bástyával tehát elkészült a ház körüli védőgyűrű, s ezzel befejezést nyert Bethlen Miklós harmincegy évig folytatott építőtevékenysége is.

Az összeírásnak a ház körül épült hajdani bástyás udvarokról való tudósítása lényeges, mert a kastélyépítészet kialakulásának érdekes mozzanatára világít rá. Arra ugyanis, hogy a hadászati jellegű várakon és a csupán lakásigényeket kielégítő későbbi udvarházakon és kastélyokon kívül a XVII. század folyamán kialakult többek között egy olyan átmeneti jellegű épülettípus is, amely a kényelmi szempontok figyelembevételével készült ugyan, de nem nélkülözte a várak védelmi rendszerét sem. Ennek az átmeneti típusnak fő jellemvonása az, hogy a várakkal ellentétben maga az épület erődítetten, csupán lakásigényeket szolgál, viszont a külső udvarok rendszere — az udvarházak gyakorlatától eltérően — eredeti rendeltetésének megfelelően, komoly mértékben biztosítja a lakóépületek védelmét. Ha figyelmesen elolvassuk a kastély leírását, azt látjuk, hogy maga az épület csak a legegyszerűbb védelmi berendezésekkel rendelkezett. Így például megemlíthetjük, hogy az emelet kapu feletti részén lövések voltak, és innen lehetett lebocsátani a kaput elreteszelő rudat is. Az emeletre szolgáló csapóajtók mögé rejtett titkos feljáratok már inkább a menekülés útját szolgálták, míg a hatodik, valamint a Kilencedik szobához tartozó illemhelyek közötti „rejtekek boltocskáinak“ az volt a rendeltetése, hogy megmentse a legféltettebb kincseket.

A bethlenszentmiklósi kastélyhoz hasonlóan megerősített épület volt a XVII. században az uzdiszentpéteri egykori fejedelmi udvarház is öt bástyás udvarával, valamint a tornácos kaplyoni kastély, melynek négy sarokbástyás udvar biztosított védelmet. A bethlenszentmiklósi kastélyt tehát nemcsak mint a késő-renaisszánsz érdekes egyéni alkotását tarthatjuk számon, de hozzá tartozó bástyás udvaraival mint átmeneti épülettípus is figyelmet érdemel.

III. A bethlenszentmiklósi kastély építészeti stílusával kapcsolatosan az eddigi irodalom különösen két dolgot emelt ki: a velencei reminiscenciákat sugárzó déli árkádsort s a homlokzatán érvényesülő korai (ti. Erdélyben korai) barokk elemeket. Építéstörténeti szempontból mind a tornác, mind a XVII. századi barokk elemek megkülönböztetett figyelmet érdemelnek, ezért az alábbiakban egy kissé bővebben foglalkozunk velük.

A bethlenszentmiklósi kastély nyílt tornáca új jelenség a XVII. század építészetében. Mint az eddigi kutatás megállapította, közelebbi előképe az Augustino Serena építette radnóti kastély később befalazott, nyílt árkádsora lehetett. Meglévő műemlékeink között hasonló homlokzatot csak a XVIII. század második feléből ismerünk. A zsigó, mezősámsondi — Şincai — és görényzentimrei kastély homlokzata rokonítható vele.

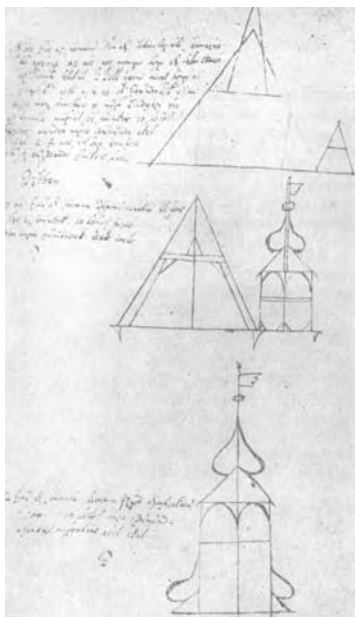
Különösen közel áll egymáshoz a bethlenszentmiklósi és a zsibói kastély tornáca. A magyarázatot az eddigi kutatás igen helyesen a bethlenszentmiklósi kastély kisugárzó hatásában vélte megtalálni, de adós maradt azzal, hogy ennek a hatásnak az útját a száz évvel későbbi zsibói barokk kastélyig végigkövesse. Ugyancsak figyelmen kívül hagyta a hasonlóság alapját képező bethlenszentmiklósi barokk elemek — mellvéd, párkányok — kérdését is. Időközben előkerült levéltári forrás, a bethlenszentmiklósi kastély renoválásáról szóló 1764-es költségjegyzék, teljesen új oldalról világítja meg a problémát.

Az eddigiek során már említettük, hogy a kastélyon a tökéletlen munka következménye már Bethlen Miklós életében megmutatkozott. A XVIII. századra azonban ezek a hibák már a súlyos romlások képét öltötték magukra. A konskripció írása előtt egy évvel kelt építési kimutatás szerint különösen súlyos helyzetet okozott az „Istálló felől való Bástyának“ (délnyugati sarokbástya) a megrokkánása, s ez az „omlólag“ lévő „felső folyosó“, azaz déli tornác, valamint az erkély létét is veszélyeztette. Ezért a „folyosót“ és az említett bástyát 230 forint érő vasrúddal fogták össze. A tornác helyreállítása azonban ezzel nem fejeződött be. Reparációjára, „faragott kövekből állított könyöklők s láb kövek“ faragására, valamint a mesterek fizetésére 350 forintot költöttek. Ugyancsak e nagyarányú renoválás alkalmával cserélték ki a kastély fedelét, s teljesen új koronázópárkánnyal látták el az épületet; ennek megfelelően az emeleti és a földszinti rész tornáca köze is hasonló párkányt iktattak be.

Az 1764-ből származó, gazdasági természetű építési elszámolás művészettörténeti jelentőségű tényeket hoz tudomásunkra. Világosan és félreérthetetlenül kiderül belőle, hogy a kastély korainak hitt barokk elemei a XVIII. századi renoválás alkalmával kerültek az épületre, és hogy tornáca mai állapotában szintén a renoválás eredménye. Az „öt kőlábra“ támaszkodó „boltozott folyosó“, az oszlopok fejezetei, valamint a gyámkövek XVII. századi eredetűek, a könyöklő balusztorsor, a párkányok s a párkányokba iktatott kis gyámok már a barokk átalakítás idején keletkeztek. Mindez természetesen semmit sem von le a tornác építészeti értékéből, de megmagyarázza a XVIII. századi emlékekkel való rokonságot.

Most már módosítanunk kell azon a megállapításon is, hogy Zsibó, Mezősámsond és Görgényszentimre kastélyain a barokkon is átütő késő-reneszánsz hatás érvényesül. Az igazság az, hogy a bethlenszentmiklósi kastély hatása az említett épületek esetében a barokk átalakítás után érvényesült, amikor is a barokk elemekkel felfrissített késő-reneszánsz kastély valóban alkalmas volt arra, hogy részletformáit máshol is átvegyék.

Valószínűnek tartjuk, hogy a bethlenszentmiklósi kastély 1764 után még további átalakításon ment keresztül. Feltételezésünket arra alapítjuk, hogy az 1765-ös konskripció a „felső folyosó“ nyugati oldalán — tehát ugyanazon a helyen, ahol az 1764-es jegyzék — újra tekintélyes repedéseket jelez. A tornác egyik kőlábráról azt jegyzik meg a leírók, mintha „kifelé kezdett volna hanyotlani, affelett az Házak falai felől való szélyénis néhol a boltozatot tartó lábak között eredések vannak“. Ha a tornác a renoválás után egy évvel már ennyire romlásnak indult, nem valószínű, hogy huzamosabb ideig elkerülhette volna az újabb javításokat.



140. Tetőtervek a bálványosváraliai udvarházhoz 1699-ből.

Mivel Bethlen Miklós kastélyának barokk átalakítására a XVIII. század második felében került sor, a zsidói, mezősámsondi, görgényszentimrei kastélyokat pedig röviddel ezután építették, könnyen magyarázható nyerhetünk az előbbinek az utóbbiakra gyakorolt hatására. Említett épületeink azonban térben nagyon távol esnek egymástól, s így a hatás érvényesülésének útja korántsem tekinthető tisztázottnak. Felvetődik viszont a kérdés, hogy nem maga a renoválást végző mester vitte-e tovább más építkezésekhez a bethlenszentmiklósi tornácmotívumot. Próbáljunk meg elindulni ezen a nyomon.

A kastélyt renováló pallért *Franz Schweininger*nek (Sveininger) hívták. Neve eddig nem szerepelt a szakirodalomban, pedig Bethlenszentmiklóson végzett munkája alapján jó művészi érzékkel rendelkező, ügyes kezű építőmesternek minősíthetjük. Kombinatív készségét nemcsak a déli tornác jó összehatása árulja el, erről tanúskodnak az északi homlokzat minden bizonnyal tőle származó rocaille-díszessé alakított földszinti ablakai is (148, 150. kép). Bethlenszentmiklósi szerződésén csak aláírása szerepel, s ez nem árul el semmi közelebbit személyére vonatkozóan. Előkerült azonban egy másik szerződése is, amelyből kiderült, hogy kolozsvári volt, s mint itt élő pallér vállalta el az Alvinczi bárók házának felépítését. A levéltári adatokból

ítélve az Alvinczi háznak hatása volt a későbbi kolozsvári építkezésekre is, ugyanis a mestereknek adott utasításokban többször hivatkoztak rá. Schweininger kolozsvári volta már könnyebbé teszi a Bethlenszentmiklós — Zsidó — Mezősámsond — Görgényszentimre kapcsolat megfejtését. Zsidón is és Mezősámsondon is kolozsvári mesterek dolgoztak, s nincs kizárva, hogy a görgényszentimrei kastély felépítésénél is kolozsváriak működtek közre.

Schweininger bethlenszentmiklósi tevékenysége még jobban megerősíti azt a meggyőződésünket, hogy a tornácmotívumnak a barokkban való felfrissítése, az intim árkados udvarok megteremtése a kolozsvári mesterkör munkásságával hozható összefüggésbe. De éppen Schweiningerrel tudjuk bizonyítani azt is, hogy a tornácmotívum a Bánffy palotát építő Blaumann működése előtt is ismert volt a kolozsvári mesterek körében, akik még a XVIII. század végén és a XIX. század elején is szívesen építették a hagyományos oszlopos-

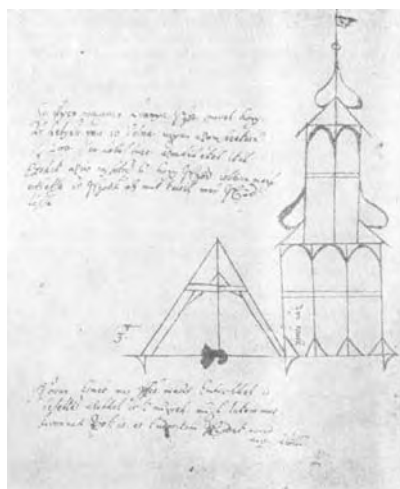
íves vagy pilléres-íves árkádokat. Természetesen a Bánffy palota Blaumann tervezte, oszlop-gerenda kombinációból formált udvari árkádjai sem maradtak hatástalanok a kolozsvári építészetre, a hagyományos árkádok népszerűségével azonban nem tudtak megmérkőzni. Jó példa erre Josef Leder tevékenysége. Leder a Teleki ház esetében a Bánffy palota nyilvánvaló hatására eltekintett a Hadadon használt pilléres-íves megoldástól, de később visszatért hozzá, s előszeretettel ezt alkalmazza.

Ha a késő-barokk és klasszicista tornácokkal kapcsolatosan helyi építészeti hagyományok érvényesüléséről beszélhetünk, akkor az előbbieken a helyi hatás érvényesülésének egyik útját vázoltuk fel.

A bethlenszentmiklósi kastély XVIII. századi renoválása veti fel az épület egykori tetőszerkezetének kérdését is. Az 1765-ös konskripció szerint a kastélynak manzárdfedele volt. Az 1764-es renoválási jegyzék előkerüléséig magunk is azt hittük, hogy az épületnek ez az eredeti tetőzete; a kastélyon található barokkos részletformák valószínűvé tették ezt a feltételezést. A renoválási jegyzékből azonban kiderült, hogy a „Kastélynak hármás fedele felette nyomván, s meg is rontván a Kőfalakat, szálítatott kettős fedélre“. Az idézett mondatból az látszik, hogy Bethlen Miklós a magas tető erdélyi hagyományához ragaszkodva, kastélya fedelét érdekes módon három részre tagolva építette meg; elgondolásában talán a nyugati művészeti életben

érvényesülő keleti hatás visszahangzik. XVIII. századi hármás tagolású manzárdtetőt Szebenből ismerünk — ilyen többek között a Brukenthal palota fedélszerkezete. De a szakaszokra bontott tető már a XVII. század végén sem volt ismeretlen jelenség Erdélyben. A tornácos kastély- és templomtornyok analógiájára a kertiházak tetőszerkezete is bonyolult lehetett, sok hangulatos megoldást eredményezve. Állításunkat levéltári forrással is alá tudjuk támasztani. Példánk az 1699-ben újraépülő bálványosváraljai udvarház.

A váraljai építkezést irányító Szabó Sámuel udvarbíró a tulajdonoshoz, Kornis Istvánhoz intézett levelében az épület befedésére többféle megoldást ajánlott, s hogy szavai



155. Tetőterv a bálványosváraljaiudvarházhoz 1699-ből.

jobban érthetőek legyenek, lerajzolta a különböző tetőtípusokat (14C, 155. kép). Leveléből az derül ki, hogy a bonyolult, több részre szakított tetők elkészítéséhez a század végén már eléggé értettek az ácsok, csupán költsége-sebb volt az előállításuk, mint a hagyományos régi fedeleknek. Érdekes, hogy az udvarbíró rajzán a régi udvarház ácsszerkezete tetőtoldással, de kötése-k nélkül készült, s az ácsok éppen ezért ajánlották melegen a meglehetősen rossz állapotban lévő toldás lebontását. Az újonnan javasolt, torná-cos, hagymakupolás toronnyal ellátott fedélszerkezet a gerendák illeszkedé-sénél merevítő kötésekkel, úgynevezett „szék-kötésre“ készült volna. A beth-lenszentmiklósi kastély három részre szakasztott eredeti fedele tehát a XVII. század végén egyáltalán nem elképzelhetetlen megoldás Erdélyben.

Az elmondottakat összegezve megállapíthatjuk, hogy a XVII. században épült bethlenszentmiklósi kastély hatott a XVIII. század művészetére is, mint ahogy a XVIII. század művészeti stílusa is nyomot hagyott az épületen. A homlokzat barokk ízlésű részletformái a XVIII. századi renoválás ered-ményeként keletkeztek, kivéve az elpusztult hármás manzárdtetőt. A déli tornác felújítása azt példázza, hogy a reneszánsz és barokk stílus a XVIII. század folyamán még nem volt olyan messze egymástól, hogy találkozásuk ne eredményezett volna harmonikus hatású megoldásokat. Az ízlésváltozás magán az épületen nem sokat alakított, csupán tört timpanonok, kagylók, baluszteres könyöklők beiktatásában nyilvánult meg, anélkül, hogy mindez megbontotta volna az épület összhangját. A két stílus szerencsés találkozásának tudhatjuk be, hogy a Bethlenszentmiklóson dolgozó barokk mester, valamint a kolozsvári barokk mesterkör kezén a hagyományos tornácmotí-vum vándorolt tovább. A barokkban megfiatalodott késő-reneszánsz elemek ilyen módon hatottak magára a barokk építészet alakulására is.



141. Habán kályhacsempe. XVII. század.



142. Habán kályhacsempe 1674-ből.



143. Sarokcsempe habán kályháról. XVII. század.



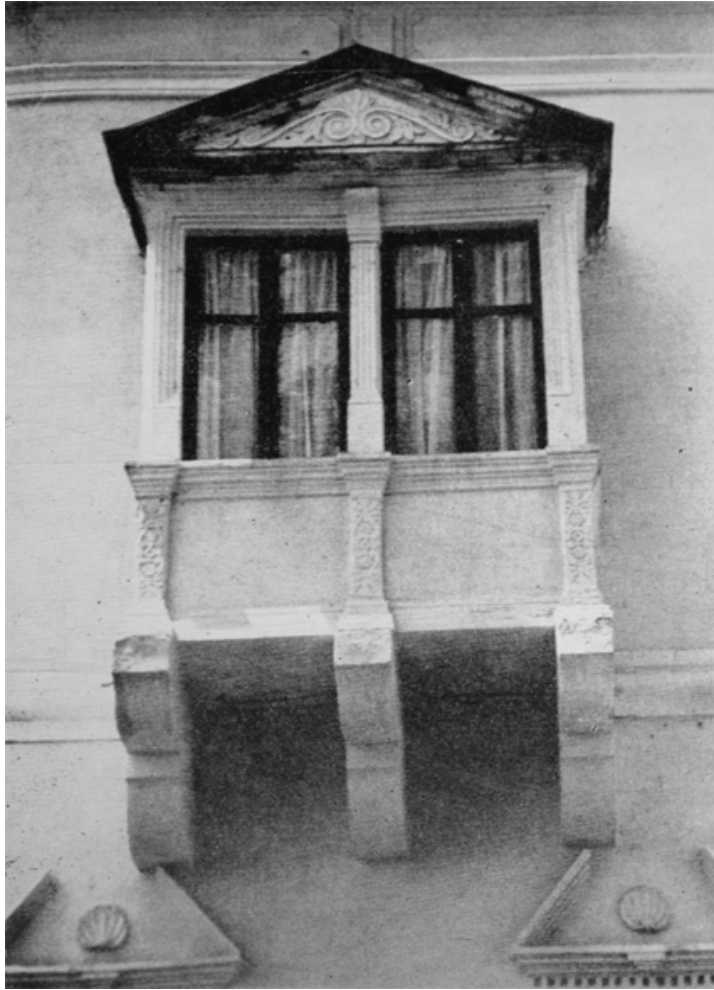
144. Záródísz habán kályháról, XVII. század.



145. Bethlenszentmiklós, a déli homlokzat.



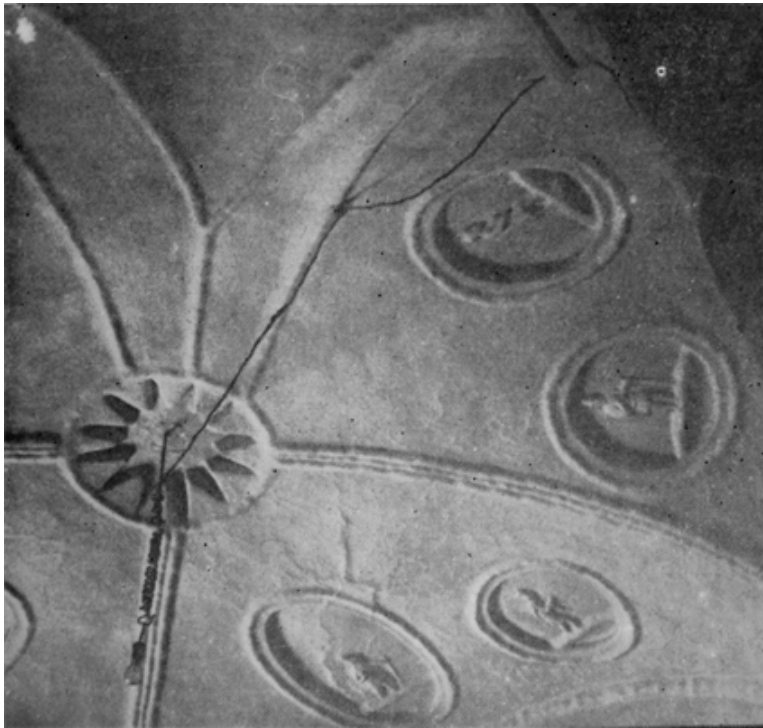
146. Bethlenszentmiklós, a kastély bejárata.



147. Bethlenszentmiklós, a kastély erkélye.



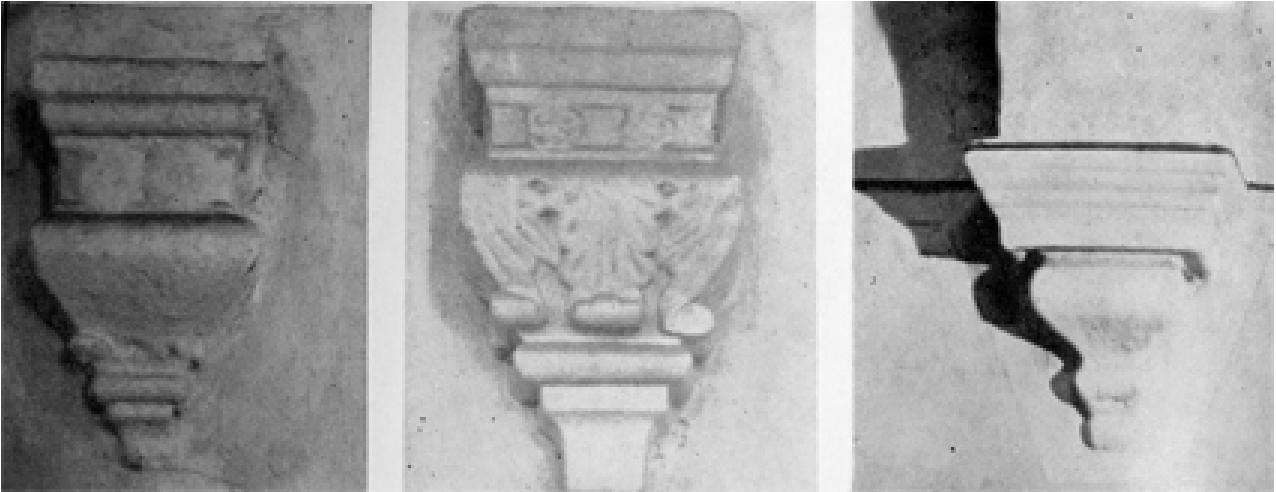
148. Bethlenszentmiklós, timpanonos ablak.



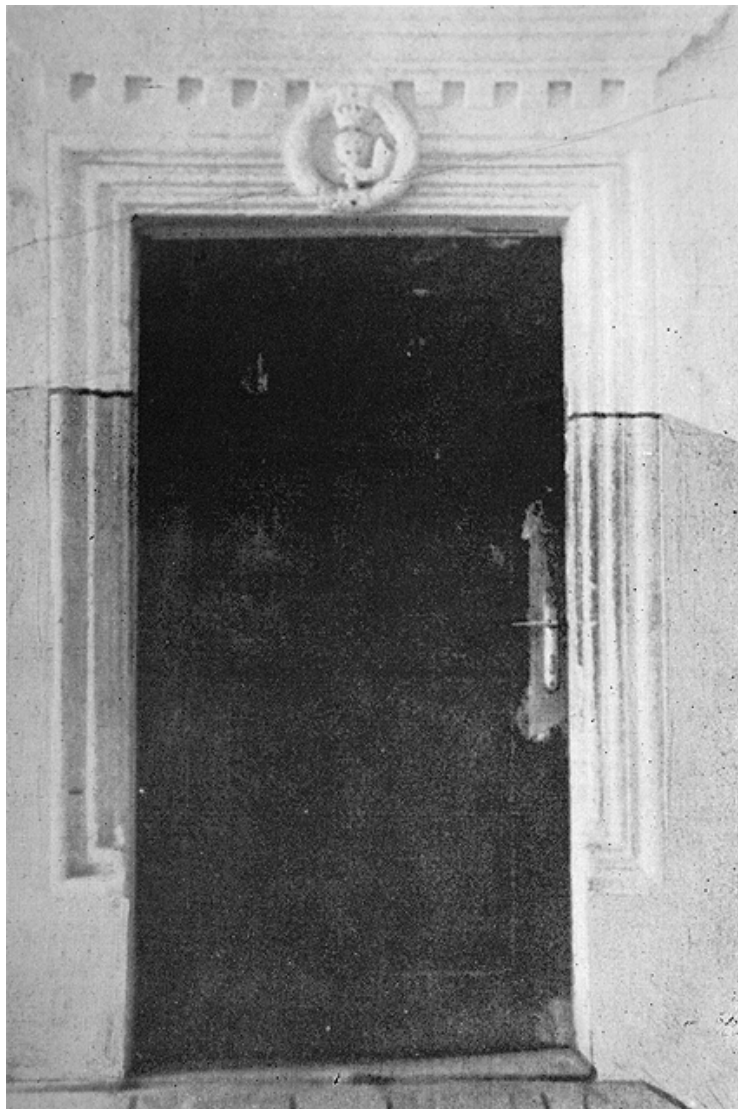
149. Bethlenszentmiklós, stukkó az északnyugati sarokbástyában.



150. Bethlenszentmiklós, kagylódíszes ablak.



151—153. Bethlenszentmiklós, gyámkövek a kastélyból.



154. Bethlenszentmiklós, ajtó az emeleten.