

RENEZÁNSZ PÁRTÁZATOK

I. A pártázatos építéstílus Közép- és Kelet-európa országaiban a reneszánsz késői szakaszában, a XVI. és XVII. század idején jelentkezett. Útját mindenütt olasz mesterek egyengették, rokon művészi felfogás segítette elő, s mégis országonként, a helyi követelményeknek megfelelően, más-más jelleggel fejlődön tovább. Ez magyarázza, hogy egészen közel eső területek közön sem tudunk alapvető egyezéseket kimutatni, s erdélyi pártázatos emlékeinket sem hozhatjuk szoros kapcsolatba a környező országok hasonló épületeivel.

A pártázatos tetődíszítés a várfalak mellvédes kiképzéséből fejlődött, a mellvéd pedig régi motívuma a várépítészetnek. Négyszögű fogazását a gyakorlati szükségyszerűség alakította ki — a vár védőit takarta a támadók elől —, s méreteit katonai szabvány határozta meg. Olaszországban azonban már a középkor folyamán változatos alakú pártaformák tűntek fel. Korán kialakult a villa formájú, a karélyos és a csonkakúp alakú, s ezek kombinációjából számtalan változat jön létre. A velencei köztársaság területén keleti eredetű pártázatok is megjelentek, könnyed, csipkés falkoronák, melyeket az élénk kereskedelmi kapcsolatok juttattak el a messzi Keletről Európába. Feltűnésük és elterjedésük azonban már arra az időre esett, mikor a varak védelmi jellegének csökkenésével a pártázat eredeti rendeltetése is megszűnt, és dekoratív elemmé alakult át.

A középkori és keleti elemekből ötvöződött reneszánsz pártázat tehát Olaszthonban született, s innen indult hódító útjára. Nyomával Ausztria, Csehország, Lengyelország, Szlovákia és Magyarország területén egyaránt találkozunk. A felsorolt országokban kialakult a pártázat polgári változata is, mivel alkalmas volt arra, hogy az egymás mellé zsúfolt, nyeregtes, középkori városi házak utcára néző oromzatait eltakarja. Ennek eredményeként nehezkesebb, sokszor kis oromfalak ritmikus ismétlődéséből álló, tektonikus jellegű pártázatok is megjelentek.

Erdélyben a pártázatos stílusnak ma már alig találjuk a nyomát, éppen ezért eléggé kiesett az érdeklődés homlokteréből. Pedig a reneszánsznak ez az egész Közép-Európát átfogó új stílushajtása feltétlenül megérdemli, hogy alaposabban foglalkozzunk vele.

A pártázatos építkezés elterjedése nálunk Bethlen Gábor nevéhez fűződik. A fejedelem sokfelé folytatott nagyszabású építkezései során „friss“ stílusban dolgozó olasz építészeket foglalkoztatott, akik korszerű módon, színvonalasan oldották meg a rájuk bízott feladatokat. A mantovai Giovanni Landi és a veronai Giacomo Resti mellett udvari építésze volt az Eperjesről

származó Linder Márton is, képírókat, asztalosokat és stukkókészítő mestereket pedig Kassáról hozatott. Így nem csoda, ha a krónikás Szalárdi János nem győzte dicsérni „az építésben való telhetetlenségét“. „Mind székes helyén, Fehérvárratt, Radnóton, Alvincen, Balásfalván, Fogaras és Várad váraiban nagy fris fejedelmi pompás épületü házakat építettett vala“ — írja róla. *Gyulafehérvári* — Alba Iulia — „curiái“ „nagy pompásan olasz fokokra, sűrű csatornákra építettetek“ — mondja a továbbiakban s ezzel kétséget kizáróvá teszi, hogy a pártázatos, a korabeli nyelv szerint „olasz fokos“ stílus kiindulópontja a gyulafehérvári fejedelmi palota volt.

Szalárdi feljegyzéséből azonban az is világosan kitűnik, hogy a gyulafehérvári palota pártázata nemcsak díszül szolgált, hanem alacsonyra szarvazott, csatornával kombinált tetőt takart. Ez a megoldás Erdélyben, ahol a magas tetők divatja a népi építkezésekben ma is tartja magát, a XVII. század elején különös újdonságnak számíthatott. Ezt Szalárdi elbeszéléséből eléggé ki is lehet érezni. I. Rákóczi György építkezéseinek felsorolásakor ugyanis elmondja, hogy az említett vízlevezető csatornák, annak ellenére, hogy „pléhvel, onnal egyberaggattatva s boríttatva volnának“, mégis sok helyen folytak, s a „szép fris drága mennyezetü házakban“ sok kárt okoztak. Ezért Rákóczi az „olasz fokokat“ mind ledobatta, és az épületeket „szép magos szarufás cserép alatt való héjjazatokba vetette vala mindenütt“. A *várad*i várban ugyancsak hasonló problémák adódtak: „Az várelei felől napnyugotról a két veres toronybástyák között levő házak és a dél felől való veres toronybástya házoktól fogva a királyfia bástyája ellenében üszögében levő toronybástya puszta kőfaláig való sorépületek Bethlen fejedelemtül olasz fokokra és sűrű csatornákon lévén építettve, hogy a csatornák minduntalan csorgók, s amiatt a házokban is sok károk volnának, az olasz fokokat mind lehányatván, mind szarufára és sendely alá vetette volna.“ Szalárdi leírásából nyilvánvaló, hogy ő a maga részéről a „szép magos tetők“ pártján volt, s ez a vélekedése néhány kutatóban azt a hitet keltette, hogy a pártázatos stílus hatás nélkül tűnt el a XVII. század művészetéből.

Mielőtt ennek a kérdésnek behatóbb vizsgálatára rátérnénk, meg kell állapítanunk, hogy Bethlen Gábor nemcsak Gyulafehérváron és Váradon építettett az általa annyira megkedvelt pártázatos stílusban. A *vajdahunyadi* vár 1681-es leltára azt írja, hogy a vár külső kerítésének „Nap Kelett felől való oldala és a Vár felől is Olasz fokoson vagjon, mely olasz fokoknak sok helyen mind vakolása, s mind rakása igen meg kezdett romladoxni“. Az *alvinci* — Vîntul de Jos — várhoz tartozó ingó és ingatlan javak 1696-ban kelt inventáriumában pedig az áll, hogy „menyen fel az Kapu felett való olosz fokos házra tsak puszta tölgy fa gradits“. A *balásfalvi* — Blaj — uradalom urbárium 1691-ben azt írja, hogy a Veresvárnak nevezett kastélyban „vagyon olasz fokos bolthajtásos kis templom forma, holot quondam Judaizans Peci Simon és Bagdi György áldoztanak es Sido modra isteni szolgálatot tettek...“. A XVII. század közepén készült *dévai* urbárium az „udvarház“ kapujáról szólva megjegyzi, hogy „Bolthaitása olosz-fokos“ és a „templom felől az Curia olosz fokos keő fallal [van] keritue...“.

Mindebből láthatjuk, hogy Bethlen Gábor majd mindegyik fontosabb építkezésén nyomot hagyott a pártázatos stílus. Sajnos azt ma már nem tudjuk megállapítani, hogy palotainak falkoronája milyen jellegű volt. Abból

azonban, hogy a fejedelmi udvar vezető építészei olaszok voltak, arra gondolhatunk, hogy az olasz területeken kedvelt könnyű, csipkés pártaformákat honosították meg, innen az „olasz fok“ elnevezés is. A pártázatos homlokzatokat valószínűleg törpegalériával, esetleg külső falfestéssel, színes sgraffítóval is díszíthették. A pártázat alatti vakárkádsort szinte kivétel nélkül minden emlékünknél megtaláljuk, s ha az Eperjesről származó udvari építésze és a Kassáról hozatott stukkókészítőkre gondolunk, nem tartjuk kizártnak azt sem, hogy a gyulaféhvári palota falait is színes díszítmények borították. A szárhegyi Lázár kastély külső falfestményei mindenesetre arra utalnak, hogy közeli példa nyomán keletkeztek.

Ha most már az eddig felsorolt fejedelmi épületeket aszerint próbáljuk rendszerezni, hogy pártázatuk hol helyezkedett el, két alaptípust különböztethetünk meg: vagy maga a lakóépület viselte a pártás falkoronát, vagy a köréje épített külső védőfal (Déva, Vajdahunyad). Az első típusnak különböző változatai alakulhattak ki aszerint, hogy a pártázat minden falon körbefutott, vagy csak a homlokzatot díszítette (Várad), esetleg a kapu fölötti részt emelte ki (Déva, Alvinc). A külső falak tetejére kerülő pártázat minden bizonnyal erős középkori hatás nyomait viselte magán. A továbbiak során tárgyalásra kerülő egykori vagy ma is meglévő pártázatos épületeket az előbbi két típusnak megfelelően csoportosítjuk. Az első csoport tagjai között legkorábbinak a töröcsvári vár tartható.

II. *Töröcsvár* — Bran — az Erdélyből kivezető Töröcsvári-szoros bejáratánál meredek sziklaszirten fekszik (5, 53. kép). Alaprajzi elrendezése igazodik az alapját képező szikla formájához, s így szabálytalan ötszöget mutat. A német lovagrend hajdani vára helyére Nagy Lajos király építtette 1377 körül. Felépülésétől kezdve a XV. század végéig királyi várként szerepelt, s a határvidék védelmében fontos szerepet töltött be. Ugyanakkor a vám felügyelete is hatáskörébe tartozott. A vámolás túlkapásai miatt azonban a vár és az élénk kereskedelmet folytató Brassó — Braşov — városa között sok egyenetlenkedés támadt. Brassó a számára kedvezőtlen helyzeten úgy igyekezett segíteni, hogy 1498-ban a várat 5000 forintért zálog gyanánt megszerzte magának. 1508-ban a lejárt zálogidőt újabb fizetéssel kitolták, s 1568-ban évi 200 forint adó ellenében azt is elérték, hogy a várat törölték a fiskalitások sorából. Brassónak az adófizetés mellett a vár karbantartását is vállalnia kellett, s a keleti oldalon a XIX. század elején még jól látható 1535-ös évszám azt igazolta, hogy ennek a feladatnak helytel-közzel eleget is tett. Valószínűnek tartjuk azonban, hogy csak a legszükségesebb javítások megtételére szorítkozott, és így véleményünk szerint a vár pártázata nem a XVI. századi renoválás alkalmával keletkezett. 1593-ban újabb alkalom adódott a javításra, mert felrobbant a löportorony, de a kárt néhány hónap alatt gyorsan helyreállították. A sürgősen végzett munka során szinten nem lehetett szó a pártázat megépítéséről.

A vár történetének jelentős állomása Bethlen Gábor uralkodásának ideje. A fejedelem a fontos erősséget már trónra lépése után azonnal vissza akarta szerezni a kincstár számára, de igyekezetét nem koronázta siker. Brassó mindent elkövetett, hogy szándékát megakadályozza. 1625-ben nőülvése alkalmával Brandenburgi Katalinnak kötötte le jegyajándékul, mire Brassó cserét

ajánlott fel, s helyette négy, a fagarast várhoz tartozó községet akart átadni a fejedelemnek. A cserét szentesítő okirat azonban sohasem készült el, s a felajánlott faluk továbbra is Brassó birtokában maradtak. A tulajdonjogért folyó csatározások idején 1619-ben villámcsapás sújtotta a várat, s ennek következtében épületeinek fele romba dőlt. A helyreállítás munkája most már komolyabb erőfeszítéseket igényelt, annál is inkább, mivel a brassóiaknak érdeke fűződött ahhoz, hogy a fejedelem kegyét a maguk számára megnyerjék. Így tehát valószínűnek látszik, hogy a pártázatos részek megépítésére a villámcsapás után került sor, a fejedelem kedvenc stílusában. Megerősíti ezt a vélekedésünket az is, hogy a pártázat nem az egész homlokzatot koronázza, csupán a legmagasabb tornyot és a mellette lévő szárnyat. Világos, hogy ezt a részt a többitől függetlenül kellett újraépíteni, s az ok nem lehetett más, mint a század eleji villámcsapás. Ilyenformán a töröcsvári vár pártázatos része egyidőben keletkezhetett Bethlen Gábor pártázatos palotáival, s alkalmasnak látszik arra, hogy részletformái alapján az egykori fejedelmi rezidencia falkoronájáról is képet alkothassunk magunknak. A vár helyreállításával 1625-ig valószínűleg el is készülhettek, vagy a munkával nagyon előrehaladhattak, különben Bethlen Gábor nem adta volna jegyajándékkul 3 sem nem ép, sem nem jövedelmező várat kényes ízlésű második feleségének.

A töröcsvári vár tornyának pártázata egymás mellé helyezett félkörös lezáródásokból áll, a sarkokon egy-egy gömbölyű szárnyú fecskefark végződéssel. A mellette lévő falrész pártázata ugyanilyen, azzal a különbséggel, hogy a falszakasz végén a díszítményt csak a fecskefark egy szárnya zárja le. A pártázat alatt erőteljes párkányt találunk, ezalatt ugyancsak párkányok közé fogva két sor törpegaléria húzódik. A felső árkádsor faloszlopokra futó ívekből, az alsó faloszlopokra és konzolokra támaszkodó ikerívekből áll. A két árkádsor méretei teljesen azonosak, s egyforma a faloszlopok kiképzése is: karcsúk, kecsesek, lábukat meredek, melyet az oszlop törzsétől hengertag választ el. Fejzetük helyén szintén két hengertagot találunk. Az alsó árkádsor alatt erőteljes párkány látható. A pártákat és a két törpegalériát téglából és vakolatból formálták. A fülkékben festés nyomai nem észlelhetők.

A díszítmények leírása után, ha azok jellegét akarjuk meghatározni, a félköríves és fecskefark végződésű pártaformák, az árkádsorok, a faloszlopok finom, nemes arányai alapján az olasz hatás érvényesülését állapíthatjuk meg. Erre utal különben az alsó ikerfülkés árkádsor hasonlósága a bártfai Szent Egyed templom oldalkápolnájának szintén ikeríves vakárkádsorával, amit olasz mesterek, Giovanni és Bernardo da Lugano készítettek 1564-ben. A töröcsvári vár pártázatos homlokzatának megépítése finom ízlésű és a reneszánsz építéstechnikát jól ismerő építész tevékenységéhez kapcsolható. Az építész személyét Bethlen Gábor udvarának olasz mesterei között kell keresnünk, annak ellenére, hogy nem ő volt az építtető. A vár régebbi ismertetői, Kővári László és Orbán Balázs megemlékeznek a pártázatról, de nem ismerik fel a párták reneszánsz jellegét és a bizánci építészet körébe utalják őket.

A csoport másik tagjaként a *küküllővári* kastélyt említhetjük meg, melyről 1757-ben a nagyarányú átalakítások során dobatta le Bethlen Miklós, a későbbi kincstartó az attikát. A XVIII. század elején még jó állapotban lévő, csatornával elválasztott, kétszakaszos tetőt a renoválás alkal-

mával azért cserélték ki, mert olykor teljesen elöntötte vízzel az épületet. Küküllővár a XVII. században a fejedelem öccsének, Bethlen Istvánnak a tulajdona volt, s a régi udvarház helyén ő építtette fel a reneszánsz kastélyt 1615 és 1624 között. Kastélyán a reneszánsz pártázat megjelenése kétségkívül a fejedelmi palota hatásának tudható be.

De a fejedelem ízléséhez nemcsak öccse és a kedvét kereső Brassó alkalmazkodott. A pártázatnak a fejedelmi székhelytől távol eső Székelyföldön való megjelenése az új stílus terjedése mellett bizonyít. A gyergyószárhegyi és szentdemeteri kastélyt a XVII. század elején alakították pártázatos épületté. Habár mindkettő esetében Gyulafehérvár hatása valószínűsíthető, a pártázat jellegének megváltozása az önálló útkeresésre vall. A gyergyószárhegyi kastély új tulajdonosai, a Lázárok, rokonságban voltak Bethlen Gáborral — a fejedelem gyermek korában több évig lakott Szárhegyen —, Szentdemeter ura, az idős Balási Ferenc pedig a fejedelem portai követe volt.

A két kastély csaknem egyidőben készült el, de a ma már nem létező *szentdemeterit* kezdték el korábban építeni. Orbán Balázs leírása alapján tudjuk róla, hogy négyszög alaprajzú, négy sarokbástyás épület volt, „ami három oldalon emeletes házakból állott, a negyedik pedig erős kőfal volt“. Orbán Balázs metszetét is közli, s ennek alapján néhány észrevételt tehetünk vele kapcsolatosan (54. kép). A nyugati bejárati oldalon, a két sarokbástyát összekötő falrész közepén emeletes épület állott. Ha ezt összevetjük a szárhegyi kastély déli bejárati oldalával, feltűnő hasonlatosságot észlelhetünk. A két bejárati rész azonos építészeti megoldása arra indít, hogy az emeletes kapuépületben Szentdemeter esetében is a régi udvarházat sejtjük, amit a szárhegyihez hasonló módon alakítottak át a korszellemnek megfelelően. Hogy a szóban forgó épületrész valóban a régi udvarház volt, azt az 1629-es urbárium is bizonyítja, mely a kastély leírása során említést tesz „új“ és „agg“ házakról, valamint régi és új kapuról is. A régi épületet a XVI. században tulajdonosa, Nyujtódi György révén is sokat emlegetik. Orbán Balázs ennek a régi udvarháznak egyik ablakán az 1635-ös évszámot látta felírva, s ezt a dátumot az épület keletkezési idejének fogadta el. Levéltári kutatásaink alapján azonban ezt a megállapítást úgy módosítanék, hogy az évszám az új kastélyrész megépítése után javításra kerülő régi udvarház renoválásának befejezését jelenti. A kastély XVII. és XVIII. századi leírásai, valamint tulajdonosainak élettörténete többet is elárul a XVII. századi építkezésekről.

Szentdemetert a hosszú ideig diplomáciai szolgálatot teljesítő idős Balási Ferenc érdemei elismeréseként 1609. július 20-án Báthori Gábortól kapta ajándékba. Balásit Bethlen Gábor idején is a fejedelmi udvar körül találjuk, s portai követként fontos ügyeket intézett el a fejedelem számára. Bethlen Gábor építkezései nagy hatással lehettek Balásira, s új szerzeményű birtokainak jövedelme azt is lehetővé tette, hogy a kedvére való dolgokat a saját jószágain megvalósítsa.

A régi udvarház átalakítása az új „nagypalota“ építésével indult meg. Ennek ajtószemöldöke felett a B.F. betűk mellett az 1617-es évszámot olvasta ki az épület leírója. Az átépítés során a régi otthonból reprezentációs igényeket is kielégítő kastély alakult, mely fényűző berendezésével már megfelelt a fejedelmi környezetben forgolódó, annak életstílusát utánozni óhajtó udvari ember igényeinek. Jellemző a XVII. század modernebb művészeti törekvéseire,

hogy a régi és új épületek kombinációjából már nem szeszélyes, festői tömeghatású kastély keletkezett, mint Szentbenedek és részben Keresd esetében, hanem szabályos alaprajzba illesztették bele a megőrzésre szánt épületrészeket.

A Szentdemeteren építkező idős Balási Ferenc 1621-ben meghalt. A rendelkezésünkre álló adatokból nem derül ki, hogy az építkezés az ő életében mennyire haladt, s hogy milyen szerepe volt az új „házak“ berendezésében. Az ezekben található sok drága perzsaszőnyeg azonban minden bizonnyal összefüggésbe hozható portai követ voltával. A halála után nyolc évvel, 1629-ben kelt inventáriumból azt látjuk, hogy a kastély szobáit ugyan berendezték, de magával az építkezéssel még mindig nem végeztek. Ez a leírás a kastély három bástyájáról tesz említést. A hiányzó negyediket már az ifjú Balási Ferenc építtette, s az ő nevéhez fűződik a régi udvarház átalakítása is. Ennek kifestésére kerülhetett sor 1635-ben, s feltehetően eddig az időpontig elkészült a kastély pártázata is.

A pártázat az 1629-es leltár felvételekor még nem volt meg. Legelőször az 1699-ben írt urbáriumban emlékeznek meg róla. Így nem tudjuk eldönteni, hogy megépítése már az öreg Balási tervében is szerepelt, vagy fia, az Udvarhelyszék főkapitányi tisztét viselő s később szintén udvari emberré váló ifjú Balási Ferenc elképzése volt. A magunk részéről az első feltételezést tartjuk valószínűnek.

A XVII. század utolsó évében keletkezett urbárium a következőket írja a kastélyról: „Vagyon ezen Kastély jóféle kőből, imit emot téglával elegy meszszel fel rakva három oldala penig olosz fokoson...“. Sajnos a leírás megelégszik e tény pusztá megállapításával, anélkül, hogy a pártázatra vonatkozóan valami támponttal szolgálna. Annyit azonban mégiscsak elárul, hogy a pártázat a kastély három oldalát díszítette, s Orbán Balázs szövege alapján még azt is hozzátehetjük, hogy azt a három oldalt, „ami... emeletes házakból állott“. Az 1744-ben készült konskripció a pártázat jellegét már egy kissé szabatosabban határozza meg: „Vagyon Nemes Udvarhely Székbe Szent Demeteren a kis Küküllő vize mellett ad Meridiem Szép Kies Dombos, de Teress Situatioju fel helyen jo formán Négy Szegre magossan két Contignatiokhoz accomodalva, Négy Szeg Bástyákkal Kőből vastagon, a falak tetejin Csipkésen orálló lyukokra nem felette régen... építettett Kastély.“ A csipkés, lyukdíszítményes párták önkéntelenül is a velencei doge-palota vagy a szlovákiai fricsi kastély keleti hatásról árulkodó pártáit juttatják eszünkbe. De analógiáért nem kell ilyen messzire mennünk; a gyergyószárhegyi kastély pártázatában szintén felfedezhetjük a lyukdíszítményeket, s a volutákból és aediculákból kombinált mozgalmas pártaformák is alkalmasak arra, hogy a sima falszegéllyel szemben csipkésnek nevezzék őket. Ha tehát a két kastély alaprajzi elrendezése között olyan nagy rokonság észlelhető, a leírás alapján feltételezhetjük, hogy pártázatuk is hasonló lehetett. Sajnos a feltételezést egyelőre alaposabb érvekkel nem tudjuk alátámasztani. Viszont ha a szentdemeteri kastély „csipkésen orálló lyukokra“ épített pártázatát valamilyen formában el akarjuk képzelni, támpontot mégiscsak a szárhegyi kastély pártázatának megismerése révén nyerhetünk.

A *szárhegyi* kastély romos állapotban, de ma is áll. Alaprajzi megoldása, mint már említettük, teljesen azonos a szentdemeterivel. A XVII. századi bástyák és falak magukba foglalják a régi, 1532-ben épült udvar-

házat, s ennek bolthajtásos kapuja az új kastélynak is bejáratául szolgált. Talán azért nevezik olykor ezt a részt kapubástyának, habár egyáltalán nincs bástya formája. A szentdemeteri és szárhegyi kastély esetében megfigyelt azonos tervező törekvések azonos építész közreműködését sejtetik, s nyilvánvalóvá teszik, hogy a szárhegyi kastély végleges formájának kialakításában az épülő szentdemeterinek nagy szerepe volt.

A szárhegyi régi udvarház kastéllá építése szintén a megnövekedett életigényekkel állt kapcsolatban. A XVII. század folyamán ugyanis a Lázár család nagy felemelkedésnek indult. Rokonságban állt a fejedelemmel, a Báthoriakkal és Erdély több más főrangú családjával. Amellett, hogy tagjai Csík-, Gyergyó-, és Kászonszék főkirálybírói tisztét viselték, országos érdekű megbízásokat is kaptak. Az építtető Lázár István Bethlen Gábornak bizalmas embere volt, s mint rokon 1626-ban feleségestől elkísérte a fejedelmet Kassán tartandó esküvőjére. Teljes mértékben érthető tehát, ha az udvari élet büvkörébe kerülve, annak hatása őt is lenyűgözte, s régi udvarházából rangos reneszánsz kastélyt építtetett.

Az új kastély falai az Erdélyben oly kedveltté vált téglalap alaprajzot ínak körül (19. kép). Bástyái zömökek, a sarkokon kváderozást utánzó festéssel (39. kép). A földszintet övpárkány választja el az emeleti résztől, a főpárkány alatt pedig szuroköntő nyílások sorakoznak. Hasonlókat láthatunk a küllővári kastély bástyáin is (18. kép), de a szárhegyiek azoknál sokkal könnyedebbek, játékosabbak. Díszítmény jellegüket a barna, zöld, sárga kockákkal befestett főpárkány is kiemeli. A két déli bástyán és az őket összekötő déli falon barnászörös festéssel „írt“ gyémánt kváderokat utánzó rajz büszkélkedik. A bástyák pinceablakai körül primitíven rajzolt indadíszítés látható. Az övpárkányok alatt és felett szintén barnászörös díszítősorok futnak körbe. Az ablakok háromszögű orma vakolatból készült, s azon is festésnyomok figyelhetők meg. Egyedül csak az északnyugati sarokbástyán találunk sötétszürke bazaltból való, durván faragott kő ablakkereteket. Jellemző az erdélyi építési viszonyokra, hogy addig, míg a falak építőanyagának nagy része márvány, a faragott kövek hiányát vakolattal pótolták. Márványt ugyanis a kastélytól nem messze bányászhattak, de faragásra alkalmas kő szállítása, kőfaragók keresése vagy a faragott kő helyszínre fuvarozása már nagy anyagi megterhelést jelentett volna.

A szárhegyi kastély külső festésképe újra csak a szentdemeterit juttatja eszünkbe. Ez utóbbiról Orbán Balázs azt írta, hogy egykor falfestmények ékesítették, de 1848 után az oda beülő Bezirk hivatalnokai unalmas perceikben levakargatták őket. A dátumos festett ablak, amit Orbán még látott, a szárhegyi kastély vakolatkeretű, festett ablakaival lehetett rokon.

A kastély legdíszesebben képzett, legnagyobb gonddal megtervezett része minden kétséget kizáróan a déli fal volt; erre építették a pártázatot. Míg tehát Szentdemeteren a pártázat a kastély három falát koronázta, itt csak az említett déli oldalon találjuk a nyomát. A déli falat a bástyához hasonlóan övpárkány osztja ketté, s fölötte a felső részt vakárkád sor tölti ki. Itt az árkádsor nem oszlopos-íves, mint Töröcsváron, hanem pilléres-íves megoldású. A falpillérek fejezetei egyszerűek, törzsük közepén tagolt, övpárkányra támaszkodó lábukat pedig felváltva rozettába és bohócfejbe végződik. A fülkék mindenképpen festésnyomok figyelhetők meg, s minden másodiknak

közepét fordított kulcslyuk alakú lőrés üti át. A fülkéket az úrihímzések mustráiból jól ismert, szebbnél szebb reneszánsz virágok töltik ki. Az árkádok minden finomságuk ellenére túlméretezettek — a fél falmagasságot elfoglalják —, és éppen ezért kissé nehézkesnek is tűnnek. A vakárkád sor fölé épült falkorona szintén nem könnyű, volutákból és fülkemotívumokból összeállított valóságos építészeti mű (56. kép).

A pártázatot az alatta lévő vakárkád sor fülkéinek megfelelő aedícula-pár képezi, amit kétoldalt és középen pillérek kereteinek, illetve választanak el egymástól. Mindkét fülke közepét egy-egy kör alakú lyuk díszíti, a lyukak körül mindenütt színes virágok, tulipánok, szegfűk, gránátalmák és reneszánsz indák pompáznak. Ezt az aediculás alsó pártarészt ugyancsak három pillérből alkotott koronázódísz szegi. A középső magas, karcsú pillért a két erősen tagozott alacsonyabb fogja közre, s a közöttük fennálló szintkülönbséget egy-egy recés szélű félvoluta tölti ki. A volutákban szintén lyukdísz látható. A középső magasabb pillér tetején három lábön álló törpe piramis hangsúlyozza a díszítmény tengelyét, s egyben a kompozíciót is lezárja. Ez a pillérekből és volutákból képezett felső pártarész az alatta lévő árkád sor 1—2, 5—6, 9—10, 13—14 és így következő fülkéi fölé épült, mindig két-két fülke kihagyással. Az egyes pártákat homorú mellvédfalazás köti össze. A felfalazott részeket hajdan festett fekvő voluták díszítették; ma csak töredékeik látszanak az elég rossz állapotban lévő három megmaradt pártán (57. kép). A pártázat hátrészét valószínűleg a XVIII. század folyamán támaszokkal erősítették meg. Egy 1743-ból származó vallatás a déli fallal kapcsolatosan javítási munkáról emlékezik meg.

A pártázat tektonikus felépítésére jellemző, hogy alkotóelemeiből a délnyugati sarokbástya egyik falán fülkét építettek. A különbség csak annyi közöttük, hogy a fülke két oldalát a törzs közepéig pikkelyes díszű oszlop kereteli. Efölött áll a pillérek közé fogott fülkepár, s a tetején három erősen profilált, négyszög alakú díszítmény emlékeztet a pártázat lezáró részére. A fülkébe az építető Lázár István címerét festették, felső jobb és bal sarkában az S.L. betűkkel, fölötte a következő felirattal: *I H S INSIG[NUM] GE[NEROSI] DO[MINI] STE[FANI] LÁZÁR*. A kastélynak egy másik felirata helyes olvasásban az 1631-es évszámot tartalmazza. Ez a dátum valószínűleg az illető épületrész befejezésének idejét jelzi.

Ha most már az eddig elmondottak alapján a stíluseredet kérdését akarjuk vizsgálat alá venni, nehezebb helyzetben vagyunk, mint az építéstörténet taglalásánál. Addig ugyanis, amíg a levéltárak mind a szentdemeteri, mind a szárhegyi kastélyra vonatkozóan elég sok adatot őriztek meg, az építőmesterek személyével kapcsolatosan semmi támpontot nem nyújtanak. A kastély díszítményeinek stíluskritikai vizsgálata azonban közelebb segít a megoldáshoz.

A pártázatról már az előbbi leírás során megállapítottuk, hogy nehézkes. Míg Törcsváron a két törpegaléria karcsú oszlopaival maga a könnyedség és elegancia, s a pártázatot az olasz építészetben klasszikusnak számító pártarészek alkotják, addig Szárhegyen a rusztikus pillérekkel tagolt vakárkád sor, a tektonikus jellegű pártázat, a voluta megjelenése a díszítőelemek között, szlovákiai, de még inkább lengyel városi emlékeket idéz. Ebből viszont az következik, hogy a pártázatos építőstílus meghonosítása bármenny-

nyire a fejedelmi udvar olasz építészeinek érdeme, a harmincas évek folyamán formálódására más tényezők is hatottak. Ezek között most a lengyel hatásra érdemes felfigyelnünk.

Lechner Jenő a pártázatos stílussal foglalkozva a mai Szlovákia területén lévő emlékcsoport és a lengyel pártázatos épületek közötti különbségek számbavétele során megállapította, hogy a szárhegyi pártázat közeli rokonságot mutat a lengyelországi Tyniek romokban lévő várának pártázatával. Balogh Jolán szintén a lengyel emlékekkel való rokonság mellett tört lándzsát, a kastély monográfusa, Kelemen Lajos pedig alaprajzi elrendezését is lengyel építész személyével hozta összefüggésbe.

A stílushasonlóságon kívül a Lázár család története is megerősíti a lengyel kapcsolatok szálait. 1576-ban a lengyel királlyá választott Báthori Istvánt Lázár András is elkísérte új hazájába a trónt elfoglalni. A kíséret tagjai között még két sógorát is ott találjuk. A Lázár rokonságból többen szolgáltak Báthori hadseregében is. Köztük volt a szárhegyi kastély építetőjének, Lázár Istvánnak az apósa is, aki Rhabianka Dorottya személyében Lengyelországból hozott feleséget. A szoros lengyel családi kapcsolatok tehát könnyen elképzelhetővé teszik, hogy a kastély építésénél lengyel építész működött közre. Hiszen még Lázár István fia is egy Lengyel Péter nevű mesterrel csináltatott gyönyörű barokk oltárt a szárhegyi zárda részére. Ez esetben a Lengyel név minden valószínűség szerint a művész nemzetiségére utal. A stílusbeli egyezések és a Lázár család lengyel kapcsolatai alapján tehát a szárhegyi kastély pártázatát lengyel hatással hozhatjuk összefüggésbe.

Nehezebb ugyanezt állítani az elpusztult Szentdemeteri kastélyról, habár a Balásiaknak is voltak lengyel kapcsolataik. A szentdemeteri kastély keletkezésére vonatkozóan Orbán Balázs két legendát jegyzett fel. Az egyik szerint a kastélyt három birtokos építtette: Nyujtódi, Balási és Gyulafi. Azonban mindhárman olyan felfuvalkodottak voltak, hogy az ördög elvitte őket, és hatalmas árkat ásatott velük a falu határában. Erről a szájhagyományról bebizonyosodott, hogy van tárgyi alapja, amennyiben Nyujtódi György személyében a kastély régi tulajdonosát, Balásiban újraépítőjét, Gyulafiban pedig ez utóbbi vejét sikerült azonosítanunk. A hiedelemnek még abban is igaza van, hogy a kastélyt három szigorúan elhatárolt részre osztottnak írja le. A XVII. század végén ugyanis a kastély két örökös között oszlott meg, akik két, teljesen elkülönített részben laktak. Ez a két rész aztán a nép száján háromra szaporodott.

A másik legenda azt tartja, hogy az építető Balásit egy gazdag lengyel nevelte, akinek tömérdek vagyonából épült fel a kastély. Ezt az adatot ma már nem tudjuk ellenőrizni, de hogy a hagyomány éppen lengyel és nem cseh vagy német családi kapcsolatról szól, ennek némi valós alapja kell hogy legyen. De a Balásiak lengyel kapcsolatait tárgyi bizonyíték is alátámasztja. A szentdemeteri templom bejáratának ugyanis az erdélyi emlékszenvedvényekben teljesen szokatlan késő-gótikus kő ajtófelei feltűnően hasonlítanak a krakkói Wawel termeinek faragott kőajtóihoz (55. kép). A szentdemeteri faragványok természetesen primitívebbek, de véletlen egyezésről szó sem lehet. Következésképpen a két kastély építésbeli egyezései és a mindkét esetben kimutatható lengyel kapcsolatok alapján feltételezhetjük, hogy a lengyel építészeti hatás a szentdemeteri kastély esetében is érvényesült.

III. Többi pártázatos épületünk annyiban különbözik az eddig tárgyaltaktól, hogy falkoronájuk csak a kapu fölötti részt díszítette. A példaképet a dévai és alvinci kastély szolgálhatta; hatásukat a Kornisok *szentbenedeki* kastélyán is megfigyelhetjük. Erről az 1696-ban kelt leírás azt mondja, hogy a kapu feletti „házaknak... szarvazása és zindelyezése olasz fokoson csatornában szolgál“. Nagy kár, hogy ennél többet nem árul el róla, s így azt sem tudhatjuk, hogy mikor épültek ezek az olasz fokos „házak“, s azt is csak sejtjük, hogy a XVIII. század eleji renoválás alkalmával semmisültek meg. *Aranyosmeggyesen* a kapu fölötti torony lehetett pártázatos díszű, amit a tető alatt húzódó pilléres-íves törpegaléria sejtet (58. kép). Gerevich Tibor szerint az aranyosmeggyesi pártázat a töröcsvarihoz volt hasonló, habár az alacsony, tömzsi árkádsor arányai inkább a mai Szlovákia területén lévő pártázatos kastélyok arkaturáit idézik. Valószínű, hogy építési ideje is későbbi a töröcsváriénál; a magunk részéről az 1620—1657 közötti átalakítási periódus második felére tennők. Ugyancsak pilléres-íves vakárkád-sort találunk az *ebesfalvi* Apafi kastély kapu fölötti falrészén is (59. kép); ez még századunk elején is megvolt, de a pártázat már akkor hiányzott róla. Az ebesfalvi kastély vakárkádjai a szárhegyihez hasonlóan nehézkesek s ráadásul primitívek is. A durva kivitelezés és a sok aránytalanság alapján úgy véljük, hogy a kastély pártázata vidéki mester munkája volt, s I. Apafi Mihály századvégi építkezéseivel hozható összefüggésbe.

Pártázat díszítette az 1950-es években átalakított *uzoni* Béli kastély bolthajtásos kapuja feletti falrészét is (60. kép); ez valószínűleg szintén a XVII. század második feléből való. Az elpusztult Mikes levéltár meglévő regesztáinak adataiból kiderül, hogy a kastély a XVII. század végén már állott, s kiugró pilléres-íves tornáca azt sejteti, hogy csak akkortájt épülhetett. Az *uzoni* kastély pártázata egymás után sorakozó, golyóvégződésű postamensekből állt, s alatta a szárhegyihez hasonló, magas, nyújtott arányú vakárkádsor húzódott. Az *uzoni* kastély egykori golyóvégződésű pártáihoz Lengyelországban a poznani városháza. Csehszlovákia területén a lipniki harangtorony, valamint az eperjesi Rákóczi és Kubinyi ház pártázata hasonlított a leginkább, habár ez utóbbi sokkal nehézkesebb felépítésű. Hogy ez a csehszlovákiai és lengyel területen, főként városi környezetben kialakult pártaforma milyen közvetítéssel jutott el a távoli Uzonig, azt egyelőre nem tudjuk megállapítani. Jelenléte azonban ismételten arra figyelmeztet, hogy a székelyföldi késő-renaisszansz építészettel kapcsolatosan az olaszon kívül mérlegelnünk kell a szomszédos országokból jövő építészeti hatások lehetőségét is.

Ugyancsak kapu fölötti pártázata volt a Béli *csíkkozmási* udvarházának is, azzal a különbséggel, hogy a szóban forgó kapu a telek kerítésének kapuja volt. Az 1688-ban kelt urbáriumban a következőket olvashatjuk róla: „Vagyon Kozmásan egy nemes Udvarház, melynek az Kapuja fenyő deszkából való, minden vas nélkül; teteje olasz fokoson van meg czifrázva.“ A csíkkozmási „olasz fokos“ fakapu a stílus szélesebb körben való elterjedése mellett bizonyít, s azt sejteti, hogy a századvégi, fából faragott pártaformák sokat veszíthettek eredeti jellegükből. Hogy milyenek voltak, nem tudhatjuk, de mivel fából készültek, azt gondoljuk, hogy a középkori váraknál szokásos négyszög alakú fogazatot utánozták. Erre utal különben az 1647-ben épült *feketealmi* — Codlea — szász ház hatalmas ívű kőkapuja fe-

letti fogsoros pártázat is (61. kép). Ez utóbbi három épület esetében a pártázat nem tetőt takar, hanem csupán mint dísz szerepel.

Pártázatos volt a hajdani *nagyteremi* Sükösd kastély is, de efelől teljes bizonytalanságban vagyunk, mivel ellenőrzésre szoruló forrás tudósít róla. Kelemen Lajos a Sükösd család genealógiája megírásakor az Apor levéltárból egy Petky-féle feljegyzést idéz, mely szerint Teremiben Sükösd Miklós építtette öccse, Mihály számára az „olasz fokokat“ a XVI. század végén. Az ellenőrzést a datálás teszi elengedhetetlenül szükségessé.

IV. Határozottan díszítő jellegű a reneszánsz pártázat akkor is, ha az épületeket körülfogó védőfalakon vagy bástyákon kap helyet. A már említett dévai és vajdahunyadi példák mellett ide főként templomerődök tartoznak (Prázsmár — Prejmer —, Bölön — Belin —, Feketealom, Keresztényfalva — Cristian —, Hőltövény — Hälchiu). De olasz fokos bástyája volt *Kolozsvárnak* is a várfal északkeleti sarkában. Az udvarházépítészetben ez a megoldás csak Uzdiszentpéteren fordul elő.

A *prázsmári* templomerőd homlokzatát a törösvárihoz hasonlóan két vakárkásor díszíti (62. kép), azzal a különbséggel, hogy itt a felső sort alkotják az oszlopos-gyámos ikerívek, míg az alsó árka sor oszlop és ív kombinációjából áll. Ami arányait és kivitelét illeti, a prázsmári jóval a törösvári mögött marad. A pártázat hiányzik a falak tetejéről, talán későbbi átalakítás áldozatául esett. Törösváron és Prázsmáron kívül kettős vakárkásort sehol sem leltünk; e két épület még az erdélyi emlékcsoporton belül is elkülönül.

Törösvár hatását észlelhetjük a *bölöni* templomerődön is, (63. kép), ahol külső fal és külső torony hordta a pártázatot. Bölön esetében a pártázat alól hiányzik a törpegaléria, a félköríves és fecskefark alakú párták azonban a törösváriakkal rokonok, és a korai olasz hatás nyomát viselik. Ugyancsak Törösvár felé mutat az egykor pártázattal díszített, félnyeregretetős külső torony is. Orbán Balázs a bölöni pártákat úgy írja le, hogy „fogrovátkos záródás közt szarvszerű ékítmények fordulnak elő“. A ma meglévő csonka falkorona azonban a már említett félkör és fecskefark végződéses váltakozásából áll, s ezekre ismerhetünk az Orbán könyvében lévő metszeten is. A pártázat keletkezési idejére támpontot a múlt században még olvasható töredékes feliratok szolgáltatnak. Egyiknek csonkult számjegyeiből Orbán Balázs az 1617-es dátumot rakta össze, s ha ez nem téves, akkor a bölöni templomkastélyt a legkorábbi pártázatos emlékeink között tarthatjuk számon. Ez a feltételezés a pártázat jellegét tekintve is megállja a helyét.

A pártázatos fallal kerített épületek közé a bölönin kívül még három templomerődöt sorolhatunk: a feketealmit, a keresztényfalvit és a hőltövényt. *Feketealmon* a takácsok tornya pártázatos (64. kép), és egy 1865-ből származó metszet szerint az egyik külső védőfal is az volt. *Hőltövény* 1727-ből való metszetén (65. kép) a külső és belső várfalakon is láthatunk pártázatot, míg *Keresztényfalván* a külső erődöv két tornyára építettek falkoronát. Mindhárom templomerődre az jellemző, hogy pártáik eltérnek az eddig ismertektől, amennyiben lépcsős formájúak. A lépcsős pártaforma keleti eredetű, s olasz közvetítéssel érkezett hozzánk. Megtörténhet, hogy a besztercei — Bistrița — templom finom oszlopokkal tagolt, lépcsős oromfalának (66.

kép) mintájára készültek, melyet ugyancsak olasz mester, a luganói Petrus Italus épített a XVI. század folyamán.

Ha a csíkkozmási udvarháznak „olasz fokos“ telekkapuja volt, *Uzdiszent-péteren* a „belső kis udvar“ kerítését díszítették pártázattal. Az 1679-es inventárium szerint ezt a belső kis udvart „hogi az leányok ajtajához s ablakihoz alkalmatlan üdőben akár kiis ne járhasson“, fenyődeszka kerítéssel elrekesztették, s a deszkák végeit olasz fokosra „metélték“.

A pártázatos díszítés a XVIII. század folyamán még egyszer feltűnik az erdélyi építészetben. A század elején grófságot nyert, Bécsben többször megforduló császárhű arisztokrata, Keresztes Márton *Várhegyen* építtetett udvarházat magának. Az 1725-ben elkészült kúria négy oldalát egy-egy kiugró filegória tagolta, s ezek közül háromnak a teteje „kerek olasz fokokkal“ volt díszítve. Az első filegória egyik gömbölyű pártáján pedig „egy kőből faragott Statua“ állt. Keresztes Márton udvarházát minden bizonynyal már a barokk szellemében akarta megalkotni, de az elevenen ható reneszánsz hagyományok elől nem tudott elzárkózni. Így került kúriája falára a reneszánsz pártázat, melynek tetején azonban már bádogglóriás barokk szent hirdette az új stílus eljövendő diadalát.

A pártázat a várhegyi kúria tornácának falkoronáján el is búcsúzott az erdélyi építészettől. A XVIII. századi urbáriumokban és konskripciókban még itt-ott előbukkan az „olasz fok“, de már mint iparművészeti díszítőelem. Különösen a kályhák oromzatszízeivel kapcsolatosan használták szívesen az „olasz fokos“ megjelölést, hiszen ezek a csipkés díszítmények valóban hasonlítottak a falakat lezáró pártázathoz. A XVIII. század közepén divatba jött spanyolfalak némelyikét szintén „olasz fokos“ csipkés párkány szegte.

Az elmondottak alapján megállapíthatjuk, hogy a reneszánsz pártázatos stílus, ha nálunk nem is volt a szomszédos országokéhoz mérhető, mégis sokkal szélesebb körben hódított, mint ahogy fennmaradt emlékeink alapján eddig gondoltuk. A fejedelmi udvarban meghonosodó pártázatos stílus rövidesen a fejedelemhez közelálló főnemesek építkezéseiben is feltűnt, és falkoronával ékesítette a templomerődök falait is. Polgári változata azonban eddigi tudomásunk szerint nem alakult ki. Az erdélyi reneszánsz pártázat elterjedésével párhuzamosan mindinkább vesztett eredeti olasz jellegéből, s magába szívta a lengyel és szlovákiai területek felől érkező hatásokat is.

A pártázatos díszű épületek jelentőségét Divald Kornél abban látta, hogy összhangot teremtettek a mindennapi élet díszítőművészete és az építészet között. Tételét az általa vizsgált emlékanyaggal kapcsolatosan teljesen helytállóan találjuk, hiszen ezeken az épületeken a pártázat formái is variáltabbak voltak, s mindeniken gazdag külső falfestés pompázott. Erdélyben a külső falfestés nem volt annyira szükségszerű velejárója a pártázatnak — nem tudjuk, hogy milyenek voltak a fejedelmi épületek —, csupán Szárhegyen figyelhetjük meg a kettő szerves kapcsolatát. Ennek ellenére mégis Divald megállapításából kell kiindulnunk, ha pártázatos épületeink helyét akarjuk meghatározni.

A századvég virágos stílusával kapcsolatosan a legújabb kutatások megállapították, hogy eredetét a XVI. század végén reneszánsz ízlésben átalakuló polgári otthonokban kell keresnünk. Kolozsvár városának polgári hagyatékleltáraiból előkerülő végrendeletek és osztálylevelek hosszú sora ugyanis azt

bizonyítja, hogy a textil- és ötvösművészet virágmintás remekei nagy számban fordultak elő a kolozsvári polgárok háztartásában. A reneszánsz virágmintának az iparművészetben való elterjedése a városi polgári ízlés megnyilvánulása volt. A festett, faragott kazettás mennyezetek, valamint a festett ajtók és bútorok divatja a XVI. században szintén városi mesterek kezéből indult diadalmas útjára, s a XVII. századi urbáriumok kastély- és udvarház-leírásai már azt adják hírül, hogy ez a virághímes pompa otthonossá vált a vidéki környezetben is. A hímzések, szövött textíliák és ötvösmunkák virágmustrás díszítményei a festett famunkákon keresztül az épületbelső is meghódították. A pártázatos stílus még egy lépéssel tovább ment, és az építészet területén biztosított teret a dekoratív elemeknek. Ilyenformán jelentősen hozzájárult ahhoz, hogy a reneszánsz virágminta az iparművészet köréből az építészet területére is eljusson, s ott a század végén már kőbe faragva éljen tovább. Az erdélyi pártadíszes épületek tanulmányozásából tehát kirajzolódik előttünk az a történelmi út is, amelyet a reneszánsz díszítőstílus a XVI. század végétől a XVII. század közepéig megtett ahhoz, hogy teljes mértékben meghódítsa a művészeti életet.



53. Törcsvár, a vár homlokzata.



54. Szentdemeter, a kastély homlokzata.



55. Szentdemeter, a kastély bejárata.



56. Gyergyószárhegy, a kastély pártázata.



57. Gyergyószárhegy, a pártázat udvar felőli oldala.



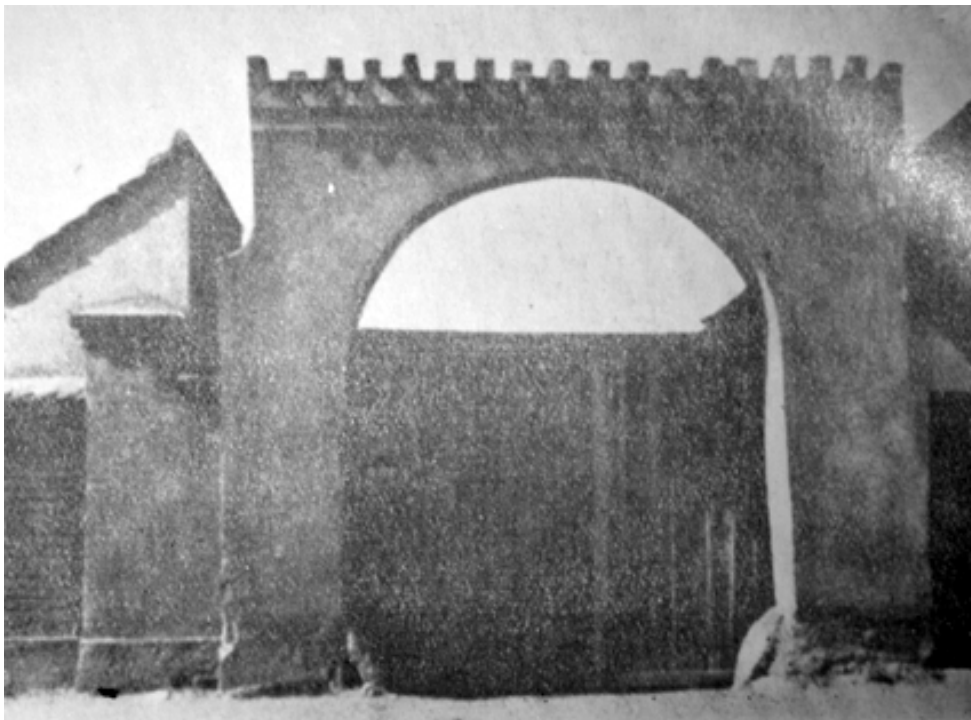
58. Aranyosmeggyes, a kastély homlokzata.



59. Erzsébetváros, Apafi kastély.



60. Uzon, a kastély homlokzata a restaurálás előtt.



61. Feketealom, pártázatos kapu 1647-ből.



62. Prázmár, a templomerőd homlokzata.



63. Bölön, az unitárius templomerőd homlokfala.



64. Feketehalom, az ev. templom takácstornya.



65. Hőltővény, az ev. templomerőd, 1727.



66. Beszterce, az ev. templom homlokzata.



67. Zoltán, barokk kőkapu.



68. Csíkkozmás, a róm. kat. templom kőkapuja.