

KASTÉLYOK ÉS UDVARHÁZAK

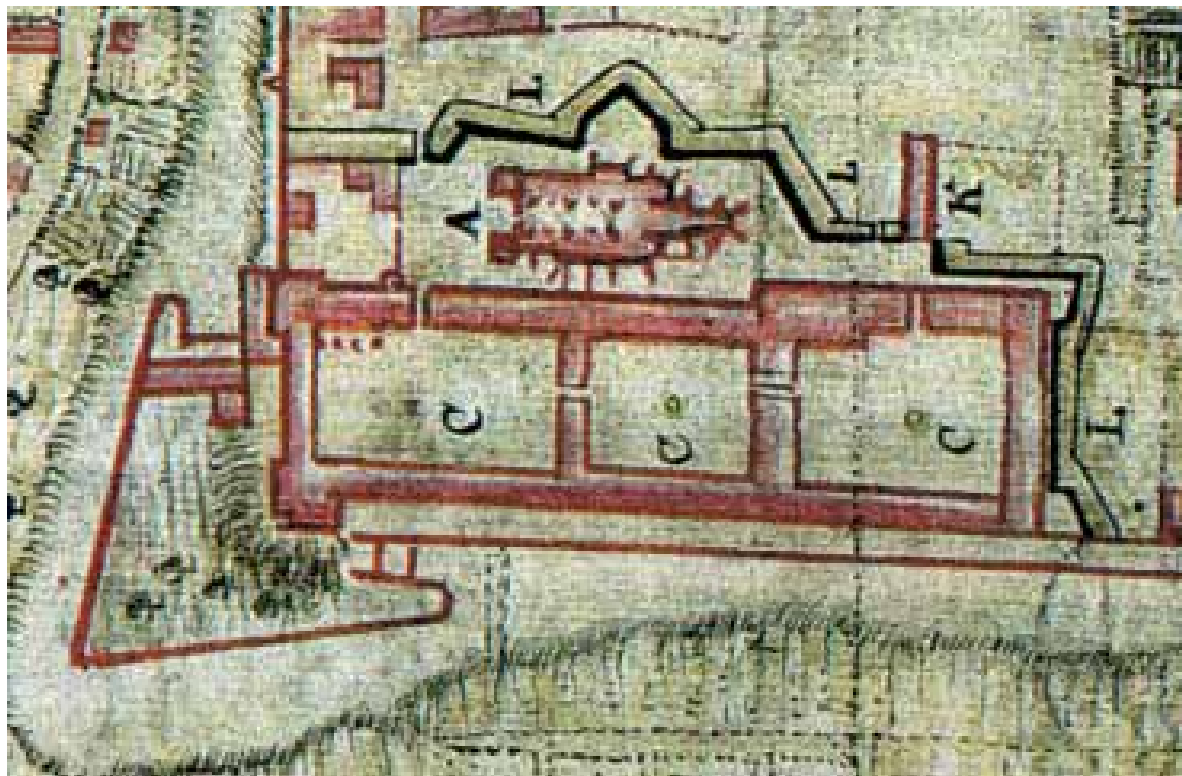
Az erdélyi kastélyépítészet számára a fejedelmi építkezések, különösen a gyulafehérvári fejedelmi palota szolgáltatta a követendő mintát. E kastélyok tervezői ugyanazok az olasz iskolázottságú hadiépítészek voltak, akik a várakat is a modern követelményekhez igazították.

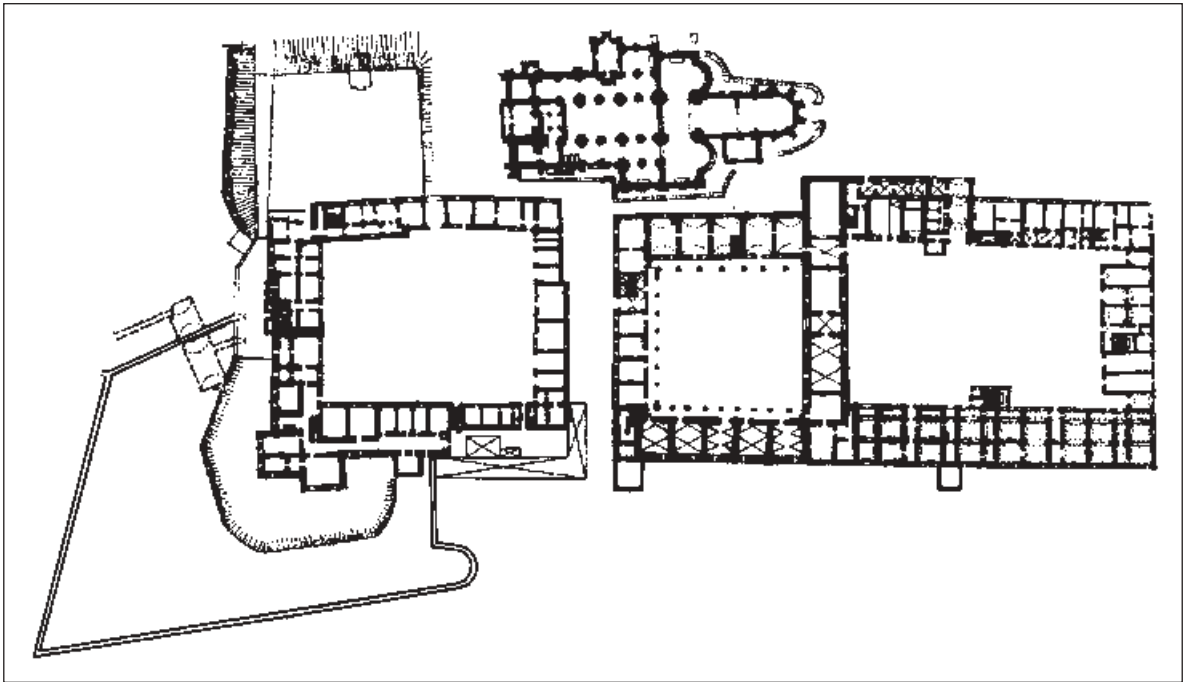
ERDÉLY FEJEDELMEINEK GYULAFEHÉRVÁRI PALOTÁJA

Az Erdélybe menekült királyi udvar Statileo János püspök halála után a püspöki palota²¹¹ épületeit sajátította ki 1542-ben, s ezt a kisajátítást szentesítette azután a reformációval együttjáró szekularizáció. Ez az igen kevésbé ismert épületegyüttes a gyulafehérvári vár délnyugati sarkában, eredetileg a székesegyház-

zal szoros összeköttetésben alakult ki a püspökség alapítását követően.²¹² A 16. század elején, Várdai Ferenc (mh. 1524) püspöksége idején már bizonyosan emeletes volt. A források megemlékeznek egy díslépcsőjáról is, amelynek felső pihenőjéről Bornemiszsa (Abstemius) Pál püspök (1555 előtt) címerével és feliratával²¹³ díszített portálé vezetett az épület belsejébe. Izabella királyné „palotája”, a püspökség idejéből öröklött épületegyüttes legreprezentatívabb helyisége, a székesegyház délnyugati tornyának vonalában, az emeleten, a mai főbejáratától keletre húzódó, ma földszintes épület fölött helyezkedett el. János Zsigmond fejedelem idejében valamilyen korábban létesült (fedett?) átjáró köthette össze a székesegyházat a palota fejedelmi lakosztályával. Utóbb, egy 17. századi forrás szerint, I. Rákóczi György fejedelem kíséretével a palotából közvetlenül a templombeli „karra”

102. Giovanni Morando Visconti: Gyulafehérvár alaprajza. 1711. Részlet





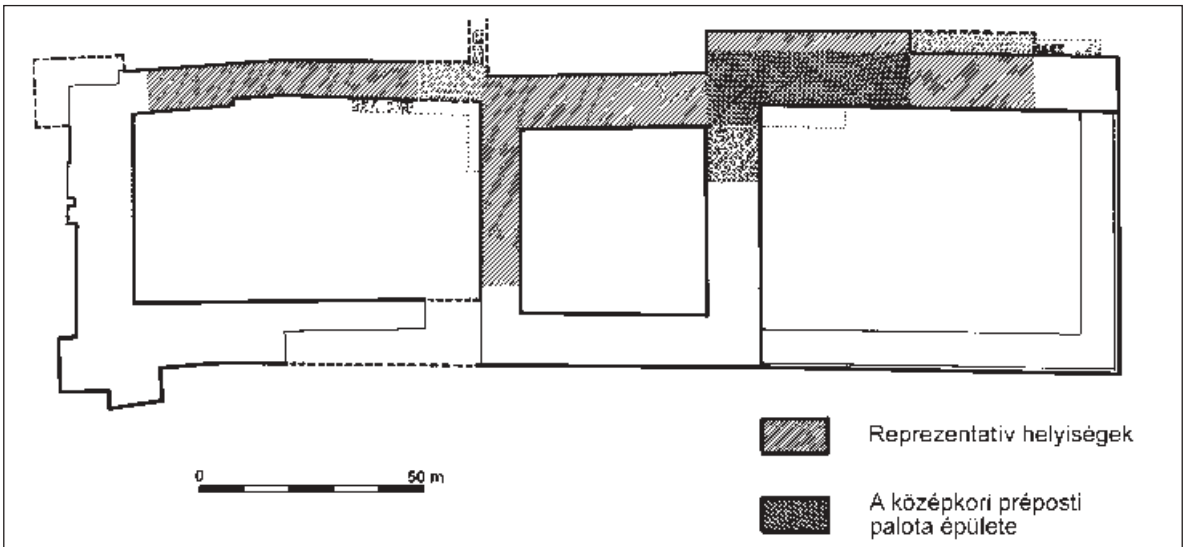
103. Gyulafehérvár. A püspöki rezidencia és a kaszárnya földszinti alaprajza. 1960-as évek

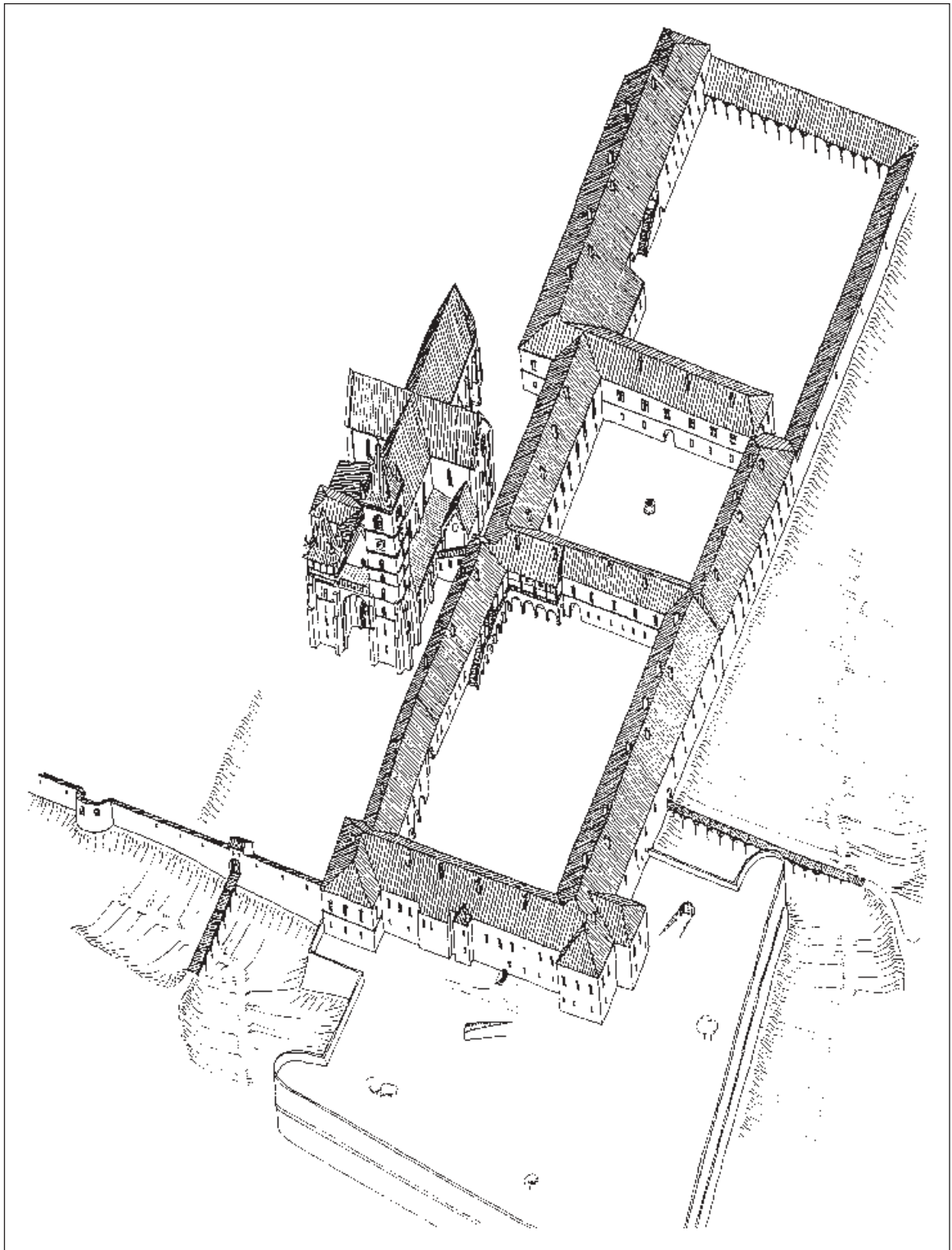
érkezett, kísérete pedig onnan vonult le a templomhajóba.²¹⁴ Ez – Sarkadi Márton építész nemrégén felmérésekkel alátámasztott feltevése szerint – talán a Várdai-lépcsőhöz kapcsolódó egykori karzatra vezethetett. Egy másik, keletebbre, a székesegyház ún. fejedelmi kapujához vezető átjárót feltételezhetünk

G. M. Visconti 1711. évi felmérése alapján, amelyet az általa készített alaprajzon a székesegyház és a palota között párhuzamos vörös színű, a támpillérekétől eltérő vonalak határolnak.

A 16. század végén (?) két párhuzamos épület-szárnyal kelet felé terjesztették ki ezt az együttest, és

104. Gyulafehérvár. A fejedelmi palota együttese. Rekonstrukciós alaprajz





105. Gyulafehérvár. A fejedelmi palota együttesének madártávlati képe

hozzákapcsolták az egykori préposti palota eredetileg L alakú épületét is.²¹⁵

A századforduló éveiben bekövetkezett pusztítások és a palota 1603-as ostroma után felvett leltár szerzői mindössze tízegynéhány, többnyire lakhatatlan helyiségét írták össze a palotának, megjegyezvén, hogy ezek többsége romos. A helyreállításukra Bethlen Gábor uralkodásáig kellett várni: a nagy fejedelem elődje, Báthory Gábor a szász kiváltságok megcsúfolásával Szeben városát foglalta volt el, hogy maga és udvartartása számára megfelelő lakóhelyet szerezzen.

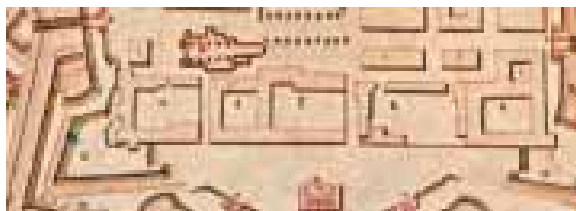
Bethlen Gábor trónra lépése után először a palota meglévő részeinek a helyreállításával törődtek, csak 1618–1619 táján kezdték bővíteni. Az ő idejében megindult építkezéseket I. Rákóczi György folytatta, s ezek eredménye volt a – számtalan későbbi átalakítás, csonkítás és újjáépítés ellenére – lényegében ma is álló épületegyüttes.

Jelenleg, a 18. század elejétől fogva változatlan viszonyoknak megfelelően, két tulajdonos között oszlik meg: nyugati része, mintegy harmada a gyulafehérvári római katolikus érseki palota, keleti két udvara pedig kaszárnya. Az utóbbit, noha az erdélyi reneszánsz építészet elsőrendű emléke, művészettörténész még nem tanulmányozhatta. Ismertetésünk így külső megfigyelésekre, a források vallomására, helytörténeti jellegű munkákra, régi felmérésekre és fényképekre, illetve az épületegyüttes földszintjének egy az 1960-as években elkészített, viszonylag pontos felmérésére támaszkodik.

A két épülettömb mai körvonalai az 1711 és 1736 közötti időszak átalakításainak köszönhetően alakultak ki: akkor bontották le a nyugati udvart meghatározó déli és északi palotaszárny keleti végeit, és hozták létre a két birtokrészt elválasztó kis síkátort.

Ezeket megelőzően, a 18. század elején tehát az együttes három belső udvart határolt, amelyeket a ma is álló két keresztszárny választott el egymástól. A nyugati és a keleti udvarnak saját bejárata volt, mind-

106. Conrad Ferdinand Weiss: Gyulafehérvár. A fejedelmi palota együttese 1736 táján



107. Gyulafehérvár. Az egykori fejedelmi kertbe vezető kapu

kettő ma is létezik. Egy harmadik, ma elfalazott kapu a nyugati udvar déli oldalán a védőárkon túl elterülő fejedelmi kertbe vezető gyaloghídra nyílt. A két főkapu közül a nyugati 17. századi forrásaink „fejedelmi”, a keletit pedig „alsó”- vagy „prépost”-kapunak nevezik. Az udvarok közül a nyugati volt a „konyhaudvar”, keresztszárnyában, az ebédlőpalota alatt volt 1643-ban a fejedelmi konyha, a keleti pedig az „istállóudvar”; a „középső”-nek nevezett udvar ugyancsak a 17. századi forrásokban merül fel először. A fejedelmi palota így Bethlen Gábor fejedelem uralkodásának utolsó évtizedében már mintegy 42×200 m-es alapterületet foglalt el, amelynek egységes és összefüggő, bár nem egyenes vonalú főhomlokzata volt. Az épületegyüttes déli szárnyai a várfalra támaszkodtak, s a keleti udvaron az istállókkal folytatódtak, amelyeket valószínűleg csak a 19. század végén váltott fel a mai kaszárnya-épület.

Nyugat felé a palotaépület kiterjedt a bástyára is: a töltésére épített szellős „mulatóházakat” az 1630-as évektől kezdve emlegették, de szerepelnek még az 1711-es felmérésen is. A fejedelmi palota főhomlokzatából – a három belső udvar mai szerkezetéből ki-

következtethetően – a nyugati udvar északi homlokzata, keleten pedig az egykori prépostsághoz kapcsolódva az istállóudvar homlokzata is rizalitként kiugorva foglalta magába a korszak nagyobb részében udvari templomként használt székesegyházat. Az istállóudvar ma elfalazott, hat boltszakaszos földszinti árkádsora az ottani kaputól keletre szimmetrikusan megismétlődött, s az 1643-ban befejezett építkezések eredménye volt.

A homlokzat földszintjének legrégebbi nyílászorai ma szalagkeretes vagy füles, 18. századi barokk ablakok, kivételt csupán a nyugati udvar magas, rusztikus lábazon álló, ugyancsak rusztikus és veretdíszes féloszlopok által tartott szemöldökkel keretelt félköríves záródású kapuja képvisel, amelynek volutaszerűen komponált – ugyancsak veretdíszes – oromzatát egy-egy kis obeliszk fogja közre, középtengelyében pedig háromszögű edikulás ablak nyílik. A homlokzat emeleti sávjának nyugodt ritmusát ezzel egyező formájú, háromszögű oromzatos ablakok határozzák meg. Kivételt a prépost-kapu tengelyétől keletre elhelyezkedő, nehézkes profilú reneszánsz szemöldökös ablakok jelentenek – ezek az ottani földszinti árkádsor s felülepítménye elbontása után kialakított új, 18. század eleji homlokzatnak a keretei lehetnek –, valamint a fejedelmi kaputól nyugatra álló, tört, trapézos oromzatú, de a többiekkel egykorúnak tűnő reneszánsz ablak. Valószínűleg már 18. századi fejleményként jelentkezik még három félköríves edikulájú, mélyített kötényes ablak a kaszárnyarész emeleti során.

A nyugati udvar emeleti homlokzatának nagy részén is a külső homlokzatéhoz hasonló kiosztású és



108. Gyulafehérvár. Az érseki palota kapuja

profilálású, háromszögű oromzatos ablakokkal találkozunk, s a kapu udvari keretének az eredeti kompozíciója²¹⁶ is megegyezik a külső keretével. A konyhaudvar nyugati homlokzatának a felét és a délit 1784-ben barokk keretekkel díszítették, 1982-ben ezen a részen két *in situ* reneszánsz hármás ab-



109. Gyulafehérvár. Az érseki palota



110. Gyulafehérvár.
Az érseki palota külső
homlokzata



111. Gyulafehérvár.
Az érseki palota udvari
homlokzata



112. Gyulafehérvár. Az érseki palota kapuja



113. Reneszánsz ablakkeret az érseki palota udvari homlokzatán. 1630–1639 között

lak elépített kerete került elő a vakolat alól. Egyikük pilaszteres szárkövén 163[.]-as évszám utal arra, hogy legkésőbb I. Rákóczi György építkezései rendjén díszítették velük az épületet. Bal oldali szárkövén a pilaszter íon fejezetének a körvonalai is felismerhetők.

A háromszögű oromzatos reneszánsz ablakok sora feltűnik még a középső udvar déli szárnyának a külső homlokzatán is. Ennek az épületrésznek a belső, emeleti homlokzatán ma már csak széles reneszánsz könyöklők jelzik az egykori kőkeresztes „palotaablakok” helyét.

A konyhaudvarnak még egy jellegzetes elemére kell felhívniuk a figyelmet: északi szárnya a kaputól nyugatra rizalitszerűen kiugrik. Ennek a résznek a földszintjén félköríves nyílású, gazdagon profilált fejezetű pillérekre támaszkodó, négyárkados folyosó húzódik, amelynek nyílásait 1728 táján befalazták, és barokk keretelésű ablakokkal, ajtóval látták el. Fölötte Erdélyben szokatlan méretű, 6 m széles, az egész szárnyat elfoglaló két helyiség húzódik. Ezek egyikének a hossza a legutolsó átalakítás előtt 8 m volt, így méreteik alapján kétségtelenül a fejedelmi palota

reprezentatív helyiségeit kereshetjük bennük. Ennek az épületszárnynak a folytatásában a kapun túl, kelet felé jóval keskenyebb – egykor emeletes, ma földszintes – épület következik, amelyhez a kereszt-szárny emeletére vezető díszlépcsőt ragaszthatták. Erre az épületrészre vonatkozathatók Szamosközy Istvánnak a János Zsigmond építkezéseit magasztaló sorai is.²¹⁷

A gyulafehérvári fejedelmi palota a 17. században, Bethlen Gábor és I. Rákóczi György uralkodása alatt érte el legnagyobb kiterjedését. 1629-ben a három udvart összefogó homlokzatot „olaszfokos” attika koronázta, amelynek a kiépítésére utaló legkorábbi adatok 1624-ről szólnak. Ezt az attikát I. Rákóczi György leverette, és az olaszosan lapos, minduntalan beázó tetőket magasra szarvazott „erdélyies” tetőkre cseréltette. A keleti udvar 1618 és 1628 között az istállók és a „lovászmesterek házáinak” odatelepítésével körvonalazódott, ezek valószínűleg kelet és dél felé zárták le a kompozíciót. Ennek az udvarnak a jellegét azonban 1643-ban a kapu fölötti szárny átalakítása határozta meg: ha jól értelmezzük Szalárdi János tanúságát, akkor ott a Diéta- és a Tábla-ház került egy-



114. A kaszárnya
(az egykori középső udvar)
déli homlokzata. 2003.



115. A kaszárnya
(az egykori középső udvar)
déli homlokzata. 1900 körül



116. A kaszárnya
(az egykori középső udvar)
déli homlokzatának részlete

más mellé a kapu fölötti részen. A két kiemelt jelentőségű teremhez kívülről is – az árkádok fölött – és belülről is (?) díszlépcső vezetett.

Ebből a két helyiségből az egymenetes északi szárny „palotáinak” összefüggő során át vezetett az út a fejedelmi reprezentáció legfontosabb helyiségei felé, amelyek a nyugati keresztszárnyban, illetve a konyhaudvar északi szárnyában helyezkedtek el: a nagyobbik és kisebbik ebédlőpalota, a tanácsház, az audienciás ház – trónterem – és a fejedelem hálólháza.

Ezeknek a helyiségeknek a belső díszére is utal néhány adat. A nagy ebédlőpalota kazettás mennyezetét 1629-ben készítették el Bécsből szerződötetett asztalosok. Ugyanezek a mesterek voltak a kivitelezői később, 1646-ban a sárospataki mennyezetnek is, amelyet a gyulafehérvári mintájára kellett elkészíteniük.²¹⁸ Az „audienciás házat” – tróntermet – bokályos háznak is nevezik forrásaink 1624 után, amikor Bethlen Gábor akaratából kis-ázsiai, izniki műhelyekből származó török csempékkel burkolták a falait.²¹⁹ Példáját a következő évtizedek folyamán a sárospataki és a gyalui kastély bokályos házának a díszítésében is követték. Bethlen Gábor fejedelem hálólházának falait a Genézis legfontosabb jeleneteit bemutató falképekkel díszítették, amelyekhez 1622–1623-ban Opitz Márton szerkesztett magyarázó epigrammákat.²²⁰ A palota festett díszét már 1619-ben felemlegette panegiriszében Háportoni Forró Pál, akinek „*az egész világ kerekességét*” bemutató festményeket látván úgy tűnt, „*hogy nem házakban, hanem némineműképpen valami gyönyörűsége földi paradicsomban*” járkal. Ennek a korai, 1619-et megelőző építkezésnek az eredménye volt az általa emlegetett „*piros márványoszlopokkal*”²²¹ díszített folyosó is, amelynek a helyét csak a keresztszárny egyik, feltehetőleg nyugati oldalán, a konyhaudvarról felvezető Bornemisza Pál-féle díszlépcső pihenőjének folytatásaként tudjuk elképzelni.

A fejedelmi lakosztály folytatásában a fejedelemasszonyé következett, már a nyugati szárny felé, és onnan lehetett kijutni a délnyugati bástya függőkertjében kialakított „nyári házakra” is, amelyek I. Rákóczi György korának az alkotásaiként az 1629 után tovább folytatott építkezések másik, nyugati végpontját jelentették, egyúttal tükrözik azt a vár harcászati szerepének a megítélésében bekövetkezett változást is, amely, mint fentebb említettük, az 1628-at követő évek fejleménye.

Ezen a részen, az udvar biztonságos délnyugati sarkában volt azután I. Rákóczi György korában a levéltár, a „*csuhadárház*” (ruhaház), valószínűleg még a

fegyvertár és a kincstár is. Forrásainkban nem találunk adatot a déli szárny helyiségeinek a funkcióira ebben az együttesben.

Az eddigiek alapján elmondhatjuk, hogy a háromudvaros palota – „*reggia*”, ahogyan olasz eredetű szóval Szalárdi János értékeli a fejedelmi rezidenciát – főhomlokzatát Bethlen Gábor uralkodásának a végére nagyjából elkészítették, csupán két végpontjának a befejezése maradt utódjára. Ezt a homlokzatot az egységes ritmusban elhelyezett háromszögű oromzatos ablakok sora, a veretdíszes nyugati kapu és az egész kompozíciót összefogó és megkoronázó olaszfokos attika jellemezte. Leghangsúlyosabb pontja az 1626-ban elkészült nyugati kapu volt. Ezt a fölötté – a második emeleten – kiemelkedő „nyári ház” léte is érzékeltette. 1643-ban, amikor a Diéta-terem elkészült, egy újabb kompozíciós hangsúly alakult ki a java részében a székesegyház épülete által takart palotahomlokzat szabad, keleti végén: hat-hat földszinti árkád közé került az ottani kapu; a részben rájuk támaszkodó Diéta-házra pedig díszlépcső vezetett.

Mindkét kapu tengelyében egy-egy „*csorgókút*” állott, melyekről joggal feltételezhetjük, hogy a nem mindennapi építészeti környezetnek megfelelően ugyancsak igényesen díszített alkotásai lehettek a lorettói származású Giovanni Fontanicinek (Johannes Laureta Venetusnak), aki mintegy hat évet kitevő erdélyi munkálkodása végeztével, 1654 táján tért vissza Velencébe.²²²

KASTÉLYOK

Erdély reneszánsz stílusú világi építészetének a leglátványosabb emlékei mind a mai napig a kastélyok.²²³ Gyakorlatilag a mindenkori fejedelmi család és a fejedelmi tanács nagyságos (*magníficus*) rendű – mintegy húsz családhoz tartozó – tagjainak²²⁴ igényességében és méreteiben igen különböző, reprezentatív és erődített lakóhelyét tekinthetjük kastélynak,²²⁵ amely a tulajdonos legnagyobb birtokának, esetleg birtokainak a központja is volt egyúttal.

Az ilyen épületegyüttesek védelmi, lakó és reprezentációs, illetve adminisztratív és gazdasági funkciók betöltésére is alkalmasak kellett hogy legyenek. Ezeknek az építészeti alkotásoknak a formáit és különösen további alakulását tulajdonképpen az említett szerepkörökkel való állandó megfeleltetés határozta meg. Minthogy tervezőik kimutathatóan ugyanazok a hadiépítészek voltak, akik az erdélyi várakat is az



117. Kisbún. A kastély a víztározó megépítése után. 1980–1981.

118. Vajdahunyad. A huszárvár kapuja



olasz építészeti traktátusok követelményeihez igazították, a kastélyépítészetben is a 16. század utolsó harmadától-negyedétől figyelhető meg először a törekvés a mértani szabályosságú, várszerű bástyás alaprajzok létrehozására.

A reneszánsz várkastély védelmi berendezései a 16. század végére vagy a következő század elejére a korábbi vizesárok és felvonóhíd, a viszonylag kevés nyílással megbontott külső falak mellett különböző tornyokkal és bástyaszerű sarokvédművekkel egészülnek ki. Ezeknek a harcászati hatékonyságát – viszonylag kis méreteik miatt – nem befolyásolta alaprajzi formájuk: akár olaszbástyára, akár a hagyományosabb hengeres vagy sokszögű toronyra hasonlítottak, a védőemeletszerűen kialakított padlás lőréssein, az emelet három-négy ablakán és a földszint meg a pinceszint lőrésinél muskétánál, szakállas ágyúnál nagyobb öblű lövészerszámot nem használtak. Ilyen „tűzerőnél” ostrom esetén teljesen közömbös volt a védmű alaprajzi formája. Arra kell gondolnunk tehát, hogy e lakó- és raktározó helyiségeket magukba foglaló sarokerődítmények – akár csak a templomvárak hasonló védművei – inkább csak kinézésükkel, az „igazi” erődítményekhez való hasonlóságukkal kellett hogy elriasszák az ostromlót vagy tisztelgésre készítsék a látogatót, és így egy-egy forma kiválasztásában a megrendelő és az építész ízlése, a pillanat-



119. Katzler B.:
Vajdahunyad. A kastély és a
huszárvár. 1866.

nyi divat, esetleg az építészeti traktátusok kínálta változatok, nem pedig a harcászati célszerűség volt a döntő.

A reprezentatívnek tekintett formák divathoz való igazodása különösen akkor szembevetendő, ha a katonai hatékonyság megkövetelte arányok hiánya és csak a könnyebb tűzfegyverek használatára alkalmas, földmekkel megosztott belső szerkezet mellett szemügyre vesszük az erődítésekhez felhasznált építőanyagokat és technológiákat is. Hajlamosak lennénk ugyanis azt hinni, hogy csak kőből vagy téglából épült falak védték ezeket a kastélyokat. Pedig a kükküllővári kastély mára teljesen elenyészett külső, kettőzött, „bástya védőve” tapasztott sövényből és paliszádból készült, az uzdiszentpéteri ötszögletű és ötbástyás, emeletes, igényes berendezésű fejedelmi udvarház pedig teljes egészében a kőben és fában szegény Mezőség jellegzetes technológiája szerint, gerendaszerkezetre épült agyaggal tapasztott sövényből.²²⁶

A kisbúni kastély külső védővének aprócska „olaszbástyáit” 1640 táján tervezte és „fundálta el” Haller Gábor, s ezeket fel is építették, nem sokkal a vajdahunyadi Huszárvár hasonlóan kisméretű bástyáinak keletkezése, 1646 előtt. Mindkét épületet kőfalak védték, Vajdahunyadon fennmaradt az évszámos, félköríves záródású, pilaszterekkel díszített szarkövekre támaszkodó, akantszlevelekkel díszített kapu is, melyen át az egykor pártázatos várfalakkal kerített külső udvarba lehetett jutni. A vajdahunyadi huszárvár megépítésével a birtok tulajdonosa egyrészt a Zalasd-patak sziklás, mély medre által is vé-

dett bejárat túlpárti hídfőjét biztosította, másrészt pedig tehermentesítette a középkori együttes amúgy is szűk belső udvarát a raktározás, az istállók és a kaszárnya szerepkörétől.

A homlokzatot uraló kaputoronynak, ahol megjelent, a tulajdonos hatalmát, erejét kellett szemléltetnie, s nyilván jelentéshordozó szerepe is volt annak, hogy Aranyosmeggyesen és Gyaluban, korszakunk végén pedig Bonchidán, Alsórákoson és Szentbenedeken a torony tornácos, esetleg négyfiatornyos sisakot is kapott, hasonló a kerített városok templomaiéhoz, amelyek ugyancsak meghatározott tartalmat, a templomot fenntartó közösség kiváltságait fejezték ki a 15. század közepétől való elterjedésüktől kezdve.²²⁷ Kétségtelen, hogy e reprezentációs igények továbbgyűrűzése magyarázza a tornácos, fiatornyos megoldások terjedését és közkedveltségét a 17. századtól már mezővárosi és falusi környezetben is.

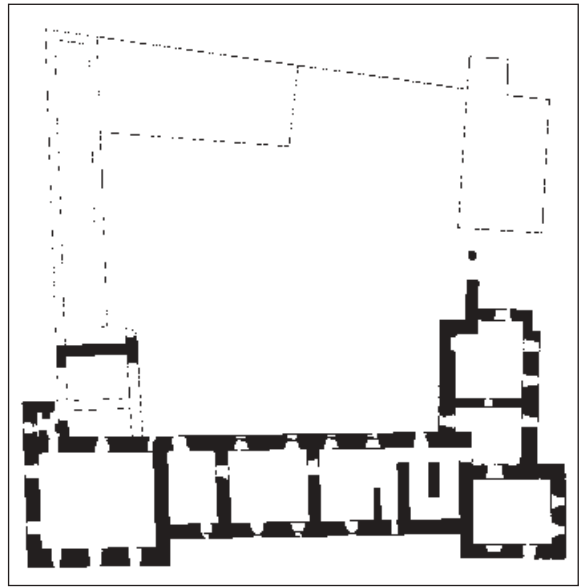
A 16. század utolsó harmadának építkezései

1569 táján kezdték el a Bocskai család egeresi kastélyának az építését,²²⁸ s a 17. század elején még folyó munkálatok eredményeként szabálytalan négyszögű belső udvarú, legalább két, különböző méretű sarokpavilonnal és monumentális, felvonóhidas kapuval védett együttes körvonalazódott, amelyet a Nadas egyik mellékpatakának mesterségesen megosztott medre is oltalmazott. A falura és a Nadas völgyére néző meredekebb domboldal peremén a falmaradványok meg a terepviszonyok miatt is nehéz ma elkép-



120. Egeres. Feliratos kerettördék. 1569.

zelni az alaprajz rendje által megkívánt másik két sarokerődítményt, noha a 19. században²²⁹ még álltak. A kastély 1572-ben elkészült, monumentális, vájatos pilaszterek közé fogott főkapujának a helyszínen, az egykori védőárkot jelölő horpadás mentén hányódó darabjai, kétszakaszú belső lépcsőjének triglifes frízű és félrozettákkal díszített, mélyített tükrű ajtókerete, valamint a déli szárny változatosan díszített ablakkeretei leginkább a kolozsvári Püspöki-ház és a Wolphard István-féle építkezések kereteivel rokoníthatók, így ezen az építkezésen is elképzelhető a kolozsvári Seres Jánosnak és fiainak közreműködése a '70-es években, annál is inkább, mert a kastéllyal szemközti domboldalon álló református templom falában Bocskai Gábor (mh. 1573) puttók tartotta címerrel díszített síremlékén is Seres János mesterjegye ismerhető fel.²³⁰



121. Egeres. A kastély alaprajza. 1956.

Elképzelhető, hogy már az 1580-as években körvonalazódott Gálfi János tanácsúr, Báthory Zsigmond fejedelem nevelője megbízásából a bolyai kastély szabálytalan alaprajzú együttese. A ma teljesen elhagyott, romos épület főhomlokzatát, amelyet azonban a 17. és a 18. században, Szilvási Boldizsár és a Tholdy család birtoklása idején is alakítottak, két kis sarokbástya közé fogott emeletes lakószárny alkotja. Homlokzatának lizénás tükrű tagolása, ablakainak füles keretelése és köténydísze, valamint udvari



122. Egeres. A kastély főkapujának keretkövei. 1972.



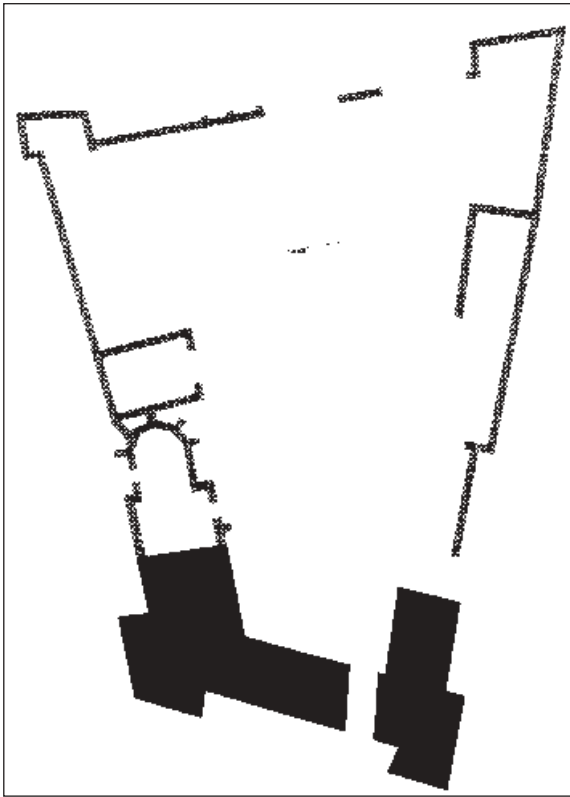
homlokzatának apró árkádjai az 1791. évi átépítés nyomait jelzik. Az egyik bástyájának emeletén azonban furcsa, mértanias frízű reneszánsz ajtókeret volt látható 1980 táján, a főkapu melletti földszinti helyiség födémgerendájába pedig 1669-ből származó építési feliratot véstek, ami az épület 1658–1661 közötti pusztulását követő javításának, átépítésének lehet a bizonyítéka.²³¹ A kastély beugró szentélyű, támpilléres kápolnájának a bejárati szárkövében Gálfi János felirata olvasható, a kápolna belsejének festett felirata azonban már özvegye, Perneszi Erzsébet második férjének, Szilvási Boldizsárnak (mh. 1629) az idejében készült.²³² A ma látható kastély korai keletkezésének ellentmond az említett gerendafelirat mellett az is, hogy a Gálfi-féle felirat egy szemmel láthatóan másodlagosan felhasznált keretdarabból készült szárkövön olvasható.

Békés Gáspár általunk igen kevésbé ismert, 1575 előtti fogarasi építkezéseit Báthory Boldizsár (mh. 1594), Zsigmond fejedelem unokatestvére folytatta.

123. Egeres. Ajtókeret. 2002.

124. Egeres. Ablakkeret. 2002.





Ezek során a késő középkori négytornyos várat, amelynek nyugati oldalánál Majláth István és felesége, Nádasdy Anna idejében már húzódtott egy lakószárny, a külső vár kiépítésével párhuzamosan palotává alakították. 1594 előtt el kellett készülnie a loggia-szárnynak, amelyet az első emelet szintjén lépcsőzetes pilaszterekre támaszkodó falpillér-kötegek tagolnak, s ezekre a második emelet pilaszterekre helyezett féloszlopai támaszkodnak. A loggia vízszintes tagolását a rusztikás keretelésű félköríves árkádok könnyöklő és vállvonalát hangsúlyozó párkányokkal oldották meg. 1632-ben ennek a szárnynak „olaszfofos” attikája volt, valószínűleg már Bethlen Gábor későbbi, 1617–1618-as építkezéseinek köszönhetően. Az első emeleti loggiát gyámkövekre támaszkodó fiókos dongaboltozat fedi, közepén a Báthoryak sárkányfogas címerével díszített zárókővel. Hasonló, angyalok tartotta és Báthory Boldizsár kicsorbult – BP-nek látszó – névbetűivel jelzett címer keltezi a loggiából nyíló, háromszögű oromzatos, frízében vaskos félpálcával díszített ajtó keretét, s ez ismétlődik immár címer nélkül a loggia felső szintjén is. Egy másik 1627-ből származó, népies stílusú farkasfogakkal díszített, furcsa, primitív keretre pedig Bethlen Gábor fektetett ovális olaszkoszorúba foglalt címerét

125. Bolya. A kastély alaprajza

126. Bolya. A kastély főhomlokzata. Debreczeni László vázlata. 1928.





faragták. Az emeleti loggiát eredetileg „*táblás, kopjás*” – kazettás – mennyezet fedte. Ennek a szintnek a helyiségeit, köztük az egykor ugyancsak kazettás mennyezetű „*öreg Báthory-palotát*” meg a stukkós mennyezetű ebédlőpalotát s a sarokban álló Vörös-toronyból nyíló tróntermet – már a szomszédos északi szárnyban – kívülről háromszögű oromzatos ablakok világítják meg. Az alul hengeres Vörös-torony felső, nyolcszögű szintjeit a 17. századi összeírások szerint a fejedelmi lakosztály foglalta el. A legfelső közülük Erdélyben egyedülállóan igényes belső ki-

127. Bolya. A kastély homlokzatának részlete. 1982.

128. Fogaras. A loggiás szárny





129. Fogaras. Az első emeleti loggia



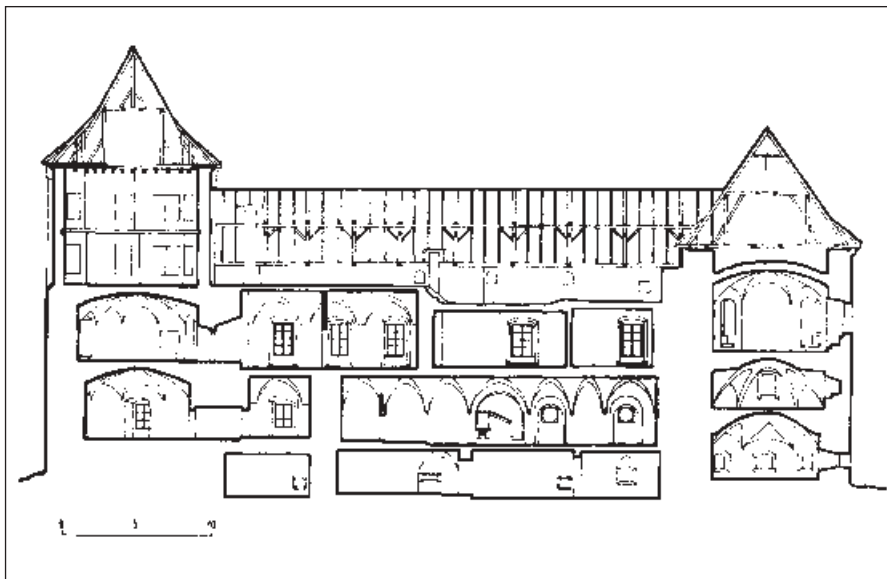
130. Fogaras. Ajtókeret a Báthory-építkezésekből. 1594 előtt

alakításával emelkedik ki: a nyolcszögű tér sarkait kváderes falszövet alkotja, amelynek a hármás ikerablakokat magukba fogadó fülkékkel határolt éleit süllyesztett pálcákkal díszítették; a mennyezet alatt ugyancsak kőből faragott belső párkány húzódik, frízében jóformán olvashatatlanra kopott, igénytelen vésésű, 1617-ből származó felirattal. Valószínűnek látszik, hogy a 16. század végén készült el a torony utolsó szintjeként a pártázatos, de ablaktalan és fedetlen toronyerkély, s ezt alakította tovább Bethlen Gábor fejedelem a kolozsvári Diószegi István műhelyében készített új ikerablakok és az új földém elhelyezésével. A 16. századvégi, kváderes falazású toronyerkély „kitoldásának” nyomai a külső homlokzat falszövetén is megmutatkoznak.

Az északi szárnynak a trónterem alatti szintjén találjuk a kápolnát. Ezt az első emeleti loggiából egy félköríves nyílású s akantuszlevelekkel díszített, 1640-ben készült ajtón, valamint egy másik, hasonló



131. Fogaras. Ajtókeret Bethlen Gábor címerével. 1627.



132. Fogaras. A Vörös-torony, az audienciás ház és a kápolna metszete

133. Fogaras. A Vörös-torony



keretelésű ajtón a Vörös-torony – a fejedelmi lakosztály – felől lehetett megközelíteni. Reneszánsz gyémokra támaszkodó fiókos dongaboltozatát valószínűleg megújították a 18. század folyamán. A helyén Bethlen Gábor korában kialakított három helyiség állt, amelyeket a kápolna építésekor, 1639-ben egyesítettek. 1639-ből származó szószékének két fennmaradt – tojásléccel díszített, elegáns körvonalú – gyámköve az I. Rákóczi György fejedelem szolgálatában álló német kőfaragók valamelyikének az alkotása lehet, s mint ilyen, jelentős előzménye a kolozsvári Farkas utcai szószéknek.

A lakópalota keleti szárnya szintén a Báthoryak korában épült, noha gyanús szabályosságban sorakozó vadonatúj „reneszánsz” ablakai inkább a 20. századi restauráló, mint eredeti építője rend- és ritmusérzékét tükrözik. Ez a megállapítás különösen érvényes a pinceszintnek számító földszinti keretsorra, ezek a helyiségek – köztük Bethlen Miklós egykori, 1676-beli „jó, alkalmas tömlőce”²³³ – biztosan nem voltak ilyen drága kőkeretekkel díszítve. Első emeleti, hármas ikerablak-sorának egyik eredeti keretét ívelt pajzsba foglalt Báthory-címer és szőlőfürt díszíti, amelyeket a sarkokban akantuszlevelek fognak közre. Noha Bethlen-címeres mennyezetekről is szólnak a leltárak e szárny második emeletén, abban szerzőik egyetértettek, hogy ez az épületrész a Báthoryak építkezése, a 17. században csak a belsőkön alakíthattak. A „Báthory-torony” elnevezés alapján a külső hom-



134. A Vörös-torony legfelső szintje. 1617.



135. Fogaras. A kápolna ajtaja. 1640.

136. Fogaras. A kápolna belseje





137. Fogaras. A kápolna szőszékgyámjai. 1639.

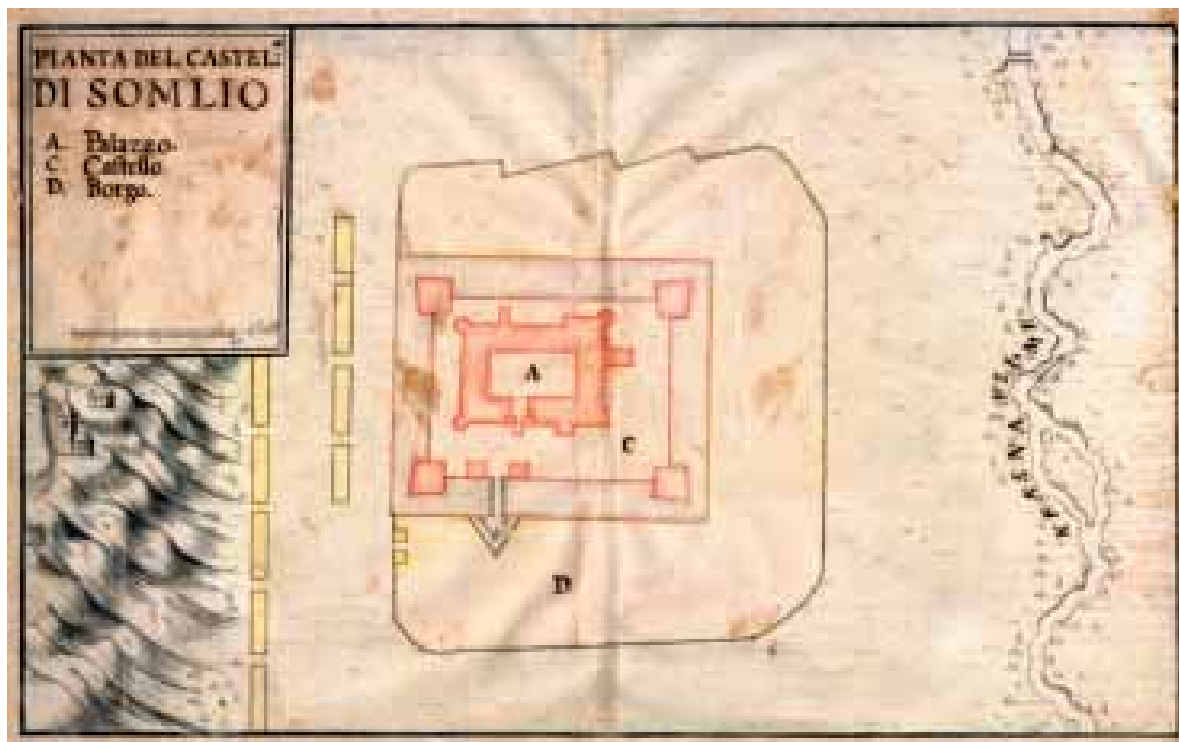
lokzatából kiugró hatszögű alaprajzon emelt Tarkabástyának is 1594 előtt kellett megépülnie.

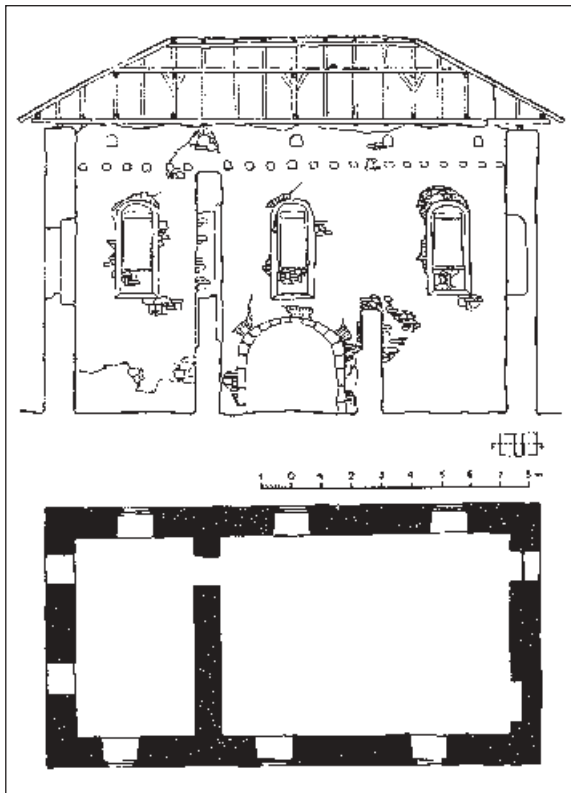
A következő, kapu fölötti szárny második emeleti helyiségeit már később, Bethlen Gábor korában építették hozzá a középkori vár falához.²³⁴

Szilágysomlyón, a Báthoryak fejedelmi ágának a

családi fészkekben a kerek alaprajzon emelt tornyokkal erősített, négyszögű, belső udvaros palotát az 1590-es években készült, üres bástyákkal és monumentális kapuépülettel erősített külső, szabályos téglalap alaprajzú várövvvel vették körül. A rezidenciával kapcsolatosan a 16. század közepe utáni emlegetett „kúria” megjelölésből nem következtethetünk az akkori épület igényességére vagy méreteire, így korábbi datálását csak a palotaépület sok átépítésről, toldásról árulkodó vázlatos 1687-es alaprajza²³⁵, valamint főbejáratának az erődövéttől eltérő tengelye támaszthatja alá – egészen addig, amíg régészeti ásatások révén tisztázható nem lesz a két együttes kronológiai viszonya.²³⁶ A külső erődív érdeklődésünkre leginkább számot tartó kapuépülete háromszögletű alaprajzon emelkedik. Homlokzatának földszinti sávját idomtéglaából rakott félköríves metszetű övpárkány választja el az emelettől. Középtengelyében nyílik a kastély háromszögletű oromzattal koronázott rusztikás keretbe foglalt, félköríves nyílású főkapuja. Ennek zárókövét somlyai Báthory (VI.) István és neje, Bebek Zsuzsanna erősen megkopott címerpajzsai díszítik, föléljük pedig, az oromzat tárcsájába az építetők latinul egyező, S. B. névbetűit és az 1592-es év-

138. Luigi Ferdinando Marsigli (?): Szilágysomlyó vára. 1687.





139. Szilágysomlyó. A kapuépület metszete és alaprajza

140. Szilágysomlyó. A várkapu. 1592.

számot vették. Bal oldalán nemcsak a hídlánc nyílása, hanem az egykori hídemelő szerkezet csigája is előkerült az 1990-es években végzett falkutatás során. Az emeleti homlokzatot kívül is, az udvar felé is három-három egyenes szemöldökű reneszánsz ablak díszítette, s fölöttük, a mai padlásszinten sorakoznak a szakállasok számára kialakított ívelt lőrések. Az épület belső díszítésének az igényességére az egyik emeleti helyiség falában feltárt reneszánsz profilú és egykor faragott kőgyámokra támasztott sarokkandalló csonkjaiból következtethetünk. A kurtinák sarkain olaszbástya alakú, viszonylag nagy alapterületű sarokvédművek örködtek, amelyeket – a leltárak tanúsága szerint – soha nem töltöttek fel: alsó lőrésoruk nagyobb öblű löfegyverek számára volt kiképezve, fölöttük pedig fából ácsolt védőfolyosók húzódtak kézfegyverek számára kialakított lőrésekkel. A várfalakat a Kraszna medréből táplált vizesárok vette körül, a főkapuhoz vezető hídfőt pedig 1687-ben ék ala-

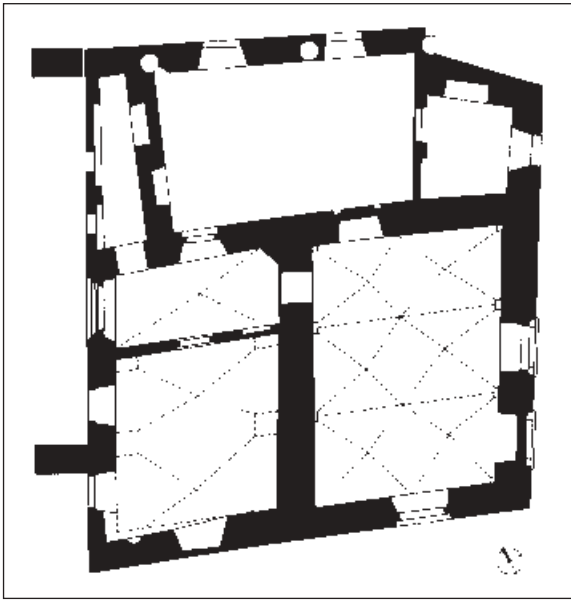
141. Szilágysomlyó. Ablakkeret részlete



kú földművel védtek. Amikor Szilágysomlyó a 17. század második felében végvár lett, akkor épülhetett a paliszáddal kerített külső védőgyűrű, amely – a vár rövid életű új szerepkörének megfelelően – lehetővé tette a nagyobb létszámú és mozgékonyabb, lovasokból álló helyőrség állomásoztatását.²³⁷

A marosillyei kastélynak forrásaink szerint ugyan-





142. Marosillye. A Veres-bástya alaprajza

csak négybástyás védőöve volt, amely 1552-től kezdve – a Maros alsó folyását őrző Lippa várának első elvesztése után – épült ki. Valószínű, hogy éppen ma is álló Veres-bástyája épült meg utolsóként 1582-ben. Ez az eredetileg egyetlen boltozott helyiséget magába foglaló, de helyzeténél fogva viszonylag védett kis bástya abban is eltért társaitól, hogy belsejét nem töltötték fel, hanem a kastélybástyákhoz hasonlóan lakószintet, a pincéjében pedig lőszerraktárt alakítottak ki.²³⁸ Kanelúrás gyámkövekre támaszkodó, stukkóval kiemelt élű, fiókos dongaboltozatú egyetlen helyiségét a fejedelem atyjának, iktári Bethlen Farkasnak monogramos és címeres zárókövével,²³⁹ bejáratát pedig magyar feliratos ajtókerettel díszítették.²⁴⁰ Ezt a várfalhoz simuló, valószínűleg valamelyik közeli római rommezőről származó három kőoszlop-törzsrre támasztott fedélszékű – ma befalazott – tornácra át lehetett megközelíteni, melynek mellvédje „hónaljig ért”. A tornác takarta bástyahomlokzat kutatása során festett, pálcákra tekeredő virágos indadíszrel ékesített szegélyű árkád maradványai kerültek elő, amely az eredeti fedélszék magasságáig ért, és valószínűleg a lépcsőfeljárát és a tornác közötti átjárást szolgálta. Ez a vörössel, zölddel, sárgával és feketével festett faldíszítés magyarázhatja a bástya elnevezését is, ugyanakkor azt is bizonyítja, hogy építéskor kiemelt, társaitól eltérő, reprezentatív szerepet szántak ennek az épületnek. A bász-

tya pinceszintjéről lőrészek nyílnak a vizesárokra. Menedékes lábuzatát félköríves metszetű övpárkány választja el a lakószintől, amelyet akantuszlevelekkel díszített hármás, a szárköveken befelé forduló profilú ikerablakok világítanak meg. Homlokfalait utóbb meghosszabbították, valószínűleg az eredeti épületmaghoz már korábban hozzáépített lövészfedezék, illetve a fentebb említett oszlopos erkély mentén. Jelenleg csak ez utóbbi oldalán figyelhetők meg a kurtina falcsonkjának maradványai. Bethlen Gábor fejedelem uralkodása alatt, Lippa várának második elvesztése, 1616 után is erődítették az ismét végvárrá előlépett együttest, talán akkor bővítették a Veres-bástyát is.²⁴¹ Bizonyos, hogy 1670-ben az erdélyi országgyűlés döntése értelmében a töltött bástyákat és a kurtinákat lerombolták, nehogy a lippai törökök ott is megvetessék a lábukat. A megsemmisülést akkor csak a lakásra is alkalmas Veres-bástya, valamint a felvonóhidassal várkapu kőépülete kerülte el, amelyeket utóbb

143. Marosillye. A Veres-bástya. Dekoratív falfestés maradványai



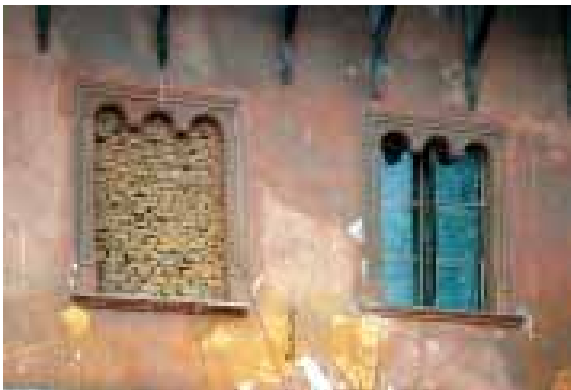


144. Marosillye. A Veres-bástya homlokfalai. 1582.

paliszádkerítésbe foglaltak. A bástya külső megjelenésén a 19. század közepe táján egy historizáló restaurálás folyamán is alakítottak. Ezt követően, 1876-ban készült Melka Vince hangulatos akvarellje.

Csak 17–18. századi leírásokból ismerjük a középkori eredetű, téglalap alaprajzú, 20–25 m magas lakótoronyból és a mellette emelkedő, különálló, 17. századi építésű, kényelmesebb palotaszárnyból álló lakóegyüttest. Ezek közül a középkorias kinézésű, utó-

145. Marosillye. A Veres-bástya ablakai



lag hozzáépített lépcsőtornyon át megközelíthető²⁴² lakótoronyban született volt 1580-ban Bethlen Gábor fejedelem, s ezt az épületet Bethlen István kívánságára 1620 táján, de később, még Thököly Imre birtoklása idején is alakították.

A kastély birtokosa, gróf Bethlen István már 1627-ben gondoskodott arról, hogy Kolozsvárott faragott emléktáblával jelöljék meg bátyja, a fejedelem szülőházát. A latin disztichonokba szedett felirat fölött a fejedelem és Magyarország meg Erdély címereiből, valamint az angyalok tartotta Szent Koronából (?) kialakított – Bethlen Gábor által 1622-ig, választott magyar királyként használt – heraldikai kompozíció domborodott, némi ellentétben a felirat szövegével, amely Gábor fejedelmet későbbi titulúrájának megfelelő német-római szent birodalmi és erdélyi fejedelmi címmel illette. Az aranyozott és festett címert meg a feliratot oszlopokra támasztott párkányból álló edikulába foglalták, valószínűleg a Bocskai István születésére emlékeztető kolozsvári címer mintájára. Ezt a faragványt a torony elbontása után, a 18. század végén már a nagyenyedi kollégium múzeumában őrizték, ott veszett nyoma, valószínűleg az 1849-es tűzvész következtében.²⁴³



146. Melka Vince: A marosillyei kastély. 1876.

147. Szentbenedek. Keresztúri Kristóf címere. 1593.

A lakoszárny építésének első szakaszára az 1620-as évek végétől 1640-ig²⁴⁴ terjedő időben, Bethlen István és fiai birtoklása idején kerülhetett sor. Ezt a különálló, kétszintes, lakószintjén öt helyiségből álló épületet utóbb, 1677 és 1685²⁴⁵ között Thököly Imre kétmenetessé alakíttatta, úgy, hogy északi – külső – homlokzatának sarkain egy-egy zárterkélyes palotát (az úr-, illetve az asszonyházát), belső lépcsőt és a második tengelyt összekötő helyiségsort alakíttatott ki a lapalji sémának megfelelően.

A Gyulafehérváron és Radnóton csak forrásokból ismert, Sárospatakon (1643), Vajdahunyadon, Bethlenszentmiklóson (1686 k.) és Miklósváron máig fennmaradt zárterkélyes homlokzati megoldás tükröződhetett tehát a házassági terveket is szövögető ifjú gróf építkezésén.²⁴⁶ Az udvarháznak vagy manierista ízü pártázatát, vagy valamilyen korlátjának a törpepílerét díszíthette az az „ágyúgolyóbis forma” kőfaragvány, amelyet a 17. század végén még említenek.²⁴⁷

A 16. századvég építkezései között előkelő hely illeti meg Keresztúri Kristóf kővári kapitánynak, Kolozs vármegyei főispánnak, Maria Christierna fe-



emelet, külső traktus	erkélyes asszonyháza	pitvar, belső lépcső	az úr-háza	pitvar, kéményalj, árnyékszék	az úr erkélyes háza
emelet, belső traktus	leányasszonyok	hoppmester	pitvarpalota, reprezentatív udvari lépcső	hosszú boltos palota	



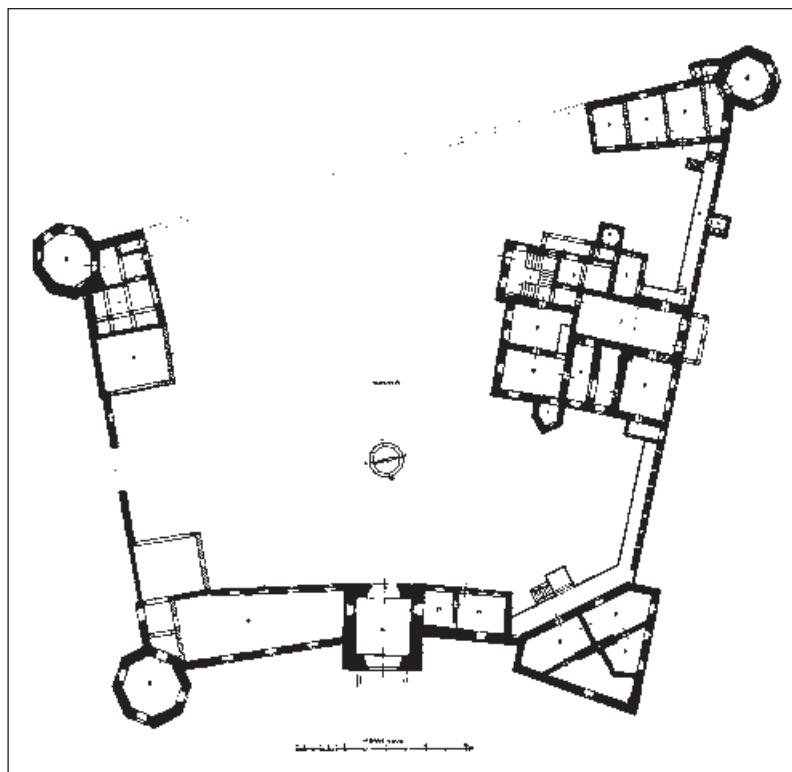
148. Szentbenedek. Az ókastély. 1939 előtt

jedelemasszony udvarmesterének szentbenedeki kastélyát is. Ez az épület, az ún. ókastély alkotta a központi magvát annak a kompozíciónak, amely a 18. század elejéig tartó s a Kornis család idejében folytatott építkezéseknek köszönhetően Erdély egyik legfestőibb reneszánsz épületegyüttesévé vált. Minthogy a birtokot Keresztúri Kristóf számára szakították volt

ki a bálványosvári/szamosújvári uradalomból, valószínű, hogy a négyszögletes, bejárati oldalán – talán éppen az ő építkezését jelölően²⁴⁸ – rizalitos ókastély alapjait ő vetette meg. A meglévő felmérések, fényképek és a rohamosan pusztuló együttes mai százalmas falmaradványai alapján igen nehéz elkülöníteni építkezéseit a későbbi bővítésektől. Mégis, Marosillye,



149. Szentbenedek. Korniskastély. 1939 előtt



150. Szentbenedek. Kornis-kastély.
Alaprajz. 1910 körül

Balázsfalva és Keresd korabeli példája alapján Szentbenedeken is valamilyen toronyszerű rezidenciára gyanakodhatunk. Valószínűnek látszik, hogy a földszint 1696-ban említett „*törpe házai*” a korai építkezési szakaszhoz tartoztak, s ezek fölött lehetett egy palotaszint is, amelyet azonban a 17. század végén átalakítottak volt.²⁴⁹ 1696-ban említik az épület második emeletét, amely azonban korábban, nagyjából a Kornis Gáspár megrendelésére s a Molnár Albert által ki-

vitelezett belső falépcsővel egy időben, 1673-ban készíthetett el. Ez a lépcsőszakasz a földszintről az első emeletre vezető kőlépcső folytatása volt.²⁵⁰

A szentbenedeki építkezéseket Kornis Gáspár fia, Zsigmond (1677–1731), Erdély későbbi kormányzója folytatta. Építkezéseinek nyomait azok a zöldes, a közeli Tőkön fejtett vulkáni tufából készült keretek jelezték, melyeknek tükrét virágos, viszonylag lapos faragású indadíszsel ékesítette a kőfaragó. Az egykori



151. Szentbenedek.
Az ókastély romjai. 1998.



152. Szentbenedek. Az ókastély lépcsőháza. 1939 előtt

kápolna kétfelé nyíló, íves ajtószárnyakat összefogó kerete készülhetett ekkor, és ennek a korszaknak tulajdoníthatjuk a kastély 1945-ben elpusztult, csak fényképekről ismert festett kazettás mennyezetét is. Tény az is, hogy 1696-ban az inventárium szerzői éppen elkészült, még beépítetlen kőkeretek darabjait leltározták az épületben.

A kastélyt kerítő kőfal, három nyolcszögletes és negyedik olaszbástyájával az 1680-as évekre már biztosan kiépült, de a kuruc szabadságharc után ismét helyre kellett állítani. Ezek a munkálatok a kaputorony felmagasításával és az új – farkasveremmel is védett – felvonóhidas portálé megépítésével Kornis Zsigmond birtoklása idején, 1720-ban fejeződtek be.²⁵¹

A fentebb elősorolt példákból kitűnik, hogy a 16. század utolsó harmadában keletkezett kastélyaink között Egeres és Bólya esetében sem bizonyítható egyértelműen a szabályos sokszögű alaprajzon emelt, sarokbástyás *disegno* jelenléte, és meglehet, hogy az egeresi pavilonok,²⁵² valamint Bólya „sarokbástyáinak” alaposabb kutatása a 17. századba áthúzódó építkezések bizonyosságait fogja eredményezni. Kétségtelennek látszik viszont az, hogy Szilágyosomlyó és

Marosillye korábban körvonalazódott birtokközpontját már igényesebb, olaszbástyás, várszerű és lakófunkciót is betöltő védőövvvel vették körül, így tervezésükben már jelentkezhetett a 17. századi kastélyokat létrehozó koncepció. Az erdélyi késő reneszánsz kastélyépítészet alakulásának szempontjából döntő jelentőségű lenne a szabályoshoz közelítő, hengeres saroktornyú somlyói belső palota alaprajzának a keletkezése: amennyiben a várövnél korábban keletkezett, akkor a fejedelemség legkorábbi szabályos alaprajzú, saroktornyos kastélyát tisztelhetnők benne.

A munkálatok idő előtti félbeszakadása Illyén a tulajdonos, Bethlen Farkas halálának (1592), Somlyón pedig Báthory István Erdélyből való száműzetésének (1594) tulajdonítható; a végvárnak számító Illyére nézve 1592-ben időlegesen felfüggesztették a védelmére képtelen kiskorú árvák birtokjogát, Somlyót pedig Báthory Zsigmond fejedelem – unokatestvére menekülését követően – a fejedelmi birtokok közé soroltatta.

153. Szentbenedek. Virágdíszes ajtókeret. 1939 előtt



A Bethlen–Rákóczi-kor kastélyai

Bizonyíthatóan következetes és korszerű késő reneszánsz építészeti programot követő építkezések indultak meg a századforduló hatalmas pusztításai után Bethlen Gábor fejedelem (1613–1629) környezetében, függetlenül attól, hogy azokat maga a fejedelem vagy tanácsosai kezdeményezték-e. Balázsfalván és Radnóton Péchi Simon (1617–1621 között) és Bethlen Gábor (1626–1629 között) is építkezett; Alvincen (1615–1629) és Váradon (1618 után) a fejedelem volt az építkezések kezdeményezője. Gyergyószárhegyen (1630-as évek) a fejedelem unokatestvére, Lázár István bővítette kastélyát, Csíkszeredában (1623 után) pedig Mikó Ferencnek, a fejedelem bizalmasának akaratából épült fel a sarokbástyás várkastély. Ezekhez számíthatjuk még a Felvidék felé tekintő Aranyosmeggyes Lónyai Zsigmond által 1616 és 1652 között átalakított várkastélyát is. Megjelenésükben, arányaikban kétségtelenül sokszorosan felülmúlják saját korábbi előzményeiket s a 16. század fentebb emlegetett építkezéseit is. Érdeemes velük kapcsolatban hangsúlyozni azt is, hogy a lakóigények kétségtelen differenciálódása, tehát az életmódban és a sze-

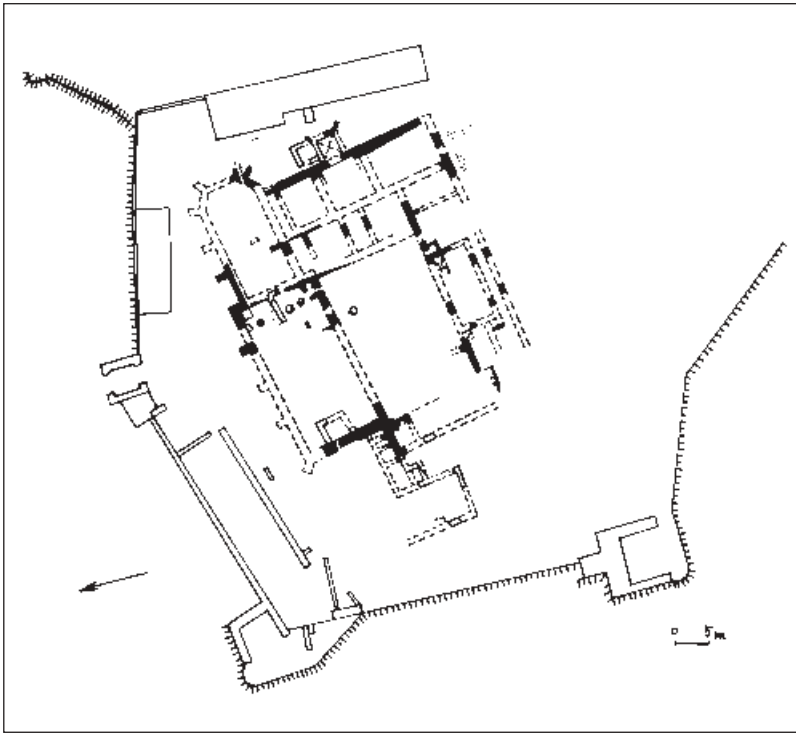
mélyi reprezentációban bekövetkezett jelentős változások éppen ezeken a 17. századi belső udvaros kastélyokon tükröződnek a legtisztábban.

Sorozatukat Bethlen Gábor alvinci kastélya nyitja meg. Gyulafehérvár közelében, a Maros bal partján, a víz fölött szembenéző két középkori mezővárost, Alvincet és Borbereket összekötő rév²⁵³ közelében a 13. század utolsó éveiben egy domonkos kolostor létesült.²⁵⁴ A 16. századra elnéptelenedett alvinci kolostort, valamint a környező településeket több világi birtokos után, 1546 táján Fráter György kormányzó szerezte meg, és 1551-ig, amikor december 17-én hajnalban ugyanott meggyilkolták, a kolostort „kastéllya” alakította. Ennek az átalakítás utáni képéről csak annyit árulnak el forrásaink – a politikai gyilkosságot igazolandó megrendezett „kirakatperben” kihallgatott szemtanúk, a kinevezett bíboros gyilkosainak vallomásai²⁵⁵ –, hogy emeletes, néhány lakóhelyiségből álló épület volt; egy folyosóját, lépcsőjét és az őrség szobáját emlegetik. Míg négy „tornyáról” csak egy bizonytalan hitelű, áttételes forrásadat emlékezik meg,²⁵⁶ kétségtelennek látszik, hogy az épületet védőfal és felvonóhidas kapu fogta gyűrűbe.

A század második felében hosszabb ideig birtokol-

154. Alvinc. A kastély észak felől

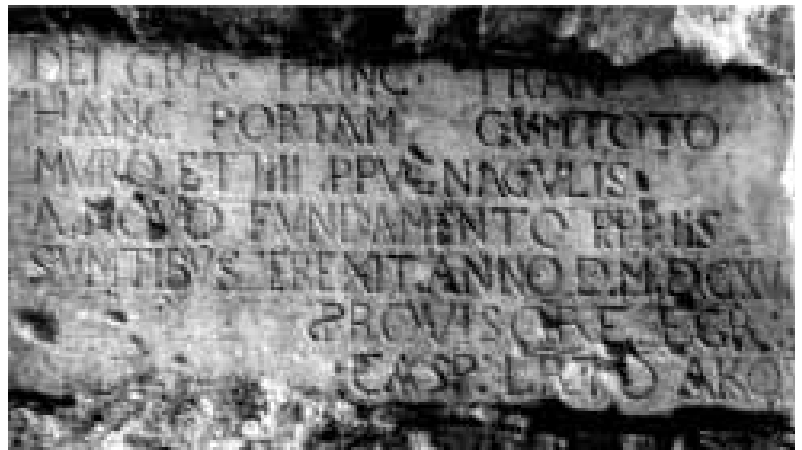




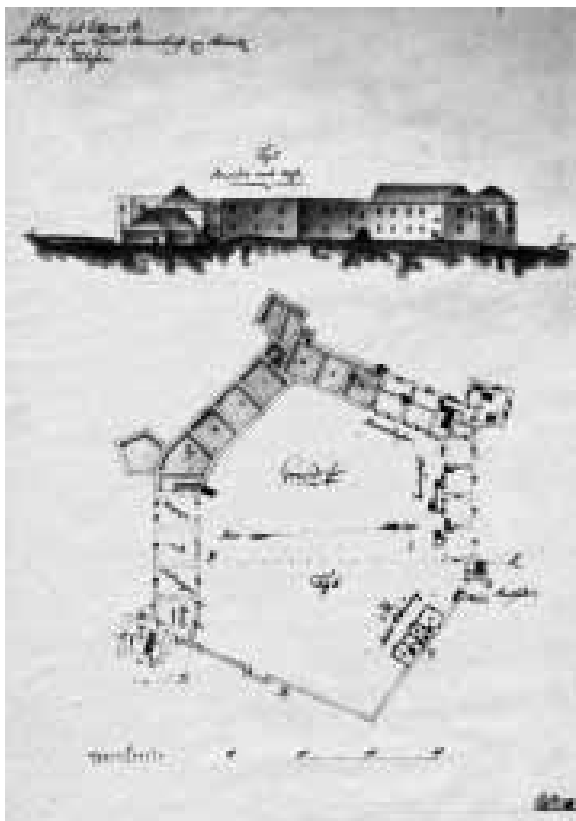
155. Alvinc. A domonkos kolostor ásatása

ta Alvincet somlyai Báthory András, Majláth Margittal kötött házassága révén Nádasdy Tamásnak, Magyarország nádorának a rokona. Az ő feltételezhető építkezései ugyancsak alakíthattak az együttes képén. A századforduló viharában megsérült épület 1614-től fejedelmi birtok lett, és Bethlen Gábor itteni építkezéseire már 1617-től utalnak adatok. Ezek közül a legfontosabb az az építési felirat, amelynek egy töredékét 1733-ban a mai kapuépületbe falazták be másodlagosan. Szövege szerint: „[GABRIEL BETHLEN]²⁵⁷ / DEI GRA(tia) PRINC(eps) TRANS(il-

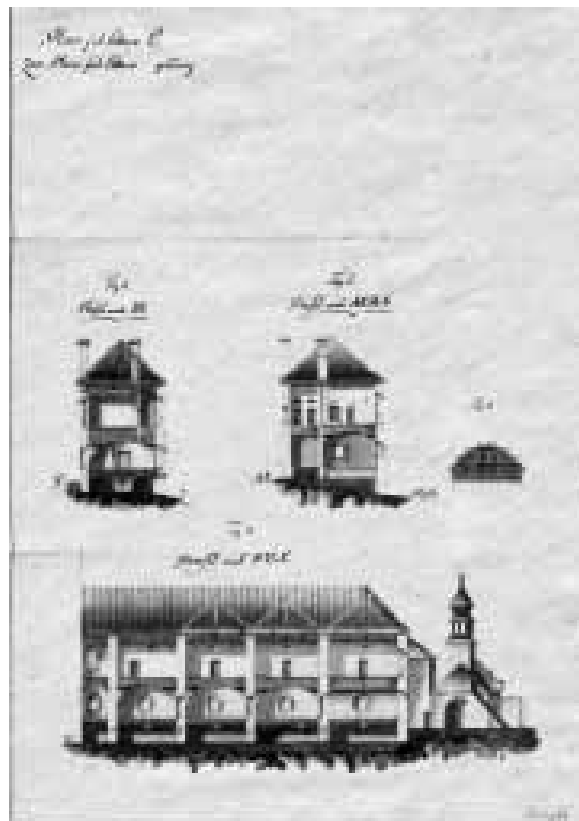
vaniae) / HANC PORTAM CVM TOTO / MVRO ET IIII P(ro)PVGNACVLIS / A NOVO FVNDAMENTO P(ro)PRIIS / SVMTIBVS EREXIT ANNO D(omini) MDCXVI[I] / P(ro)VISORE EGR(egio) / CASP(aro) L(itera)TO ÁKOS[I]”, azaz: „[Bethlen Gábor] Isten kegyelméből Erdély fejedelme ezt a kaput az egész fallal és négy bástyával alapjából emelte saját költségén az Úr 1617. évében, a jeles Ákosi Gáspár deák gondviselő idejében.” A következő időszakban faragott kőkereteket szállítottak Kolozsvárról az építkezésre, 1629 táján pedig a mennye-



156. Alvinc. Bethlen Gábor feliratának a töredéke. 1617.



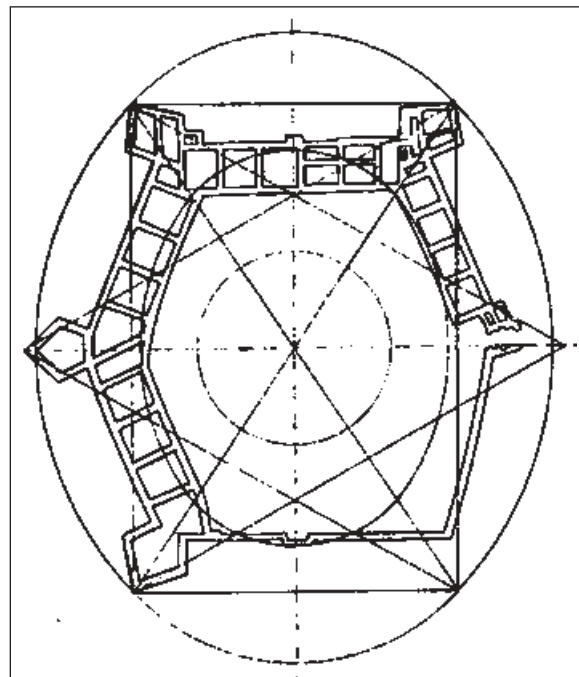
157. Franz Benedikt Haller: Az alvinci kastély. 1808.



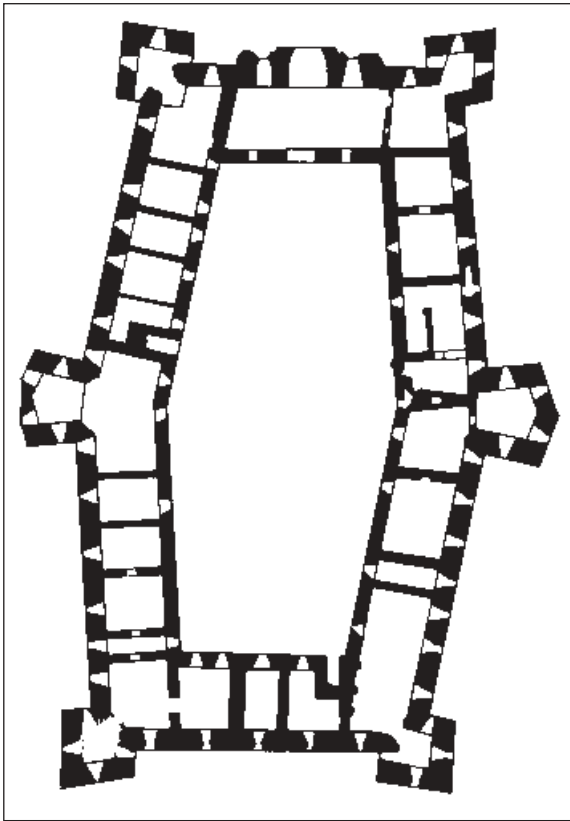
158. Franz Benedikt Haller: Az alvinci kastély északi szárnya. 1808–1809.

zeteit festették. Ezeknek az elkészítésében bizonyíthatóan közreműködött Mezőbándi Egerházi Képiró János.²⁵⁸

A szakirodalomban sokáig tartotta magát Balogh Jolánnak az a feltételezése, hogy a ma álló épület lényegében Fráter György megrendelésének köszönhető, s csak bizonyos, közelebből meg nem határozott átalakításokat tulajdonítottak a 17. századnak. A kastély 1808–1809-ben készült felméréseinek előkerülésekor azonban már sejteni lehetett azt, amit végül az 1991-ben végzett falkutatások és az akkor indult régészeti ásatások támasztottak alá, hogy a felmérésről előtűnő és maradványaiban a felszínen azonosítható épületegyüttes ellipszisbe írható, nyújtott hatszögű udvarával, amelynek négy oldalát egymenetes lakószárnyak övezték, sarkaikon egy-egy bástyával, összefüggő és homogén tervezésű építmény, amelyet szakaszosan építettek ki a Fráter György-féle kastély körül az 1617-es felirat szöve-



159. Az alvinci kastély rekonstrukzív alaprajza



160. Gács (Stara Holič, Szlovákia). Forgách-kastély. Alaprajz

gével egyezően. Az akkor körvonalazódott koncepció leginkább Forgách Zsigmond nádor 1612-ben elkészült gácsi kastélyának a formáit idézhette, azzal a különbséggel, hogy míg a keskeny sziklagerinre épített felvidéki kastély „szabályosságát” a terepviszonyok befolyásolták, Alvincen a fejedelem olasz



161. Alvinc. A kastély délnyugat felől. 1909.

fundálójának, az észak-itáliai Vernából származó Giacomo Restinek (mh. 1638)²⁵⁹ ilyen nehézségekkel nem kellett megküzdenie.

A mai északi és a hozzá ízesülő északnyugati szárny között háromszögű oromzatos portálé vezetett az udvarról a kétrámpás belső lépcsőházba, amelyen át az emeleti szint reprezentatív helyiségeibe lehetett jutni. Az északnyugati homlokzat közepén, az egész kompozíció hossz tengelyében hasonló keretelésű emeleti portálé nyílt egy szimmetrikusan elhelyezett rámpákon megközelíthető fedett falépcső erkélyszerűen kialakított pihenőjére. Egy harmadik ilyen ajtó a nyugati bástyába vezetett az udvarról. Az építkezés viszonylagos egyöntetűségét igazolóan hasonló portálék kötötték össze az északi szárny földszinti helyiségeit is.²⁶⁰ Ezeknek a kereteknek a profilálása megegyezik az északi szárny emeleti ablakosorának a kereteivel is, ez utóbbiak méretei, profilja és kiosztása pedig a gyulafehérvári palota homlokzatát idézi. Az északi szárny udvari homlokzatának földszinti regiszterében fordultak elő azok az akantuszle-



162. Alvinc.
A kastély északi szárnya. 1906.



163. *Alvinc. A kastély északnyugati szárnyának maradványai*

véllel díszített ikerablakok, amelyeket pilaszteres szarköveik különböztetnek meg a korábbi, marosillyei és fogarasi példányoktól s rokonítanak a gyulafehérvári palota újabban előkerült hármis ablakaival. Az alvinci ablakok provinciális formái, különösen egyiküknek társaitól eltérő, felfelé kunkorodó volutákkal alakított „íon fejezete”, valamint a töretlennek tűnő 17. századi falszerkezet azonban óvatosságra int velük kapcsolatban, s ma már nem mernénk, mint Balogh Jolán tette,²⁶¹ közvetlen rokonságot feltételezni ezek és a szamosújvári kápolna jóval korábbi, golyvázott párkányú rangos ablakai között.²⁶² Így további kutatásokra, inkább cáfolatra, mint igazolásra vár az az újabb, egyébként csábító feltételezés is, hogy a Fráter György-féle kastély reneszánsz ablakait használták volna esetleg újra a 17. században.²⁶³



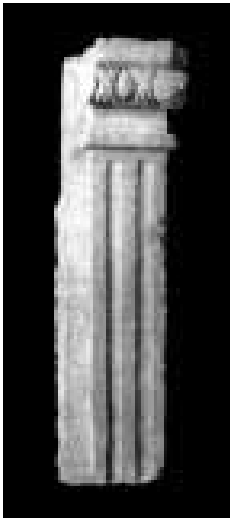
165. *Alvinc. Ablakkeret töredéke*



166. *Alvinc. Ablakkeret*



164. *Alvinc. A kastély északi szárnya. 1968.*



167. Alvinc. Ablakkeret töredéke az ásatásból

Az udvari homlokzat földszintjének a többi elemét, az északi szárnyba vezető lépcsőt és a pihenőjéről nyíló két, egyenes záródású ajtókeretet a Bethlen-féle kastély elbontott épületrészeinek másodlagosan felhasznált faragványaiából a 19. század elején szerkesztették össze, az ajtók profilja az oromzatos keretekével egyezik.²⁶⁴ A kastély északnyugati szárnyának a múlt század elején készült fényképekről előtűnő reneszánsz keretei szintén másodlagosan felhasznált faragványok: a lépcsőházzal szomszédos két helyiség ablaktengelyeit ugyanis csak a 19. századi restaurálás folyamán kettőzték

meg. A kastély utolsó, délkeleti bástyájának és a hozzá csatlakozó helyiségnek csak a földszinti része épült meg, úgy, mint a két beépítetlenül maradt kurtinaoldal falai is. Valószínű, hogy az eredeti elképzelés szerint a kastély főkapujának a hossz tengelyben, a keleti – megépítetlen – szárny közepén kellett volna nyílnia. Tervezett helyét a külső falon egy kis kiülésű rizalit jelzi, elképzelhető, hogy oda kaputornyot is terveztek. 1696-ban még megfigyelték, hogy ennek a falnak az udvari oldalán látszottak az oda tervezett további négy téregység²⁶⁵ elválasztó falainak a bekötésére kialakított – nyilván fogazott – falsávok. Ugyanaz a forrás örökölte meg azt is, hogy ezen az oldalon a kastélyt övező vizesárok még Bethlen Gábertől „*re infecta*” – befejezetlen maradt volt. A kastély befejezetlenségére utal Szalárdi János is, mondván, hogy: „*Bethlen Gábor fejedelem... azonnal, hogy tárháza valamit gyarapodni kezdte, az Isten tiszteletire nézendő szorgalmatos gondja után mind székes helyén Fejérvárrat, Radnóton, Alvincen, Balásfalván, Fogaras és Várad váraiban nagy friss fejedelmi, pompás épületeket építtetett vala... és olly fundálásokat, pompás épületeket indított volt, némellyek csak félig, vagy annyira sem mehetvén végbe, mint az alvinci, balásfalvi, radnóti és váradi is, hogy azokhoz képest láttatnék mintegy halhatatlanságot ígírni önmöngájának.*”²⁶⁶

Az eddig elmondottak megerősítik azt a megfigyelést, hogy az építkezés rendjén – a fentebb idézett felirat szövegével összhangban – először a bástyákat és a külső falakat építették meg. Ezeket követte a külső fa-

lakhoz a szó szoros értelmében hozzáragasztott lakószárnyaknak a kialakítása. Az északi szárny mai romos állapotában megfigyelhető az is, hogy ott a belső válaszfalak nincsenek kötésben, a lépcsőház külső oldalán egy kváderekkel határolt függőleges falelválást is észlelhetünk,²⁶⁷ a 19. század elejéről származó felmérési rajzon látható délkeleti – földszintes – bástya meg a hozzá csatlakozó ugyancsak földszintes helyiség és az alacsony védőfal pedig azt bizonyítja, hogy ott először csak a földszinti sávot építették meg. Az építkezésnek erre a szakaszosságára a váradi palotának az írott források vallomásából kibontakozó építéstörténete kínál párhuzamokat. Ugyanakkor lehetetlen nem gondolnunk arra a jelenségre, hogy míg az északi szárny külső falán élszedett,²⁶⁸ négyszögletes keretelésű pinceablakok sorakoznak, addig a kastély Maros felőli, nehezebben megközelíthető, rejtettebb oldalán csak a falszövetben kialakított, keretezés nélküli nyílásokat figyelhetjük meg. Ugyanezen az oldalon a romos bástyához ragasztott tornyocska ablakának a keretelése különböző reneszánsz faragványok másodlagosan felhasznált darabjaiból készült.

Az alvinci kastély későbbi története az erdélyi viszonyok között már túlságosan is nagyméretűnek tűnő együttes lassú és feltartóztathatatlan pusztulásának a krónikája. 1661-ben török–tatár csapatok égették fel, és a következő húsz év folyamán is csak az emeleti helyiségek deszkamennyezeteit újjátották meg, az északnyugati szárny alatt húzódó pincék földeme még akkorra sem készült el. A 18. század elején a kastély a gyulafehérvári püspökség birtokába került. Erdély püspökei nyaranta laktak ott 1792-ig, amikor leégett. Az északi szárny emeleti, eredetileg egyemenetes helyiség sorát úgy osztották meg, hogy létrehoztak egy belső folyosót is. 1733-ban Sorger Gergely püspök építtette a toronnyal is koronázott mai kapuépületet, valószínűleg a régi kapu közelében, ahová Bethlen Gábor építész eredetileg minden bizonnyal bástyát tervezett volt. Ez a kapu őrzi a legtöbb másodlagosan felhasznált gótikus faragványt a domonkos kolostor épületéből, annak jeleként, hogy akkor termelték ki a kolostor egyik, addig még álló, talán pince gyanánt használt részének a falait.²⁶⁹

Bethlen Gábor fejedelem alvinci kastélya és később keletkezett társai illusztrálják a szabályos sokszögű, sarkain olaszbástyákkal erősített, kétségtelesen olasz építészeti traktátusokból ihletett kastélytípus hatását Erdélyben. Ezeknek az együtteseknek a megálmodója a fejedelem szolgálatában 1615-től

1621-ig egyedül emlegetett fundáló, Giacomo Resti lehetett.

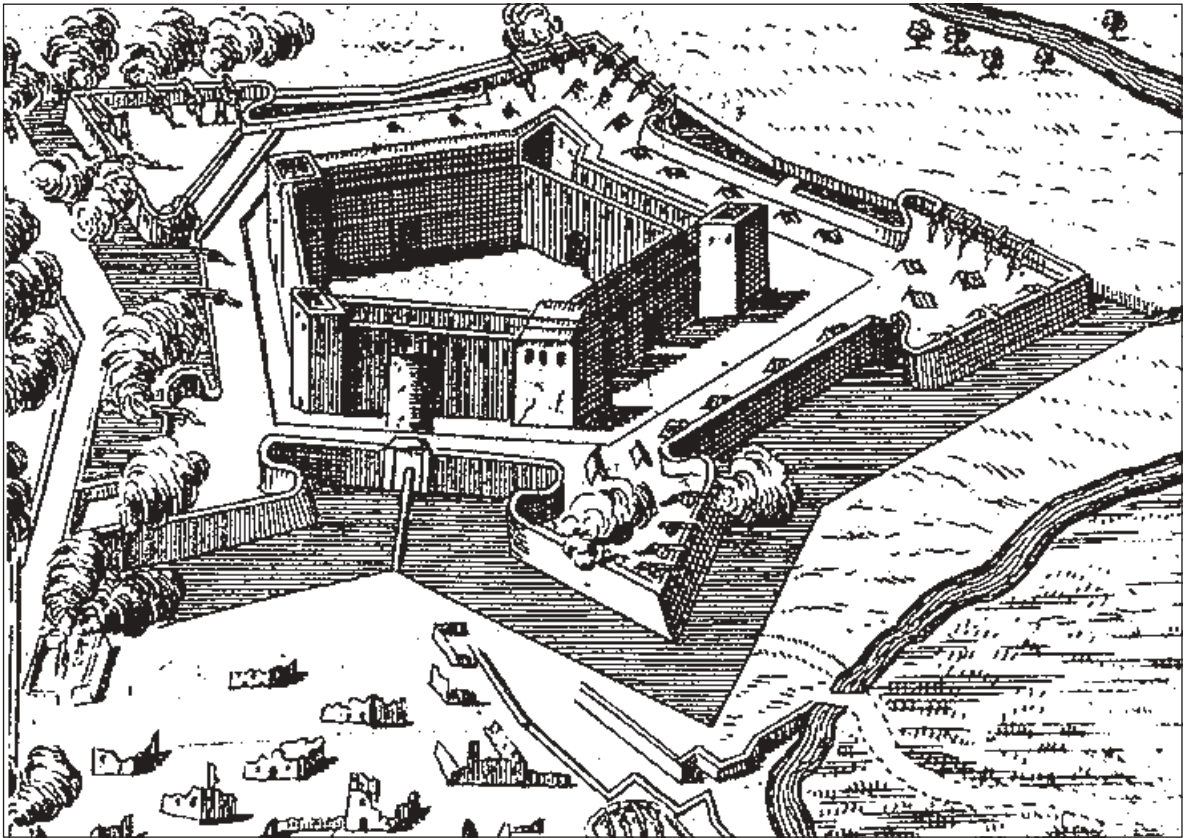
Az észak-itáliai építésről csak feltételezzük, hogy korábban, 1615 előtt is tevékenykedett, azt viszont biztosan tudjuk, hogy Bethlen Gábor halála után, a harmincas években Felső-Magyarországon dolgozott a Kamara alkalmazottjaként, így személye esetleg összefüggésbe hozható a királyi Magyarországon 1615 előtt emelt hasonló együttesek, többek között a Forgách testvérek, Zsigmond nádor és Ferenc esztergomi érsek gácsi és tavarnoki kastélyainak tervezésével,²⁷⁰ s nincs kizárva, hogy része lehetett az 1630-as évek hasonló építkezéseiben is. Az előbbieket mellé sorolhatjuk még Daróczy Ferenc és azonos nevű fia mára nyomtalanul eltűnt deregnyői építkezését, melynek emlékét egy egészen kivételes forráshoz, az 1612-ben kelt építési engedélyéhez csatolt alaprajza tartotta fenn.²⁷¹

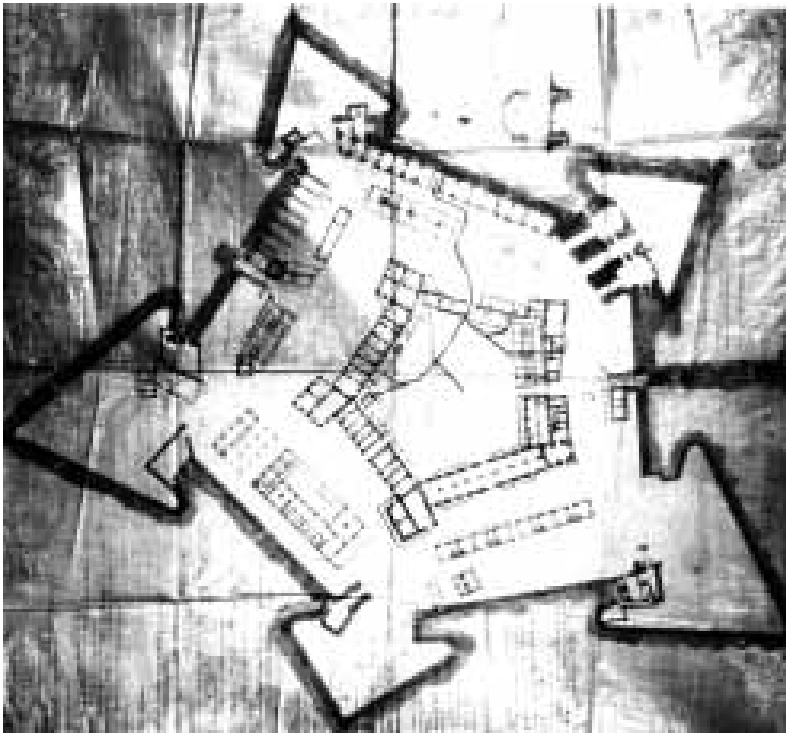
A sorozat Alvincet követően fogant s egyben legnagyobb szabású építménye a váradi vár belső palotája, amelynek alapjait a középkori és kora reneszánsz

püspöki palota és székesegyház elbontása után, 1618–1619 táján vetették meg.²⁷²

Bethlen Gábor 1615-től Erdélyben működő egyetlen olasz fundálóját, Giacomo Restit éppen a váradi építkezések kapcsán nevezik meg először forrásaink. Akárcsak Alvinc szellemes kompozíciója, a váradi palotának a vár ötszögével megfeleltetett, ötszögű belső udvart határoló, öt nagy sarokbástyás épülete is az erdélyi késő reneszánsz markáns egyéniségévé avatja ezt az építész, aki nagyvonalúságában méltó párjára lett az építtető, Bethlen Gábor fejedelem személyében. Két pusztító várostrom,²⁷³ a 18–19. század kaszárnyaízü átépítései és szerencsétlen beavatkozásai ellenére a napjainkra részben használhatatlan rommá vált épület szerkezetében nem nehéz felismerni a szabályos ötszögű *disegnót*, amelyről ma már csak egyetlen teljesen ép, négy-négy homlokzati tengelyes bástya, az épületszárnyaknak az újabb épületekbe foglalt külső vagy belső falai s a nyugati szárnynak szinte a pártázat magasságáig fennmaradt falszöveve tanúskodik. Az alaprajz nagyvonalú és kö-

168. Mathias Keiserfeld: Várad ostroma. 1692. Részlet





169. Lodovico Mariny: A váradi vár.
1780 körül

170. Nagyvárad. A palota déli
sarokbástyája





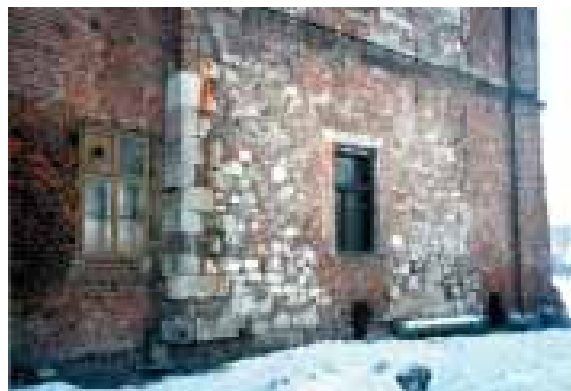
171. Nagyvárád.
A nyugati palotaszárnny
homlokzata

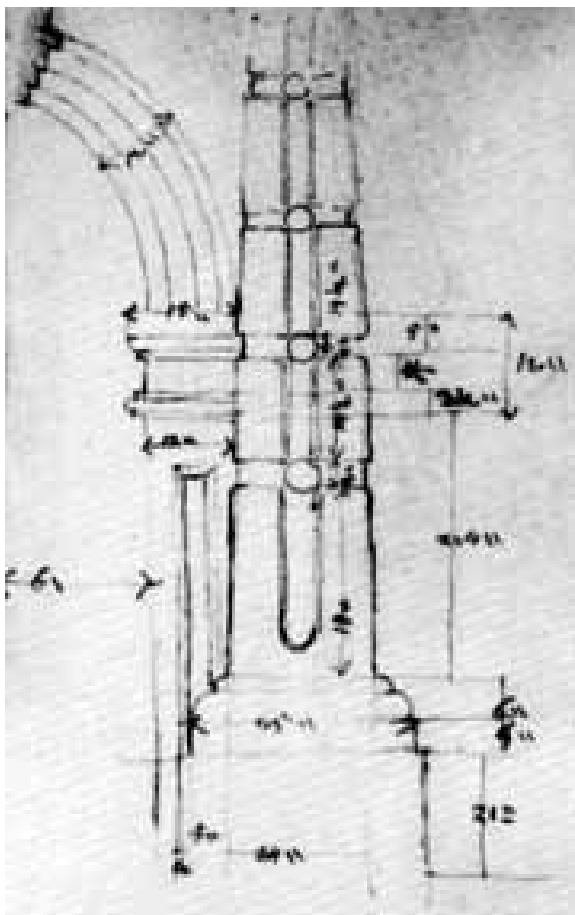
vetkezetes érvényesítésén s néhány lefaragott reneszánsz ablakkeret maradványán kívül jóformán egyetlen építészeti dísz sem keltezi ezt a nagyvonalú, de jelenleg is igen kevésbé ismert reneszánsz teret.

A várról viszonylag sok 18. századi felmérés készült, amelyek – pusztulásának fentebb elősorolt mozzanatait rögzítve – az épület eredeti kompozíciójának a rekonstruálását is lehetővé tették. A Bethlen Gábor által kezdeményezett építkezésekről a legbővebben a Bihar vármegyei származású Szalárdi János fejedelmi titkár ír, aki nemcsak „*lerajzolva látta*”, de származásánál fogva és 1660-ban a vár védőjeként is kétségtelenül jól megismerhette az együttest.²⁷⁴ Előadása szerint 1629-ig megépült a főkapura néző nyugati szárny, mindkét sarkán egy-egy, a vár Csonka- és Bethlen-bástyájával megfeleltetett „*veres toronybástyával*”, valamint – részben – a következő, délnyugati szárny egészen a vár Királyfia-bástyájának a tengelyében emelkedő, ma is álló szegletbástyaig. Ez utóbbi, a következő, a vár Veres-bástyájával megfeleltetett bástyatoronnyal együtt „*üszögében*” – befejezetlenül – maradt. A fejedelem halála a munkát ebben az állapotban szakította félbe, és befejezetlen maradt – csak az itteni oldalkapuig készült el – a délnyugati szárny emeleti traktusa is.²⁷⁵ Az 1629-ig befejezett szárnyakat a fejedelem „*olozfokokra és sűrű csatornákon*” építtette, azaz koronázópárkányuk fölött attika húzódtott, s annak takarásában lapos vagy igen alacsony fedelűket – a víz beszivárgását meggátolandó – esőcsatornák vették körül.²⁷⁶

172. Nagyvárád. A palota északnyugati bástyájának maradványai

A nyugati szárny utólag kiegészített és felmagasított külső homlokzatán a 18. században épített második emelet ablakkönyöklőinek magasságáig tartó, az ablakkeretek számára szabadon hagyott függőleges falsávok miatt fogazottnak tűnő falszövet körvonalai-ként rajzolódik ki Bethlen Gábor palotájának eredeti homlokzata. Ezt a földszinten is, a félköríves metszetű övpárkány fölötti emeleten is 15–15 háromszögű oromzatos reneszánsz ablak egymással egyező tengelyekben elhelyezett nyugodt, de Gyulafehérvárhoz, Alvinchez vagy Radnóthoz viszonyítva sűrűbb sora díszítette. Ezeknek néhol a szemöldököt is tartalmazó lefaragott kerettöredéke is, másutt csak egykori edikulájuk téglával befalazott háromszögű fészke rajzolódik ki a megviselt falszövetben, nemcsak a nyugati homlokzaton, hanem a Csonka- és Aranyos-bástyával megfeleltetett egykori saroktoronyok épen fennmaradt egy-egy homlokzatoldalán is.²⁷⁷ Mint-hogy a második emelet, valamint a 18. század folyamán újonnan kialakított épületrészek ablaknyílásai





173. Storno Ferenc: A váradi palota kapukeretének felmérési rajza. 1878.

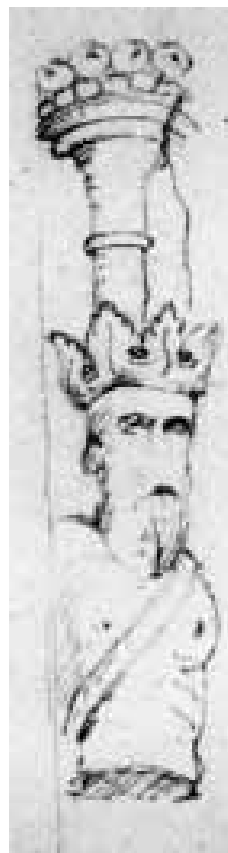
fölött csupán teherelhárító ívek látszanak, az előbbiek csak a reneszánsz palota ablakait körvonalazhatják. A rangos épület viszonylag nagy kiugrású, ívelt metszetű faragott kövekkel lezárt lábazati párkányának a maradványai is a fentebb elősorolt falszakaszokon ismerhetők fel. A nyugati homlokzat kapuja – a palota mai főbejárata – eredetileg nem létezett, a 18. században alakíthatták ki egy három-három fiókra boltozott földszinti terem átvágásával.

A váradi fejedelmi palota Bethlen-kori homlokzatának egy másik jelentős részletére id. Storno Ferenc egyik váradi vázlata utal, aki Váradon a gyulafehérvári fejedelmi palota kapujával szerkezetében és méreteiben is teljesen egyező kapuzatot mért fel. Ez a faragvány, akárcsak gyulafehérvári párdarabja, 1626–1627-ben készülhetett, egy időben a fentebb tárgyalt Bethlen-bástya azonos stílusú feliratával.²⁷⁸ Eredeti helyével valószínűleg a palota 19. század végén lebontott déli szár-

nyának a középtengelyében volt. Vele egyező stílusú egy másik, csak rossz fényképfelvételről és hasonlóképpen egy Storno-rajzról ismert, jelenleg lappangó, monumentális töredék, amely negroid vonású figurát ábrázol, s talán egy hermának a része lehetett.²⁷⁹

Ezekon kívül az építkezések részletformáira igen kevés adatból következtethetünk. Noha Kolozsvárott faragott ajtó- és ablakkereteket, gyám-, boltzáró- és kandallóköveket – forrásaink szerint – több száz szekérrel szállítottak az építkezésre, a két pusztító várostromot és a palotát kaszárnyává alakító 18. századi átépítéseket csak néhány elszórt töredékük élte túl.²⁸⁰

A nyugati szárny földszintjén, a Bethlen-bástyával megfeleltetett, ma már csak falcsonkjában érzékelhető toronybástya oldalában maradt fenn egy 7,80×10,50 m alapterületű, három-három, az épületszárnyra merőleges tengelyhez viszonyítva szimmetrikusan elhelyezett fiókkal tagolt dongaboltozatos helyiség, amelynek fiókjait és homlokíveit stukkódomborművekkel díszítették. Nyugaton egy griff – a párdarabját valószínűleg modern ablaknyílás semmisítette meg –, a vele szemben levő oldalon nyitott, ugyancsak modern ajtó fölött pedig egymással szembefordítva egy kárpáti és egy dámszarvas ágaskodik. Az északi oldal boltfiókjában elefánt hátán ülő és vadászmadarat röptető vadász, lecsüngő tobozos gyümölcsfüzér, illetve vadászegyás látható, velük áteltenben ágaskodó lovat (esetleg sérült, utólag javított unikornist?), szemben álló ágaskodó oroszlánokat, illetve ugyancsak ágaskodó unikornist helyezett el a stukkátor úgy, hogy azok az épületszárny hosszanti, a szomszédos helyiségekbe vezető – ma elfalazott –, ajtók által meghatározott tengelyét hangsúlyozzák. A stukkódomborművek készítői ragyogó plaszticitású kompozíciókat alkottak, amikor címertani állatok – unikornis, oroszlán, griff – jól bevált, évszázados he-



174. Storno Ferenc: Hermapilaszter rajza. 1878.



175. Nagyvárad. Stukkódomborművek. 1624–1625.

raldikai hagyományokban gyökerező alakját kellett körvonalazniuk; ellenben aránytalanságok, bizonytalankodások érzékeltetik, hogy nehézségekkel inkább csak az ikonográfiai hagyományt és grafikai előképeket nélkülöző, valóságos állatalakok komponálásakor szembesültek.²⁸¹ Forrásaink 1624–1625-ben emlegetnek két stukkátort – Conradus Funk és Matthias Halász néven – a fejedelem szolgálatában. Nevük alapján valószínűnek látszik, hogy valamelyik felvidéki kézművesközpontban fogadták fel őket, Gyulafehérvárott is dolgozhattak, s hosszabb itteni tartózkodásuk végén a családjukkal együtt indultak haza.²⁸² Ennek a kompozíciónak az ikonográfiai programját csak találgathatjuk. Nem tudhatjuk, hogy a Gyulafehérvárott falfestményekkel megjelenített „gyönyörűség” földi paradicsom érzékeltetése volt-e a célja a művészeknek, vagy pedig a fejedelem lakosztályának szánt bástya mellé épített terem meghökkentő, az ismert világ csodáit, furcsaságait bemutató, esetleg festett illuzionisztikus háttérből kiugró domborművekkel díszített kompozíciójának maradványaival állunk-e szemben. Ez utóbbihoz igazán illenének az ismert földrészeket megjelenítő hermák is.²⁸³

I. Rákóczi György korában a lankadatlanul tovább folytatott váradai építkezések – a gyulafehérváriakhoz hasonlóan – a Bethlen Gábornak és építésének oly kedves, de az erdélyi csapadékviszonyokhoz nem illő olaszfokos attika leverésével és magas, zsindeles héjazatú tetőszerkezet kialakításával kezdődtek el. Bethlen Gábor utóda befejeztette a félbemaradt szárnyat és tornyot, azután megépíttette a Veres-bástya tengelyéig húzódó, alul „cejgháznak” (ti. Zeughaus = fegyvertár), felül élésháznak használt épületszárnyat; a hasonlóképpen fegyvertárnak és élésháznak használt – Veres-bástyával megfeleltetett – szeglettorony-

177. Balázsfalva. A görög-katolikus érseki palota (az egykori Veres-vár)

tól az Aranyos-bástyáig húzódó külső kőfalat, valamint az ottani „illendő proportióval való bástyát”, s ugyancsak kőfallal zárta le a Csonka-bástyának megfelelő, Bethlen-kori bástyatoronyig tartó oldalt. Az udvari kápolna helyének a kiválasztásával kapcsolatosan ismételtelen felmerült a centrális megoldás eszméje, ám némi mérlegelés után azt a Bethlen Gábor által be nem fejezett déli szárny keleti felének emeletén alakították ki.²⁸⁴

Balázsfalván 1535-ben, „a nagy éhínség idején” Bagdi

176. Balázsfalva. A Veres-vár építési feliratának és 1535-ös ablakkeretének töredékei



György emelt T alaprajzon épült kétemeletes, toronyszerű udvarházat, amelyet vizesárok vett körül. Az alapincézett épület földszinti bejáratához felvonóhíd vezetett, alatta farkasverem és – ugyancsak a vizesárokba nyíló – pincebejárat volt.²⁸⁵ 1604-ben már palánk vette körül az épületet, amelyet rajtaütéssel foglalt el egy hajdúcsapat.²⁸⁶ Bagdi György balázsfalvi építkezése teszi számunkra elképzelhetővé a Dienesi család marosillyei lakótornyát és értelmezhetővé a Bethlenek keresdi tornyát is, bizonyítván, hogy ez az építészeti műfaj sokkal elterjedtebb volt a 16. századi Erdélyben.

A forrásokban 1617 táján, Péchi Simonnak, Bethlen Gábor kancellárjának a birtoklása idején változik meg az épület minősítése, az addigi kőtoronyról – „*turris lapideá*”-ról – „*castellum*”-ra. Ezért feltételezhetjük, további adatok híján is, hogy már a kancellár elkezdte volt a 16. századi épület bővítését. Noha későbbi források csak egy „*olaszfokos kis templomforma épületet*” tulajdonítanak a szombatos kancellár építkezésének, amely az említett lakótornynak, a Veresvárnak – ahogyan 17. századi forrásaink talán anyaga,



178. Balázsfalva. Az egykori görög-katolikus érseki szeminárium épülete a kápolnabástya csonkjával

esetleg a környező, zsindegyel fedett épületekétől elütő cseresep héjazata okán a Bagdi-féle tornyot nevezik – az attikáját képezte,²⁸⁷ mégis elképzelhető, hogy 1626 és 1629 között, amikor Bethlen Gábor építkezett a kegyvesztett kancellárjától elkobzott kastélyban, egy néhány évvel korábban körvonalazódott építészeti koncepció szellemében foglalták ezt az épületet

179. Luigi Ferdinando Marsigli(?): Balázsfalva. 1687.





180. Balázsfalva. A kastély főkapuja

szabályos négyszögletes belső udvarú, négybástyás együttesbe úgy, hogy a Veres-várnak nevezett régi épület a főkapuval átellenben fekvő, sarokbástyák közé fogott lakószárny középtengelyébe került. Az emeletes lakószárnyak kerítette udvarról a kaputengelyhez szimmetrikusan igazodó két lépcsőn át lehetett megközelíteni az új reprezentatív szárny „palotáit”, a kapu tengelyétől balra elhelyezkedő fejedelmi lakosztályt és a jobb oldali szárnyat záró szögletbástyában a kétszintes kápolnát. Ennek falába 1629-es, bibliai idézetet tartalmazó feliratos faragványt írtak le 1900-ban.²⁸⁸ A kastélyt övező vizesárok befejezetlensége, valamint a Veres-várat közrefogó két bástya fa



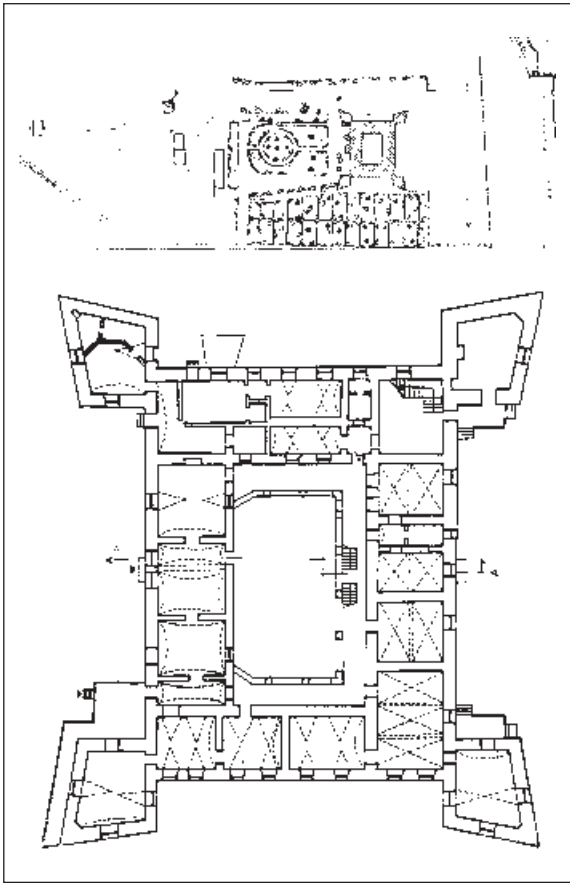
181. Balázsfalva. A kastély sematikus képe. 1760.

felülépítménye és kisebb alapterülete alapján következtethetünk arra is, hogy az 1629-ben megszakadt építkezést már nem folytatták azzal az igényességgel, ahogyan azt a nagy fejedelem elkezdte volt.²⁸⁹ 1760-ban egy erősen sematikus fametszet részleteként feltűnik a balázsfalvi rezidencia képe, a belőle kiemelkedő Veres-várral, amelynek magas, zászlós sátorerteje alatt talán fából ácsolt védőemeletet különböztetett meg a metszet készítője.²⁹⁰ Ma a Veres-váron kívül a főhomlokzat kapujában és könyvtárépületében, a kápolnabástya szárnyfalainak hozzáragasztott csonkjaiban s ennek az oldalnak a melléképületeiben azonosíthatók a reneszánsz kastély falmaradványai.

A radnóti kastély a balázsfalvihoz igen hasonló körülmények között jött létre.²⁹¹ A Bogáti családnak a Maros egyik kanyarulatában, „ingoványos nádas tóka” között megbúvó udvarházát a 16. század közepén várszerű falak övezték és állandó őrség védte. A korabeli források ennek megfelelően *castrum*nak nevezik.



182. Radnót. A kastély távlati képe. 1872 előtt



183. Radnót. A kastély helyszínrajza és földszinti alaprajza. 1954.

A mai északkeleti szárnyba foglalt, valószínűleg háromszatú földszintes épület alatt pince húzódott.

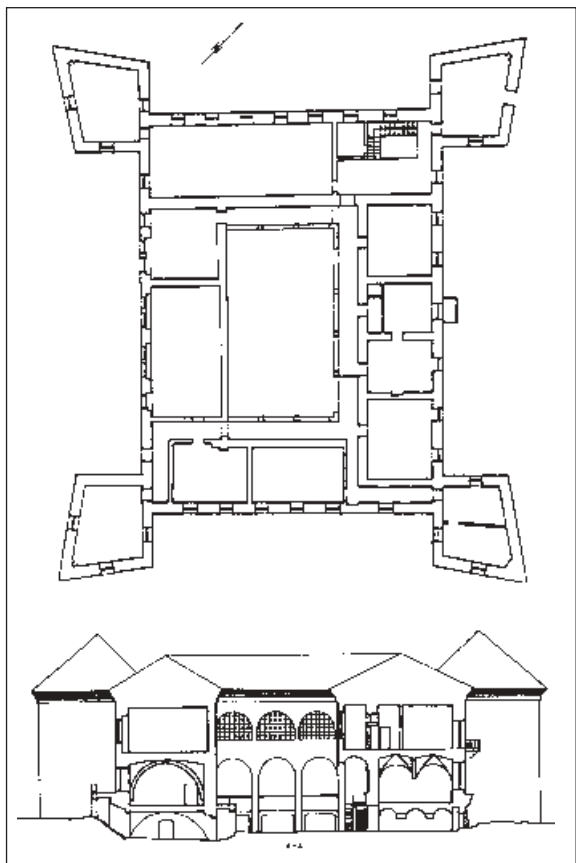
A kerelőszentpáli csata (1575) után a kastély új birtokosa Kendi Ferenc (mh. 1594) tanácsúr lett. Ő terjesztette ki ezt a szárnyat, s ő fedette helyiségeit egysegesen rozettás díszű zárókövekben összefutó, stukkóval hangsúlyozott élű, kannelúrák gyámkövekre támaszkodó, a marosillyeiekhez hasonló, ám azoknál igényesebben szerkesztett boltozatokkal. Valószínű, hogy a lakóépület vagy melléképületei ekkorra már kiterjedtek a mai északnyugati szárny területére is.

Péchi Simon 1617 és 1621 közötti radnóti építkezéseit, akár csak Balázsfalván, itt is inkább a szándékok, építkezési előkészületek szintjén érzékeljük, s nincs lehetőségünk arra, hogy azokat Bethlen Gábor fejedelem 1626 és 1629 közötti építkezéseitől elválasszuk. Ezeknek a munkálatoknak a révén jött létre a szabályos négyszögű, meglehetősen kis méretű belső udvart kerítő, négysarokbástyás elrendezésű, emele-

tes együttes. A tervező építész – Baldassare Peruzzi megoldásaira emlékeztetően – az északkeleti és a délnyugati homlokzatok meghosszabbításában alakította ki a bástyák egy-egy szárnyfalát, míg a másikat a szomszédos homlokzathoz ragasztotta. A bástyákat, az északkeleti szárny középső és vele szomszédos helyiségét boltozták az emeleten. Az épület homlokzatát sárgán és vörösen festett pártázat zárta le, alatta pedig, az emelet szintjén – a bástyákban is – a gyulafehérvári palota ablakaival egyező méretű s azokhoz hasonló kiosztású, háromszögű oromzatos kereteket helyeztek el. Ezek közül kettő most a délnyugati szárny földszintjén van befalazva, talán ott, ahol Bethlen Gábor fejedelem halálát követően elakadhatott a munka, amelynek teljes befejezésére a következő birtokos, Kornis Zsigmond (mh. 1648) idején sem került sor. Adataink utalnak ugyan arra, hogy Kornis Zsigmond és fia, Ferenc a kastély átvétele után azonnal hozzákezdett a befejezetlenül maradt

184. Radnót. A Kendi-féle építkezés ajtókerete





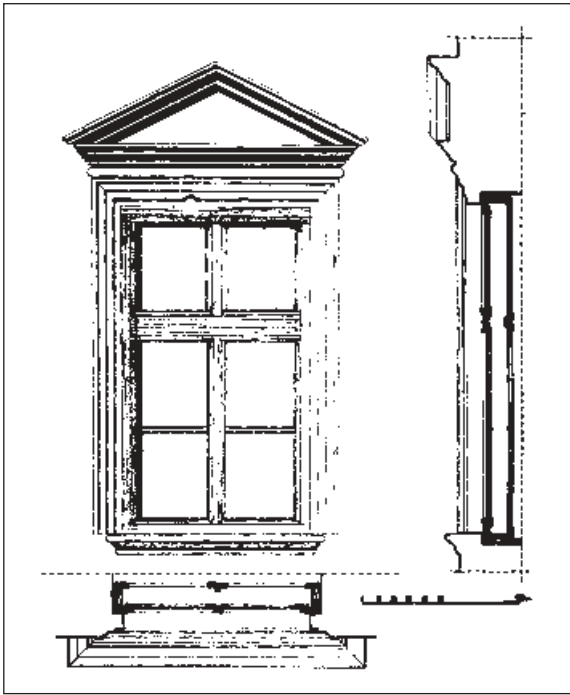
két bástya építéséhez, de e munkálatok további folytatására nincs támpontunk.²⁹²

Az építkezést húsz évnyi megszakítás után II. Rákóczi György idejében, 1649-től folytatták, amikor a fejedelem Kornis Zsigmond örökösétől ismét megszerezte és nejének, Báthory Zsófiának adományozta a radnóti birtokot. Valószínűleg akkor készülhetett el a délnyugati szárny emeletének három-három félköríves nyílású ablakkal megvilágított, mintegy 7×20 m-es loggiája a fejedelem, illetve a fejedelemasszony lakosztályának monumentális előtereként, amelyet a földszinti folyosóról a loggia középtengelyéből kiinduló s a két déli szárny találkozásához vezető, meglehetősen meredek udvari lépcsőn lehetett megközelíteni. A délkeleti szárnyban a kastély nagy- és kisebbelőjét, folytatásában, az északkeleti szárnyban az audienciás házat és – a kapu tengelyében – a Maros felé zárterkéllyel bővített fejedelmi lakosztóbát helyezték el. Közvetlenül mellette a fejedelemasszony lakosztályának a helyiségei következtek, akinek hálóháza az északi bástyába került. A kastélynak ezt a részét az északnyugati szárny oldalában elhelyezett másik, talán régebbi, még Bethlen-kori (?) lépcsőn is meg lehetett közelíteni.²⁹³ A kastély udvara így nem lehetett

185. Radnót. A kastély emeleti alaprajza és metszete. 1954.

186. Radnót. A kastély észak felől





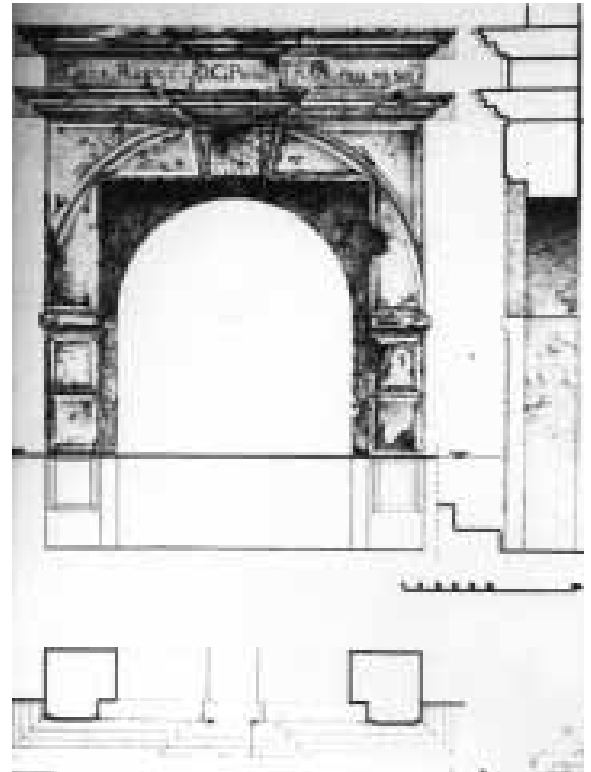
187. Radnót. Oromzatos ablak rajza

188. Radnót. Az eredeti díszlépcső maradványai. 1928.



tágasabb, mint jelenleg, amikor három oldalának mindkét szintjén árkádos, 19–20. században épített folyosó húzódik.²⁹⁴ Főbejárata is szokatlan helyre, az északkeleti szárny középtengelyének pincszintjére került. A félkörívesen záródó kapunyílás négyszögletes mélyített tükörbe íródik,²⁹⁵ amelyet a rusztikás szárkövekre támaszkodó félkörív keretel, közepén kiemelt zárókővel. Ezen a tervező építész felirata – „AVGVSTINVS SERENA ARCHITECTVS VENETVS OPERA REGIT” – olvasható. Fölé, a golyvázott párkány frízébe az építtető kilétére utaló feliratot véstek: „GEOR(gius) RACO(C)I D(ei) G(ratia) PRINC(eps) TRAN(ssilvaniae) P(artium) R(egni) H(ungariae) D(ominus) S(iculorum) C(omes).” A keret párdarabja, amely eredetileg ennek a kapualjnak az udvar felőli kijáratát díszítette, ma másodlagos elhelyezésben található.²⁹⁶ Erről, minthogy eredetileg sem voltak ajtószárnyai, hiányzik a rusztikás keretelésbe vágó, mélyített téglalap alakú tükör is, fölötte pedig, az elpusztult párkányzatot helyettesítő betonlapra támasztva, a fejedelmi pár címere látható. A címeres kőlap leszelt felső sarkai s a leltárak szövege azt

189. Radnót. Az északkeleti szárny kapuja





190. Radnót. Az északkeleti szárny kapuja

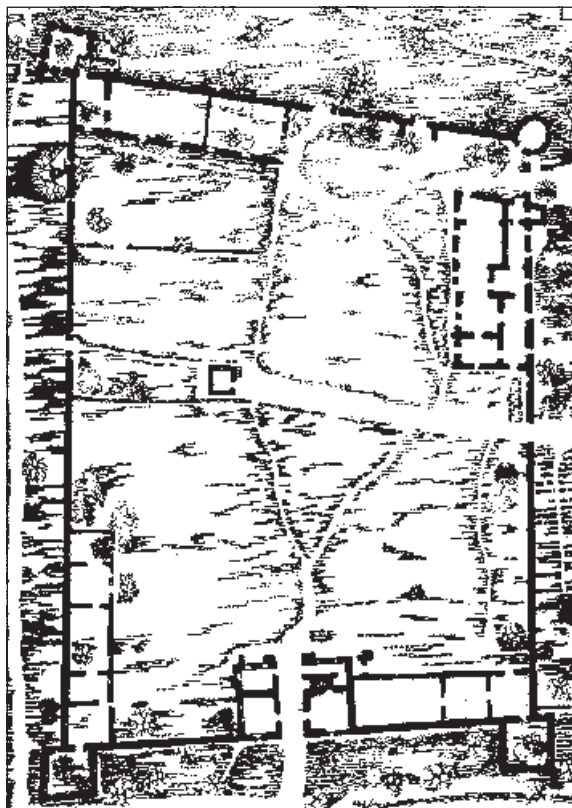


191. Az északkeleti szárny udvari kapukeretének töredékei másodlagos felállításban

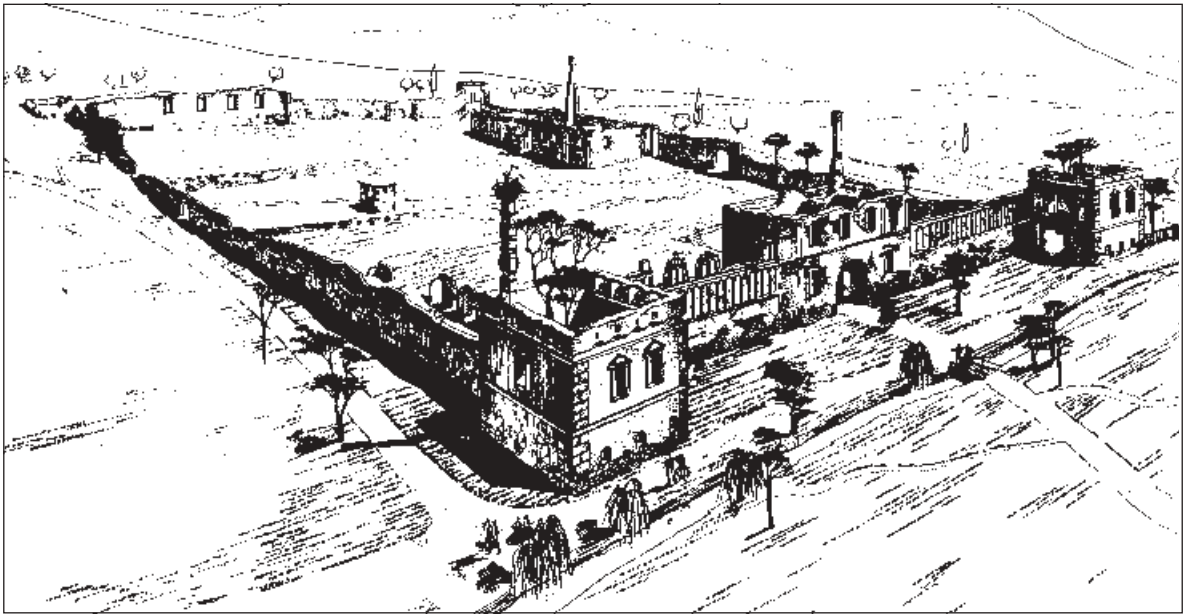
sugallja, hogy eredetileg mindkét keretet címerrel díszített háromszögű oromzat koronázta, így feltűnően hasonlíthattak a fejedelemsasszony, Báthory Zsófia kedves szilágysomlyói szülőházának kapujához.

Székelyföldön a gyergyószárhegyi Lázár-kastély pontos kifejeződése azoknak az ellentmondásoknak, amelyek a megrendelők igényei és anyagi lehetőségei között feszültek.²⁹⁷

A kastélyt Lázár István építtette 1631 táján, úgy, hogy viszonylag nagy kiterjedésű, megközelítőleg téglalap alakú védőövbbe foglalta az 1532-ből származó régi, háromsejtes kapuépületet (?) s a korábbi, a mai udvar közepén állott lakóépületnek a tömbjét. A főhomlokzat olaszbástyát utánzó saroktornyai Radnóthoz hasonlóan ízesülnek a védőfalakhoz, az egyik leszelt hátsó sarokra később, 1658/1696 (?)²⁹⁸ táján a sokszögű, gazdagon festett díszű Vörös-tornyot ül-



192. Gyergyószárhegy. A Lázár-kastély alaprajza az 1950-es években



193. Gyergyószárhegy. A Lázár-kastély távlati képe az 1950-es években

tették, a hátsó homlokzat másik, eredetileg szintén sokszögűnek indult, ugyanakkor építeni kezdett tornya sohasem készült el, mai, leginkább a szász erődtemplomok tornyait idéző tömege az 1980 utáni „restaurálás” újdonsága. A déli „bástyák” lábazati

szintjén nagyobb méretű, szakállas ágyúk számára kialakított lőrésék húzódnak, emeletükön pedig változnak a keskeny lőréses szuroköntők a nagyobb méretű, négyszögletes lőrésékkal. Ennek az együttesnek a soha teljesen körül nem épített udvara szükség

194. Gyergyószárhegy. A Lázár-kastély. 1980 körül





195. Gyergyószárhegy. A Lázár-kastély kapualjának dekoratív falfestése és felirata. 1532.

196. Gyergyószárhegy. A Lázár-kastély főhomlokzatának nyugati része



197. Gyergyószárhegy. A Lázár-kastély napjainkban





198. Gyergyószárhegy. A Lázár-kastély északkeleti, Vöröstornya. 1658/1696(?).



200. Gyergyószárhegy. A Lázár-kastély délkeleti saroktornya



199. Gyergyószárhegy. A Lázár-kastély délnyugati saroktornya. Részlet



201. Conrad Ferdinand Weiss:
A csíkszeredai Mikó-vár. 1736.

esetén valószínűleg a tulajdonos állatvagyonát is be kellett hogy fogadja.²⁹⁹

Az eredetileg egymenetes kapuépületet gróf Lázár Ferenc (1675–1742, 1702-től gróf) 1742-ben félbeszakadt, a kuruc felkelés során lakhatatlanná vált együttes felújítását és jelentős bővítését célzó építkezései során alakították kétmenetessé, s oldalaihoz meg az olaszfokos attikával koronázott védőfalhoz simulva építették ki a ma csak alapfalaiban ismert barokk lakószárnyat, amellyel az udvar közepét átszelő,

csak a keresdi kastélyéhoz hasonlítható tágasságú s kuruc kori pusztulásáig díszlépcsős, mennyezetes loggiájú, késő reneszánsz udvarházat kényszerültek helyettesíteni. Az utóbbi beosztását az együttes 17. századi leltárából³⁰⁰ ismerjük, építéstörténetére a jelenleg folyó ásátások hivatottak fényt deríteni.³⁰¹ A szárhegyi kastély attikás megoldású főhomlokzata, valószínűleg áttételesen, a Bethlen-kor olaszfokos attikáit idézi.³⁰²

Csíkszereda, illetve Martonfalva határában Mikó

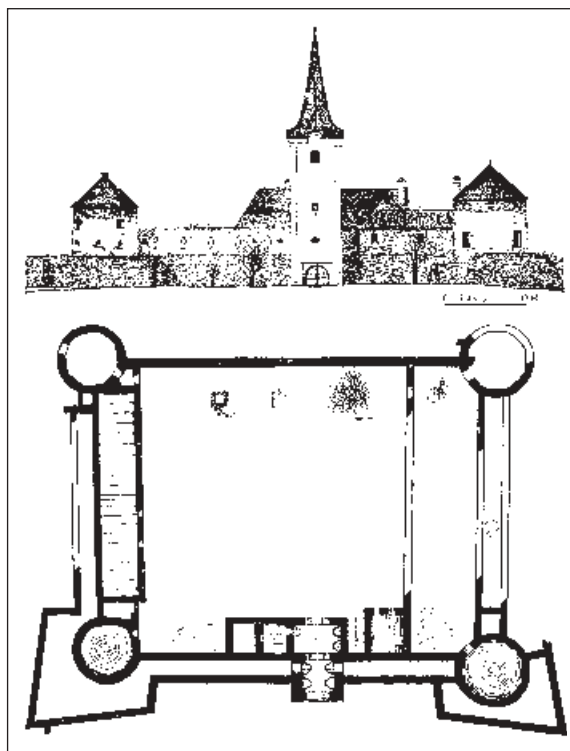


202. Csíkszereda.
A Mikó-vár

Ferenc (mh. 1635) szakítottatott ki magának egy területet, s oda Csík-, Gyergyó- és Kászonszék főkapitányaként négyszögletű, négybástyás kastélyt építtetett 1623-tól kezdve. A kastély nagyméretű sarokbástyáit elegáns, Váradot idéző megoldással a védőfalak meghosszabbításai osztják kisebb helyiségekre. A 17. század közepe táján az épületnek az „*ebédlőpalotáját*”³⁰³ és „*aranyos bástyáját*”³⁰⁴ említik a források. A 18. században kaszárnyaként és erődítményként használt épületegyüttest egy kis, kerek alaprajzú lőporraktárral bővítették, valószínűleg 1714–1716 között, megketőzték a védőárkát és új kapuépületet emeltek. 18. századvégi átalakítás eredménye az egyik bástyában kialakított gótikus/gótizáló (?) ablakokkal díszített kápolna is.³⁰⁵

Az alsórákosi kastély alapjait Sükösd György az 1620-as években vetette meg. Orbán Balázs még láthatott egy feliratot a nyugati bástyán, amely szerint ezt az épületet alapjaiból építtette Sükösd György 1624. május 9-én.³⁰⁶ Az építtető halála (1631) után Wesselényi Boldizsár és Bethlen Ferenc örökölte a kastélyt. Építkezéseikre egy földszinti földemgerendába vésett 1637. évi feliratról következtethetünk. 1660-ban, Barcsai Ákos fejedelem adományából Budai Péter birtokába jutott az uradalom. Az ő építkezésének a befejezésére emlékeztetett az 1667. évi fel-

203. Csíkszereda. A Mikó-vár „kápolnabástyája”



204. Alsórákos. A kastély főhomlokzata és alaprajza

irat, amely a most folyosó által takart főhomlokzaton volt. Birtokait Bethlen Sámuel (1663–1708) örökölte, aki a keleti bástyát (át)építtette (?), és a főhomlokzat középtengelyébe kaputornyot (1700) emeltetett.

A négyszögletű belső udvart megközelítőleg a világtájak felé mutató hengeres saroktoronyok fogják közre, s a kastély délnyugati főbejárata előtt magas, négyszögletes torony strázsál. A fő- és a hozzá csatlakozó két mellékhomlokzatot keskeny, olaszbástyákat idéző alaprajzú kiszögellésekkel ellátott alacsony falszoros védte.³⁰⁷ A kastély lakóépülete a kapu tengelyében emelkedett eredetileg, később – Budai Péter halála után – nyugat felé a falszoros beépítésével kapcsolták hozzá az ottani saroktornyot. A kapu másik oldalán a főhomlokzatot erkélyes, nyilván a falszoros megépítését megelőzően kialakított szuroköntő-sor védte. Ennek az eredeti homlokzatnak a fő tengelyét valamilyen, gyaníthatóan bábokra vagy törpepillérekre támaszkodó, festett dísszel is hangsúlyozott architektonikus koronázórész emelte ki, amelyet ma nagyrészt a hozzáragasztott toronyalj boltozata és az emelet födéme takar. Maradványai csak a boltozat alatt és részben az emeleti járószint fölött figyelhetők meg. Az építkezésre használt környékbeli fejtett ba-



205 Alsórákos. A kastély főhomlokzata

zaltól eltérő, jóval puhább mészkőből faragták az udvari ablakok és a déli torony reneszánsz kereteit, melyeket indadíszük alapján a 17. század végére keltezhetünk. A beépített falszoros keskeny emeleti folyosóján azonban töröttben záródó, de reneszánsz profillal díszített, kétségtelenül 17. századi ajtókere-

tet is felfedezhetünk. Köpeczi Sebastyén József rajzából ismerjük a déli bástya mára javarészt elpusztult késő reneszánsz stukkóval díszített boltozatát, amelyet Bethlen Sámuelnek és feleségének, Nagy Borbálának a címerei kelteznek a kuruc szabadságharcot közvetlenül megelőző évekre, nagyjából a kaputo-



206. Alsórákos. A kastély délről.
K. Sebastyén József rajza. 1928.

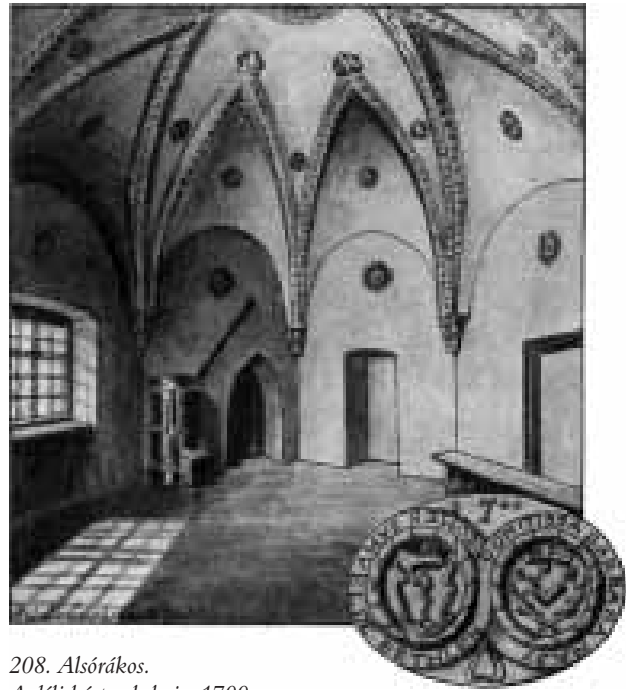


207. Alsórákos. Ajtókeret

rony építésével megegyezően. Csak fényképek rögzítik néhány részletét annak az Erdélyben társtalanul álló másik, nézetünk szerint jóval későbbi stukkókompozíciónak, amely a kastély kaputengelyben fekvő „nagytermének” tölgylevelés füzérről és hasonló füzérről tartó, kiterjesztett szárnyú sasokkal díszített frízzel keretelt tükörboltozatán hullámvonalas és pálmalevélből alakított kártusokban, gyümölcskosarat emelő amorették által közrefogva ugyancsak a tulajdonosok címereit vette körül.³⁰⁸ Ezeket az igényes alkotásokat közel egy évszázadnak kell elválasztania a déli bástya sokkal szerényebb díszítésétől.

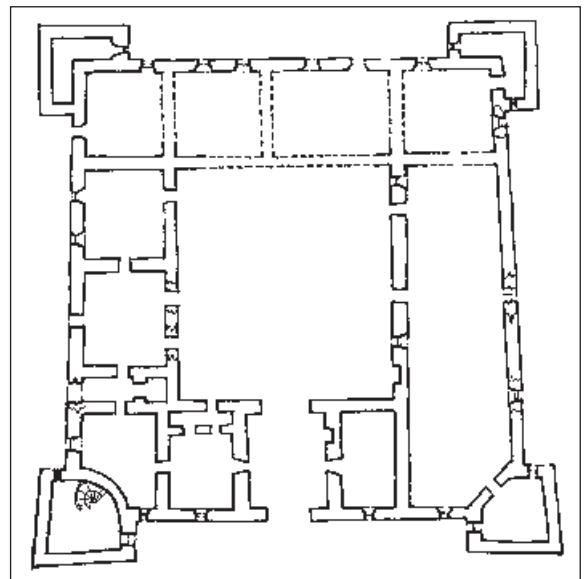
Az Aranyosmeggyesi kastélyt régi, középkori vár helyén építették fel több szakaszban a 16–17. század folyamán. Ezek közül különösen Lónyai Zsigmondnak, Kraszna vármegye főispánjának az életében (1593–1652) végrehajtott építkezések látszanak elkülöníthetőnek. Négyzetes, szabályoshoz közelál-

209. Aranyosmeggyes. A kastély alaprajza



208. Alsórákos.
A déli bástya belseje. 1700.

ló alaprajzában feltűnő, hogy az építészeti adottságokat kihasználva mennyire változatosan kötötték az épülethez a sarokbástyákat. Itt fennmaradt a másutt csak forrásokból ismert nyolcszögletes, vakárkádokkal díszített párkányú, magas sisakú kaputorony is. Ez 1639-ben készen állott.³⁰⁹ Lónyai Zsigmond építkezéseinek eredményeként kétszintes épület jött lét-





210. Aranyosmeggyes.
A kastély főhomlokzata

re, amelyet még a 17. században – a főhomlokzaton és részben az oldalhomlokzatokon is – egy harmadik szinttel bővítettek. Az oldalhomlokzatok folytatásában ez a szint védőemeletté alakul. A kastély ma már többnyire csak fényképeken tanulmányozható faragványai között kolozsváriás portálék is voltak, ablakainak a keretelése, tagolása és díszítése azonban inkább a királyi Magyarország, például Pácin felé mutat, an-

nak a kettős kötődésnek megfelelően, amely a sokat vitatott, az erdélyi fejedelemség és a királyi Magyarország határvidékén fekvő Szatmár vármegyének az életét jellemezte. A kastély főhomlokzatát az első, sarokkváderekkel kiemelt élű kaputornyát a második emelet fölött is párkány tagolja. Az utóbbira támaszkodik az oldalain három-három félköríves fülkével díszített attika. Az épület félkörívesen záródó főka-



211. Aranyosmeggyes.
A kastély fő- és
oldalhomlokzata



212. Aranyosmeggyes. Ajtókeret. 1647.



213. Aranyosmeggyes. Ajtókeret az oldalhomlokzaton. 1626 után

puját rozettás, magas „*lábazatból*” kiugró gyámkövekre támaszkodó, vájatos és tojásléces fejezetű, gyűrűkkel kiemelt, sudarasodó törzsükön ugyancsak vájatos féloszlopokkal keretelték, amelyek fejlemez és a „MAG(nifi)CVS SIGIS(mundus) DE LONIA COMES CO(mi)T(a)TVS CRASNEN(sis) A FVNDA-MENTIS EXSTRVXIT” – „Alapjaiból építette nagyságos Lónyai Zsigmond, Kraszna vármegye főispánja” feliratú architráv közvetítésével a szélein tobozokkal díszített háromszögű oromzatot tartják. Ennek mezejében angyalok tartotta ovális olaszkoszorú fogja körül a tulajdonos címerét, amelynek túlméretezett kőlapja, amikor beillesztették, elvágta a külső olaszkoszorút és az oromzat profilját is. Két oldalán, veretdíszes kártusban az „ANNO D(omi)NI MDCXXX” felirat olvasható.³¹⁰ A középtengelyt ugyancsak háromszögű oromzatos ablakok díszítik, az első emeleten triglifés és rozettákkal ékes metopés frízzel, akantuszdíszbe foglalt rozettával a timpanonban; a másodikon tulipános indadíszsel, a torony leg-



214. Aranyosmeggyes. A kastély kapuja



215. Aranyosmeggyes. A kapuoromzat részlete



216. Aranyosmeggyes. Ablakkeret az első emeleten

217. Aranyosmeggyes. Ablakkeret a második emeleten



218. Aranyosmeggyes. Ablakkeret a torony legfelső szintjén





219. Aranyosmeggyes. A kastélyudvar részlete. 1912.

220. Aranyosmeggyes. Ajtókeretek az első emeleten



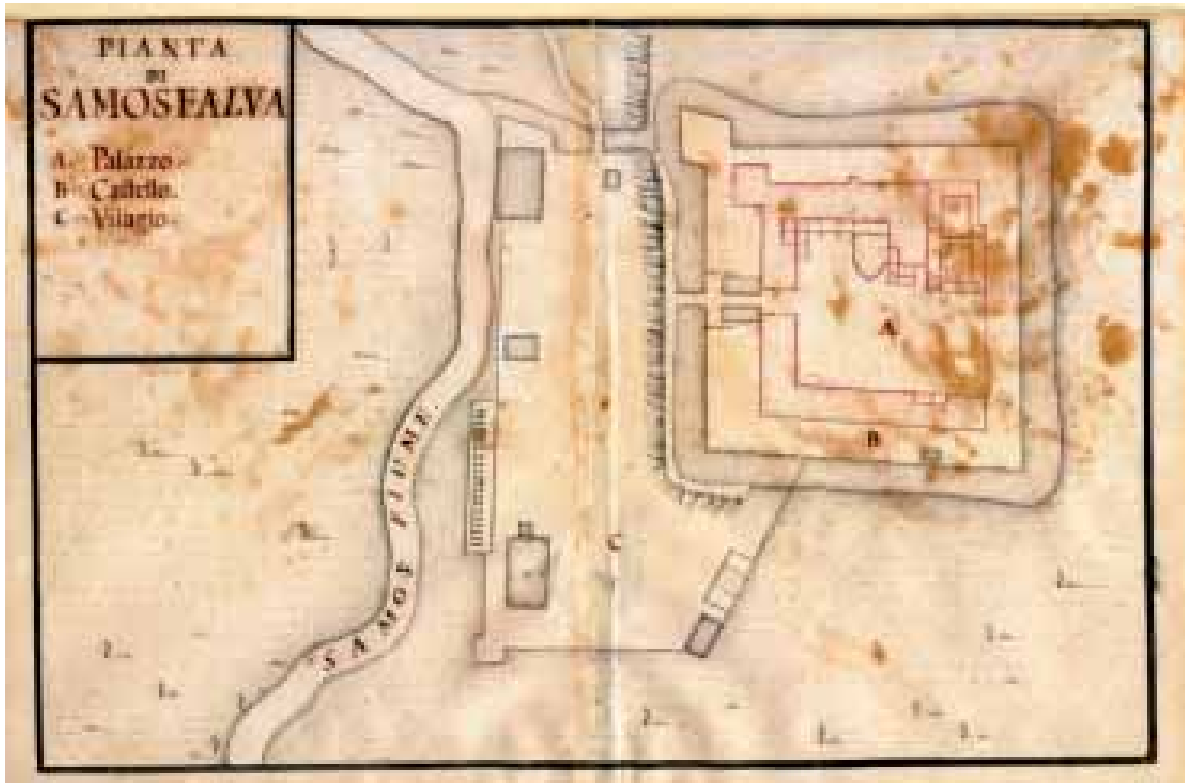
felső szintjén pedig díszes rozetta (?) pálcával. Mindhárom ablaktípus szárkövén archaikusan megtörik, és – a lábazatot érzékeltetve – befelé fordul a profil, a korabeli Erdély fejedelmi építkezéseinek hasonló kereteitől eltérően, amelyek profilja – az olasz építészeti traktátusok szellemének megfelelően – akadálytalanul fut le a könyöklőre.

Akárcsak Balázsfalván, Aranyosmeggyesen is a kapu tengelyéhez viszonyítva szimmetrikusan elhelyezett udvari falépcső vezetett az emeleten körbefutó folyosóra.³¹¹ Az első emelet reprezentatív helyiségeit összekötő ajtók – a fennmaradt fényképek tanúsága szerint³¹² – kolozsvári műhelyből kerülhettek ki, párdarabjaikkal a Rósás-házban és a Belmonostor utcában találkozunk. Az építkezések manierista kötődéseire utal az a kandalló is, amelyet jelenleg a marosvásárhelyi múzeum őriz.³¹³ Aranyosmeggyes kastélyát erdélyi társaitól eltérően négy sarokbástyás sánctűből álló tekintélyes külső váröv fogta körül, amelynek szinte ép maradványai a környező kertekben és a topográfiai felméréseken jól kivehetők.

A szabályos, sarkain olaszbástyát utánzó tornyokkal erősített kastélytípus erdélyi kedveltségét egykor sokkal több emlék érzékeltette. Ebbe a csoportba tartozott a Hallerek lebontott kastélya Fehéregyházán, amelynek építésére egyetlen sovány, 1625-ös adatból s Kővári László meglehetősen kevés értékelhető részletet tartalmazó leírásából következtethetünk.³¹⁴

Hasonlóképpen, 1687-ből származó, vázlatos, arányaiban mindenképpen hibás felmérés őrizte csak meg a Mikolák szamosfalvi kastélyának és környékének az alaprajzát. A Szamos árterülete és a Mikola család várkastélyát védő halastó szorításában kialakult, egyetlen utcából álló jobbágytelepülést bástyaszerűen kiugró „sarokvédművekkel” ellátott palánkerítés vette körül, amelynek Dés felé nyíló kapuját a malomárok és a rajta átvezető híd őrizte. A Mikola család egyetlen sarokbástyás, vizesárokka és felvonóhíddal erősített, négyszögletes védőövbe foglalt és ugyancsak egyetlen sarokbástyával meg kápolnával jellemzett kastélya mellett még a középkori eredetű – ma is álló – plébániatemplomot (?) emelte ki a település másik súlypontjaként³¹⁵ a névtelen,³¹⁶ a katonai szempontból érdektelen részleteket meglehetősen nagyvonalúan kezelő olasz térképész.

A Mikolák szamosfalvi udvarháza háromhelyiségű, alapincézett épület volt 1520-ban, ebből az évből származik az első róla szóló adat. A belőle kialakított kastélynak legkésőbb 1601-ben egy kápolnája is volt, s valószínű, hogy az olasz hadmérnök alaprajzán lát-



221. Luigi Ferdinando Marsigli(?): Szamosfalva. 1687.

ható együttes már a 17. század első felében, hihetőleg a fejedelmi építkezések mintájára végbement bővítések eredményeként büszkélkedhetett sarokbástyás védőövével,³¹⁷ noha a felmérésben rögzített formák az 1658–1661-es pusztítás és a Mikola Zsigmond (mh. 1679) által kezdeményezett, nevezetes újjáépítés³¹⁸ fejleményeit is rögzítik.

A szabályos alaprajzú, belső udvaros, szegleteiken olaszbástyákat idéző sarokvédművekkel ellátott együttesek következetesen egymenetes épületszárnyaikkal csak belső, udvari folyosók és a kastélybeli közlekedés útvonalából kiugró bástyáik révén teremthették meg az elkülöníthető, bensőségesebb lakosztályok iránti igény megvalósításának lehetőségét, amelyekkel tulajdonosaik – a 17. században megsokasodó leltárak adataiból kikövetkeztethetően – éltek is.

Viszonylag előnyösebb helyzetben voltak azoknak a kisebb kastélyoknak a tulajdonosai, akiknek lakóhelye kétmenetesen elrendezett tömör épületmaghoz kapcsolódó sarokbástyákkal vagy tornyokkal épült.

Valószínű, hogy ezek váltották fel az előző század lakótoronyhoz hasonló megoldásait.

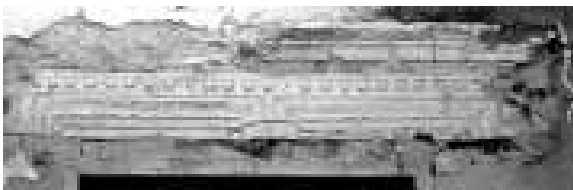
Bethlen Farkas tanácsúr építkezésének tekinthetjük a kisbúni udvarház négyszögletes tömbjének sarkait sokszögű tornyokkal hangsúlyozó elrendezését, amelyet a megemelt padlástérben kialakított lőréses, leginkább a csíkszeredaira emlékeztető védőfolyosó koronázott. Fejedelmi engedéllyel dolgozott ezen az építkezésen 1617-ben a kolozsvári kőművescéh atyamestere, Diószegi István, évtizedekkel később pedig



222. Kisbún. A kastély oldalhomlokzata. 1920 után



223. Kisbún. A kastély főhomlokzata. 1981.



224. Kisbún. Reneszánsz ablakkeret szemöldökköve

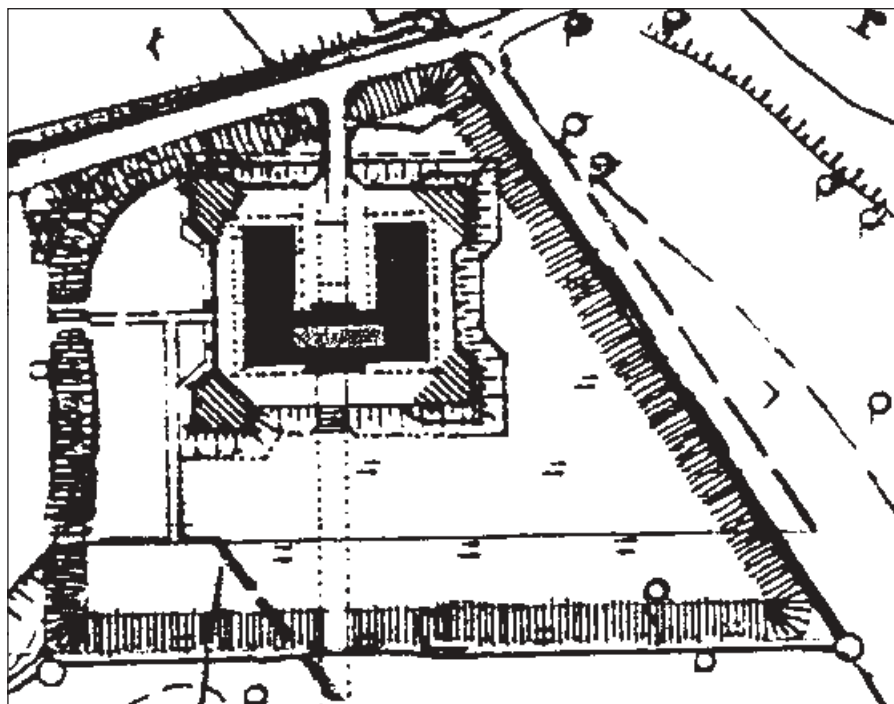
Elias Nicolai is.³¹⁹ A kisbúni rezidenciát később, 1669-ben és 1675-ben Bethlen János kancellár alakította tovább, végső formáját pedig a 19. század elején, 1831 táján nyerte el, amikor jelenlegi főhomlokzatának háromárkádós portikusza is megépült. A főhomlokzattal ellentétes oldalon, az épülethez toldott, ugyancsak későbbi lépcsőfeljárát és folyosó alatt, az eredeti homlokzat maradványai közé tartozó kőkere-tes reneszánsz ablakokat tártak fel a közelmúltban.³²⁰

Kisbúnhoz hasonló sokszögű saroktornyai voltak Haller István kerelőszentpáli kastélyának.³²¹ Amint az építető portréjához tartozó veduta aláírásából kiderül, alapkövét 1610. április 29-én tették le. A 18. században gyökeresen átalakított kastélyt csak fia, Haller János foglaltatta jelentős, „rakott” bástyákkal és vizesárokkal erősített külső védőövbe 1674 táján. A bástyákkal védett és széles vizesárokkal övezett külső vár körvonalai a modern topográfiai felméréseken is kirajzolódnak. Mindkét kastély sokszögű sarokvédműveinek az előképe a fogarasi palota eredetileg hengeres Vörös-tornyának a Báthory-kori felépítménye lehetett.

Küküllőváron Bethlen István határozta el 1622-ben a régi udvarház átépítését. „...ha [az Úristen] ő fel-sége életemet halasztaná, gyermekimre nézve akarnék itt Kükeölleőuárat egy oly udvarházacskát építeni, kiben minden lézégő[!] és nyargaló mingyárt ne üthetné be orrát...” – írta a besztercei bírónak, segítségét kérve az eltervezett építkezéshez.³²² Ez az építkezés több szempontból is felhívja magára a figyelmet: az „udvarházacska”, amelyről szó van, a fejedelem öccsének, Hunyad és Máramaros vármegye főispánjának és – a fejedelem távollétében – Erdély kormányzójának az egyik rezidenciája lett, s az évtized végére nagyjából el is készült. Összevont, négyzetes központi épületmagjában a helyiségeket kétmenetesen rendezték el, sarkaira pedig hengeres tornyokat állítottak. Ezek egyikéhez ragasztották a felsőbb szintek megközelítését lehetővé tevő szögletes lépcsőtornyot is. Belső díszítésében fogrovatos és triglifes kolozsvári kereteket használtak. A kastély mai főbejáratának portikusza a

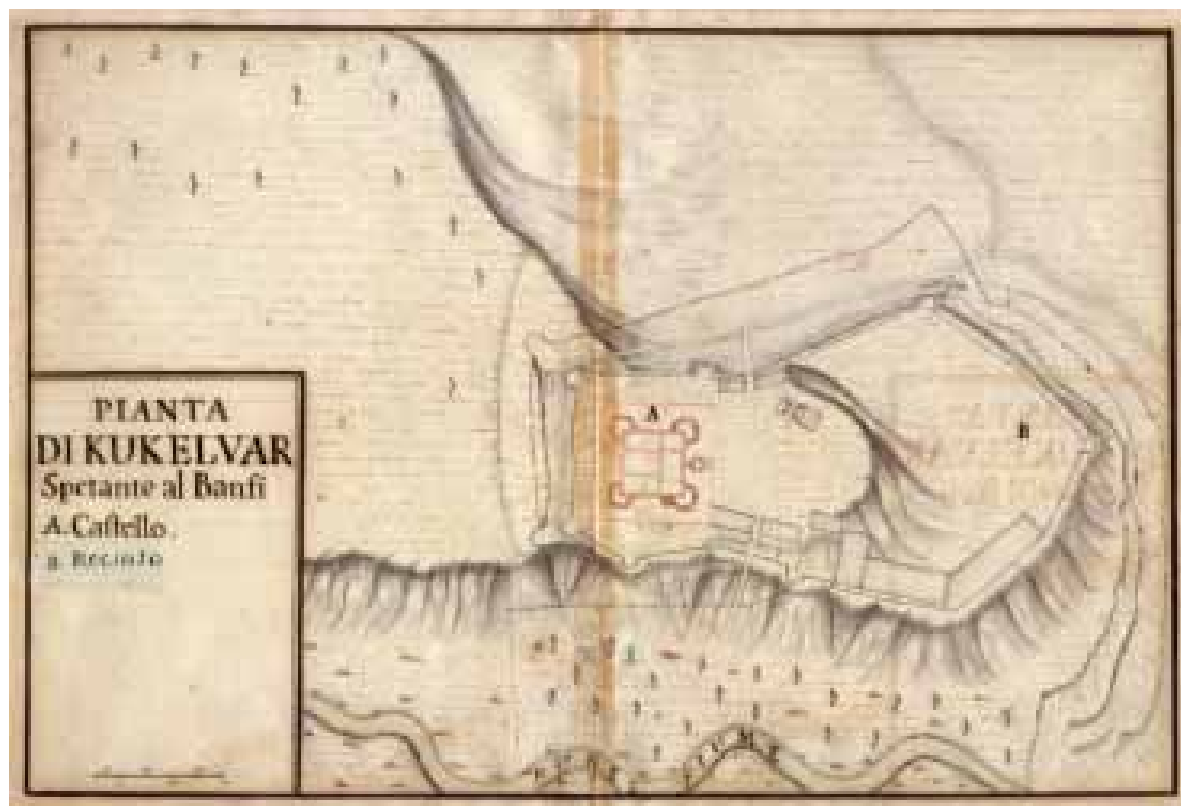


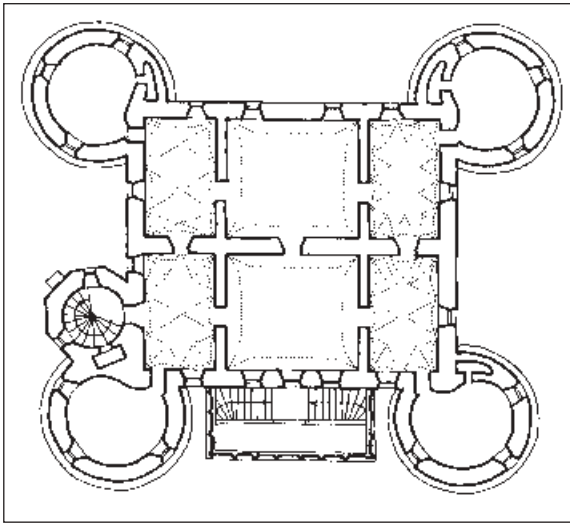
225. Kerelőszentpál. Haller-kastély. 17. század



226. Kerélszentpál.
Az épületegyüttes mai
topográfiai felmérése

227. Luigi Ferdinando Marsigli(?): Küiküllővár. 1687.





228. Kükküllővár. A kastély alaprajza

18. században, feltehetőleg az 1757-ben gróf Bethlen Miklós által elkezdett építkezések során készülhetett. A homlokzatok négyszintesek, a két alsó szint nyílásai a félköríves metszetű övpárkánnyal záródó, menedékes lábazatot törik át. A harmadik szint fölött

229. Kükküllővár. A kastély főhomlokzata



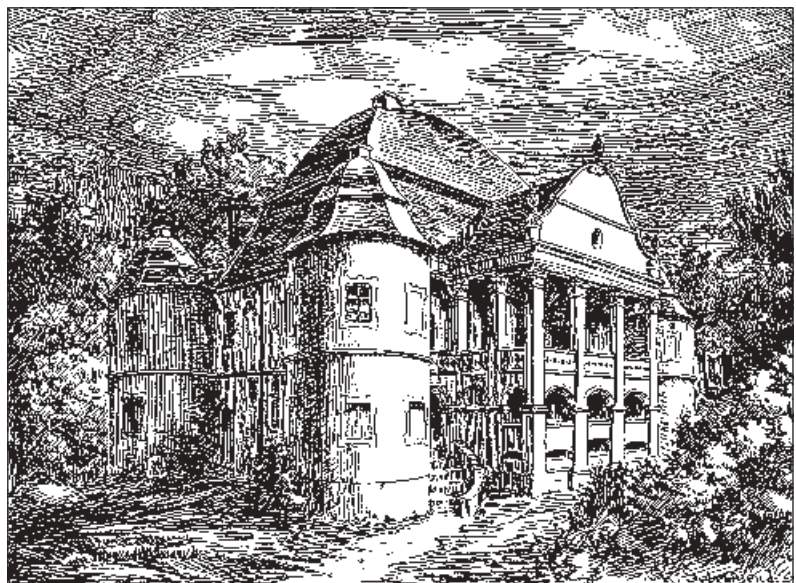
gyámkövekre támaszkodó, szuroköntős és lőréses védőfolyosó koronázza az épületet, amelyet – a források szerint – utóbb, 1757-ben levert olaszfokos pártázat is díszített. Az együttest a 17. század végén paliszádból épült, bástyákkal erősített kettős védőöv vette körül, amelynek szabálytalan alaprajza a terepviszonyokhoz igazodott.

Ezt az épületet, a hozzá szerkezetileg igen közel álló, de valószínűleg csak a század második felében átépített bonyhai és az ugyanakkor épült magyarórdi kastélyt Biró József franciás hatások érvényesüléseként értékelte a 17. századi Erdély építészetében.³²³ Valóban, különösen Kükküllővár igencsak emlékeztet 16. század eleji francia példákra, de nem szabad felednünk, hogy a francia reneszánsz építészetében az ott működött olasz művészek ugyanazokat az olasz reneszánszra jellemző, Bramantétól, Baldassare Peruzzitól kiinduló elképzeléseket érvényesítették, amelyek Bethlen Gábor Peruzzinál két nemzedékkel fiatalabb olasz építészeinek a tanultságát is meghatározták.

Ugyancsak ebben a korszakban érzékelhetjük a fűthetőség szempontjainak erőteljesebb érvényesülését. Vajdahunyadnak a várfalakhoz ragasztott, kü-



230. Kükküllővár. A kastély oldalhomlokzata a lépcsőtornyossal



231. Bonyha. A kastély. 1928 előtt



232. Magyarózd. A Pekri–Radák-kastély főhomlokzata

lönálló épületekből komponált késő gótikus együttesét a 16–17. század folyamán fogták úgy össze, hogy egyetlen fedél alatt megközelíthető lett a kastély minden emeleti helyisége. Ez a végeredménye annak a stilisztikai eszközökkel csak igen tág határok közé keltezhető reneszánsz átépítés-sorozatnak, amely ott végbement, s csak megértéssel kezelhetjük azt a 17. századi tulajdonost, aki az akkori viszonyok között fűthetetlen ún. Diéta-terem kéthajós gótikus boltzatát lebontva, két szintre és három-három lakható-fűthető „szobára” tagolta a helyiséget. Az így kialakított alsó, első emeleti szinten az 1683-as leltár említi a ház asszonyának és urának az ún. Zólyomi-szárnyhoz csatlakozó nagy ebédlőpalotával folytatódó „házait”.³²⁴

A gyalui vár korai, 15–16. századi történetéről s gazdáinak, a gyulafehérvári püspököknek a reprezentációs igényeiről ma már csak a Geréb László püspöksége (1476–1501) idején kezdeményezett átépítés kőfaragványaiából tájékozódhatunk.³²⁵ Egy pontosan

nem keltezhető, de talán még a 15. századra utaló gyámkő és a püspök elegáns, puttók által tartott címerpajzsa, valamint az egykori kápolna kora reneszánsz tabernákulumának a töredéke³²⁶ tükrözi azt az igényességet, amely Geréb László és utódai java részében csak forrásokból ismert mecénátusát jellemezhetette.³²⁷ 1540 táján galaci Móré Péter várnagy



233. Gyalu. Kora reneszánsz gyámkő

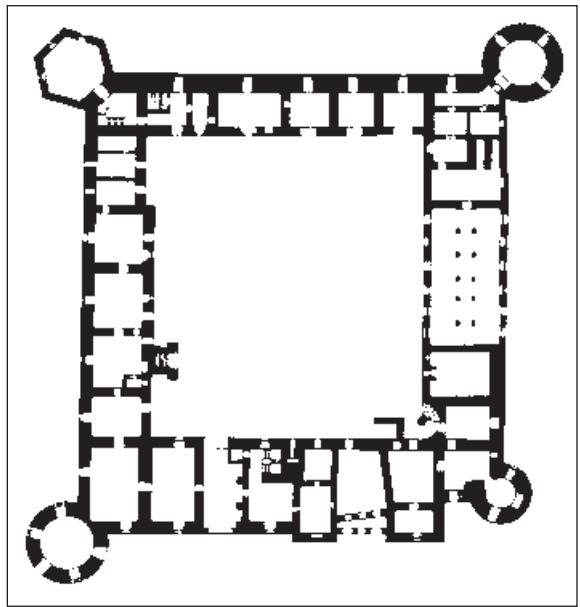


234. Gyalu. Galaci Móré Péter emléktáblája. 1540 körül

235. Gyalu. A kastély földszinti alaprajza

építési emléktáblájának megmaradt felirata rögzíti egy további átalakítás emlékét.³²⁸ 1556 után a fejedelmek, a 17. század elején pedig a Kamuthiak magánbirtoka lett az uradalom.

I. Rákóczi György építkezései a fejedelmi fiskusra szállott várban 1639-ben kezdődtek. A munkálatok során – tájékozódhatunk a szemtanú és kétségtelenül az építtető szándékait visszhangzó Szalárdi János *Krónikájából*³²⁹ – a várudvar közepén álló középkori palotaépületet, melynek ablakaiból csak a várfalakra nyílt vigasztalan kilátás, lebontották, az új lakóépület szárnyait a várfalakhoz ragasztották, a helyiségeket mindkét szinten beboltozták, az ugyancsak fedett,



magasított padlástérben pedig védőemeletet hoztak létre. A kastély főbejárata fölé az eredeti tervek szerint egy torony is épült volna, de ennek az alapozása³³⁰ nem sikerült, s az építmény az árokba omlott. Minthogy a balesetért a fejedelem Sárdi Imre

236. Gyalu. A római castrum felőli homlokzat





237. Gyalu.
A főhomlokzat részlete

238. I. Rákóczi György fejedelem címere



deák fundálót hibáztatta (akinek azonban rövidesen sikerült tisztáznia magát), Haller Gábor mellett őt tekinthetjük az átépítés tervezőjének. A Rákóczi-kori átépítésre emlékeztet az a radnótihoz hasonló címerkő, amely ma Kolozsvárott, az Egyetem utca 8. számú, egykori Esterházy-házba van befalazva. A várkastélyt a 17. század második felében paliszádkerítés vette körül.³³¹ A kuruc szabadságharc nemcsak a falakon kívüli épületeket, hanem a kastély belsejében levőket is igen megviselte. Az 1831-ben leégett épület romantikus stílusú újjáépítésére 1877-ben került sor.

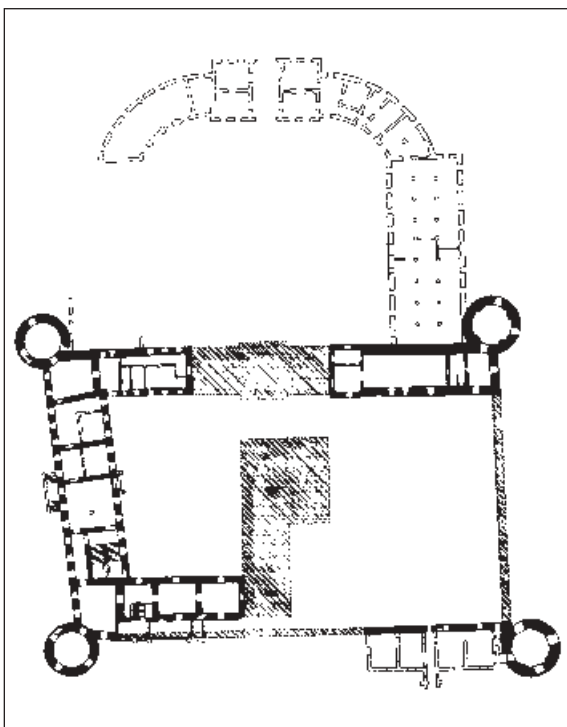
A négyszögletes kastélyudvart ma különböző szélességű épületszárnyak keretelik, sarkukon észak és dél felől egy-egy kerek, nyugaton egy hatszögű, keleten pedig egy kisebb átmérőjű, ugyancsak kerek sarkortonnyal. A délkeleti oldalon, az épület közep-tengelyétől eltérő tengelyben nyílik a kastély főkapuja, az udvar keleti sarkában pedig rangos, kőfokokból

összerótt csigalépcső található, amelynek a mai padlásra – az egykori védőemeletre – vezető szakaszát elbontották.³³² Az épület északnyugati oldalát – az egykori római castrum felől – két métert megközelítő, a délkeleti oldalon fekvő két saroktorony falvastagságával egyező falak védik, valószínűleg a középkori vár maradványaiként. A nyugati sarokbástyát az előbbieknél jóval vékonyabb fala keltezi a 17. századi építkezés idejére.

Gyaluban éppúgy, mint Sárospatakon is Bethlen Gábor gyulafehérvári tróntermének mintájára alakították ki a bokályos, kis-ázsiai csempékkel burkolt audienciaházat. A belső díszítése tehát, akárcsak Sárospatakon, itt is a gyulafehérvári mintát követte.³³³

Az 1661-et követő évtizedek építkezései

Minden bizonnyal a gyalui kastély szolgálhatott előképként a bonchidai Bánffy-udvarház átalakításakor. Gyalu akkori tulajdonosa, a nagy hatalmú és tragikus sorsú Bánffy Dénes (mh. 1674) Bonchidán L alaprajzú, valószínűleg négyszögű udvar két oldalát határoló udvarházat örökölt, amely az 1661-es török-ta-



239. Bonchida. A kastély alaprajza

240. Bonchida. A reneszánsz főhomlokzat 19. században átalakított északi fele



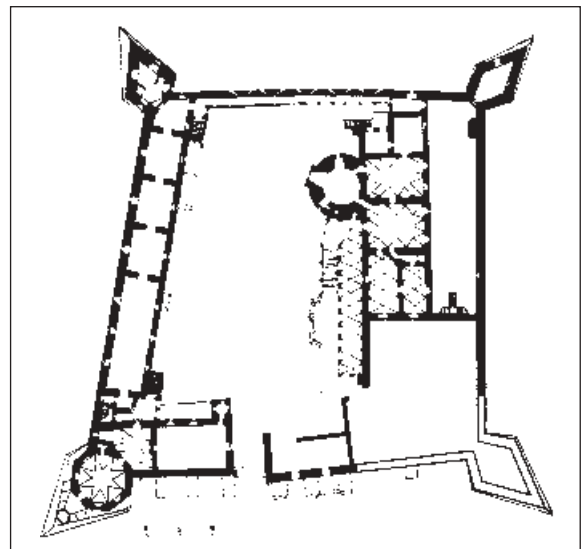


241. Bonchida. Reneszánsz ajtókeret az északeleti bástyában



242. Bonchida. Ajtókeret Bánffy György kormányzó címerével és névbetűivel. 1703.

tár betörés idején jelentős védőövvvel még nem rendelkezett. E zűrzavaros évek tapasztalatait levonva és saját, a fejedelemség politikai vezetőrétegében megszerzett helyét reprezentálandó kellett hozzákezdenie az építkezéshez, melynek részleteiről igen kevés adattal rendelkezünk. Valószínűnek látszik, hogy 1668 és 1674 között a korábban fejedelmi reprezentációt szolgáló gyalui kastély mintájára épülhetett ki a mai kastély négy kerek saroktoronnyal és – a „paloták szárnyán” – kaputoronnyal is erősített védőöve, amely a régi kastélyudvar alapterületének mintegy kétszeresét fogta körül. A megnagyobbított udvart a tulajdonos által öröklött régi, L alaprajzon emelt kúria egyik szárnya szinte a középtengelyében, némileg



243. Keresd. A kastély alaprajza



244. Keresd. A kastély udvara. 1939 előtt

245. Keresd. A torony és a loggia az udvar felől



Keresdhez hasonlóan osztotta meg, másik szárnya és a kerti védőfal között pedig akkor még egy falszoros húzódtott. A forrásokban ezentúl *castrum*nak vagy *castellum*nak nevezett együttes azonban még távolról sem készült el, amikor tulajdonosát lefejezték, s kiépítése csak akkor folytatódott, amikor örököse, Bánffy György az 1690-es években Erdély gubernátora lett. Ebben a szakaszban elkezdték ugyan az északi szárny kiépítését is, amely azonban aligha hasonlítható a jelenlegi, a 18. század végére elkészült, kétmenetes épülethez; 1703-ra ugyanis a falai alig emelkedtek a járószint fölé, így a félbeszakadt, jóval keskenyebb, bizonyosan egymenetes kastélyszárnynak legfeljebb a külső alapfalát – a kastély védőfalát hasznosíthatta a ma álló északi szárny.³³⁴ Lényegesnek tartjuk azt is megjegyezni, hogy Bonchida reneszánsz kastélya még a századforduló táján sem érhette utol előképét, mert György gubernátor leányainak emlékezetes menyegzőit nem Bonchidán, hanem az akkor nyilván sokkal nagyobb befogadóképességű és mutatósabb, így a tulajdonost is jobban reprezentáló Gyaluban rendezték meg.

246. Keresd. A loggia



A bonchidai építkezések az 1730-as években, a kuruc szabadságharc idején elszenvedett károk helyreállításával folytatódtak. Ezeknek a munkálatoknak a stilisztikai kétarcúságát egyfelől a Sipos Dávid körül kialakult kidei késő reneszánsz műhely faragványainak, köztük a saroktoronyok emeleti ablakkereteinek a beépítésével, másfelől az 1735-ös leltárból ismert régi udvarházhomlokzat barokkos, lizénákkal tükrökre osztott kialakításával jellemezhetjük.³³⁵

A bethleni Bethlen család keresdi birtokközpontjában kiépült várkastély építéstörténete szinte egész korszakunkat átfogja. A dombtetőre épült együttes külső, szabálytalan négyszögű védőövének a sarkain nyújtott alaprajzú olaszbástyák állnak, illetve a kapu mellett egy nyolcszögű torony, amelyet falszorosként az előbbiekhöz hasonló alaprajzú s némiképpen Alsórákossal rokonítható alacsony bástya övez. A védőfalnak az északi és keleti oldalán emeletes épületszárny húzódik, déli és nyugati oldalán pedig lőréses folyosó védte a falakat. Udvarának nyugati felébe íródik bele a kastély magvát alkotó, nagy alapterületű hengeres toronyból, a kapcsolódó lakoszárnyból és a hozzájuk ragasztott díszlépcsőből meg árkádos tornácból álló együttes.³³⁶ Elhelyezése és különösen az épület homlokzathosszát meghaladó árkádos tornáca arra is utal, hogy ennek az épületnek a mai körvonalai több építkezési szakaszban, jelentős tervmódosítások, esetleg rombolások eredményeként alakultak így. Minthogy az 1971 és 1977 közötti ásatások eredményeit és következtetéseit szemmel láthatólag a rendelkezésre álló szakirodalom adataihoz, lényegében a Balogh Jolán által képviselt korai keltezéshez „igazították”,³³⁷ az épületegyüttesre vonatkozó levéltári források feltáratlanok, rendszeres falkutatását pedig nem végezték el,³³⁸ ma igen nehéz objektív véleményt formálni a kastély építéstörténetéről. Bethlen Györgynek és feleségének, Nagykárolyi Klárának az 1559-es építkezésére utaló s a lakóépület bejárata fölött befalazott kis feliratos táblája mindenestre egy korábbi épület „restaurálására és reformációjára” utal, amelynek Bethlen Miklós 1509 előtt emelt fa udvarháza csak előzménye lehetett.³³⁹

1598-ban az építkezéseket Bethlen György fia, Mihály folytatta. Akkor épülhetett meg az impozáns toronynak a mai övpárkányig terjedő alsó része gazdagon díszített, háromszögű oromzatos ablakaival, valamint következő két, vakolt, rusztikát utánzó falszövetű és egyenes záródású ablakokkal díszített, illetve szegmentíves záródású lőrésekkel nyitott emelete. A 16. századi nyomtatványok kedvelt és elterjedt



247. Keresd. A torony felső szintje

grafikai díszéből ihletett rozettákkal díszített ablakok egyikét,³⁴⁰ melynek Szebenben és Kolozsváron is ismerjük egykorú díszítésbeli párhuzamait, az építendő névbetűi és az 1598-as évszám keltezi. De 1598-ban készült az a két, intarziás, virágmotívumokkal és pilaszteres szárú edikulával koronázott keretű tükrökkel díszített ajtószárny is, amely 1977-ben még toronybeli helyén volt. Az épület díszítésében része lehetett még Bethlen Ferencnek (mh. 1653) és feleségének, Kemény Katának, akiknek háziáldás-feliratot díszítő kettős címere ebben a szárnyban állott, egy másik, egykor csak a Kemény-címert tartalmazó és Elias Nicolainak tulajdonítható töredék pedig a szebeni Brukenthal Múzeum kőtárába került.³⁴¹ A torony utolsó szintjét mindenképpen később, valószínűleg akkor építették, amikor az alsó lőrésor – a most álló sarokbástyák és kurtinák elkészülte után – elveszítette eredeti védelmi funkcióját. Akkor alakították övpárkánnyá a régi főpárkányt, ráépítették a kiugró lépcsőtornyocskát, s kialakították a szögletes, kváderezett sarkú felső szintet, amelynek oldalait fel-

váltva félköríves záródású könyöklős ablakokkal, illetve gyámokon álló, lándzsával, alabárdal strázsáló vagy tisztelgő örök stukkóból mintázott domborműví alakjaival díszítették. Ez a szint az ablaknyílásaival a fogarasi nyári házra emlékeztet, s már inkább a faluba vezető utak megfigyelését szolgálhatta, mint a komoly védekezést. Létrejöttét így a külső védőfal kiépítését követő évekre tehetjük. Hasonlóképpen, lényegében a falfelületek kiképzésében feltűnő rusztikázás keltezi a lakószárnyhoz ragasztott és a torony övpárkányára is ráépített udvari folyosót, valamint a hozzá vezető lépcsőt is, amely egyrészt a fogarasi loggiának, másrészt az általunk nem ismert gyulafehérvári és radnóti építkezések hasonló részleteinek lehet a tükröződése, egykorú párhuzamát pedig a sárospataki Lórántffi-loggia, illetve a fentebb említett gergyószárhegyi folyosó képezheti. A pillérekkel megszakított bábos lépcsőkar, az arkádokat tartó s brassói, szebeni, valamint medgyesi építkezésekről ismert formájú bábos oszlopok – Balogh Jolán korai, 16. századi keltezésével³⁴² szemben – az óvatosságra intő

248. Keresd. Az udvarház belseje



Détsy Mihály megfigyeléseit támasztják alá.³⁴³ Ugyanakkor azt sem szabad felednünk, hogy ez a hosszan elnyúló folyosó csak a külső védőöv elkészítése után, olyankor keletkezhetett, amikor, mint a 17. század második felében, a kastély több tulajdonos között oszlott meg.³⁴⁴ Ezzel a keltezéssel egyezik egyébként a folyosó lépcsőfeljáratát védő tető csúcsán egykor állott szélvitorla 1688-as évszáma.

A toronyhoz kapcsolódó lakóépület helyiségeit fiókos dongaboltozatok fedik, melyek éleit szerény, szőlőindás stukkószegéllyel emelték ki, mezejüket pedig kártusokkal díszítették. Ezeket a boltozatokat a rajtuk feltűnő stukkócímerek kapcsolják Bethlen Elek átalakításaihoz. A védőöv bástyáit ugyancsak Bethlen Elek (mh. 1690) építési feliratai díszítik. Valószínű, hogy az ő 1666-tól kezdeményezett építkezései során emelték a kastély déli lakószárnyát is a benne található kápolnával.

Ennek ugyancsak stukkószegélyes boltozata némelyeket arra indított, hogy gótikus építményt sejtessenek benne.³⁴⁵ A kastélydomb oldalában alakították

249. Keresd. Sarokbástya





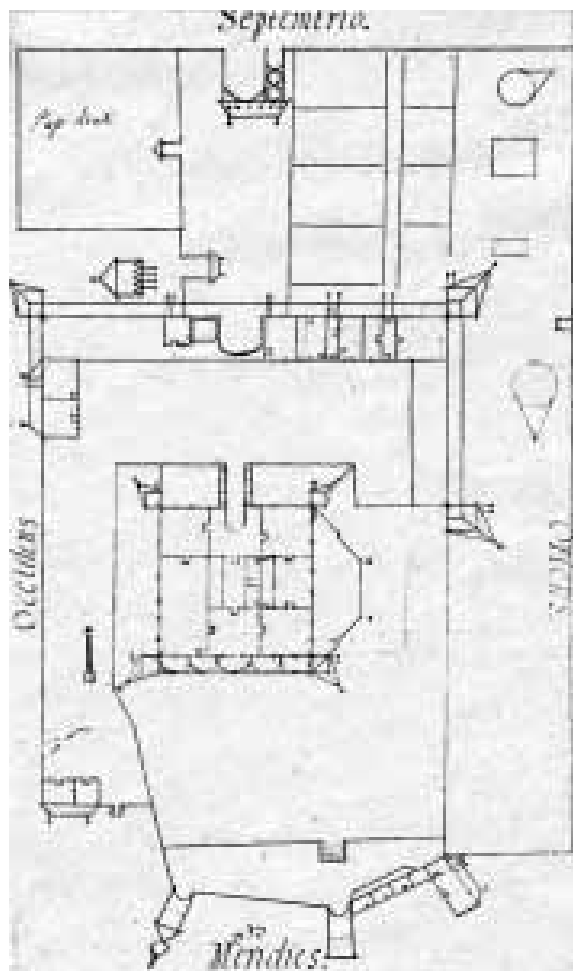
250. Keresd. A kápolnás szárny

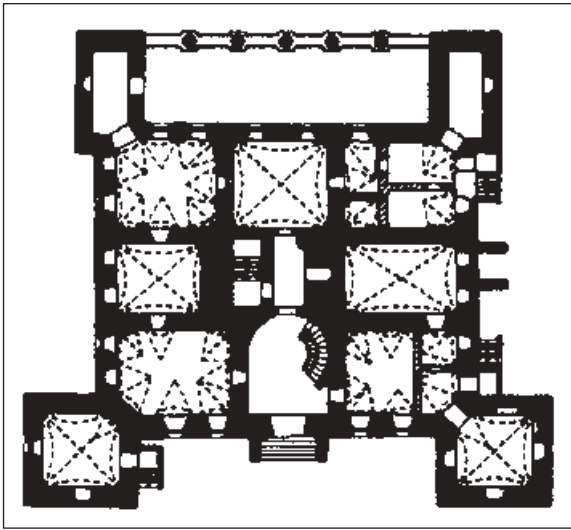
ki a család itteni ágának a kriptaszerű temetkezőhelyét.³⁴⁶ Az általunk ismert sírkövek 1631 után keletkeztek, köztük található a Bethlenek által sűrűn foglalkoztatott szebeni Elias Nicolai munkái is.³⁴⁷

Bethlen Elek keresdi építkezéseivel megközelítőleg egy időben, 1667–1668-ban kezdődtek el a munkálatok Bethlenszentmiklóson. Az építető, Bethlen Miklós egy korábbi szerény udvarház helyére emeltetett igényeinek megfelelő, új kastélyt a századfordulóig terjedő időben. Emlékiratainak az építkezéssel kapcsolatos adalékaiból és az épület részletes, a kutató szívét dobogtató 1765-ös, minden feliratot és címert felsoroló leltárából szinte lépésről lépésre követhető a munkálatok meg-megszakadó menete, amelyek során előbb a pince és a földszint, utána az emelet helyiségei készültek el, miközben kiépítették a kastélyt övező ötbástyás védőfalat is. A kastély négy-szögletes központi tömbjének északi homlokzatát bástyák, a délin húzódó kétszintes loggiát pedig sarkopavilonok fogják közre. A főbejárat az északi olda-

lon, a szabályosan kilencosztatú központi rész közpöntengelyében található, s 1673. évi felirata keltezi az elkészültét ennek a szintnek, amely már akkor cseréppel héjazott fedelet is kapott. Az emelet felépítése a 80-as évek elején kezdődött el, és rövid másfél év alatt, 1683-ra nagyjából be is fejeződött, párhuzamosan a földszinti helyiségek festett és stukkódíszinek elkészítésével. Ezekről az idézett leltár bőbeszédűen emlékezik meg: „*Boltozattya mind kőműves mesterség szerint tsinált virágosokkal, mind festett külömb külömb féle figurákkal, virágokkal, emberi formákkal, oktalan állatokat, madarakot representáló effigiesekkel díszes; lévén a' boltozatnak közepette két Circulusokban egy más mellett két Czimerek, egy felől tudniillik: a' Méltóságos Bethlen familia Czimere, ilyen felette valo írással: Nicolaus Bethlen, más felől pedig egy hegyess tört tartó félkar, melly hegyess törrel egy ember fő forma láttýik, illetén feliben valo írással: Helena*

251. Bethlenszentmiklós. A kastély „alaprajza”. 1765.





252. Bethlenszentmiklós. A kastély modern alaprajza

*Kun, a' Czimerek édgyk felin oldalul ezt olvashatni: An(n)o, más felin: 1682. Ezen boltozaton Szent Irásbol szedegetett sok szép inscriptiokot lehet látni és olvasni.*³⁴⁸

Valamivel később, vélhetőleg 1686-ban készült el a Rhédei-címeres zárterkély, amely a sárospataki párhuzamok mellett erdélyi támpontot kínál arra, hogy a marosillyei udvarház homlokzatának sarokerkélyeit magunk elé idézhessük. Az ablakkereteket és a faléleket ugyanakkor táblásan – kvádereket utánozva – vörös színűre festették a sárga homlokzaton; hasonlóképpen sárga sávokkal emelték ki a boltéleket is. A két külső udvart három oldalról vizesárok, délről a Küküllő, mögöttük a falakat öt bástya (építési éveik: 1692, 1694, 1695, 1696, 1698) és a felvonóhidás főbejárat (1686) védte; a közöttük húzódó védőöv kötgátjaihoz ragasztották a belső, gazdasági jellegű épületeket.

A szakirodalom a kastély díszítésében feltűnő barokk elemeket hosszú ideig az építető velencei peregrinációjában gyökerező élményeinek a javára írta, s csak B. Nagy Margit derítette ki, hogy a kastély loggiájának könyöklő- és párkányköveit, balusztorsorát, övparkányát s a párkányokba iktatott kis gyámokat az egész épület koronázóparkányával és a földszinti ablakok kagylós díszével együtt 1765-ben Franz Schweininger készítette, így a zsibói, mezősámsondi és görgényszentimrei kastélyokban kimutatott bethlenszentmiklói párhuzamok léteznek ugyan, de nem Bethlen Miklós ízlésének a barokkig ható kisérgázásai, hanem a 18. századi pallér működésének szerteágazó nyomjelzői.³⁴⁹

Ezeknek az épületeknek az egykori belső díszítéséről igen keveset tudunk, legtöbbször csak az írott forrásokban – leltárakban – előforduló, a leltár készítői által figyelemre méltatott és feljegyzésre érdemesnek tartott rendkívüli részleteknek maradt nyoma. Így olvashatunk a radnóti kastély fejedelmi hálólházát és audienciás házát – tróntermét – díszítő állatokat ábrázoló festett kompozíciókról meg Bornemisza Anna fejedelemasszony ottani hálólházának kékre festett boltozatán ragyogó arany csillagos díszítésről.³⁵⁰ A radnóti „aranyos-zöld bástyát”, mellette talán a fejedelem audienciás és hálólházát is kolozsvári képírók, Váradi Képíró Márton és Székesfehérvári Képíró István festették ki 1656-ban.³⁵¹ Gerenden, Kemény János 1650-es évekbeli építke-

253. Bethlenszentmiklós. A kastély főbejárata





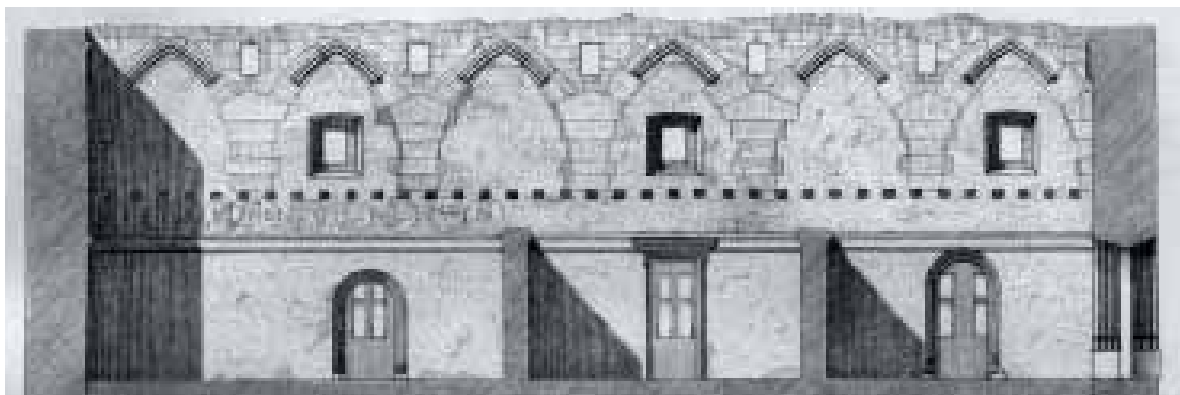
254. Bethlenszentmiklós.
A Kükiüllőre néző
homlokzat

zésein ismét feltűnnek az állatalakos falfestmények.³⁵² Díszítésük olyan lehetett, amilyenről a gyulafehérvári palotával, a váradi palota stukkós termével, illetve az aranyosmeggyesi kastély „*paradicsom termével*” kapcsolatban olvashatunk. Az utóbbi falfestményeinek a maradványait Balogh Jolán az 1930-as években még láthatta.³⁵³ Újabbán előkerült, a 17. században keletkezett gyergyószárhegyi leltár szövegében is találunk utalást egy különféle „festett figurákkal” díszített helyiségre.³⁵⁴

Hasonlóképpen olvashatunk arról is, hogy a szentbenedeki kastély egyik termét – nyilván festett díszítéséből kiindulva – *Királyok házá*nak nevezték.³⁵⁵ Ritka szerencsés eset, hogy a vajdahunyadi kastély ún. Diéta-terméből kialakított ebédlőpalotában töredékesen fennmaradt egy falfestmény-sorozat részlete. Valószínű, hogy ezt az akantuszos lécek közé fogott frízt a 17. század második harmadában híres emberek ovális medaillonokba foglalt portréival és hasonló keretelésű vedutákkal díszítették, összesen mintegy 54 képpel. A kompozíció előképe minden bizonnyal olyan metszetsorozat volt, amely az 1630-as évek divatjának megfelelő széles csipkegallért,



255. Bethlenszentmiklós. A loggia részlete



256. Vajdahunyad. Az ún. felső lovagterem metszete. 1866 körül



257. Vajdahunyad. A falképsorozat részletei: a) „I. Ottó király”; b) „Nagy Lajos király”

kardkötőt és kecskeszakállat viselő, többnyire fedetlen fejű személyiségeket, talán kortársakat, a harmincéves háborúnak a Bethlen fiúk által csodált hadvezéreit és uralkodóit (?) ábrázolta. Ezt a sorozatot, amelynek eredeti magyarázó feliratai a medaillonok belsejében voltak,³⁵⁶ valamivel később, valószínűleg Thököly Imre birtoklása idején – mindenképpen a

Nádasdy-féle *Mausoleum* megjelenése (1664) után – a viselet vagy az arcok megváltoztatása nélkül, csupán új, a képek alá festett feliratokkal, a magyar vezéreknek és királyoknak a Felvidéken igen elterjedt „arcképcsarnokává” keresztelték át. Az utolsó magyar király, akinek a képe még biztosan szerepelt ott, Rudolf volt.³⁵⁷