

## KARDALUS JÁNOS

### A HOMORÓDALMÁSI MÉSZÉGETÉS

A mészégetésnek az udvarhelyszéki Homoródalmáson hosszú időn át nagy gazdasági jelentősége volt: mint népi ipar, a falu egyik alapvető megélhetési forrását jelentette. Nemcsak egyes családok, nemzetségek sajátos foglalkozásaként élt, hanem tavasszal és ősszel a falu lakosságának több mint felét foglalkoztatta.

A régi mészégető katlanok ma még meghatározható nyomai alapján bizonyos, hogy Homoródalmáson a mészégetés régi foglalkozás, s nemzedékről nemzedékre tovább öröklődött egészen napjainkig. A több mint száz év előtti irodalmi utalások kiindulópontul szolgálhatnak a homoródmonti hagyományos népi ipar számbavételére,<sup>1</sup> mert a völgy kevésbé termékeny határu felső falvai a mezőgazdasági termés pótlása végett századokra visszamenően többféle iparra, majd az ipari termékek gabonáért való árusítására: szekerességre adták magukat. Így a kápolnásfalusiak, szentegyházfalusiak (Vlahica), lövéteiek fakitermeléssel és -feldolgozással, bányászattal, kohászattal és vasmegmunkálással; a lövéteiek, homoródalmásiak kisebb mértékben, a bágyiak tömegesen gyapjűfeldolgozással, ványolással, illetve csergekészítéssel; a homoródalmásiak, karácsonyfalviak, keményfalviak, abásfalviak és részben az oklándiak mészégetéssel és -árusítással foglalkoztak. Ha valamelyik faluban egyik vagy másik nyersanyaghoz nagyobb bőségben lehetett hozzájutni, a reá alapozott feldolgozó munka, a népi ipar gyakorlása tömegi jellegűt öltött, és a falu szakosodott központtá válhatott. E szakosodott falvak sorába tartozott a mészégetésről és az égetett mész árusításáról nevezetes Homoródalmás is.<sup>2</sup>

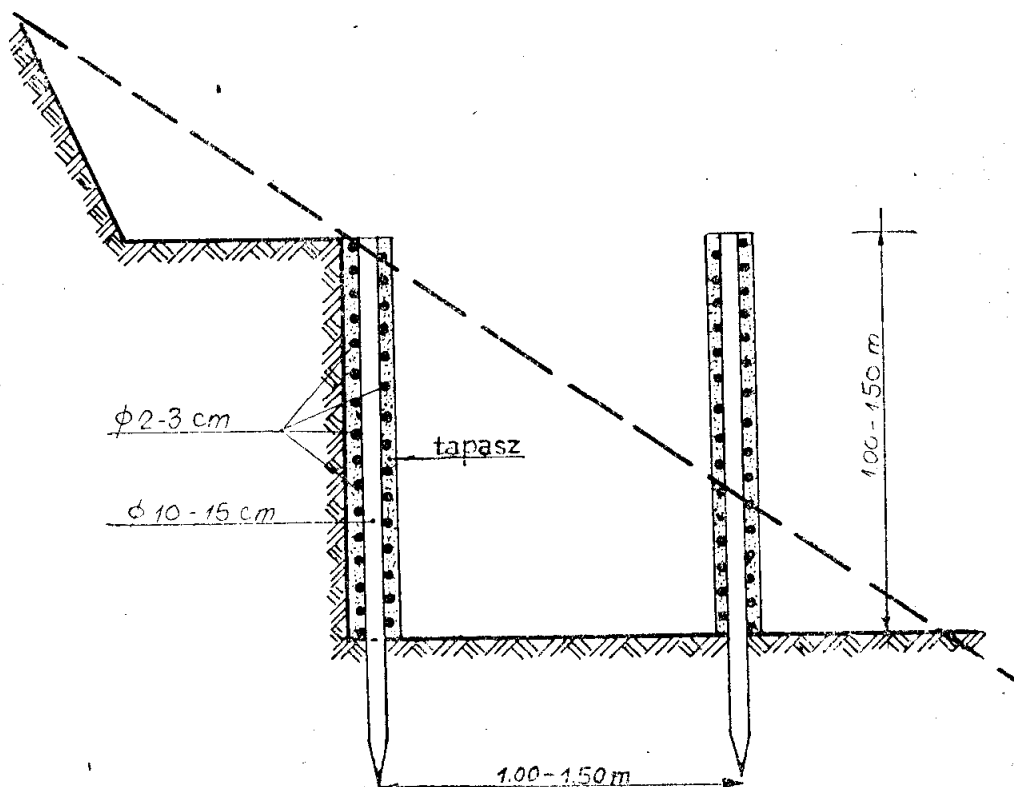
Időnként, különösen a háborús években, a munkalehetőség csökkent, ugyanis a mész szállítása, értékesítése nehézségekbe ütközött. A homoródalmási mészégetést természetes módon befolyásolta vásárlóközvetének mindenkor gazdasági helyzete is. Ha például a Mezőségen, a közelebbi Küküllők mentén vagy Erdővidéken valamelyik évben rossz volt a termés, ez érzékenyen érintette a mészégetők munkáját, a mésztermelés ütemét is.

Homoródalmáson fokozottabb gabonatermesztés csak a XX. század elejétől folyik. Addig gabonát kis területen termesztettek, s ott is inkább csak haricskát, kevesebb rozsot, árpát s még kevesebb kukoricát. Így az állandó gabonahiány miatt különösen a búzának és a kukoricának volt nagy bece; ezeket a mészért cserébe szerezték be.

A gabonatermesztésnél jelentősebb volt az állattenyésztés. A szekeresség igényeinek megfelelően elsősorban igásállatokat: lovat, fehérőkröt és bivalyt tartottak; mellettük az állatállományt számos növedékmarha, tehén és juh gyarapította. A sok állat sok takarmányt igényelt: a takarmánykészítés az egész nyári időszakot, a két mészégetés közötti időt kitöltötte.<sup>3</sup> A szénakészítés mellett, ugyancsak a mészégetés és mészárusítás érdekében, fontos volt a tűzifakészítés, egyes gazdasági szerszámok, főleg a szekerek és szekéralkatrészek előállítás.

## A mészégető katlan

A mészégetés a *katlanban* történt. A katlanokat valaha egyszerűbben, később szakszerűbben építették. A katlant a berakott mészkő nem terhelte, mert úgy rakták be, hogy saját magát fenntartotta. Az égés során felszabadult gázok a katlan felső nyílásán szabadon távoztak, vagyis a katlant a robbanás veszélye nem fenyegette. A XIX. század közepe tájáig a meszet még vesszőfonatú katlanokban égették, csak azután tértek rá a gránitkőből épült katlanok használatára. A vesszőfonatú katlant rendszerint meredek oldalakba építették. Az oldalba egy 1—1,5 méter magasságú és ugyanolyan átmérőjű, kör alakú vájatot ástak, amelynek a meredek felé eső nagyobb, belső részét a szilárd földfal alkotta (1. rajz). Ezután a belső méretnek megfelelően, egymástól 25—30 cm-re, körben karókat vertek le, s ezeket 2—4 cm vastag vesszővel fonták be. Ezt a vesszőfonatot kívülről körben feltöltötték földdel, amely így a lejtő felől is támasztotta az építményt, belső felét pedig 5—10 cm vastagon tűzálló anyaggal tapasztották meg (2. rajz). A tűznyílás a katlan alsó felén a lejtő felé nézett.

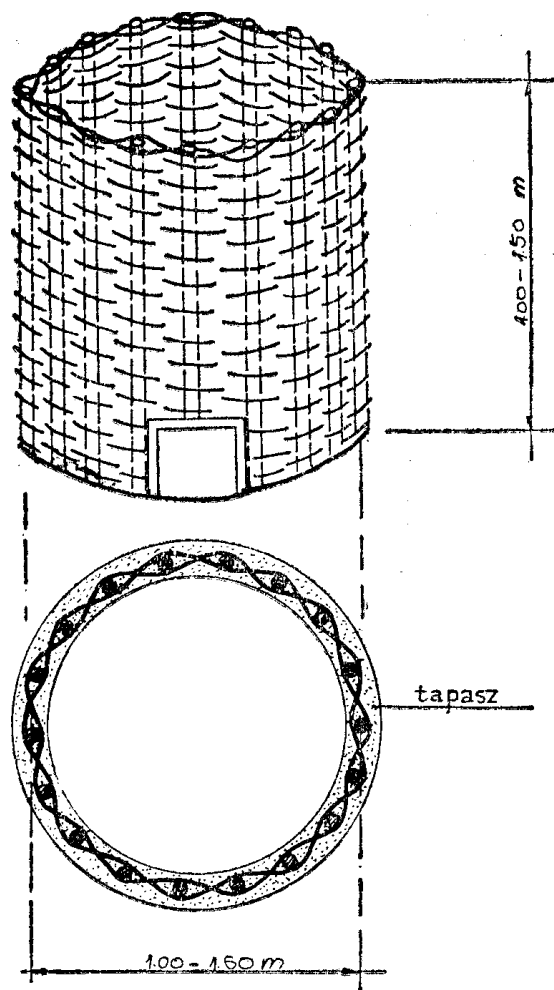


1. A mészégető katlan keresztmetszete

Egy ilyen katlanban egy alkalommal 400—600 kg meszet lehetett kiégetni, s a katlan három-négyszeri égetést bírt csak ki, mert közben a vesszőfonat szénré vált. Egy tavaszon rendszerint nem is égették többet, mint amennyit a katlan kibírt. Ősszel újraépítették, vagyis minden mészégetési szezonra új katlant kellett készíteni. Ezzel magyarázható, hogy oly sok régi katlanhely látszik azokon a dombokon, patakok völ-

gyében, ahol a legalkalmasabb volt a mészégetés: *Tiba teteje, Kőhátja, Kőalja, Merke, Máltető, Málmegett, Megyepatak völgye.*

A múlt század végén tértek át az időállóbb kőkatlanok készítésére. Ezeknek szintén oldalas helyet választottak, hogy félig a földbe épüljenek, a tűznyílás pedig az oldal lejtős felén könnyebben megközelíthető legyen. A nyílás lehetőleg a földszínnel egy síkba esett, s így a tűzre rakott, 3—4 m hosszúra vágott fák végei a tűznyílás előtt a földön feküdtek. A kőből készült katlanok építésére lehetőleg könnyebben összerakható lapos terméskövet használtak (3. rajz).



2. A katlan vesszőfonata

Mivel a kőkatlanok nagyobbak voltak a vesszőfonatúaknál, és építésük is több munkát igényelt, a mészégetők szomszédság, rokonság vagy barátság alapján 6—12-en is összetársultak. A társak a munkát megosztották. Egyik részük szekérével a meszet árulta. A többiek a katlan mész kiégetéséhez egyenként két-két szekér fát és két-két szekér követ hordtak, majd az égetésnél közösen, illetőleg egymást felváltva dolgoztak. Mivel a kőkatlanok sokéves használatra készültek, ezeket a legmegfelelőbb helyen (dülőben, faluvégen) építették, s az ilyen katlanok gyakran az építő család, rokonság nevét viselték.

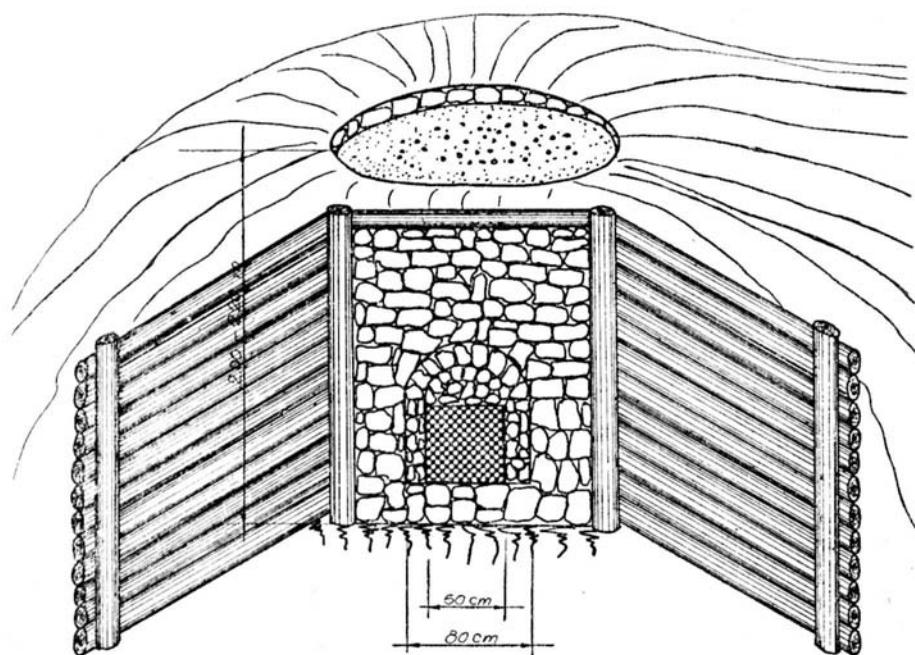
A katlan részei: *fala*, *száda* (tűznyílás), *kebele* (belső tere) és *nyílása* (felső átmérője). Belső alsó felén körben egy 25—30 cm széles kőpadszerű *párkány* (beugrás) van, amely a katlan megrakásának alapjául szolgált: az égetésre készített mészkövet erre a párkányra kezdték rakni (4. rajz).

A katlan mészkővel való megrakása jó mesterségbeli tudást igényelt, a rosszul rakott katlanban ugyanis a mészkő nem égett ki, sőt égetés közben össze is omolhatott. A katlan megrakási módját a 4. rajzon mutatjuk be.

(Az utóbbi száz év folyamán Homoródalmáson kőből épült mészégető katlanok felsorolását l. a 67. lapon.)

Ezeket kívül még számos régi (XVIII—XIX. századi) katlan nyoma látható *Kőhátján, Tiba tetején, Merke megett, Hidegaszóban* és *Kőalatt.*

Helyük (utca vagy dűlő)	Megnevezésük	Számuk	Meddig működtek	Ma is működnek
A faluban:				
1. <i>Tóknál</i>	<i>Bogdán katlanja</i>	2	1863	—
2. <i>Köves</i>	<i>Dimény katlanja</i>	2	1964	—
3. <i>Hitványmalom</i>	—	7	1932	2
4. <i>Sirülő</i>	—	2	1966	1
5. <i>Falumezeje</i>	—	4	1971	—
6. <i>Ponk</i>	—	4	1970	—
7. <i>Patak</i>	—	3	1973	—
8. <i>Temetőnél</i>	—	2	1959	—
A falun kívül:				
1. <i>Kőbánya</i>	—	2	ma is	2
2. <i>Avas alatt (Ipacs)</i>	—	2	1850	—
3. <i>Merke megett:</i>				
a) <i>Baczó mezeje</i>	—	2	1922	—
b) <i>Kerekhegy teteje</i>	<i>Rádujok katlanja</i>	3	1923	—
c) <i>Megyepataka</i>	—	3	1925	—
d) <i>Cikearatása</i>	—	3	1928	—
e) <i>Kőhátja</i>	—	4	1930	—
4. <i>Mál megett</i>	<i>Kádárok katlanja</i>	2	1946	—
5. <i>Asztalkő teteje</i>	—	6	1946	—
6. <i>Kőorr alatt</i>	<i>Baczók katlanja</i>	1	1956	—
7. <i>Vargyas</i>	<i>Zsigmond katlanja</i>	5	1958	—
8. <i>Szabadhej</i>	<i>Béni katlanja</i>	2	1960	—
9. <i>Szabadhej</i>	<i>Hajasok katlanja</i>	2	1962	—
10. <i>Szabadhej</i>	<i>Szabók katlanja</i>	1	1963	—
11. <i>Kőalja</i>	—	2	ma is	2



3. Kőből épült mészégető katlan

A faluban épült katlanokat a falu utcáiban helyezték el. Érdekes megfigyelni a régebbi katlanok elhelyezését, illetőleg azoknak a dülőknek a neveit, amelyek épp az égetendő mészkővel kapcsolatosak: *Kőhátja*, *Kőorr*, *Kőalatt*, *Asztalkő*, *Kerekhegy*, *Málmegett* stb.

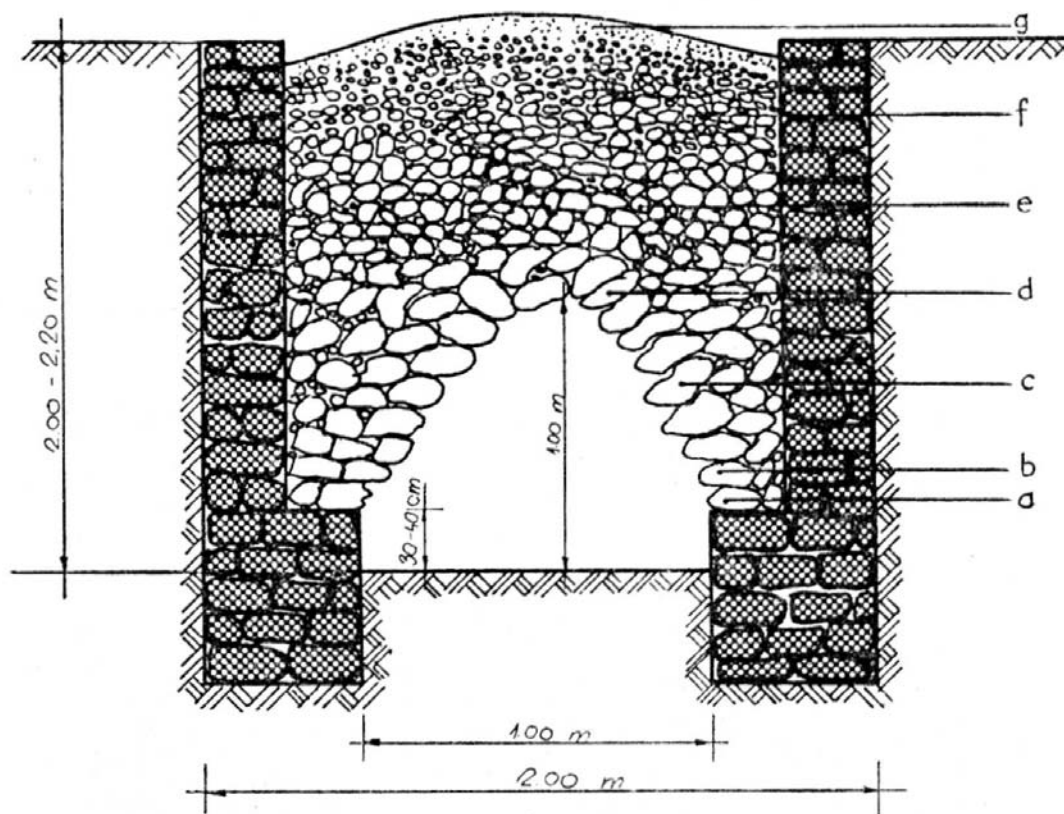
Jelenleg hét katlant használnak, melyekben egyenként egyszerre 5—6000 kg mész ég ki.

#### Az égetendő mészkő osztályozása (4. rajz)

a) *Párkánykő*. Lapos, széles kövek, amelyekből alapot raktak a katlan aljában: kereken a párkányra helyezték, majd a nyomtatókővel rögzítették őket.

b) *Nyomtatókő*. Közepes és nagyobb méretű kövek, amelyeket második sorként a párkánykövekre, azok rögzítésére raktak.

c) *Boltkő*. A legnagyobb köveket nevezték így; a tűzhely fölött ezekből képezték ki a katlanba rakott mészkő boltozatát. Több oka is volt



4. A mészkő berakása: a) párkánykő; b) nyomtatókő; c) boltkő; d) kutyafej; e) seggelő; f) küklő vagy küglő és g) rást

annak, hogy közvetlenül a tűz köré és fölé nagy köveket raktak: ezekből könnyebben építették a boltozást; ezek jobban bírják a nagy hőséget (a katlant kb. 1800—2000°C-ra hevítették), s ugyanakkor a nagy kövek csak közvetlenül a tűz közelében égtek ki. A jól megépített boltozat megbírta a katlanba rakott kő egész súlyát, s égetés közben sem rokkant össze.

d) *Kutyafej*. Közepes nagyságú kövek, amelyeket a boltkövek összeillesztéséhez használtak: ezekkel töltötték ki a boltkövek közti üregeket.

e) *Seggelő*. Apróbb kövek, amelyekből a katlannak a boltozás fölötti részét töltötték ki.

f) *Küklő (küglő)*. A katlan megrakása után maradt legapróbb kövek, amelyeket az egész rakomány tetejére töltöttek, hogy bizonyos mértékig szigeteljék is a katlan felső nyílását. Az apró kőréteg könnyen kiégett, noha a tűzkatlantól egy méternél is távolabb esett.

g) *Rást*. A katlanba rakott mészkövet fedő agyag- vagy cserépréteg, amely alatt az egész mészkőrakomány jól kiégett. Égetés után leszedték, alatta ott fehérlett a kiégett mészkő.

### Az égetés

Miután a mészkövet a katlanba rakták, következett az égetés. Bár a mészégetést mint vegyi folyamatot az emberek nem ismerték, tapasztalataik révén a gyakorlatban mégis szakszerűen megoldották. A mészégetők szerint „a mészkőből az idegen tárgyakat kellett kiolvasztani, kiégetni, mint a föld, a békasó és más kőzetek, amelyeket a tűz lángja a füsttel együtt vitt ki a katlanból”. Valóban, a nagy hő hatására a mészkőben található más kőzetek kiolvadtak és cseppfolyós, kocsonyás anyag formájában befolytak a tűzhelybe, ahol szürkés-kékes salak formájában ülepedtek le.

Az égési folyamat alatt a mészkő elveszítette súlyának 60%-át és térfogatának 10%-át. Így az égetett mész sokkal könnyebb lett a mészkőnél, s ugyanakkor a katlan tartalma összeesett: a katlan falától kereken a mész 8—10 cm-re elvált, míg a felső részén a szintje 25—30 cm-t esett.

A mészégető katlan legmagasabb hőfokát az utolsó 10 óra kezdetekor érte el, amikor már „érezni lehetett a friss mész szagát”. Ezt a hőfokot a vas olvadási fokához hasonlították, mert mészégetéskor a katlanba került vas is megolvadt és lefolyt salak formájában.

Egy égetés 48 órán át tartott és az égetők 8 órás váltásban végezték. Mindenik váltásnak megvolt a maga sajátos szerepe: 1. A katlan begyűjtása és a lassú, de folyamatos tűz biztosítása; 2. A tűz fokozása; 3. A tűz maximumra fokozása és a *katlan lehelletése*; 4. A tűz állandó fokozása, a katlan lehelletése; 5. Az előbbi hőfok biztosítása, miáltal a mészkő az aludttejhez hasonlóvá vált; 6. A kiégetés ellenőrzése, majd a katlan tűznyílásának betömése kővel és agyaggal. Ezzel befejeződik a mészégetés.

A katlan lehelletése a harmadik és negyedik váltásban a mészégetés jelentős szakasza. A 16 órán át fölhevült kőkatlan és a berakott mészkő fokozottan *kéri a tüzet*. Ugyanakkor gyors levegőáramlás indul a tűznyílás és a katlan felső nyílása között. Ennek következtében a láng a felső nyíláson 30—40 cm-re, esetenként még magasabbra is felcsap. Utána egy-két másodperc alatt visszahúzódik, s ilyenkor a tűznyíláson csap ki 1—1,5 méternyire. Ez újra meg újra megismétlődik, és nem más, mint a levegő oxigén-cseréje, miközben a láng leheletet utánzó hangot bocsát ki. A mészégetésnek ez a legizgalmasabb és legmunkásabb szakasza, amikor az ember a tüzet megszemélyesítve látja (*lehel*), táplálja, dolgoztatja, sőt időnként még társalog is vele.

A 6. váltásban kell ellenőrizni a mész állapotát, illetve számba venni az égési folyamat végét jelző jelenségeket: érzik a friss mész szaga, a mész elválik a katlan falától, beroskad a teteje, a katlan felső nyílásán kékes színű a láng, a rást felső fele teljesen megtisztul a koromtól.

Megtörtént, hogy az égetési időt sikerült 40—42 órára csökkenteni, mégpedig vagy jó tűzifával, vagy egymás utáni égetéssel, azaz a még ki nem hűlt, meleg katlan újbóli kihasználásával. Ugyanakkor viszont adódott olyan eset is, amidőn 55 órát tüzeltek, amíg a mészkőből mész égett. A tűzifa minősége tehát elsőrendű fontosságú; bükköt, gyertyánt, tölgyet, nyírt és fenyőfát, pótlásként esetleg fűzfát és égerfát használtak. A tűzifa egy részét méteres darabokra vágták és felhasították, más részét 3—4 méteres gerendának hagyták s így tölték be kettesével a tűznyíláson. Belső végeikre dobták rá a méteres darabokat, de közben, 5—10 perces időközönként a gerendákat is bennebb kellett taszítani. A két-napi állandó tüzeléssel elhasznált mintegy 5—6 tonna tűzifa ugyanannyi súlyú mész előállítását biztosította. E nagyméretű fafogyasztással járó hagyományos mészégetési mód az erdők fogytával egyre kevésbé kifizetődővé vált, majd az erdők államosítását követően, a racionális erdőgazdálkodás feltételei között többé már nem lehetett gazdaságos.

Homoródalmás egykori nevezetes foglalkozása, a mészégetés már mindinkább csak az öregek emlékezetében él; múltját a nagyszámú felhagyott mészégető katlan hirdeti.

### A terhelés

Az égetés után következett egy csendesebb időszak: a mész kihülése. E tizenkét órányi idő alatt a szekerekre készültek fel az emberek.

Mikor már a meszet kézzel meg lehetett fogni, összegyűltek a társak, és kezdődött a mésznek a katlanból való kiszedése: a *terhelés* vagy *kiterhelés*, azaz a szekerek megterhelése. Terhelés közben osztották el a meszet a társak között; ez ládával, teknővel történt. A legtöbb esetben a meszet elosztás után szekerre rakták, egyenesen arra, amellyel eladni vitték.

Az elosztás íratlan, de szigorú szabályok szerint történt. Ezt az osztási módot a faluban mindig használták, a gazdasági élet más területein is alkalmazzák, és *nyilhúzásnak* nevezik: *nyilat húznak*. Az osztásra szolgáló nyilakat faágakból készítették; e rövid, 6—10 cm hosszú ágdarabocskákon valamilyen természetes ismertető jegy volt, vagy maguk vágta jeget reá. Így megkülönböztették a *bogos*, *rovásos* (egy- vagy többrovásos), *féloldalú*, *négyszögű*, *csapott* stb., valamint az ezek variációiból alkotott nyilakat (5. rajz).

A nyilhúzás kétféle módját gyakorolták:

a) A kiégetett meszet egyenlő csomókba, rakásokba rakták, és a rakásokat a kalapba helyezett nyilak másaival jelölték meg. Ezután a társak megállapították a nyilhúzás sorrendjét; ez legtöbbször életkor szerint történt. Mindenki kihúzta az egyik nyilat, és az annak megfelelő rakást kapta.

A mészrakások egyenlő mennyiségéhez és minőségéhez nem fért két-ség. Pl. hat láda vagy teknő meszet töltöttek le, de a hatodik után az osztást visszafelé, vagyis a hatodiktól az első felé folytatták, majd ismét az elsőtől kezdték, és így tovább.

Ezt az osztási módot jó idő esetén alkalmazták, amikor a meszet a szétosztás végéig nem verte meg az eső.

b) A *sornyl* az osztás másik módja: nem az egész szétosztott mészre, hanem csak egy-egy ládára (teknőre) húzták ki a nyilat. Azt rendszerint egy gyermek emelte ki a kalapból; akinek a nyílját kihúzta, azé lett a láda mész. Csak az első rend ládára húztak nyilat; a továbbiakban ugyanazt a sorrendet érvényesítették, de ezúttal is egyszer visszafelé, egyszer pedig előre számítva a sort.

### A mész árusítása

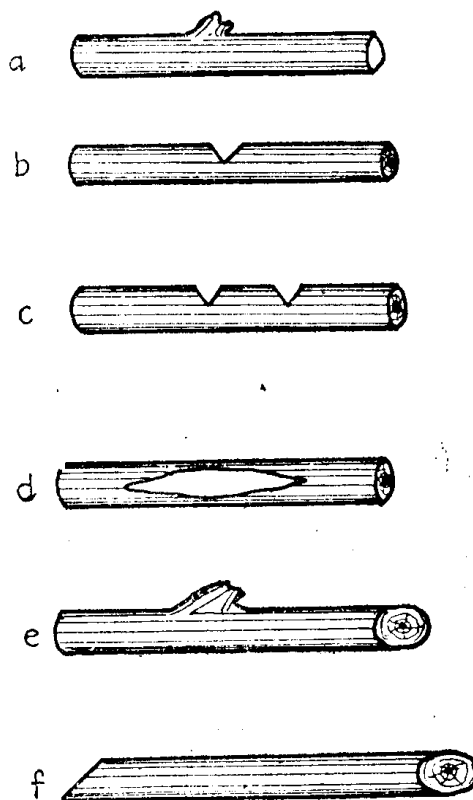
A sokféle gazdasági és társadalmi vetületű mészárusítás csak a szekeresség révén valósulhatott meg, ugyanis a meszet a falu határán kívül értékesítették. A mészárusítás és a szekeresség tehát egymást kiegészítő foglalkozás, és Homoródmáson a kettőt együtt *mészszeljárás*nak nevezték.

A szekeresnek az volt a legkifizetőbb, ha a meszet maga égette ki, maga szállította és értékesítette. Néha saját áruja mellett másoktól vásárolt meszet is szállított és árult. Ilyenkor a fő hangsúly a szekerességre esett, ezt a formát azonban nem nagyon gyakorolták, mert a mészárusítás sok viszonytassággal, bizonytalansággal járt.

Mészre mindenütt szükség volt: ha a szekeresek a falut elhagyták, már megkezdhatték az árusítást. Nem piacra jártak, hanem a falukban az utcán árultak. *Meszet, meszet vegyenek!* kiáltással hívták fel magukra a figyelmet, hosszasan elnyújtva a második e hangot.

A meszet elsősorban építkezési célokra szállították a Kis- és Nagy-Küküllő, a Maros, a Nyárad és az Olt mentére, Gyergyóba, Csíkba és Kászonba. Az almási meszesek eljutottak Torjától a Mezőségig, Brassótól Bacăuig. Legtöbbet járt vidékük a Mezőség, a Nyárad és a Küküllők mente. Az építkezéseken kívül vevőik a meszet felhasználták a szőlőtermesztésben a tőkék ápolására is. A XIX. században és a XX. század elején sok meszet szállítottak még a bőríparral foglalkozó Segesvárra, Erzsébetvárosra, Medgyesre és Marosvásárhelyre. Az 1950-es években az állami ipar, illetve építkezések is használták a Homoródmáson égetett meszet. Ebben az időben a Brassó megyei Szászhomoródon átvevő központ működött, ahová nagy mennyiségű meszet szállítottak; onnan a mész vasúton jutott tovább rendeltetési helyére.

A mészárusítást nemcsak a homoródmásiak gyakorolták: a Mezőségen versenytársaik voltak a Torda-vidékiek, Háromszéken a vargyasiak és a torjaiak, Csíkban a szentdomokosiak, Gyergyóban a vaslábiak. A



5. Nyilak: a) bogos; b) egyrovásos; c) kétrovásos; d) féloldalú; e) csapott; f) kétszercsapott



Nagy-Homoród völgyében az abásfalviak és a homoródkeményfalviak is égettek meszet, de az ő meszük mennyiségileg és minőségileg egyaránt elmaradt a homoródmácsi mésztől. A Kis-Homoród völgyében a karácsonyfalviak a mészégetéssel és -árusítással kisebb mérvben foglalkoztak, és a század elején jobbra felhagytak vele.

A mész mérésének mértékegységei a *rész*, a *szekér* és a *véka*. A súlymértéket sem az égetésnél, sem az utcai árusításnál nem lehetett alkalmazni. A mértékegységek közül csak a véka hiteles, a másik kettő teljesen helyi vonatkozású: a „rész” a katlan nagyságától, a „szekér” a szekér típusától függött.

A XIX. században a szekér kisebb volt, kizárólag fából készült, fakó kerékkel; erre 20—25 *kéregvéka* meszet lehetett felrakni. Az 1900—1930-as évek között a *nagylőcsű* szekereket használták; erre 35—40 kéregvéka mész fért. 1930 után bevezették a fergettyűs *nagyfalusi* szekeret, amelyre már 40—45, sőt 50 *litervéka* meszet is felraktak.

### A mész ára és az árucseré

A mész árát az adott időszak és a vidék gazdasági helyzete határozta meg. Az idők folyamán kialakult ár — kevés módosulással — végigkísérte az árusítást.

A meszet elsősorban gabonáért cserélték, mert a homoródméntieknek erre volt szükségük. Azokban az időszakokban, amikor a gabonaszállítást törvény tiltotta, illetve amikor a vásárlóknak sem termett fölösleges gabonájuk, pénzzel fizettek. Amíg egy szekér mész elfogyott, addig a legszűkebb termésű esztendőkből is került a mészért egy kevés gabona.

A mészért különösen búzát, kukoricát, zabot, dohányt, bort kaptak. A szekeresek útközben a szénáért, vasaltatásért, élelemért, éjszakai szállásért, italért szintén mésszel fizettek. (Az igásállatok takarmányának vagy egy éjszakai szállásnak a bére általában fél véka mész volt.) Esetenként korai gyümölcsöt (pl. cseresznyét) is vásároltak, és azt otthon értékesítették.

A mészárusítás általában jövedelmező foglalkozásnak bizonyult. Megtörtént, hogy a mészért kapott gabonát egyszerre nem is tudták hazaszállítani, mert nem fért fel a szekérré. Adódtak viszont olyan időszakok is, amikor a mészégetésből és -árusításból épp csak élni lehetett: amit a szekeres kapott, azt útközben az igásállatokra és saját fenntartására fordította. Így a 8—10 napi előkészület és a mészégetés, majd a 12—14 napi szekereskedés a családnak semmit sem jövedelmezett. Az 1908, 1920, 1940, 1946-os évek különösen emlékezetesek arról, hogy „szinte semmiért dolgoztak”. Íme néhány adat a fent jelzett időszakokból: 1908-ban fél szekér mész értéke 15—20 liter gabona vagy 2 forint; 1940-ben egy véka mészért 2 liter búzát vagy 2—3 liter kukoricát kaptak; 1944-ben egy szekér mész árából mindössze egy pár bakancsot lehetett vásárolni. A mész értéke emberemlékezet óta az 1946—47-es aszály idején jutott a mélypontra: egy szekér mész ára 2 véka kukorica.

A fenti kivételektől eltekintve a cserében rendszerint az 1930-as évi átlagértékek érvényesültek: egy véka mészért 0,5 véka búza, 1 véka kukorica, 1,5 véka zab, 0,25 kg dohány vagy 3—4 liter bor, illetve az áruknak megfelelő pénz járt.

Az árak a kínálat és kereslet szerint nyilvánvalóan nemcsak évenként, hanem még ugyanabban az évben is ingadoztak; egyik évben több gabona termett és többet adtak a mészért, mint más évben, és így tovább.

A meszesek árusításkor a következőképpen szabták meg a mészért a cseregabona arányát: *félíg tőtve* (1 : 0,5), *egyszer tőtve* vagy *vátva* (1 : 1), *másfélszer tőtve* (1 : 1,5), *kétszer tőtve* (1 : 2), vagyis egy véka mészért fél, egész, illetve két véka gabonát kértek. Ezt az arányt a vásárlók minden esetben körülményeik, szükségleteik és lehetőségeik szerint alkudták meg az áruval.

### A szekeresség

A meszesek az utcai árusítás során faluról falura jártak, vagyis egy *úton*, más szóval egy *fordulón* sok helységet érintettek. Tavasszal általában 2—5 utat (fordulót), nyár elején 2—3 utat, ősszel 3 utat tettek meg, így egy meszes évente 10—13 szekér meszet adott el. Ez a mennyiség néha 18—19 szekérig növekedett, de csak akkor, ha a szekeres a meszet előre *beszegődte* és egyenesen oda vitte, vagyis nem töltötte a napokat az utcai vékás árusítással.

Egy út (forduló) 2—3 naptól 2—3 hétig tartott. Időtartamát még megközelítően sem lehetett előre meghatározni, mert megtörtént, hogy egy szekér meszet három hétig is hordoztak egyik faluból a másikba, amíg *elkopott*, vagy pedig nagyon olcsón kellett eladni, máskor viszont 2—3 nap alatt eladták igen jó jövedelemmel.

A szekeresek hagyományos útiterv szerint jutottak el a legtöbbet járt Mezőségig, és tervüket a fogadókhöz igazították. Amikor más irányba mentek, vagy a közelebbi vidékekre indultak, akkor is a fogadókhöz igazodtak; fontos szempontjuk az igásállatok etetése és pihentetése. Az erős ökrök, lovak, bivalyok jobban bírták az utat, gyorsabban haladtak. Így az egy nap alatt megtett út is változott, de ritkán haladta meg a 60—70 km-t.

A mésszel járó szekeresek többen összeállva karavánt alkottak, és rendszerint a délutáni órákban indultak el Homoródalmásról. Egy nap több ilyen karaván is útnak indult. Útközben a hazafelé igyekvő üres szekerekkel találkoztak, s így az azonos sorsú homoródalmásiak egy-egy fogadóban 30—40-en is összeverődtek. Legkedveltebb fogadói Felsőboldogfalva, Székelyudvarhely, Kecsetkifalud, Székelykeresztúr, Erdőszentgyörgy, Nyárádmagyarós, Nyárádszereda, Szászrégen, Marosvásárhely, Medgyes, Erzsébetváros, Segesvár, Fogaras, Szászhomoród, Hatod és Sepsiszentgyörgy; mindezekben sok-sok meszesszekér, valamint más szakmájú szekeres megfordult. Egy-egy ilyen találkozás a szórakozásra is alkalmat nyújtott; a kölcsönös tanácsadás mellett csipkelődésre, virtuskodásra, jó ízű tréfálkozásra, mulatozásra is sor került. A szekeresek ritkán vesztették el a fejüket, határt szabtak hangulatuknak. Ezek a találkozások a szekerességnek századokra visszamenő sajátos hangulatát őrzik, s egyszersmind záróképei egy olyan korszaknak, amelyet rohamosan felváltott a gépjárművek uralma.<sup>4</sup>

## JEGYZETEK

<sup>1</sup> „A havasalji faluk... deszka-, zsendelymetszéssel és kereskedéssel, a Homoród menti néhány falu mészégetéssel és széthordással nagy kereskedést űznek; némely más faluk kézműiparral pótolják hiányaikat. Bányaipara főképp vasra szorítkozik, mely Sz.-Keresztbányán és Fülén nagy mérvben űzetik.” Orbán Balázs: *A Székelyföld leírása*. Pest 1868. I. 14. A mészégetésről l. még uo. 94 (Homoródalmás és Karácsonyfalva); 204 (Rákos); VI.135 (Tatrag, Pürkerec) és 404 (Szúnyogszeg).

<sup>2</sup> „Hanem maga a Mál [mészkövönulat Homoródalmás határában, amelyben az almási barlangrendszer is kialakult] földképződési tekintetben igen érdekes; az egész hegy hullámzatosan rétegesülő mészkősziklából áll, melyek közé szép idomzatú mészkőpát tömegesül, mely — üvegszerűleg átlátszó kőzet — oly nagy mennyiségben jön elő, hogy a hegyalján lévő katlanokban többnyire ilyenből égetik a meszet; mert a szomszéd Almás és Karácsonyfalva lakói nagyrészt mészégetéssel foglalkoznak s kis ponyvaernyős szekereikkel nemcsak a székelyföldre, hanem a szomszédos megyékre és szász földre is széthordják az itten égetett, igen keresett, kitűnő minőségű meszet, s ezen kereskedés által, dacára silány határukna, e faluk lakói igen nagy jólétnek örvendenek.” Orbán, i.m. I. 95.

<sup>3</sup> Júniusban *kiszálltak* a havasi kaszálókra. Ott mindenik családnak *szállása* (erdei háza) volt, s ott folyt a munka a mészégetés őszi újratelezéséig.

<sup>4</sup> Adatközlőim: Baczó János, sz. 1890; Bencző Mihály, 1893; Csíki Gábor, 1927; Ferencz János, 1905; Fekete István, 1912; Gothárd András, 1914; Hajas Mihály, 1910; Hajas Lajos, 1932; Kenyeres Mózes, 1904; Lurcza György, 1911; Miklós József, 1909; Pálfi Dénes, 1897; Páll Gábor, 1905; Ráduly Julianna, 1895; Soós Rebeka, 1888; Szabó József K., 1916; Szentpáli József, 1903; Szentpáli Sándor, 1903; Tikosi István, 1881; Vékony György, 1905; Zoltán Lajos, 1903.